

gündelik yaşamda din, laiklik ve türban araştırması

08-09.09.2007

Bu araştırma 3-9 Aralık 2007 tarihleri arasında MİLLİYET gazetesinde yayınlanmıştır

GÜNDELİK YAŞAMDA DİN, LAİKLİK VE TÜR BAN

İÇİNDEKİLER

A. ARAŞTIRMANIN KÜNYESİ.....	4
1. Araştırmanın Genel Tanımı.....	4
2. Gerekçe	4
3. Araştırmanın Amacı	5
4. Araştırmanın Kapsamı.....	5
5. Örneklem.....	5
B. GÖRÜŞÜLEN DENEKLERİN PROFİLİ.....	8
C. ÖRTÜNME.....	10
6. Başını Örtüyor mu?	10
a. Yaşa Göre Örtünme	11
b. Eğitime göre örtünme	12
c. İşine Göre Örtünme	15
d. Medeni Durumuna Göre Örtünme.....	16
e. Oturduğu Yere Göre Örtünme.....	17
f. Gelire Göre Örtünme.....	18
g. Parti tercihine göre örtünme.....	19
h. Örtünmeye Göre Dindarlık Tanımları	21
7. Ne Zamandır Başlarını Örtüyorlar?.....	22
8. Niçin Örtüyorlar?	23
9. Başörtüsü yerine neden türban?	25
D. İBADET VE DİNDARLIK.....	28
1. İbadet Alışkanlıkları.....	28
2. Örtünme ve İbadet Alışkanlıkları.....	29
3. Dindarlık Açısından Kendilerini Tanımlayışları	30
a. Kendi anlamlandırmalarıyla din ilişkileri ve ibadet alışkanlıkları.....	31

b. Yaşına Göre Dindarlık.....	33
c. Eğitime Göre Dindarlık	34
d. Gelire Göre Dindarlık.....	35
e. Yaşadığı Yere Göre Dindarlık.....	36
E. GÜNLÜK HAYATTA TÜRBAN	37
1. Üniversitelerde Türban Yasağı	37
2. Türban Laiklik Karşıtlığının Simgesi mi?	40
3. AKP Döneminde Türban Arttı mı?	42
F. GÜNLÜK HAYATTA DİN VE LAİKLİK.....	44
1. Ramazanda Lokantalar	44
2. Devlet Memurlarında Örtünme	45
3. Günlük Hayatta Şeriat.....	47
G. GÜNLÜK HAYATTA KADIN	51
1. Beraberlik ve Nikâh.....	51
2. Boşanma	53
3. Kadın ve Çalışma.....	55
4. Evin reisi erkektir, döver de sever de (mi?)	57
H. DİN VE AHLAK	59
1. Din ve Ahlak Eğitimi	59
2. Aileleri İçin Öncelikleri	61
3. Kızları İçin Öncelikleri.....	62
I. GÜNDELİK YAŞAM TARZLARINDA MUHAFAZAKÂRLIK	63
1. Yöntem.....	63
2. Dini Muhafazakârlık Kümeleri	65
3. Geleneksel Muhafazakârlık Kümeleri	64
4. Toplumdaki Muhafazakârlık Kümeleri	65
J. TARHAN ERDEM YORUMLAR.....	68
1. Siyaseti türbanla bağlamak.....	68
2. Özgürlük ve Laiklik.....	69

3. Türbanın mesajı.....	70
4. Hoşgörülü çağdaş halkımız.....	71
5. Yolumuz uzun mu?	71
K. ANKET FORMU.....	73

A. ARAŞTIRMANIN KÜNYESİ

1. Araştırmanın Genel Tanımı

Bu raporun dayanağı olan araştırma, DOĞAN YAYIN HOLDİNG' in isteği üzerine, KONDA Araştırma ve Danışmanlık Ltd. Şti. Tarafından gerçekleştirilmiştir.

Araştırmanın saha çalışması, 8-9 Eylül 2007 tarihlerinde yapılmıştır. Bu rapor, Türkiye insanının, saha çalışmasının yapıldığı günlerdeki günlük yaşamda din, örtünme ve laiklik algı ve alışkanlıklarındaki eğilimlerini yansıtmaktadır.

2. Gerekçe

Tarhan Erdem yönetiminde A&G Araştırma Şirketi, Mayıs 2003' te başörtüsü konusu ile ilgili bir araştırma yapmış ve Milliyet Gazetesi' nde 27- 31 Mayıs 2003 tarihli sayılarında yayımlanan araştırma, önemli ve ilgi çeken sonuçlar ortaya çıkarmıştı. Örneğin Türkiye' deki hanelerin % 77,2' sinde başını kapatan kadın olduğu, 18 yaş ve üstü kadınların % 64,2' si ev dışında başını kapattığı, yaş yükseldikçe başını kapatanların oranı hızla yükseldiği, başörtüsünde eğitim en belirleyici unsur olduğu ve sosyal statü yükseldikçe kapanmayanların oranı hızla yükseldiği gibi bulgular ortaya konmuştu.

AKP' nin tekrar iktidara gelmesi ve Cumhurbaşkanlığı seçimi süreci, türban konusunun tekrar gündeme gelmesine yol açmıştır. Araştırmanın 4 yıl geçtikten sonra tekrarlanması, değişimin yönünü ve miktarını merak edenler ve bu dönemin siyasetini değerlendirmek isteyenler için çok ilgi çekici olacaktır. Değişimin yönünü ve miktarını kimse bilmemektedir. Yeni başörtüsü araştırmasından, önemli veriler toplanacak ve bilgiye dönüştürülecektir.

3. Araştırmanın Amacı

Araştırmanın amacı,

- Türkiye’ deki yetişkin nüfusun (ARAŞTIRMA ALANI) başörtüsünün kullanımı ve siyasette tartışma konusu edilmesini nasıl algıladıkları,
- Bu alanda son 4 yıl içinde ne yönde ve miktarda değişimler olduğunun,
- Türban konusunun yetişkin nüfusun gözündeki ve algılarındaki durumlarının ölçülmesi;
- Günlük yaşamda din, örtünme ve laiklik algı ve alışkanlıklarındaki eğilimlerini değerlendirilmesi,

sonuçların kamuoyuna sunulmasıdır.

4. Araştırmanın Kapsamı

Araştırma kapsamında, Türkiye insanının,

- Dindarlık yönünden kendini nasıl konumladığı ve ibadet alışkanlıkları;
- Örtünme tercihleri, gerekçeleri ve anlamlandırışı;
- Türban meselesine ve tartışmanın yansımalarına bakışı;
- Dini kuralların günlük yaşamındaki geçerliliği ve ağırlığı;
- Kadın meselesine bakışı ve dinin inançlarının bu bakışa etkileri;
- Muhafazakarlık algılarının

ölçülmesi ve değerlendirmesi hedeflenmiştir.

5. Örneklem

Örneklem, 2000 Genel Nüfus Sayımı ve 2002 Genel Seçim sonuçları esas alınarak hazırlanmıştır. 46 bin 797 mahalle ve köy, bölge, il, eğitim bilgileri, istihdam bilgileri ve nüfus bilgileri ile seçim sonuçlarına göre ayrıştırılarak ve kümelendirilerek hazırlanan ana veriden bilgisayar tarafından kümelerin nüfus oranlarına koşut olarak rastlantısal metotla seçilmiştir.

Örneklem	Adet
İl	41
İlçe (merkez ilçeler dâhil)	171
Mahalle Köy sayısı	298
Kent	208
Kır	90
Görüşme adeti	5291

Tablo 1 Örneklem Tablosu

Tablodan görüldüğü gibi 41 il ve 171 ilçedeki, 208 mahalle ile 90 köye gidilmiştir. Gidilen mahallelerde, hangi sokaklara gidileceği, emlak vergisi beyannamelerine esas olan arazi/arsa/bina m2 fiyatları dikkate alınarak ortalamalar seçilmiştir.

Her mahalle ve köyde 18 denek ile hanelerinde yüz yüze görüşülmüştür. Deneklerin seçiminde yaş ve cinsiyet kotası kullanılmıştır.

Bölge olarak Kalkınma Ajansları Yasasında yapılan ekonomik gelişmişliği de veri olarak kullanan bölge tanımları esas alınmıştır. (Resmi Gazete: 08.02.2006, S: 26074)

Bölge Adı	İller
İstanbul	İstanbul
Batı Marmara	Balıkesir , Çanakkale, Edirne , Kırklareli, Tekirdağ
Ege	Afyon, Aydın, Denizli , İzmir , Kütahya, Manisa , Muğla, Uşak
Doğu Marmara	Bilecik, Bolu , Bursa , Düzce, Eskişehir, Kocaeli , Sakarya, Yalova
Batı Anadolu	Ankara , Karaman , Konya
Akdeniz	Adana , Antalya, Burdur, Hatay , Isparta, Kahramanmaraş , Mersin , Osmaniye
Orta Anadolu	Aksaray, Kayseri , Kırıkkale, Kırşehir, Nevşehir , Niğde, Sivas , Yozgat
Batı Karadeniz	Amasya, Bartın , Çankırı, Çorum, Karabük , Kastamonu, Samsun , Sinop, Tokat , Zonguldak
Doğu Karadeniz	Artvin, Giresun , Gümüşhane, Ordu, Rize , Trabzon
Kuzeydoğu Anadolu	Ağrı, Ardahan, Bayburt , Erzincan , Erzurum , Iğdır, Kars
Ortadoğu Anadolu	Bingöl, Bitlis, Elazığ , Hakkâri, Malatya , Muş, Tunceli , Van
Güneydoğu Anadolu	Adıyaman, Batman , Diyarbakır , Gaziantep , Kilis , Mardin , Siirt, Sanliurfa , Şırnak

Tablo 2 Bölgeler-İller

Yukarıdaki tabloda bölgeler ve bölgelerdeki iller görülmektedir. Kalın siyah yazılı iller, bu araştırmada görüşme yapılan 41 ildir.

Bölge	Denek Yüzdesi		2007 Seçmen Yüzdesi	
	Kent	Kır	Kent	Kır
İstanbul	14,3	2,4	15,5	1,9
Batı Marmara	3,0	2,2	3,0	1,9
Ege	9,9	5,0	9,4	5,2
Doğu Marmara	6,8	2,7	6,7	2,9
Batı Anadolu	8,2	1,7	7,8	2,1
Akdeniz	7,7	4,8	7,7	4,9
Orta Anadolu	3,4	2,4	3,4	2,1
Batı Karadeniz	4,0	3,1	4,0	3,1
Doğu Karadeniz	2,4	1,7	2,2	1,7
Kuzeydoğu Anadolu	1,7	1,1	1,7	1,1
Ortadoğu Anadolu	2,7	1,7	2,6	1,7
Güneydoğu Anadolu	4,8	2,5	4,8	2,4
Toplam	68,9	31,1	68,4	31,6

Tablo 3 Denek-Bölge Dağılımı

Yukarıdaki tablodan da anlaşıldığı gibi, görüşülen deneklerin bölge-kır-kent yüzdeleri ile YSK (Yüksek Seçim Kurulu) 2007 kesinleşmiş seçmen sayıları dağılımları yüzdeleri her biri birbirine oldukça yakındır.

Araştırma alanının Türkiye seçmenini tam temsil ettiği anlaşılmakta, sapmaların hata payı içinde olduğu ve verilerin güvenilir olduğu bu tablodan da net olarak anlaşılmaktadır.

B. GÖRÜŞÜLEN DENEKLERİN PROFİLİ

Cinsiyet	
	%
Kadın	49,9
Erkek	50,1
Toplam	100,0

Tablo 4 Denek cinsiyet dağılımı

Yaş	
	%
18–28 Yaş	31,2
29–43 Yaş	34,1
44+ Yaş	34,7
Toplam	100,0

Tablo 5 Denek yaş dağılımı

Eğitim Durumu	
	%
Okur Yazar Değil	8,0
Diplomasız Okur Yazar	3,9
İlkokul Mezunu	38,8
Ortaokul Mezunu	13,8
Lise Mezunu	26,7
Üniversite Mezunu	8,1
Yüksek Lisans	0,6
Toplam	100,0

Tablo 6 Denek eğitim durumu dağılımı

Hanedeki Kişi sayısı	
	%
1–2 Kişi	14,6
3–5 Kişi	63,0
6–9 Kişi	18,4
9 Kişiden Fazla	4,1
Toplam	100,0

Tablo 7 Denek hanedeki kişi sayısı dağılımı

Aile Geliriniz	
	%
300 TL'den Az	8,6
301- 700 YTL	46,5
701- 1200 YTL	30,2
1201- 3000 YTL	12,8
3001 TL'den Fazla	1,9
Toplam	100,0

Tablo 8 Denek hane halkı geliri

Çalıştığı İş	
	%
Devlet Memuru	5,2
Özel Sektörde Memur	4,9
İşçi	11,1
Küçük Esnaf / Zanaatkar	6,8
Tüccar / Sanayici	0,9
Serbest Meslek	3,3
Marjinal Sektör (işportacı/temizlikçi/vb)	0,8
Çiftçi / Ziraatçı / Hayvancılık	8,0
Çalışıyor, Diğer	1,6
Emekli	11,2
Ev Kadını	33,3
Öğrenci	5,6
İşsiz, İş Arıyor	4,3
Çalışamaz	0,9
Çalışmıyor, Diğer	2,2
Toplam	100,0

Tablo 9 Denek iş dağılımı

Kır / Kent	
	%
Seçenek	
Kent	68,9
Kır	31,1
Toplam	68,9

Tablo 10 Denek kır/kent dağılımı

Bölge Kodu (12 Bölge)	
	%
Seçenek	
İstanbul	16,6
Batı Marmara	5,1
Ege	14,9
Doğu Marmara	9,5
Batı Anadolu	9,9
Akdeniz	12,5
Orta Anadolu	5,8
Batı Karadeniz	7,1
Doğu Karadeniz	4,1
Kuzeydoğu Anadolu	2,8
Orta Doğu Anadolu	4,4
Güneydoğu Anadolu	7,3
Toplam	100,0

Tablo 11 Denek yaşadığı bölge dağılımı

C. ÖRTÜNME

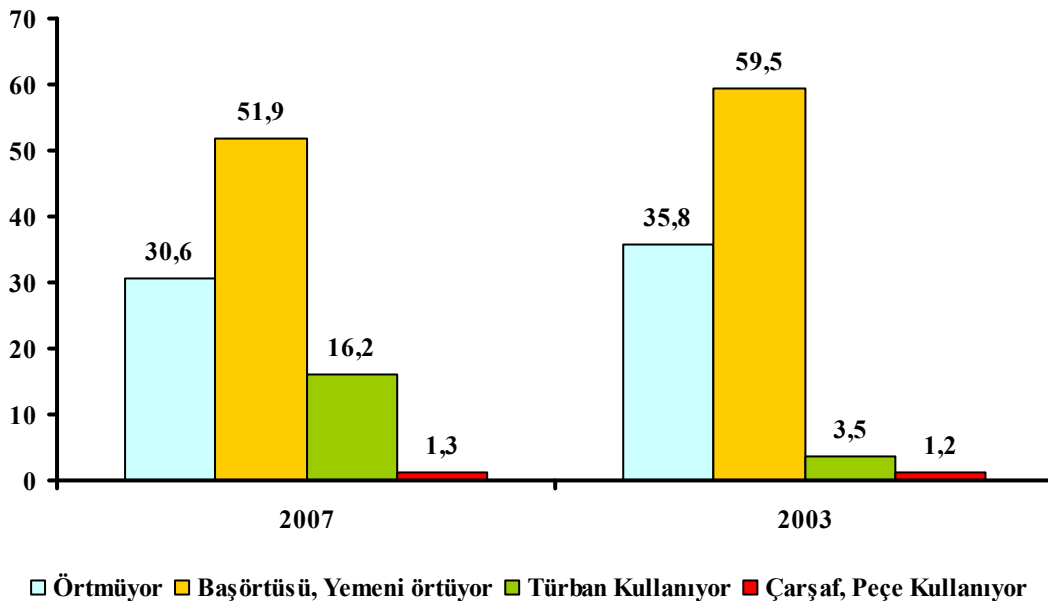
6. Başını Örtüyor mu?

Siz veya eşiniz sokağa çıkarken başını örtüyor mu sorusuna, deneklerin % 30,6' ı örtmediğini söylerken, % 69,4' ü farklı isimlerle de olsa başını örtmektedir. Deneklerin % 51,9' u başını başörtüsü, eşarp, yemeni benzeri yerel örtülerle örtmekte, % 16,2' si türban, % 1,3' ü çarşaf, peçe kullanmaktadır.

Eşiniz (veya Siz) Sokağa çıkarken Başını örtüyor Mu? Nasıl örtüyor?	2007	2003
Başı açık	30,6	35,8
Başörtülü	69,4	64,2
Toplam	100,0	100,0
Eşiniz (veya Siz) Sokağa çıkarken Başını örtüyor Mu? Nasıl örtüyor?	2007	2003
Örtmüyor	30,6	35,8
Başörtüsü, Yemeni örtüyor	51,9	59,5
Türban Kullanıyor	16,2	3,5
Çarşaf, Peçe Kullanıyor	1,3	1,2
Toplam	100,0	100,0

2003 Araştırmasında başını örtenler toplamda % 64,2 iken bugün bu oran % 69,4' e yükselmiştir. 2003 Araştırmasıyla kıyaslandığında, toplumda başını örtenler oranı kendi içinde % 10 dolayında artarken, örtenler içindeki türban oranında çok ciddi oranda artış görülmektedir.

Başını Örtüyor mu?

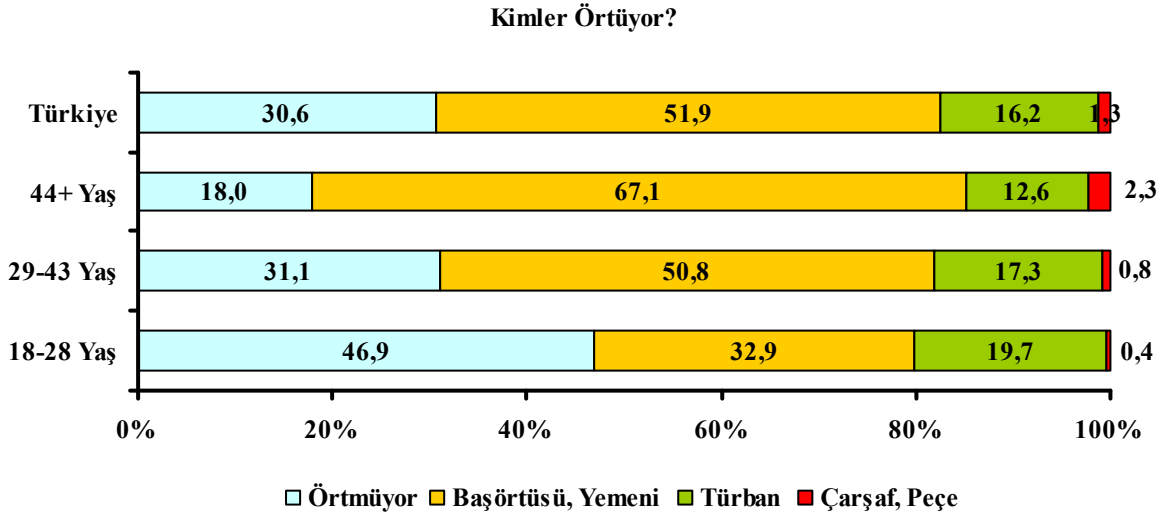


a. Yaşa Göre Örtünme

Başını örtmeyenler gençler arasında % 46,9 oranındayken, 29-43 yaş grubunda % 31,1' e 44 yaş üstü grupta % 18' e düşüyor. Türban kullananlar 18-28 yaş grubunda % 19,7 iken 29-43 yaş grubunda % 17,3' e 44 yaş üstü grupta % 16,2' ye düşüyor.

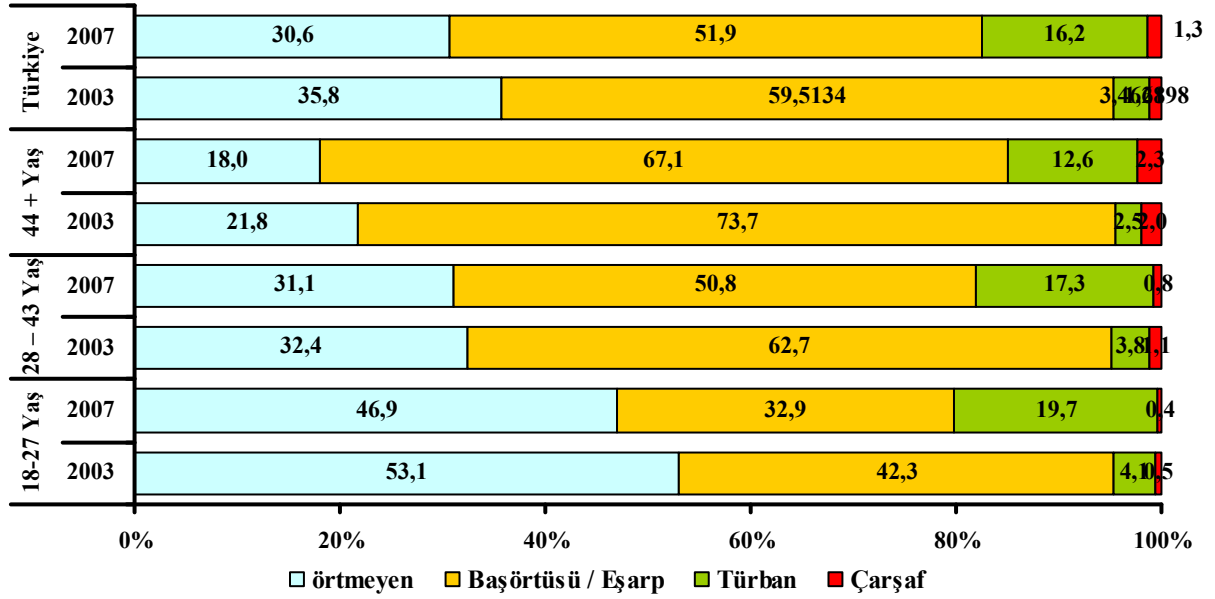
Eşiniz (veya Siz) Sokağa çıkarken Başını örtüyor Mu? Nasıl örtüyor?	18-28 Yaş	29-43 Yaş	44+ Yaş	Türkiye
Örtmüyor	46,9	31,1	18,0	30,6
Başörtüsü, Yemeni örtüyor	32,9	50,8	67,1	51,9
Türban Kullanıyor	19,7	17,3	12,6	16,2
Çarşaf, Peçe Kullanıyor	0,4	0,8	2,3	1,3
Toplam	100,0	100,0	100,0	100,0

Örtünme geleneksel eğilime uygun olarak yaşlandıkça artarken, türban kullananlar ise yaşlar arasındaki örtünme eğiliminin zıttı karakter göstermekte olup paradoksal biçimde gençlerde daha yüksek.



2003 Araştırmasıyla kıyaslandığında, türban kullananlardaki artış en yüksek oranda gençler arasında türban kullananların artışında görülüyor. 2003 yılında türban kullanan gençler % 4,1 iken şimdi % 19,7' ye yükselmiş durumda. 28-43 Yaş grubunda türban kullananlar 2003 araştırmasında % 3,8 iken şimdi % 17,3' e yükselmiş durumda. 44 Yaş üstü grupta ise türban kullananlar % 2,5' den % 12,6 oranına yükselmiş görünüyor.

Örtünme 2003-2007 Karşılaştırması



b. Eğitime göre örtünme

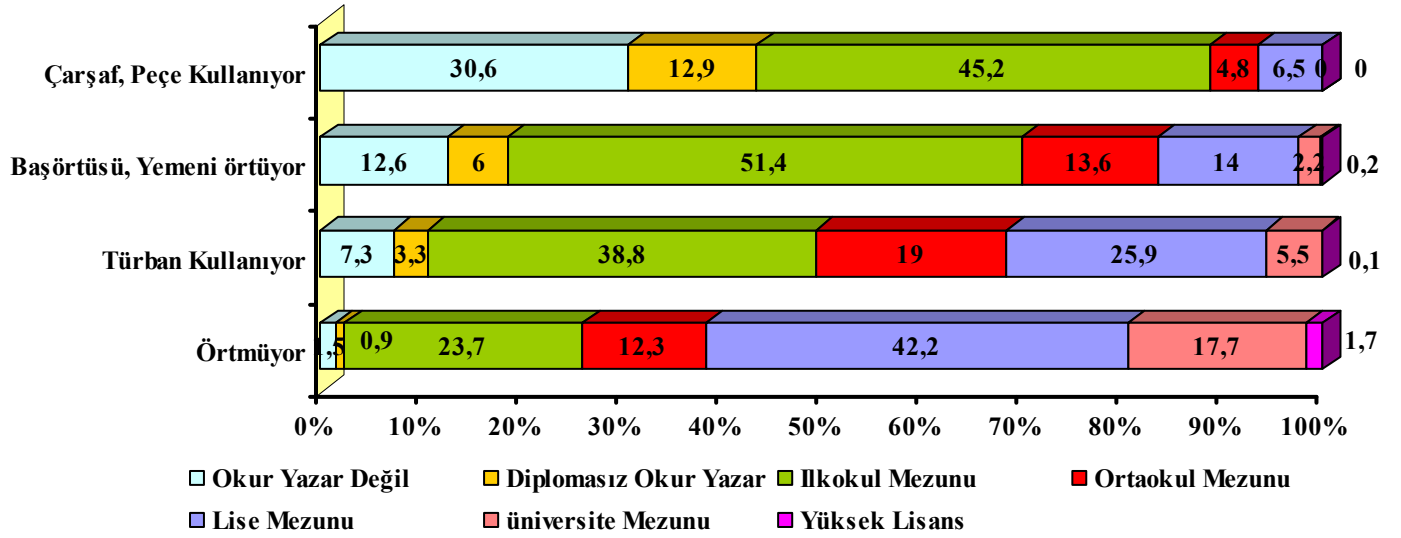
Başlarını örtmeyenler arasında üniversite eğitilmişler % 17,7, lise mezunları % 42,2, ortaokul mezunları % 12,3, ilkokul mezunları % 23,7 oranında. Başörtüsü kullananlar arasında üniversite eğitimlikler % 2,2, lise mezunları % 14, ortaokul mezunları % 13,6, ilkokul mezunları % 51,4 oranında. Türban kullananlar arasında üniversite eğitilmişler % 5,5, lise mezunları % 25,9, ortaokul mezunları % 19, ilkokul mezunları arasında % 38,8 oranında.

Eşiniz (veya Siz) Sokağa çıkarken Başını örtüyor Mu? Nasıl örtüyor?	Okur Yazar Değil	Diplomasız Okur Yazar	İlkokul Mezunu	Ortaokul Mezunu	Lise Mezunu	Üniversite Mezunu	Yüksek Lisans	Toplam
Örtmüyor	1,5	0,9	23,7	12,3	42,2	17,7	1,7	100,0
Başörtüsü, Yemeni	12,6	6,0	51,4	13,6	14,0	2,2	0,2	100,0
Türban	7,3	3,3	38,8	19,0	25,9	5,5	0,1	100,0
Çarşaf, Peçe	30,6	12,9	45,2	4,8	6,5	0,0	0,0	100,0
Türkiye Ortalaması	8,6	4,1	40,8	14,0	24,5	7,5	0,6	100,0

Eğitimlerine göre bakıldığında, lise altı eğitilmişler başını örtmeyenler arasında Türkiye eğitim ortalamalarına kıyasla daha az görünüyorlar. Bir başka deyişle lise altı eğitilmişler genele göre daha fazla oranda örtünüyorlar.

Eğitim arttıkça genel olarak örtünme azalırken, yine paradoksal biçimde örtünenler arasında türban kullananlar eğitim arttıkça artıyor.

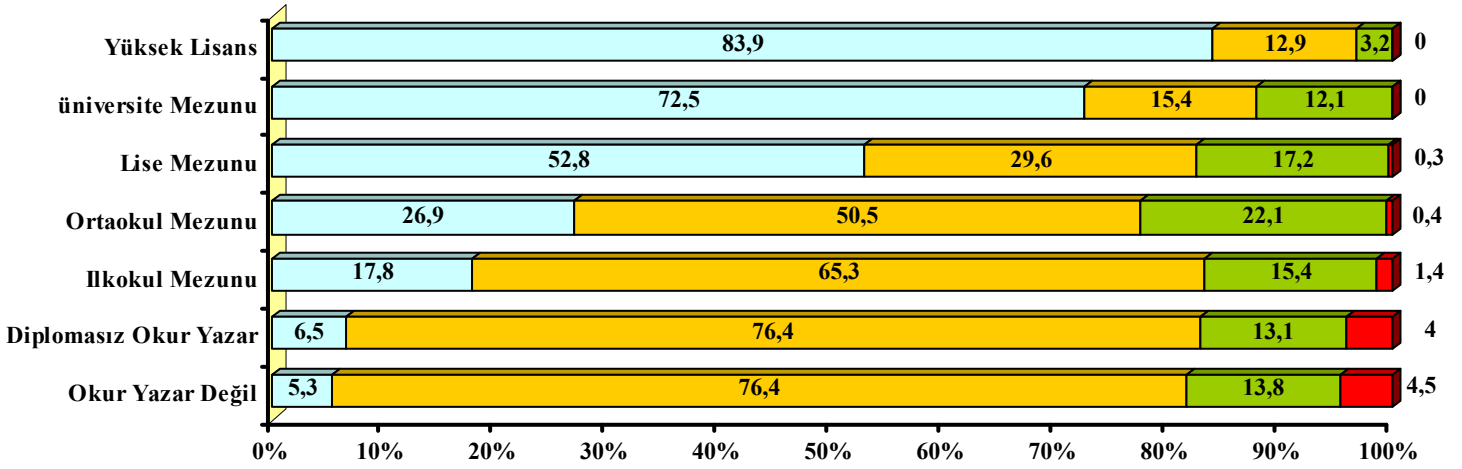
Eğitime göre örtünme



Eğitilmelerine göre toplumun kümelerine bakıldığında, çarşaf ve peçe kullananlar ağırlıklı olarak okur yazar olmayanlar arasında (% 4.5) ve diplomasız okur yazarların arasında (% 4) görülüyorlar. Türban kullananlar ise nispeten ağırlıklı olarak ortaokul (% 22.1) ve lise mezunları (% 17.2) arasında görülüyorlar. Geleneksel başörtüsü kullananlar üniversite mezunları arasında % 15.4 iken lise mezunları arasında % 29.6, ortaokul mezunları arasında % 50.5, ilkököl mezunları arasında % 65.3, hiçbir eğitimi olmayanlar arasında % 76.4 oranındalar.

	O/Y Değil	Diplomasız O/Y	İlkokul Mezunu	Ortaokul Mezunu	Lise Mezunu	Üniversite Mezunu	Yüksek Lisans	Türkiye Ortalaması
Örtmüyor	5,3	6,5	17,8	26,9	52,8	72,5	83,9	30,6
Başörtüsü, Yemeni	76,4	76,4	65,3	50,5	29,6	15,4	12,9	51,9
Türban	13,8	13,1	15,4	22,1	17,2	12,1	3,2	16,3
Çarşaf, Peçe	4,5	4,0	1,4	0,4	0,3	0,0	0,0	1,3
Toplam	100,0	100,0	100,0	100,0	100,0	100,0	100,0	100,0

Eğitime göre örtünme

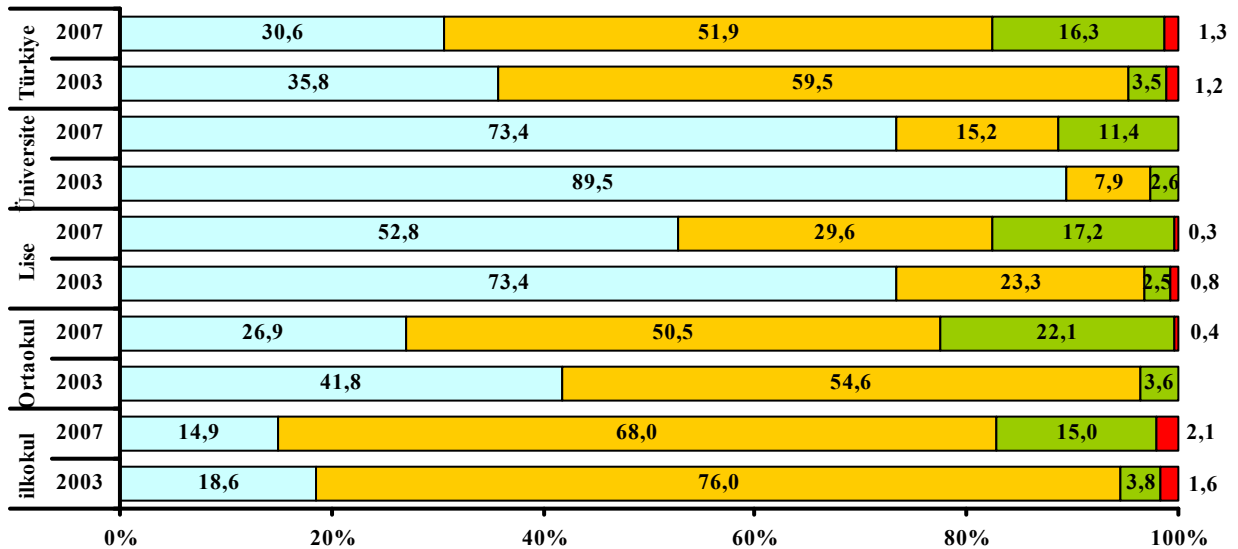


□ Örtmüyor ■ Başörtüsü, Yemeni örtüyor ■ Türban Kullanıyor ■ Çarşaf, Peçe Kullanıyor

2003 Araştırmamız ile kıyaslandığında Türkiye genelinde örtünmeyenler % 16 oranında azalarak % 35.8' den % 30.6 oranına düşmüş görünmektedir. Başını bir biçimde örtmekte olanlar ise kendi oranına göre % 8 artarak % 64.2' den % 69.4 oranına yükselmiştir. Eğitim kümeleri üzerinden bakıldığında türban kullananlar:

- Türkiye ortalaması olarak 4.7 kat (% 3.5' den % 16.3' e) artarken,
- Üniversite eğitilmişler arasında 4.4 kat (% 2.6' dan % 11.4' e),
- Lise eğitilmişler arasında 6.9 kat (% 2.5' den % 17.2' ye),
- Ortaokul eğitilmişler arasında 6.1 kat (% 3.6' dan % 22.1' e),
- İlkokul ve altı eğitilmişler arasında 3.9 kat (% 3.8' den % 15' e) artmıştır.

Eğitime göre örtünme 2003-2007 karşılaştırması



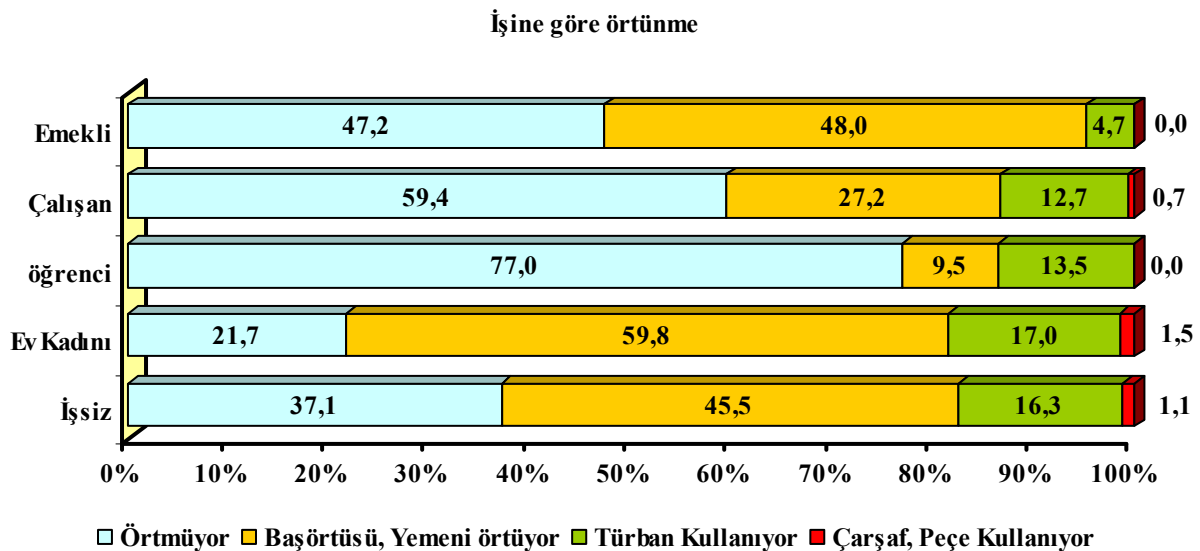
□ Örtmüyor ■ Başörtüsü / Eşarp ■ Türban ■ Çarşaf

c. İşine Göre Örtünme

Kadınların iş ve meslek dağılımlarına bakıldığında, öğrencilerin % 77' si, çalışan kadınların % 59.4' ü, emekli kadınların % 47.2' si başını örtmemektedir. Başörtüsü en yaygın biçimde ev kadınları (% 59.8) ve işsiz kadınlar (% 45.5) arasında görülmektedir. Öğrencilerin % 23' ü örtünmeyi tercih ederken, % 13.5' i türbanı, % 9.5' i baş örtüsünü tercih etmektedir.

Kadınların iş durumu	İşsiz	Ev Kadını	Öğrenci	Çalışan	Emekli
Örtmüyor	37,1	21,7	77,0	59,4	47,2
Başörtüsü,	45,5	59,8	9,5	27,2	48,0
Türban	16,3	17,0	13,5	12,7	4,7
Çarşaf, Peçe	1,1	1,5	0,0	0,7	0,0
Toplam	100,0	100,0	100,0	100,0	100,0

Grafikte de görüldüğü gibi en az örtünenler öğrenciler iken, örtünenler arasında en yaygın türban kullanımı yine öğrencilerde görülmektedir.

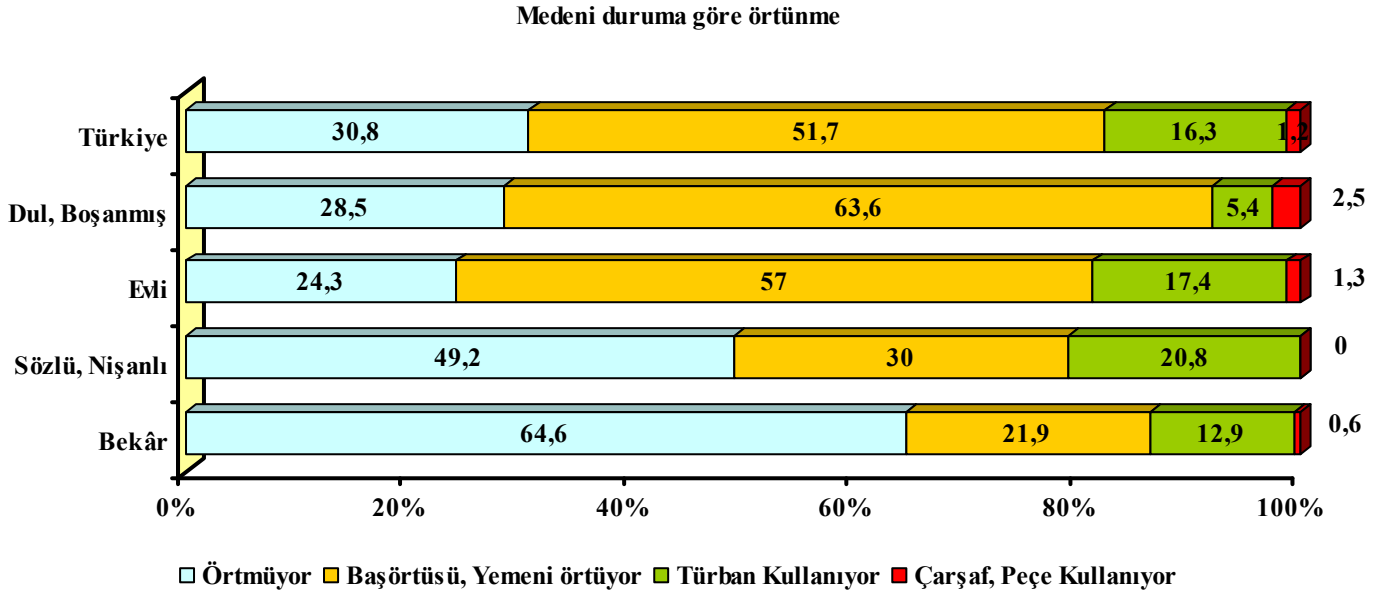


d. Medeni Durumuna Göre Örtünme

Bekarların % 64.6' sı, sözlü-nişanlı olanların % 49.2' si, evlilerin % 24.3' ü ve dul-boşanmış olanların % 28.5' i günlük hayatta başını örtmemektedir. Başını örtenler bekarlar arasında % 35.4, sözlü-nişanlılar arasında % 50.8, evliler arasında % 75.7, dul-boşanmışlar arasında % 71.5 oranındadır.

	Bekâr	Sözlü, Nişanlı	Evli	Dul, Boşanmış	Türkiye Ortalaması
Örtmüyor	64,6	49,2	24,3	28,5	30,8
Başörtüsü, Yemeni örtüyor	21,9	30,0	57,0	63,6	51,7
Türban Kullanıyor	12,9	20,8	17,4	5,4	16,3
Çarşaf, Peçe Kullanıyor	0,6	0,0	1,3	2,5	1,2
Toplam	100,0	100,0	100,0	100,0	100,0

Grafikte de görüldüğü gibi kadınlarımızın, erkeklerle beraberlik seviyesi geliştikçe başını örtme oranı yükselmektedir.

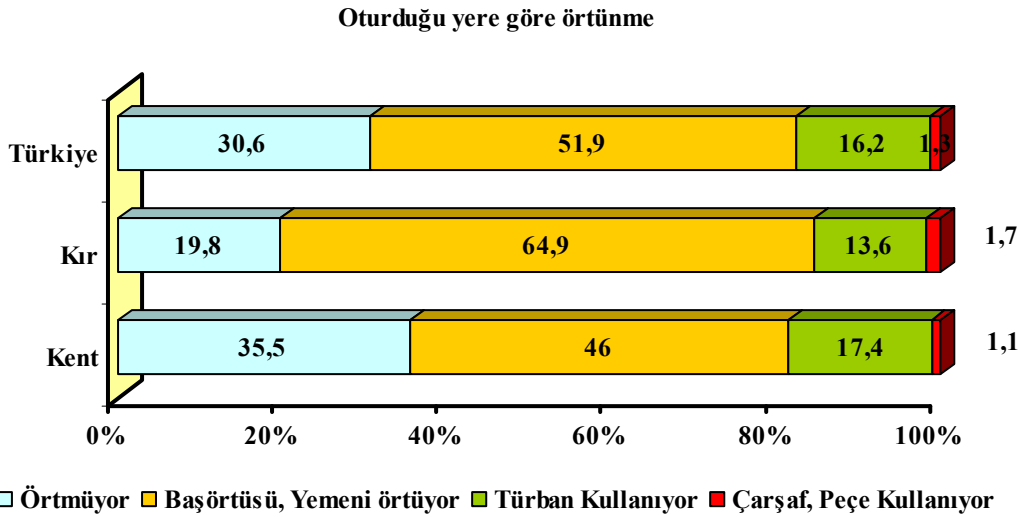


e. Oturduğu Yere Göre Örtünme

Oturdukları yerin kent kır ayırımına göre baktığımızda, kentte oturanlarda başını örtmeyenler % 35.5 iken, kırdaki oturanlarda bu oran % 19.8' e düşmektedir. Yani kentlerde oturanların % 64.5' i başını örtenken kırdaki oturanların % 80.2' si başını örtmektedir. Başörtüsü kullananlar kentte % 46 iken, kırdaki % 64.9' a çıkmaktadır. Türban kullananlar ise kentte % 17.4 iken kırdaki % 13.6 oranındadır.

	Kent	Kır	Türkiye Ortalaması
Örtmüyor	35,5	19,8	30,6
Başörtüsü, Yemini örtüyor	46,0	64,9	51,9
Türban Kullanıyor	17,4	13,6	16,2
Çarşaf, Peçe Kullanıyor	1,1	1,7	1,3
Toplam	100,0	100,0	100,0

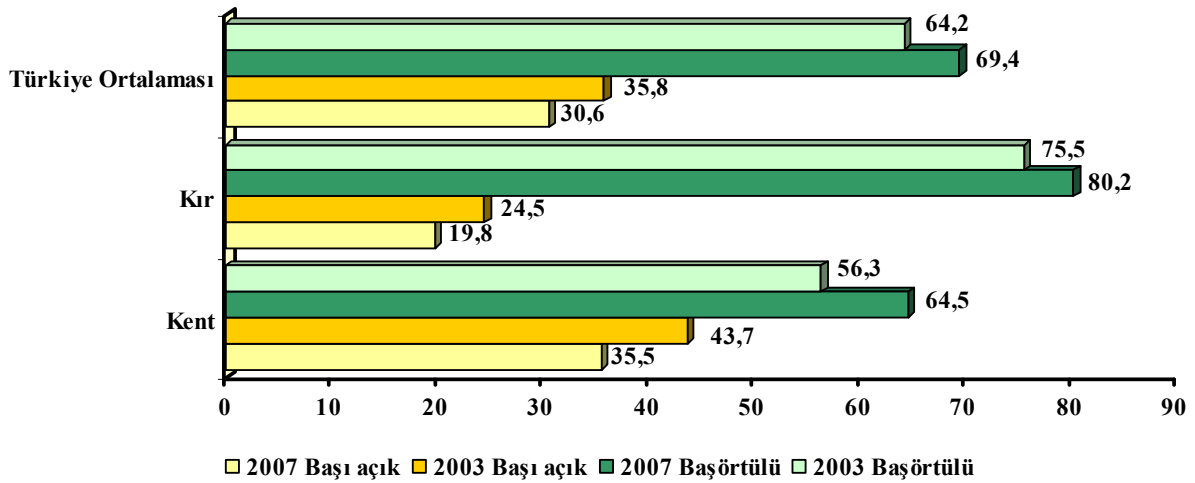
Grafikte kolayca görüleceği gibi, kırdaki bekleneneği gibi başını örtme yüksek iken, türban kentte kırdan daha fazla kullanılmaktadır.



2003 Araştırmasıyla kıyaslandığında, 2003 yılında kentte oturup da başını örtenler toplamı % 56.3 iken 2007’ de % 64.9, kırdaki oturanlar arasında başını örtenler % 75.5 iken şimdi % 80.2 oranında. Başını örtme eğilimi kentte kıra göre biraz daha fazla artma oranıyla gelişiyor.

	2003		2007	
	Başörtülü	Başı açık	Başörtülü	Başı açık
Kent	56,3	43,7	64,5	35,5
Kır	75,5	24,5	80,2	19,8
Türkiye Ortalaması	64,2	35,8	69,4	30,6

Kent-kır ayrımına göre 2003-2007 karşılaştırması



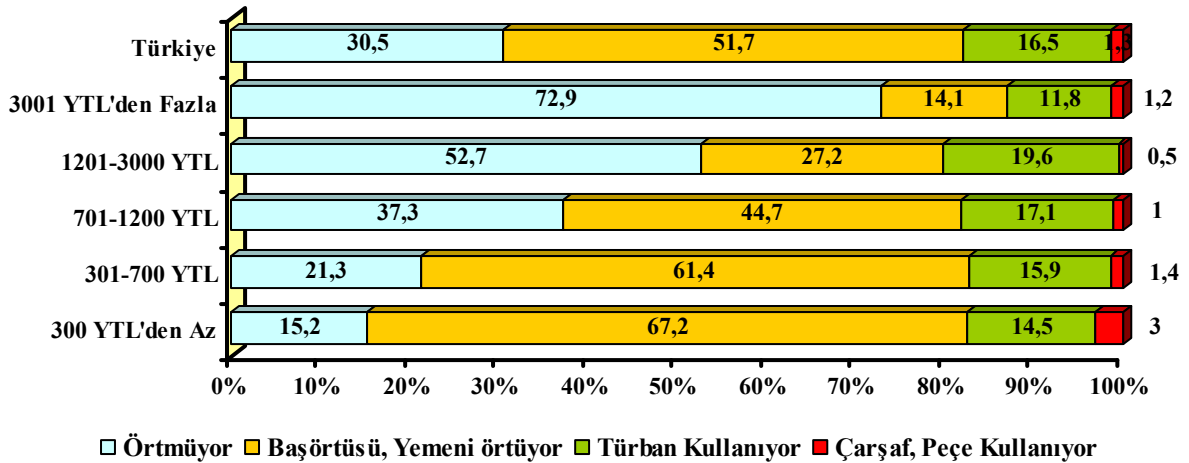
f. Gelire Göre Örtünme

Başını örtmeyenler en yüksek oranda en yüksek gelir grubunda (% 72.9) görülmektedir. En düşük gelir grubunda başını örtmeyenler % 15.2 iken, ikinci dilimde % 21.3’ e, orta gelir diliminde % 37.3’ e yükselmektedir. Başını örtenlerin oranı ise örtmeyenlerin zıttına karakter gösterip, gelir düştükçe artmaktadır. Başını örtmeyenler arasında türban kullananlar ise bu eğilimin tersine hareket etmekte, gelir seviyesi arttıkça genel karakter olarak türban kullananlar artmaktadır.

	En Yoksul Dilim	2. Yoksul Dilim	Orta Gelir Dilimi	2. Yüksek Dilim	En Yüksek Dilim	Türkiye Ortalaması
Örtmüyor	15,2	21,3	37,3	52,7	72,9	30,5
Başörtüsü, Yemeni	67,2	61,4	44,7	27,2	14,1	51,7
Türban Kullanıyor	14,5	15,9	17,1	19,6	11,8	16,5
Çarşaf, Peçe	3,0	1,4	1,0	0,5	1,2	1,3
Toplam	100,0	100,0	100,0	100,0	100,0	100,0

Gelir arttıkça örtünmenin azalıyor oluşu grafikte de daha kolay izlenmektedir. Fakat yukarıda da değindiğimiz gibi, türban orta ve orta üstü gelir grubunda ya da orta direktte görece daha fazla kullanılmaktadır.

Gelir durumuna göre örtünme



g. Parti tercihine göre örtünme

AKP seçmenlerinin başını örtmeyenleri yalnızca % 14 iken CHP seçmeninin arasında başını örtmeyenler % 59.3, MHP seçmenleri arasında % 32.4 oranındadır. Başörtüsü kullananlar AKP seçmenleri arasında % 58.9, CHP seçmenleri arasında % 31.6, MHP seçmenleri arasında % 41.8 oranındadır. Türban kullananlar AKP seçmenleri arasında % 21.3, CHP seçmenleri arasında % 2.7, MHP seçmenleri arasında % 11.7 oranındadır. Çarşaf, peçe kullananlar ise SP seçmenleri arasında % 6.7, AKP seçmenleri arasında % 1.7 oranındadır.

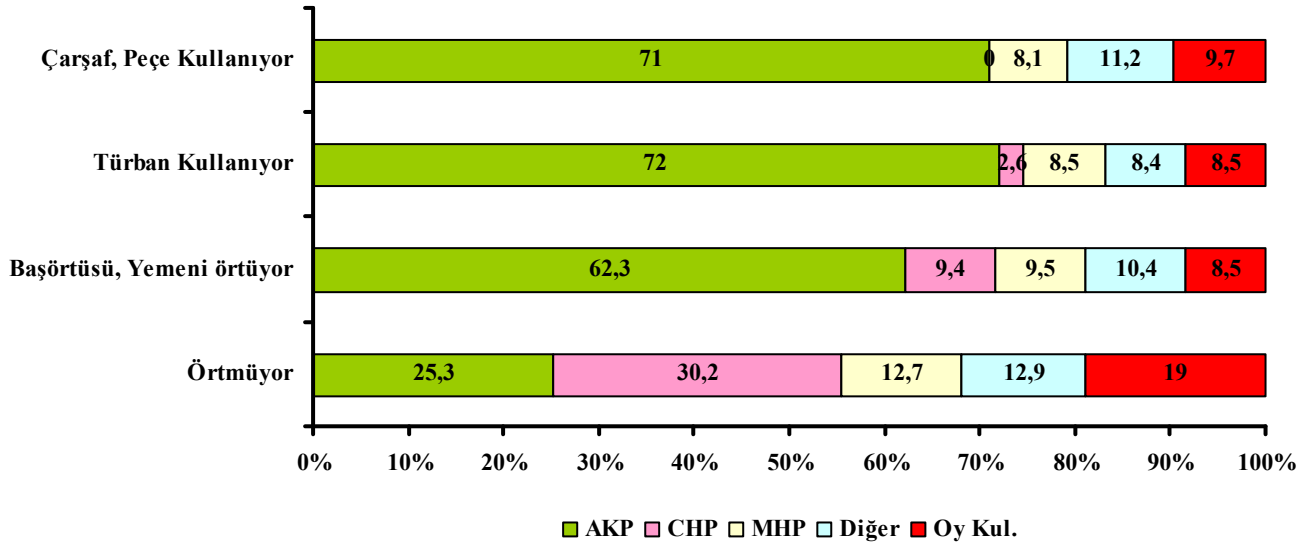
	AKP	CHP	DP	GP	MHP	SP	Diğer Partiler	Bağımsız Aday	Oy Kul-	Türkiye Ortalaması
Örtmüyor	14,0	59,3	29,8	56,8	32,4	0,0	43,8	30,3	43,1	30,4
Başörtüsü, Yemeni örtüyor	58,9	31,6	51,6	27,3	41,8	57,8	35,4	47,1	33,2	52,0
Türban	21,3	2,7	11,2	4,5	11,7	28,9	14,6	10,4	10,4	16,3
Çarşaf, Peçe	1,7	0,0	1,9	0,0	0,9	6,7	0,0	0,5	0,9	1,3
Toplam	100,0	100,0	100,0	100,0	100,0	100,0	100,0	100,0	100,0	100,0

AKP başını örtenlerden ortalaması üzerinde oy alırken, CHP örtmeyenlerden ortalaması üzerinde oy almaktadır. Başını örtenler arasında AKP seçmeni % 62.3 iken, CHP seçmeni % 9.4 iken, türban kullananlar arasında AKP seçmeni % 72, CHP seçmeni % 2.6' dır.

	AKP	CHP	DP	GP	MHP	SP	Diğer Partiler	Bağımsız Aday	Oy Kul-	Türkiye Ortalaması
Örtmüyor	25,3	30,2	3,3	3,5	12,7	0,0	1,5	4,6	19,0	100,0
Başörtüsü, Yemeni örtüyor	62,3	9,4	3,4	1,0	9,5	1,1	0,7	4,2	8,5	100,0
Türban	72,0	2,6	2,3	0,5	8,5	1,7	0,9	3,0	8,5	100,0
Çarşaf, Peçe	71,0	0,0	4,8	0,0	8,1	4,8	0,0	1,6	9,7	100,0

Başörtüsü kullananlar ağırlıklı olarak AKP seçmeni iken, türban kullananların partisi önce AKP ve SP' dir.

Örtünmeye Göre Oy Dağılımı

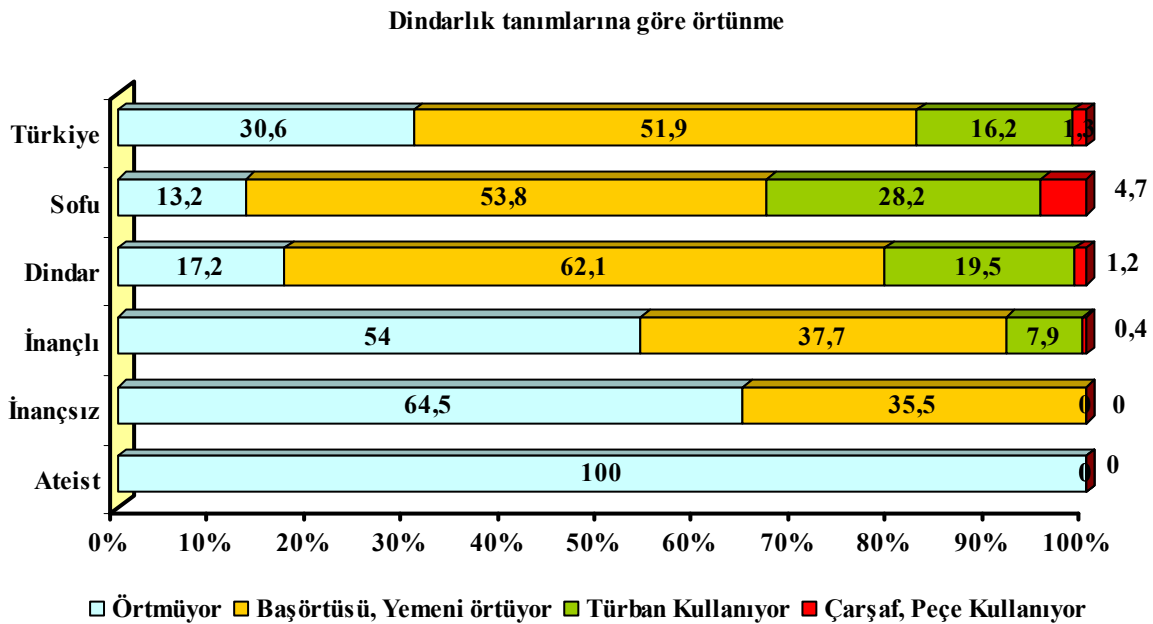


h. Örtünmeye Göre Dindarlık Tanımları

Kendi tanımladığı şekliyle, kendini “inançlı” kabul edenler (kendini, inançlı ama dinin gereklerini pek yerine getiremeyen biri olarak tanımlayanlar) arasında başını örtmeyenler % 54, türban takanlar % 7.9 oranındalar. Kendini “dinin gereklerini yerine getirmeye çalışan dindar biri” olarak tanımlayan “dindarlar” arasında başını örtmeyenler % 17.2, baş örtüsü kullananlar % 62.1, türban kullananlar % 19.5 ve çarşaf kullananlar % 1.2 oranında. Kendini “dinin tüm gereklerini yerine getiren dindar biri” olarak tanımlayanlar (sofu) arasında başını örtmeyenler % 13.2 iken, baş örtüsü kullananlar % 53.8, türban kullananlar % 28.2, çarşaf kullananlar % 4.7 oranında.

	Ateist	İnançsız	İnançlı	Dindar	Sofu	Türkiye Ortalaması
Örtmüyor	100,0	64,5	54,0	17,2	13,2	30,6
Başörtüsü, Yemeni örtüyor	0,0	35,5	37,7	62,1	53,8	51,9
Türban Kullanıyor	0,0	0,0	7,9	19,5	28,2	16,2
Çarşaf, Peçe Kullanıyor	0,0	0,0	0,4	1,2	4,7	1,3
Toplam	100,0	100,0	100,0	100,0	100,0	100,0

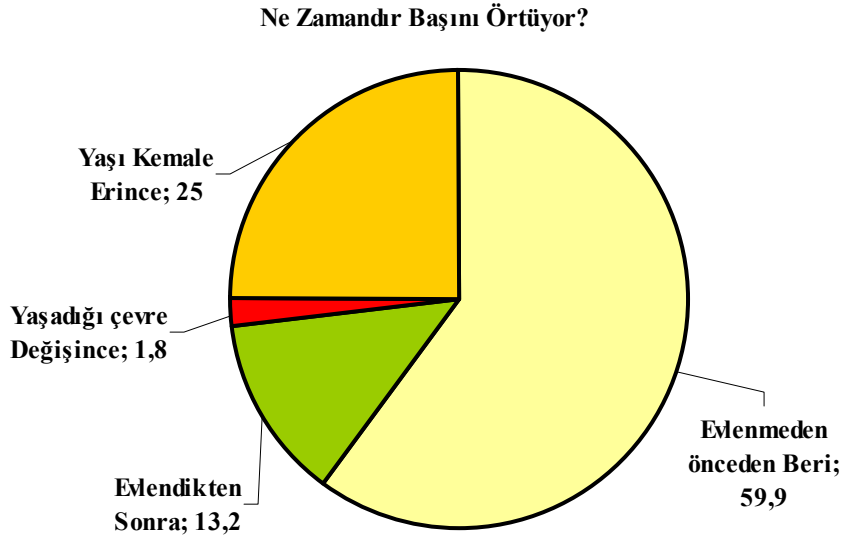
Grafikten de görüleceği gibi, kendi tanımlarıyla, kendi dindarlıkları ölçüsü arttıkça örtünme ve türban kullanma oranı yükseliyor.



7. Ne Zaman Başlarını Örtüyorlar?

Başını örtenlerin % 59.9' u evlenmeden önceden beri başını örtmekte olduğunu söylerken, % 13.2' si evlendikten sonra % 1.8' i yaşadığı çevre değişince, % 25' i de "yaşı kemale erince" başını örtmeye başladığını söylemektedir.

Ne Zaman Başını Örtüyor?	
Evlenmeden önceden Beri	59,9
Evlendikten Sonra	13,2
Yaşadığı çevre Değişince	1,8
Yaşı Kemale Erince	25,0
Toplam	100,0



Başörtüsü kullananların % 60.9' u türban kullananların % 58.2' si evlenmeden önceden beri başını örttüğünü söylüyor. Evlendikten sonra başını örtmeye başlama en yüksek oranda baş örtüsü kullananlarda (% 14.6) görülürken, yaşadığı çevre değişince kullanma en yüksek oranda türban kullananlar arasında (% 2) görülüyor.

Ne Zaman Başını Örtüyor?	Evlenmeden Önceden Beri	Evlendikten Sonra	Yaşadığı Çevre Değişince	Yaşı Kemale Erince	Toplam
Başörtüsü, Yemeni	60,9	14,6	1,6	22,3	100,0
Türban	58,2	10,2	2,0	29,0	100,0
Çarşaf, Peçe	25,8	3,2	1,6	69,4	100,0
Toplam	59,9	13,2	1,8	25,0	100,0

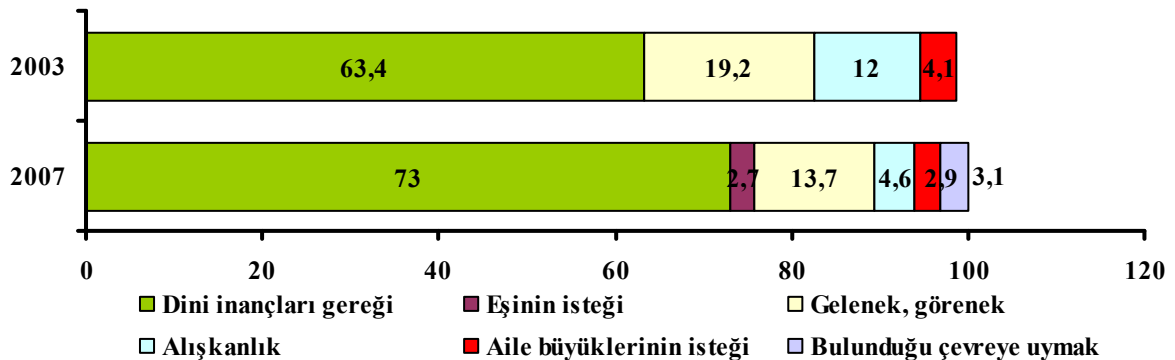
8. Niçin Örtüyorlar?

Başlarını örtme gerekçeleri sorulduğunda, dini inançları gereği örtünme % 73 ve gelenek, göreneklere uyma gerekçesiyle örtünme % 13.7 oranlarıyla ilk iki sırada söylenen gerekçeler oluyor. Daha sonra sırasıyla başını örtme gerekçesi olarak alışkanlık (% 4.6), buldukları çevreye uymak (% 3.1), aile büyüklerinin isteği (% 2.9) ve eşinin isteği (% 2.7) söyleniyor.

Sizin veya annenizin, kardeşinizin başını kapatma gerekçesi size göre şunlardan hangisidir?		
	2007	2003
Dini inançları gereği	73,0	63,4
Eşinin isteği	2,7	
Gelenek, görenek	13,7	19,2
Alışkanlık	4,6	12,0
Aile büyüklerinin isteği	2,9	4,1
Bulduğu çevreye uymak	3,1	
Toplam	100,0	100,0

2003 Araştırmasıyla kıyaslandığında, 2003 araştırmasında da 2007 araştırmasında da gerekçelendirme aynı biçimde söyleniyor: Dini inançları gereği ve gelenek-göreneklere uyarak örtünüyorlar.

Başını kapatma gerekçesi 2003-2007 karşılaştırma

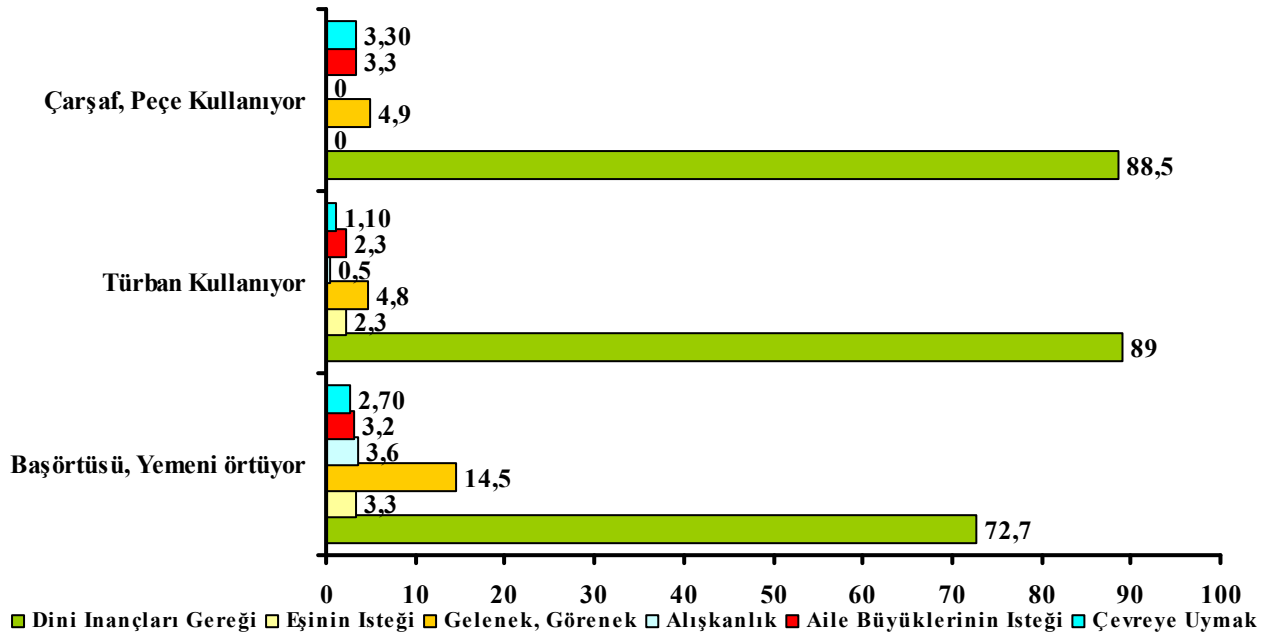


Örtünme hallerine göre örtünme gerekçelerine bakıldığında, başörtüsü kullananların % 72,7' si dini inanç % 14,5 gelenek görenekleri gerekçe olarak söylüyor. Türban kullananlarda ise dini inanç tüm gruplar içinde en yüksek oranda (% 89) söylenirken, gelenek görenek gerekçesi % 4,8 oranında söyleniyor.

	Dini İnançları Gereği	Eşinin İsteği	Gelenek, Görenek	Alışkanlık	Aile Büyüklerinin İsteği	Çevreye Uymak	Toplam
Başörtüsü, Yemeni	72,7	3,3	14,5	3,6	3,2	2,7	100,0
Türban	89,0	2,3	4,8	0,5	2,3	1,1	100,0
Çarşaf, Peçe	88,5	0,0	4,9	0,0	3,3	3,3	100,0
Türkiye Ortalaması	72,6	2,8	13,7	4,7	2,9	3,2	100,0

Başörtüsü, yemeni kullananlar da gelenek ve göreneklere uyma arzusu da önemli bir yer tutarken, türban kullananların ve çarşaf-peçe kullananların çok önemli bir kısmı dini inançlarını gerekçe gösteriyorlar.

Örtülülerin Kapanma Gerekçesi



Örtünme halini eğitim kümelerine ayırarak örtünme gerekçelerine bakıldığında, lise altı eğitimli kadınlarda örtünme gerekçesi (başını örtenlerin oranı % 75) dini inanç ve gelenekler iken, üniversite mezunu kadınlarda örtünme gerekçesi din ve eşinin isteği. Üniversite mezunu kadınlarda (örtünme oranı % 27) % 10 dolayında eşinin isteği ile örtünme ilginç bir bulgu olarak görünmektedir.

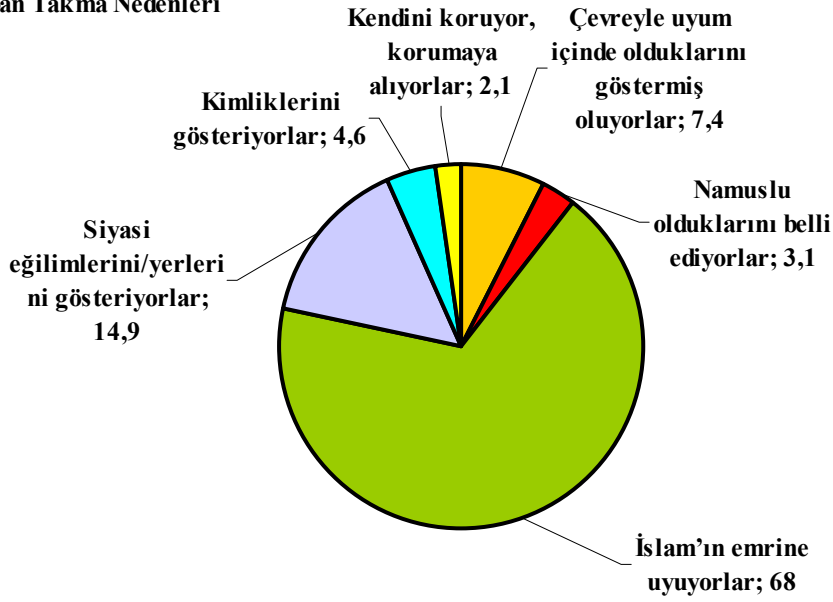
Eşinizin (veya Sizin) Veya Annenizin, Kardeşinizin Başını Kapatma Gerekçesi SİZE GÖRE Hangisidir?									
Cinsiyet	Eğitim	Örtünme	Dini İnançları Gereği	Eşinin İsteği	Gelenek, Görenek	Alışkanlık	Aile Büy. İsteği	Çevreye Uymak	Toplam
Kadın	Lise altı	Başörtüsü,	72,8	3,3	12,7	3,5	4,3	3,5	100,0
Kadın	Lise altı	Türban	87,2	3,1	4,5	0,3	4,1	0,7	100,0
Kadın	Lise altı	Çarşaf,	82,8	0,0	10,3	0,0	6,9	0,0	100,0
Kadın	Lise	Başörtüsü,	81,3	5,6	6,5	1,9	0,9	3,7	100,0
Kadın	Lise	Türban	94,2	1,9	1,0	0,0	1,9	1,0	100,0
Kadın	Lise	Çarşaf,	100,0	0,0	0,0	0,0	0,0	0,0	100,0
Kadın	Üniversite	Başörtüsü,	90,9	9,1	0,0	0,0	0,0	0,0	100,0
Kadın	Üniversite	Türban	88,9	11,1	0,0	0,0	0,0	0,0	100,0
		Türkiye Ortalaması	72,6	3,1	12,4	4,7	3,5	3,8	100,0

9. Başörtüsü yerine neden türban?

Başörtüsü yerine neden türban taktıkları sorulduğunda, % 68 oranında "İslam'ın emrine uyulduğu", % 14.9 oranında "siyasi eğilimlerini gösterdikleri" söyleniyor. Daha sonra türban gerekçesi olarak sırasıyla "çevreyle uyum" (% 7.4), "kimliklerini göstermek" (% 4.6), "namuslu olduklarını göstermek" (% 3.1) ve "kendini korumak" (% 2.1) söyleniyor.

Sizce, siz veya diğerleri başörtüsünden farklı olarak türban takarak neyi göstermiş oluyorlar? Yani neden başörtüsü değil de türban?	
Çevreyle uyum içinde olduklarını göstermiş oluyorlar	7,4
Namuslu olduklarını belli ediyorlar	3,1
İslam'ın emrine uyuyorlar	68,0
Siyasi eğilimlerini / yerlerini gösteriyorlar	14,9
Kimliklerini gösteriyorlar	4,6
Kendini koruyor, korumaya alıyorlar	2,1
Toplam	100,0

Türban Takma Nedenleri



Başörtüsünden farklı olarak türban takmanın anlamı” üzerine cevaplara bakıldığında, İslam’ın emri olarak örtündüklerinin yanı sıra siyasi eğilimlerini gösterdikleri kanısı da oldukça yaygın.

Eğitim kümeleri üzerinden örtünme hali ve “neden özel olarak türban” gerekçelendirmelerine bakıldığında, türban takanların tüm gruplarda en yüksek oranda İslam’ın emrine vurguları dikkat çekici. Örtünmeyenlerde ise diğerlerinin siyasi eğilimlerini gösterdikleri algısı önemli oranda var.

Sizce, Siz Veya Diğerleri Başörtüsünden Farklı Olarak Türban Takarak Neyi Göstermiş Oluyorlar? Yani Neden Başörtüsü Değil De Türban?									
		Başını Örtüyor Mu?	Çevreyle Uyum	Namuslu Olduklarını Belli Etme	İslam'ın Emrine Uyuyor	Siyasi Eğilimlerini Göst.	Kimliklerini Göst.	Kendini Koruma	Toplam
Kadın	Lise altı	Örtmüyor	7,6	4,6	47,4	28,6	9,1	2,7	100,0
Kadın		Başörtüsü,	8,2	2,6	77,7	7,2	2,1	2,2	100,0
Kadın		Türban	2,4	3,1	90,3	2,1	0,3	1,7	100,0
Kadın		Çarşaf,	3,6	7,1	85,7	3,6	0,0	0,0	100,0
Kadın	Lise	Örtmüyor	9,5	3,5	46,1	27,1	9,2	4,6	100,0
Kadın		Başörtüsü,	11,5	1,0	68,3	14,4	2,9	1,9	100,0
Kadın		Türban	5,9	4,0	86,1	2,0	1,0	1,0	100,0
Kadın		Çarşaf	0,0	100,0	0,0	0,0	0,0	0,0	100,0
Kadın	Univ.	Örtmüyor	6,1	2,0	39,9	36,5	13,5	2,0	100,0
Kadın		Başörtüsü,	18,2	0,0	63,6	0,0	9,1	9,1	100,0
Kadın		Türban	0,0	0,0	100,0	0,0	0,0	0,0	100,0
		Türkiye	7,5	3,0	68,7	13,8	4,5	2,5	100,0

“Niçin örtünüyorlar?” ve “neyi göstermiş oluyorlar?” sorularının cevaplarına beraberce bakıldığında, başörtüsü kullananlar, dini kurallara uymak kadar diğer nedenleri de çeşitli oranlarda söylüyorlar. Türban kullananların çok önemli bir kısmı ise İslam’ ın emri gerekçesini söylerken gelenek göreneklere uymak gerekçesini hemen hiç söylemiyor.

D. İBADET VE DİNDARLIK

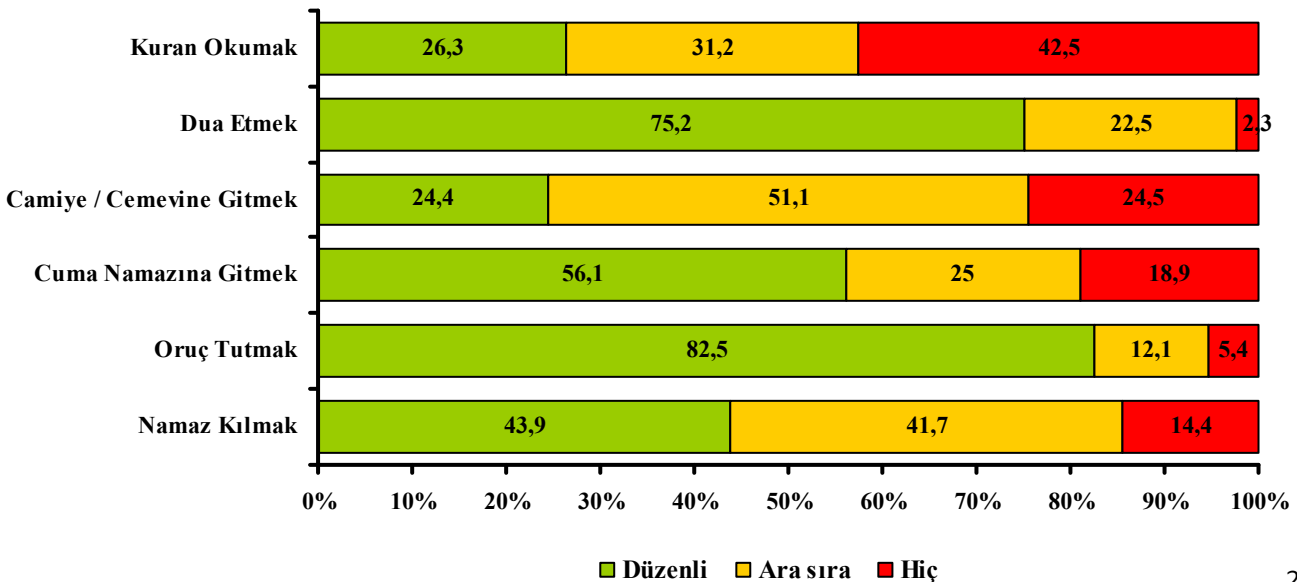
1. İbadet Alışkanlıkları

İbadetlerini yapma sıklığı ile ilgili sorularda, daha düzenli yapılan ibadetlerin düzenli oruç tutmak ve cuma namazına gitmek olduğu görülüyor. Namaz kılanların % 43.9' u namazını düzenli olarak kıldığını söylerken, % 41.7' si ara sıra kıldığını, % 14.4' ü ise hiç kılmadığını söylüyor. Orucunu düzenli tutanlar % 82.5 iken, ara sıra oruç tutanlar % 12.1, hiç tutmayanlar ise % 5.4 oranında. Düzenli olarak cuma namazına gidenler % 56.1, düzenli olarak dua edenler % 75.2, düzenli olarak camiye, cem evine gidenler % 24.4, düzenli olarak kuran okuyanlar % 26.3 oranındalar.

İbadet Sıklığı	Düzenli	Ara sıra	Hiç	Toplam
Namaz Kılmak	43,9	41,7	14,4	100,0
Oruç Tutmak	82,5	12,1	5,4	100,0
Cuma Namazına Gitmek (yalnız erkekler)	56,1	25,0	18,9	100,0
Camiye / Cem Evine Gitmek	24,4	51,1	24,5	100,0
Dua Etmek	75,2	22,5	2,3	100,0
Kuran Okumak	26,3	31,2	42,5	100,0

Türkiye insanı orucunu tutmak ve dua etmek konusunda daha duyarlı görünüyor. Eğitim azaldıkça ve yaş büyüdükçe ibadet alışkanlıkları artarken, yaşanan yerin kent veya kır olması bu alışkanlıkları çok özel oranlarda etkilemiyor.

İbadet Alışkanlıkları



2. Örtünme ve İbadet Alışkanlıkları

Türban kullananların ibadet alışkanlıkları baş örtüsü kullananlara göre daha yoğun iken, çarşaf ve peçe kullananların ibadet alışkanlıkları türban kullananlara göre daha yoğun.

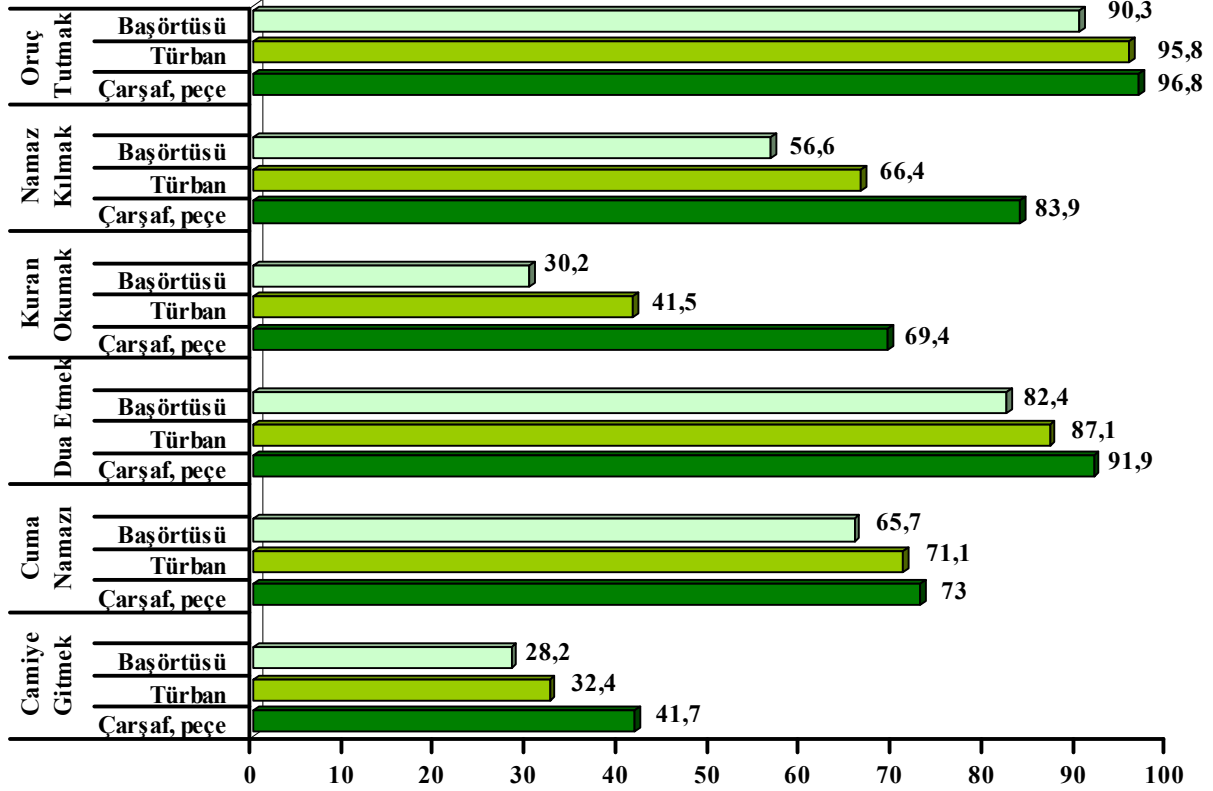
Düzenli olarak namaz kılma alışkanlığı sorulduğunda, başörtüsü kullananların % 56.6' ı, türban kullananların % 66.4' ü, çarşaf kullananların % 83.9' u düzenli olarak namaz kıldığını söylüyor.

Düzenli oruç tutmak konusunda da namaz kılmaya benzer eğilim görünmekte, baş örtüsünden çarşaf kullanmaya doğru oruç tutma sıklığı artmaktadır.

Başörtüsü kullanan	Düzenli	Ara sıra	Hiç	Toplam
Namaz Kılmak	56,6	37,4	6,0	100,0
Oruç Tutmak	90,3	7,6	2,1	100,0
Cuma Namazına Gitmek (*)	65,7	20,0	14,3	100,0
Camiye / Cemevine Gitmek	28,2	51,7	20,1	100,0
Dua Etmek	82,4	16,8	0,8	100,0
Kuran Okumak	30,2	30,2	39,6	100,0
Türban kullanan	Düzenli	Ara sıra	Hiç	Toplam
Namaz Kılmak	66,4	31,2	2,4	100,0
Oruç Tutmak	95,8	3,9	0,3	100,0
Cuma Namazına Gitmek (*)	71,1	16,4	12,4	100,0
Camiye / Cemevine Gitmek	32,4	54,3	13,4	100,0
Dua Etmek	87,1	12,8	0,1	100,0
Kuran Okumak	41,5	34,2	24,3	100,0
Çarşaf, peçe kullanan	Düzenli	Ara sıra	Hiç	Toplam
Namaz Kılmak	83,9	14,5	1,6	100,0
Oruç Tutmak	96,8	3,2	0,0	100,0
Cuma Namazına Gitmek (*)	73,0	10,8	16,2	100,0
Camiye / Cemevine Gitmek	41,7	45,0	13,3	100,0
Dua Etmek	91,9	8,1	0,0	100,0
Kuran Okumak	69,4	16,1	14,5	100,0

(*) Cuma namazına gitmek sorusunu yalnızca erkeklere sorulmuş olup, bu tablodaki örtünme hali kümelemesi eşinin örtünmesine göre yapılmıştır.

Örtünmeye göre düzenli ibadet alışkanlıkları

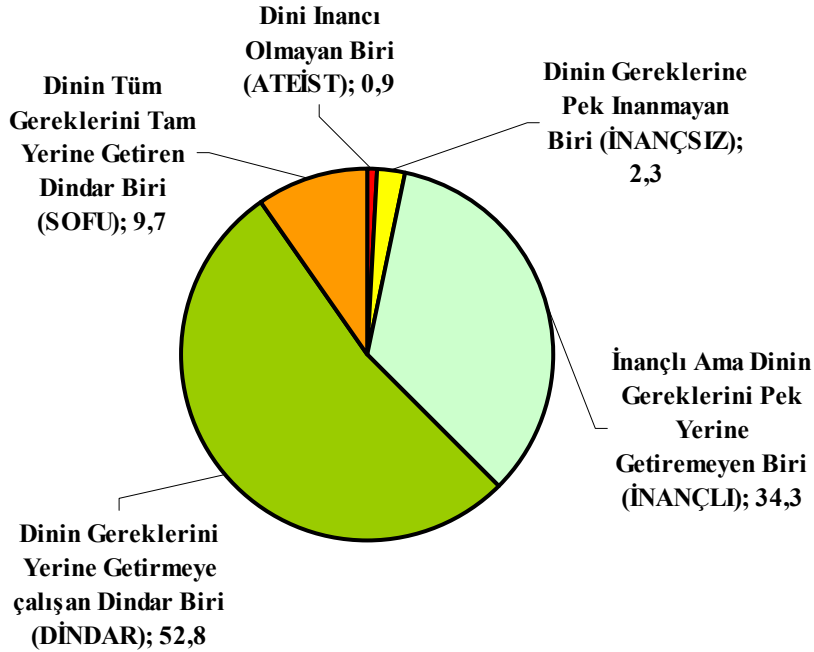


3. Dindarlık Açısından Kendilerini Tanımlayışları

Kendi dindarlık tanımlarıyla veya din ile ilişkisi tanımları üzerinden, kendilerini nasıl konumladıkları sorulduğunda, kendini “dinin gereklerini yerine getirmeye çalışan dindar biri (DİNDAR)” olarak tanımlayanlar % 52.8, “inançlı ama dinin gereklerini pek yerine getiremeyen biri (İNANÇLI)” olarak tanımlayanlar % 34.3, “dinin tüm gereklerini tam yerine getiren dindar biri (SOFU)” olarak tanımlayanlar % 9.7, “dinin gereklerine pek inanmayan biri (İNANÇSIZ)” olarak tanımlayanlar % 2.3, “dini inancı olmayan biri (ATEİST)” olarak tanımlayanlar % 0.9 oranındadır. (Parantez içindeki tek kelimelik tanımlar bize aittir. Bundan sonraki tablolar ve açıklamalarda hem ateistler inançsızlar kümesine ilave edilerek hem de küme açıklaması olarak bu kısa tanımlar kullanılmaktadır.)

Dindarlık Açısından Kendinizi Aşağıda Okuyacaklarımdan Hangisiyle Tarif Edersiniz?	
Dini İnanıcı Olmayan Biri (ATEİST)	0,9
Dinin Gereklerine Pek İnanmayan Biri (İNANÇSIZ)	2,3
İnançlı Ama Dinin Gereklerini Pek Yerine Getiremeyen Biri (İNANÇLI)	34,3
Dinin Gereklerini Yerine Getirmeye çalışan Dindar Biri (DİNDAR)	52,8
Dinin Tüm Gereklerini Tam Yerine Getiren Dindar Biri (SOFU)	9,7
Toplam	100,0

Toplumun çok önemli bir kısmı (% 86.1) kendini "inançlı" ve "dindar" olarak tanımlıyor.



a. Kendi anlamlandırmalarıyla din ilişkileri ve ibadet alışkanlıkları

Kendilerini "inançlı" olarak tanımlayanlar düzenli olarak yaptıkları ibadet alışkanlıklarına bakıldığında, % 65.3' ü oruç tutuyor, % 55.3' ü dua ediyor, % 36.3' ü cuma namazına gidiyor, % 9.4' ü namazını kılıyor.

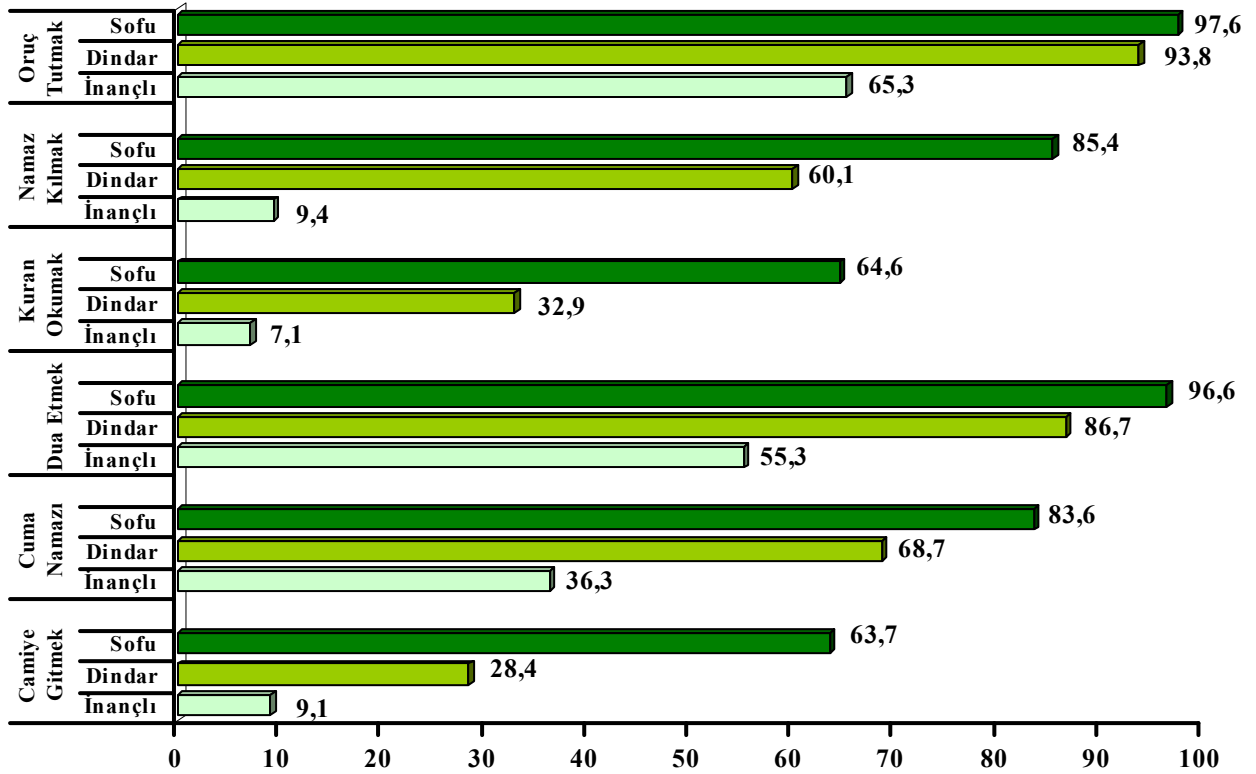
Kendilerini "dindar" olarak tanımlayanların ise düzenli olarak yaptıkları ibadet alışkanlıklarına bakıldığında, inanca bağlı olarak söyleyenlere göre

neredeysel % 50 fazla oranda ibadetlerini düzenli yaptıkları görölüyor. Dindarların % 93.8' i orucunu düzenli tutuyor, % 86.7' si düzenli dua ediyor, % 68.7' si düzenli olarak cuma namazına gidiyor.

Sofuluk ile dindarlık tanımları ile ibadet alışkanlıklarına bakıldığında ikisi arasındaki farkın çok az olduđu görölüyor. Sofuların % 97.6' sı orucunu düzenli tutuyor, % 96.6' sı düzenli dua ediyor, % 85.4' ü düzenli namaz kılıyor, % 83.6' sı düzenli namaz kılıyor.

İnançlı	Düzenli	Ara sıra	Hiç	Toplam
Oruç Tutmak	65,3	26,0	8,7	100,0
Dua Etmek	55,3	41,8	2,9	100,0
Cuma Namazı	36,3	40,8	22,9	100,0
Namaz Kılmak	9,4	61,7	28,9	100,0
Camiye Gitmek	9,1	56,8	34,2	100,0
Kuran Okumak	7,1	32,1	60,8	100,0
Dindar	Düzenli	Ara sıra	Hiç	Toplam
Oruç Tutmak	93,8	4,9	1,3	100,0
Dua Etmek	86,7	13,0	0,3	100,0
Cuma Namazı	68,7	17,2	14,2	100,0
Namaz Kılmak	60,1	35,7	4,2	100,0
Kuran Okumak	32,9	33,6	33,5	100,0
Camiye Gitmek	28,4	53,5	18,2	100,0
Sofu	Düzenli	Ara sıra	Hiç	Toplam
Oruç Tutmak	97,6	1,8	0,6	100,0
Dua Etmek	96,6	3,4	0,0	100,0
Namaz Kılmak	85,4	13,2	1,4	100,0
Cuma Namazı	83,6	8,9	7,6	100,0
Kuran Okumak	64,6	19,9	15,5	100,0
Camiye Gitmek	63,7	27,0	9,3	100,0

Dindarlığa göre düzenli ibadet alışkanlıkları



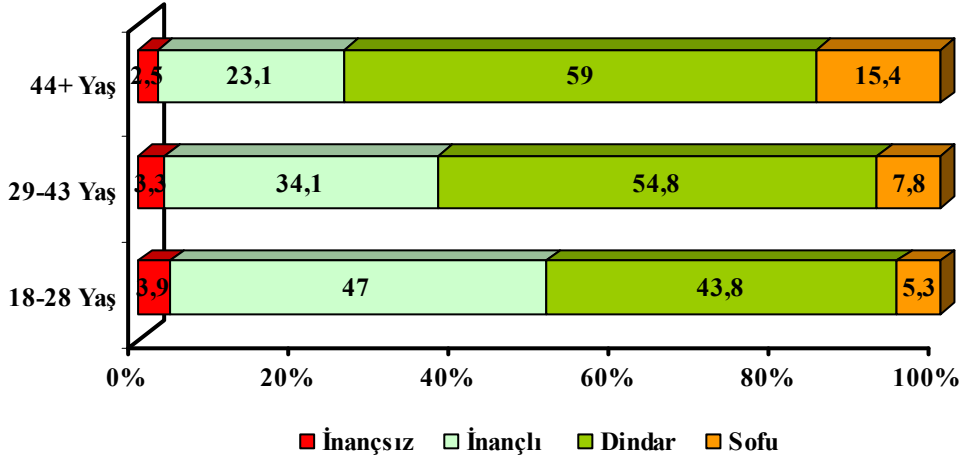
b. Yaşına Göre Dindarlık

Kendi tanımlarıyla dindarlık seviyelerine bakıldığında, 18-28 yaş arasındakilerin % 47' si inançlı, % 43.8' i dindar, % 5.3' ü sofü, % 3.9' u da inançsız olarak tanımlamaktadır. 29-43 yaş arasındakilerin % 34.1' i inançlı, % 54.8' i dindar, % 7.8' i sofü, % 3.3' ü de inançsız olarak tanımlamaktadır. 44 Yaş üstündekilerin de % 23.1' i inançlı, % 59' u dindar, % 15.4' ü sofü, % 2.5' i de inançsız olarak tanımlamaktadır.

Dindarlık Açısından Kendinizi Aşağıda Okuyacaklarımdan Hangisiyle Tarif Edersiniz?	18- 28 Yaş	29- 43 Yaş	44+ Yaş	Türkiye Ort.
İnançsız	3,9	3,3	2,5	3,2
İnançlı	47,0	34,1	23,1	34,3
Dindar	43,8	54,8	59,0	52,8
Sofü	5,3	7,8	15,4	9,7
Toplam	100,0	100,0	100,0	100,0

Grafikten de görüldüğü gibi, yaş büyüdükçe, inançlı olmaktan sofuluğa doğru kayış olmakta, bir başka deyişle “yaş kemale erdikçe” insanların dinle ilişkisi yoğunlaşmaktadır.

Yaşlara Göre Dindarlık



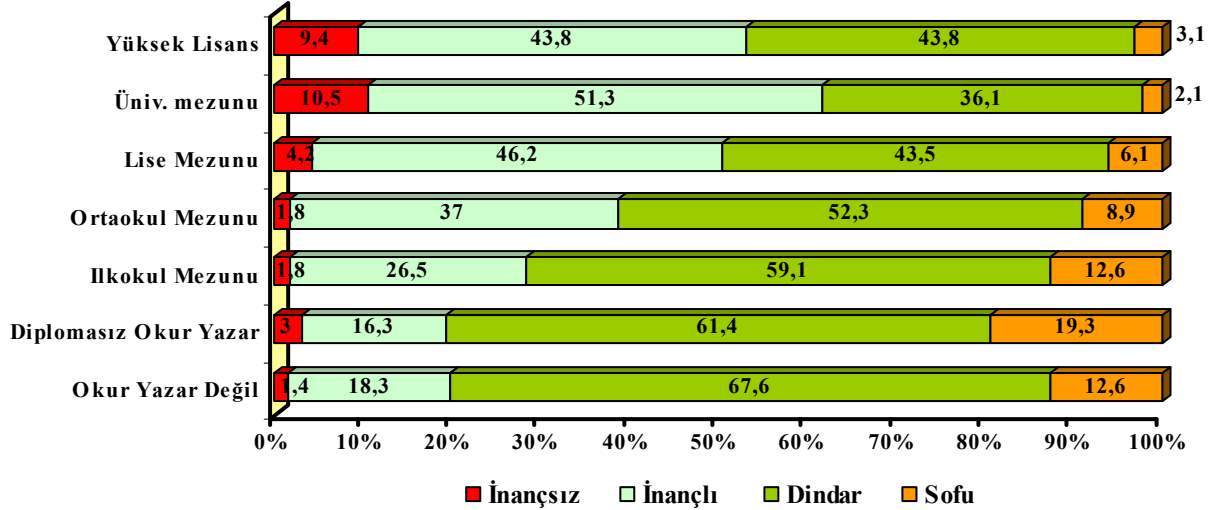
c. Eğitime Göre Dindarlık

Eğitim kümeleri üzerinden dindarlık tanımlarına bakıldığında, sofuluğun en yoğun olduğu eğitim kümeleri okur yazar olmayan (% 12.6) ve diplomasız okur yazar (% 19.3) olanlardır. Dindar olanlar okur yazar olmayanlar arasında % 67.6, diplomasız okur yazarlar arasında % 61.4, ilkokul mezunları arasında % 59.1, ortaokul mezunları arasında % 52.3, lise mezunları arasında % 43.5, üniversite mezunları arasında % 36.1, yüksek lisans mezunları arasında 43.8 oranındadır. İnançlı olanlar ise okur yazar olmayanlar arasında % 18.3, diplomasız okur yazarlar arasında % 16.3, ilkokul mezunları arasında % 26.5, ortaokul mezunları arasında % 37, lise mezunları arasında % 46.2, üniversite mezunları arasında % 51.3, yüksek lisans mezunları arasında 43.8 oranındadır.

Dindarlık Açısından Kendinizi Aşağıda Okuyacaklarımdan Hangisiyle Tarif Edersiniz?								
	Okur Yazar Değil	Diplomasız Okur Yazar	İlkokul Mezunu	Ortaokul Mezunu	Lise Mezunu	Üniv. mezunu	Yüksek Lisans	Türkiye Ortalaması
İnançsız	1,4	3,0	1,8	1,8	4,2	10,5	9,4	3,2
İnançlı	18,3	16,3	26,5	37,0	46,2	51,3	43,8	34,3
Dindar	67,6	61,4	59,1	52,3	43,5	36,1	43,8	52,8
Sofu	12,6	19,3	12,6	8,9	6,1	2,1	3,1	9,7
Toplam	100,0	100,0	100,0	100,0	100,0	100,0	100,0	100,0

Dindar ve inançsızların eğitim kümeleri arasındaki dağılımı bile çok net olarak eğitimin artması ile dindarlık ölçüsü arasında bir ters ilişkiyi göstermektedir: Eğitim arttıkça sofuluktan inançlılığa doğru kayılmaktadır. Bu ilişki grafikte de kolayca görülmektedir.

Eğitime göre dindarlık

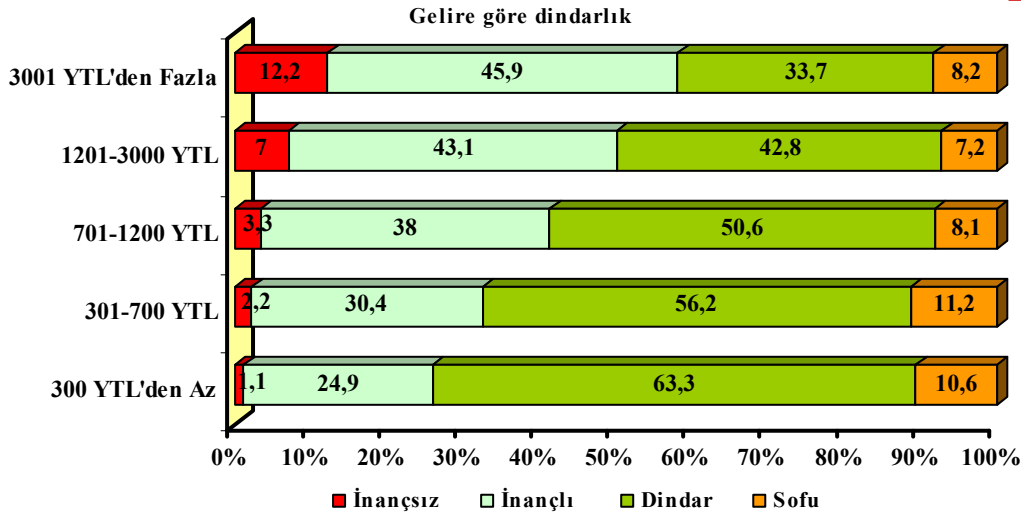


d. Gelire Göre Dindarlık

En yoksul gelir dilimindekilerin % 63.3' ü dindar, % 24.9' u inançlı olduklarını söylüyor. 2.Yoksul gelir grubundakilerin % 56.2' si dindar, % 30.4' ü inançlı olduklarını söylerken, orta gelir grubundakilerin % 50.6' sı dindar, % 38' i inançlı olduğunu söylüyor. Üst gelir gruplarında ise, geliri üst 2. dilimde olanların % 43.1' i inançlı olduğunu % 42.8' i dindar olduğunu söylerken, en üst gelir grubundakilerin % 45.9' u inançlı % 33.7' si dindar olduğunu söylüyor.

Dindarlık Açısından Kendinizi Aşağıda Okuyacaklarımdan Hangisiyle Tarif Edersiniz?						
	300 YTL'den Az	301-700 YTL	701-1200 YTL	1201-3000 YTL	3001 YTL'den Fazla	Türkiye Ort.
İnançsız	1,1	2,2	3,3	7,0	12,2	3,2
İnançlı	24,9	30,4	38,0	43,1	45,9	34,1
Dindar	63,3	56,2	50,6	42,8	33,7	53,0
Sofu	10,6	11,2	8,1	7,2	8,2	9,6
Toplam	100,0	100,0	100,0	100,0	100,0	100,0

Gelir arttıkça sofuluktan inançlılığa karşı kayış artıyor, ya da kendi tanımlarıyla dindarlık yoğunlukları gelir artarken azalıyor.

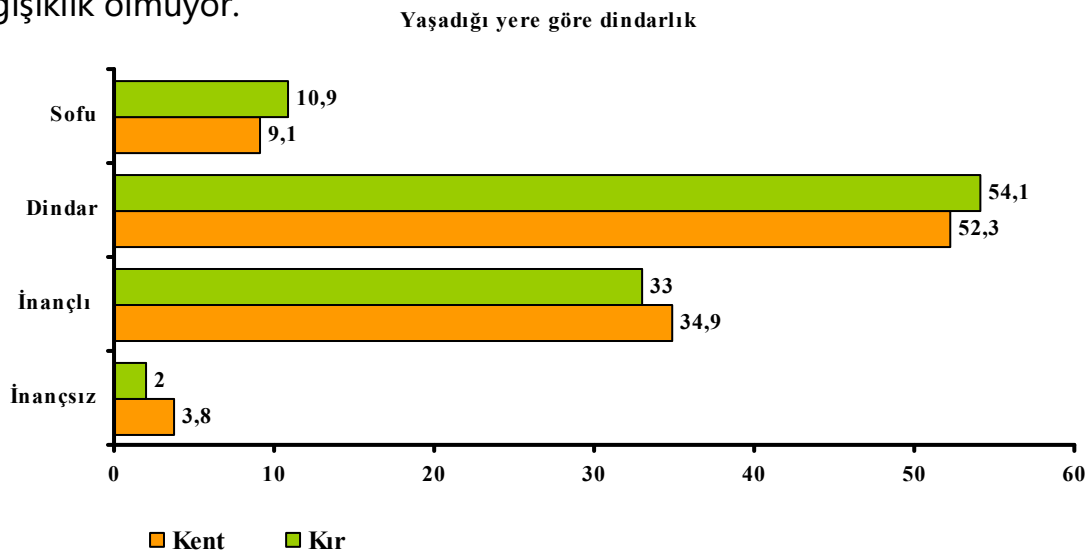


e. Yaşadığı Yere Göre Dindarlık

Kişilerin kendi anlamlandırmalarıyla dinle ilişkilerini tanımlayışlarına, yaşadıkları yerin kent veya kır oluşuna bağlı olarak değişip değişmediğine bakıldığında, yaşadıkları yer farkının dindarlıklarının yoğunluğu üzerinde bir fark yaratmadığı görülüyor. Kentte yaşayanların % 52.9' u kendini dindar olarak tanımlarken kırdaki yaşayanlarda bu oran % 54.1 olarak ortaya çıkıyor. Kentte yaşayanların % 34.9' u kendini inançlı olarak tanımlarken, kırdaki yaşayanların % 33' ü kendini inançlı olarak tanımlıyor.

Dindarlık Açısından Kendinizi Aşağıda Okuyacaklarımdan Hangisiyle Tarif Edersiniz?			
	Kent	Kır	Türkiye Ortalaması
İnançsız	3,8	2,0	3,2
İnançlı	34,9	33,0	34,3
Dindar	52,3	54,1	52,8
Sofu	9,1	10,9	9,7
Toplam	100,0	100,0	100,0

Yaşadığı yerin kır veya kent olmasına göre dindarlık ölçüsünde önemli bir değişiklik olmuyor.



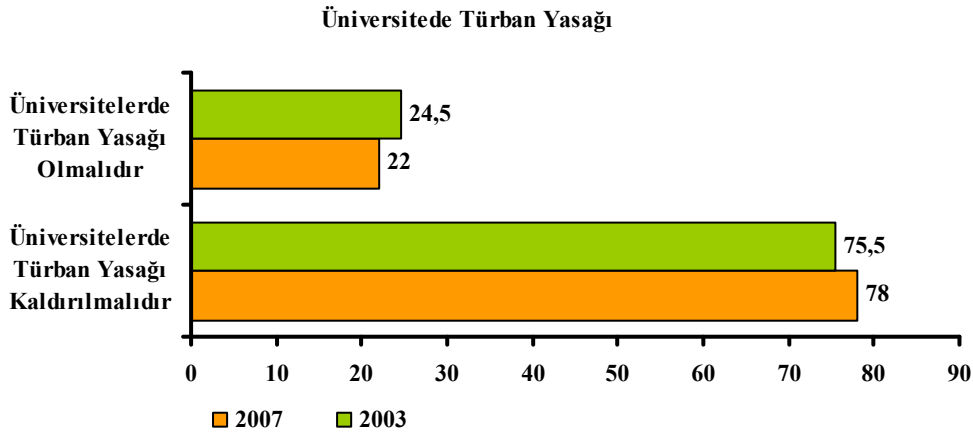
E. GÜNLÜK HAYATTA TÜRBAN

1. Üniversitelerde Türban Yasağı

Üniversitelerdeki türban yasağının kaldırılması veya devamı konusundaki kanaatleri sorulduğunda, toplumun % 78' i yasağın kaldırılması % 22' si yasağın devamı kanaatini taşıyor.

İki cümleden hangisine katıldığınızı söyler misiniz?		
	2007	2003
Üniversitelerde Türban Yasağı Kaldırılmalıdır	78,0	75,5
Üniversitelerde Türban Yasağı Olmalıdır	22,0	24,5
Toplam	100,0	100,0

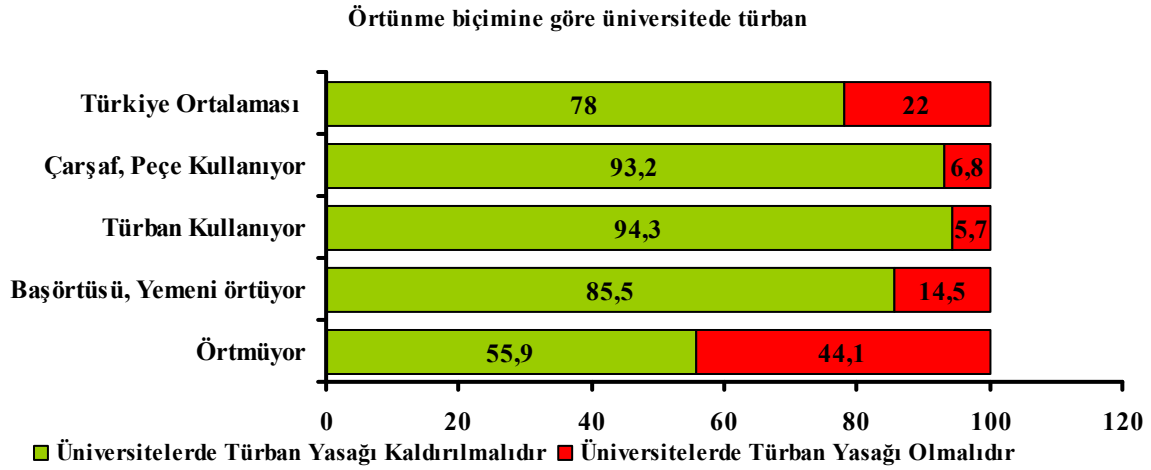
2003 Araştırmasıyla kıyaslandığında, üniversitelerde türban yasağı konusunda, kamuoyu kanaatinde çok önemli olmadığı söylenebilecek oranda bir değişiklik görünüyor. 2003 Araştırmasında türban yasağı kaldırılсын diyenler % 75.5 iken şimdi % 78, yasak sürdürülsün diyenler % 24.5 iken şimdi % 22 oranında.



Başını örtme haline göre, türban yasağı konusundaki kanaatlerin dağılımına bakıldığında, örtmeyenlerin % 55.9' u, baş örtüsü kullananların % 85.5' i, türban kullananların % 94.3' ü, çarşaf kullananların % 93.2' si yasağın kaldırılması kanaatini taşıyor.

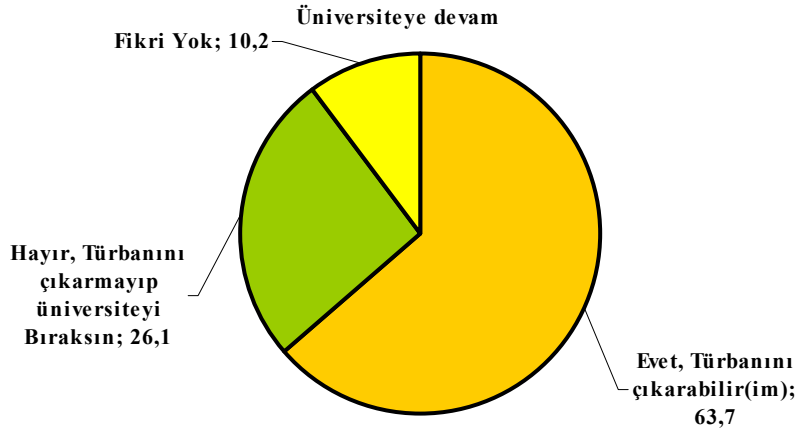
	Üniversitelerde Türban Yasağı Kaldırılmalıdır	Üniversitelerde Türban Yasağı Olmalıdır	Toplam
Örtmüyor	55,9	44,1	100,0
Başörtüsü, Yemeni örtüyor	85,5	14,5	100,0
Türban Kullanıyor	94,3	5,7	100,0
Çarşaf, Peçe Kullanıyor	93,2	6,8	100,0
Türkiye Ortalaması	78,0	22,0	100,0

Doğal olarak en yüksek oranda türban kullananlar olmak üzere başını örtenlerin büyük kısmı yasağın kalkmasından yana görünüyorlar. Aynı şekilde dindarlık açısından kendilerini konumlandırırları dindarlığa doğru ilerledikçe, yasağın kaldırılması fikri yükseliyor.



Üniversiteye gidebilmek için türbanını çıkarmayacağını ve eğitimini bırakacağını söyleyenler % 26,1. Aynı soru 18- 19 Ağustos 2007 tarihli Cumhurbaşkanlığı araştırmasında da sorulmuş ve % 23,4' ü türbanı için üniversite eğitiminden vazgeçebileceğini söylemiştir. Araştırmaların hata payları içinde bakıldığında aynı sonuca gelinmektedir.

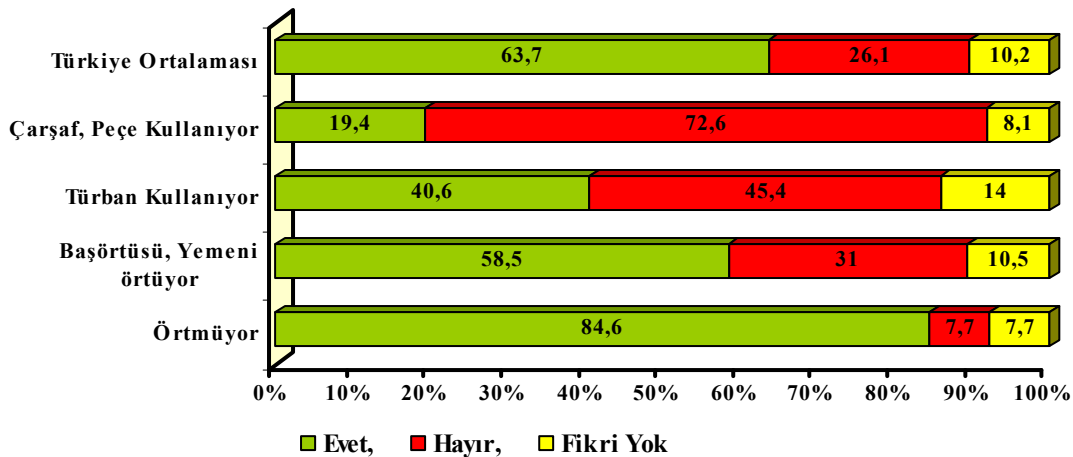
Eğer Üniversite çağında Türban Takan Bir Kızınız, Kardeşiniz Olsa, üniversiteye Devam Edebilmek İçin Onun Türbanını çıkarmasını Onaylar Mısınız, Kabul Eder Misiniz?	
Seçenek	%
Evet, Türbanını çıkarabilir(im)	63,7
Hayır, Türbanını çıkarmayıp üniversiteyi Bıraksın	26,1
Fikri Yok	10,2
Toplam	100,0



Başörtüsü kullananların % 58.5' i, türban kullananların % 40.6' sı, çarşaf kullananların % 19.4' ü, üniversiteye devam edebilmek için türbanın çıkarılmasını onaylıyor. Tersten bir bakışla, eğitimini örtünmesi için feda etmeye en yatkın olanlar çarşaf, peçe kullananlar. Türban kullananların % 45.4' ü de türbanını çıkarmayıp, üniversite eğitimini feda edebileceğini söylüyor.

Eğer Üniversite Çağında Türban Takan Bir Kızınız, Kardeşiniz Olsa, Üniversiteye Devam Edebilmek İçin Onun Türbanını çıkarmasını Onaylar Mısınız, Kabul Eder Misiniz?				
	Evet	Hayır	Fikri Yok	Toplam
Örtmüyor	84,6	7,7	7,7	100,0
Başörtüsü, Yemeni örtüyor	58,5	31,0	10,5	100,0
Türban Kullanıyor	40,6	45,4	14,0	100,0
Çarşaf, Peçe Kullanıyor	19,4	72,6	8,1	100,0
Türkiye Ortalaması	63,7	26,1	10,2	100,0

Örtünme durumuna göre üniv. devam

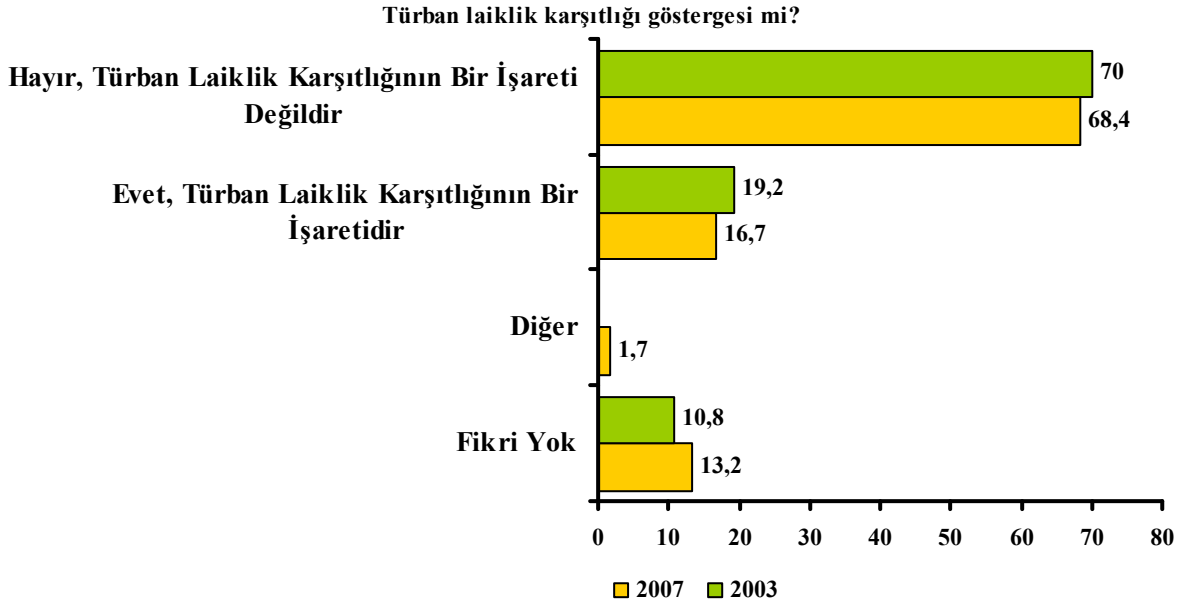


2. Türban Laiklik Karşıtlığının Simgesi mi?

Toplumun % 16,7' si türbanı laiklik karşıtlığının simgesi olarak görüyor. Türbanı laiklik karşıtlığının simgesi olarak görmeyenlerin oranı da % 68.4.

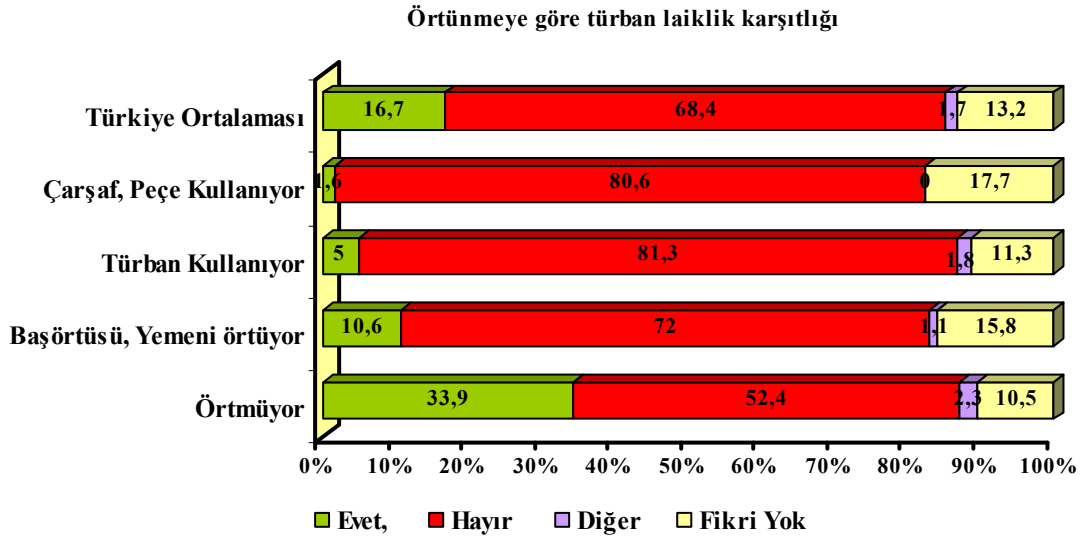
Sizce Türban, Laiklik Karşıtlığının, Devlet İşlerinin Dini Kurallar İçinde Yürütülmesi İsteğinin Simgesi, Göstergesi Veya İşareti Mi? Bu Konudaki Fikriniz Nedir?		
	2007	2003
Evet, Türban Laiklik Karşıtlığının Bir İşaretidir	16,7	19,2
Hayır, Türban Laiklik Karşıtlığının Bir İşareti Değildir	68,4	70,0
Diğer	1,7	
Fikri Yok	13,2	10,8
Toplam	100,0	100,0

Bu konuda toplumun genel kanaatinde 2003 araştırmasından bu tarafa çok önemli bir değişim gözlenmiyor. 2003 Araştırmasında türbanı laiklik karşıtlığının simgesi olarak görenler % 19.2 iken bugün % 16.7, laiklik karşıtlığının simgesi olarak görmeyenler % 70 iken bugün bu oran % 68.4.



Başını örtmeyenlerin üçte biri (% 33.9) türbanı laiklik karşıtlığının simgesi olarak görürken, başörtüsü kullananların onda biri (% 10.6), türban kullananların yirmide biri (% 5) bu fikre katılıyor.

Sizce Türban, Laiklik Karşıtlığının, Devlet İşlerinin Dini Kurallar İçinde Yürütülmesi İsteğinin Simgesi, Göstergesi Veya İşareti Mi? Bu Konudaki Fikriniz Nedir?	Evet	Hayır	Diğer	Fikri Yok	Toplam
Örtmüyor	33,9	52,4	2,3	10,5	100,0
Başörtüsü, Yemeni örtüyor	10,6	72,0	1,1	15,8	100,0
Türban Kullanıyor	5,0	81,3	1,8	11,3	100,0
Çarşaf, Peçe Kullanıyor	1,6	80,6	0,0	17,7	100,0
Türkiye Ortalaması	16,7	68,4	1,7	13,2	100,0

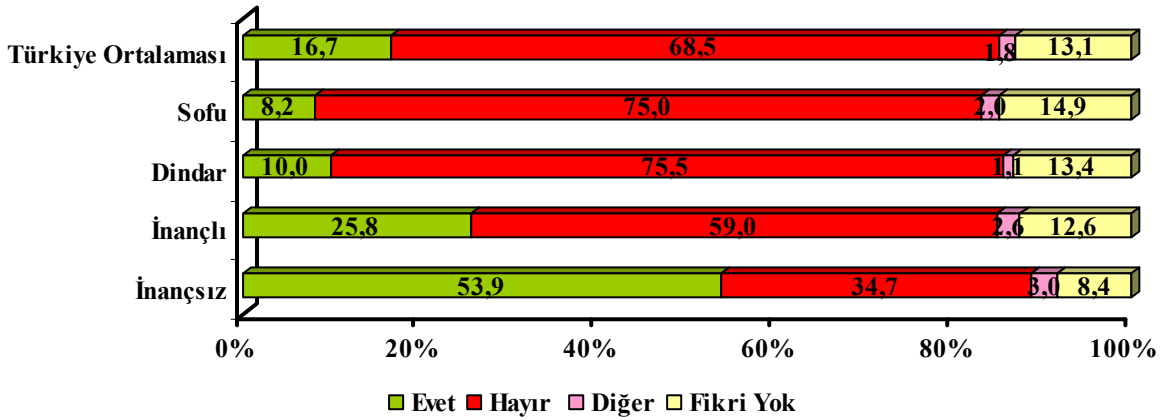


Dini inanç seviyesine göre bakıldığında, inançlıların % 25.8' i, dindarların % 10' u, sofuların % 8.2' si türbanı laiklik karşıtlığının simgesi olarak görmüyor.

Sizce Türban, Laiklik Karşıtlığının, Devlet İşlerinin Dini Kurallar İçinde Yürütülmesi İsteğinin Simgesi, Göstergesi veya İşareti mi?	Evet,	Hayır	Diğer	Fikri Y.	Toplam
İnançsız	53,9	34,7	3,0	8,4	100,0
İnançlı	25,8	59,0	2,6	12,6	100,0
Dindar	10,0	75,5	1,1	13,4	100,0
Sofu	8,2	75,0	2,0	14,9	100,0
Türkiye Ortalaması	16,7	68,4	1,7	13,2	100,0

Kendini dini inancına göre konumlandırışı açısından da bakıldığında, dindarlık arttıkça türbanı siyasi simge olarak görmeme eğilimi artıyor.

Dini İnanca Göre Türban Laiklik Karşıtlığı



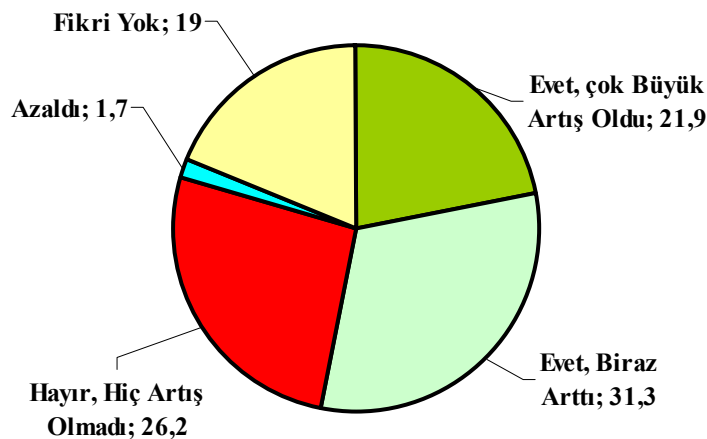
3. AKP Döneminde Türban Arttı mı?

Toplumun % 21.5' i AKP döneminde türban kullananlarda çok büyük artış olduğunu düşünürken, % 31.3' ü artış olduğunu, % 26.2' si artış olmadığını, % 1.7' si azalma olduğunu düşünüyor. Kısaca toplumun % 53.2' si türban kullananlarda şu veya bu miktarda artış olduğu fikrinde.

Son 5 Yılda, AKP İktidarı Döneminde Türban Kullanan Kadınların Sayısında Artma Oldu Mu?	
Evet, çok Büyük Artış Oldu	21,9
Evet, Biraz Arttı	31,3
Hayır, Hiç Artış Olmadı	26,2
Azaldı	1,7
Fikri Yok	19,0
Toplam	100,0

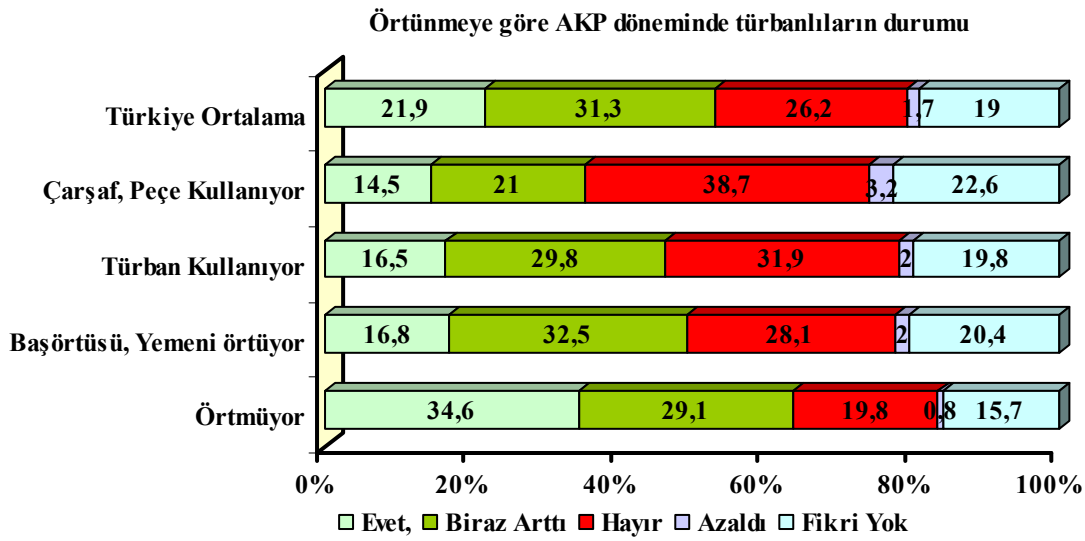
Toplumun yarısı son 5 yılda türban kullananların arttığını düşünüyor. Her 10 kişiden 2' si çok büyük artış olduğunu, 3' ü biraz arttığını düşünüyor.

AKP döneminde türban kullananlar



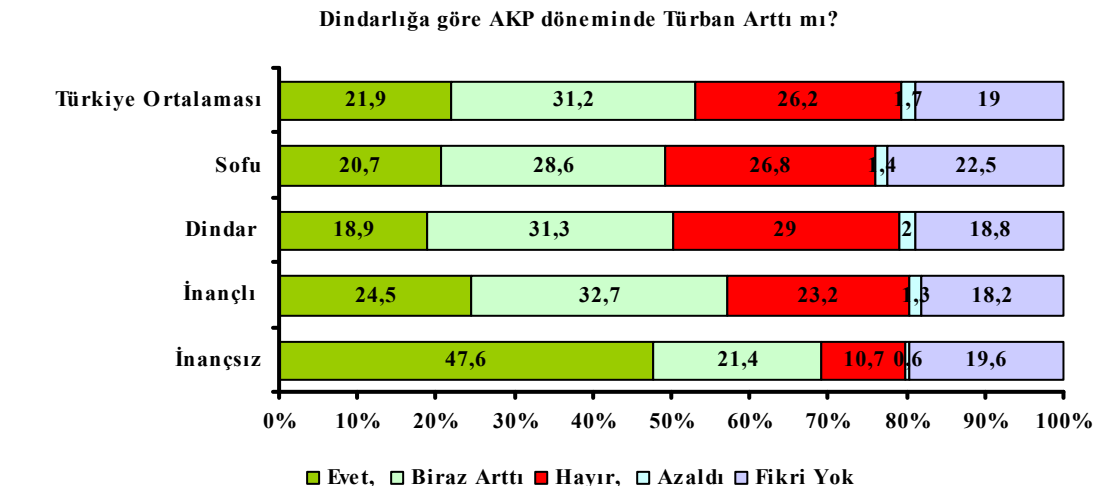
Başını örtmeyenlerin % 34,6' sı çok büyük artış olduğunu, % 29,1' i biraz artış olduğunu söylerken, türban kullananların % 16,5' i çok büyük artış olduğunu, % 29,8' i biraz artış olduğunu söylüyor. Baş örtüsü kullananların da % 16,8' i çok büyük artış olduğunu, % 32,5' i artış olduğunu düşünüyor.

Son 5 Yılda, AKP İktidarı Döneminde Türban Kullanan Kadınların Sayısında Artma Oldu Mu?						
	Evete,	Biraz arttı	Hayır	Azaldı	Fikri Yok	Toplam
Örtmüyor	34,6	29,1	19,8	0,8	15,7	100,0
Başörtüsü, Yemeni örtüyor	16,8	32,5	28,1	2,0	20,4	100,0
Türban Kullanıyor	16,5	29,8	31,9	2,0	19,8	100,0
Çarşaf, Peçe Kullanıyor	14,5	21,0	38,7	3,2	22,6	100,0
Türkiye Ortalama	21,9	31,3	26,2	1,7	19,0	100,0



Dindarlık arttıkça, türban kullananların arttığı fikrinden yana olanların oranı azalıyor.

5 Yılda, AKP İktidarı Döneminde Türban Kullanan Kadınların Sayısında Artma Oldu mu?						
	Evete,	Biraz Arttı	Hayır,	Azaldı	Fikri Yok	Toplam
İnançsız	47,6	21,4	10,7	0,6	19,6	100,0
İnançlı	24,5	32,7	23,2	1,3	18,2	100,0
Dindar	18,9	31,3	29,0	2,0	18,8	100,0
Sofu	20,7	28,6	26,8	1,4	22,5	100,0
Türkiye Ortalaması	21,9	31,2	26,2	1,7	19,0	100,0



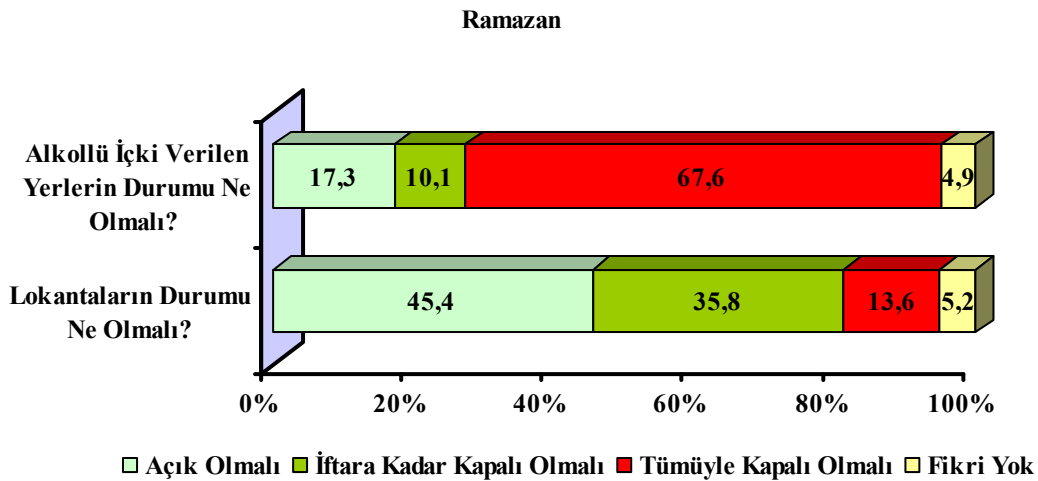
F. GÜNLÜK HAYATTA DİN VE LAİKLİK

1. Ramazanda Lokantalar

Toplumun % 45,4' ü Ramazan ayında lokantaların açık olabileceğini düşünürken, % 17,3' ü içkili lokantaların açık olabileceğini söylüyor. İftara kadar olması fikrinde olanlar, lokantalar için % 35,8, içkili yerler için % 10,1 oranında. Lokantaların tümüyle kapalı olması fikrinde olanlar % 13,6 iken, içkili lokantaların tümüyle kapalı olması gerektiğini söyleyenler % 67,6 oranında.

Toplumun % 81' i Ramazan' da lokantalara hoşgörülü bakarken, içkili lokantalara müsamaha yalnızca % 27 oranında.

	Ramazanda, Lokantaların Durumu Ne Olmalı?	Ramazanda, İçkili Lokantaların, Alkollü İçki Verilen Yerlerin Durumu Ne Olmalı?
Açık Olmalı	45,4	17,3
İftara Kadar Kapalı Olmalı	35,8	10,1
Tümüyle Kapalı Olmalı	13,6	67,6
Fikri Yok	5,2	4,9
Toplam	100,0	100,0



Başörtüsünden türbana ve çarşaf kullananlara doğru kayıldıkça, lokantaların ve içkili yerlerin tümüyle kapalı olması gerektiği fikri dikkat çekici biçimde yükselmektedir.

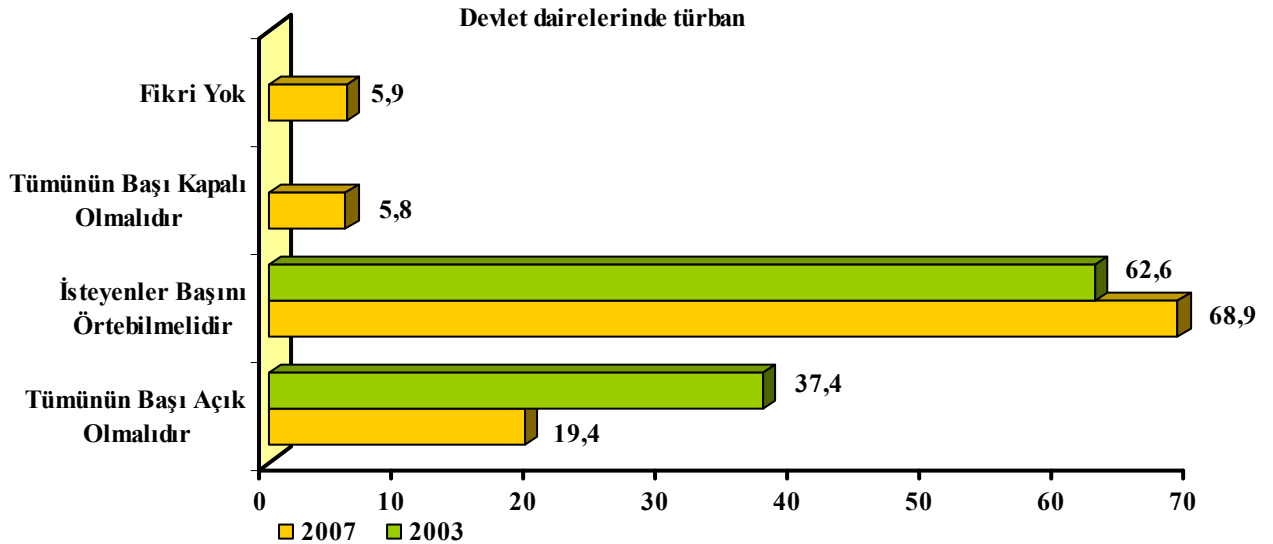
Eğitim yükseldikçe veya yaş gençleştikçe bu konudaki tolerans oranları da yükselmektedir.

2. Devlet Memurlarında Örtünme

Devlet dairelerindeki kadınların başlarını örtüp örtmemeleri konusunda, % 19.4' ü "tümünün başı açık" fikrinde iken, % 68.9' u "isteyen başını örtebilsin" , % 5.8' i "tümünün başı kapalı olsun" demektedir.

Devlet Dairelerinde Çalışan Kadınların Başlarını Örtmeleri Konusunda Ne Düşünüyorsunuz?		
	2007	2003
Tümünün Başı Açık Olmalıdır	19,4	37,4
İsteyenler Başını örtebilmelidir	68,9	62,6
Tümünün Başı Kapalı Olmalıdır	5,8	
Fikri Yok	5,9	
Toplam	100,0	100,0

Devlet memuru kadınların başlarının tümünün açık olması fikrinde, 2003 araştırmasına göre ciddi oranda azalma var. Devlet memuru kadınların tümünün başı açık olmalıdır diyenler 2003 araştırmasında % 37,4 iken 2007 araştırmasında % 19,4' e düşmüştür.

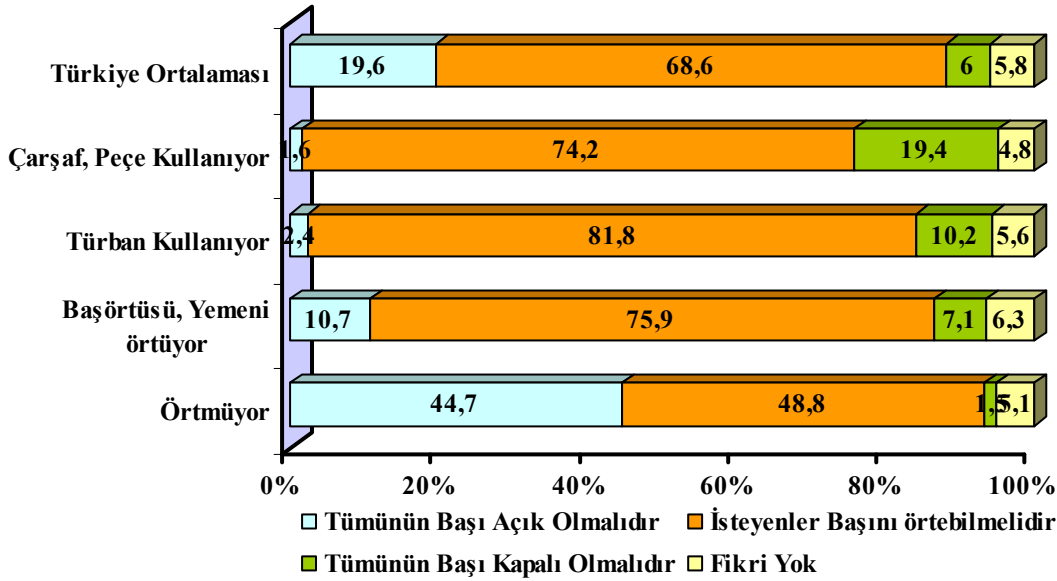


Dikkat çekici biçimde % 5,8 oranında devlet memuru kadınların tümünün başının kapalı olması dileği söylenmiştir.

Türban kullananların % 10' u çarşaf kullananların % 19' u tüm memurların başının kapalı olmasından yanadır. Başını örtmeyenlerin yarıya yakını da memurlardan isteyenlerin başını örtebileceğini düşünmektedir.

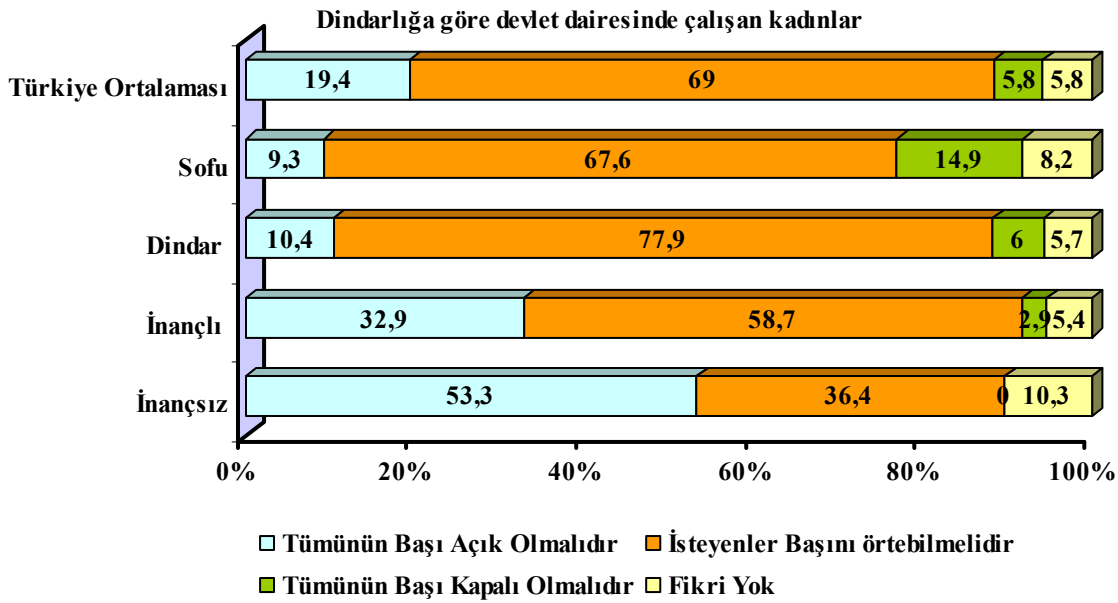
Devlet Dairelerinde çalışan Kadınların Başlarını Örtmeleri Konusunda Ne Düşünüyorsunuz?					
	Tümünün Baş Açık Olmalıdır	İsteyenler Başını örtebilmelidir	Tümünün Baş Kapalı Olmalıdır	Fikri Yok	Toplam
Örtmüyor	44,7	48,8	1,5	5,1	100,0
Başörtüsü, Yemeni örtüyor	10,7	75,9	7,1	6,3	100,0
Türban Kullanıyor	2,4	81,8	10,2	5,6	100,0
Çarşaf, Peçe Kullanıyor	1,6	74,2	19,4	4,8	100,0
Türkiye Ortalaması	19,6	68,6	6,0	5,8	100,0

Örtünmeye durumuna göre devlet dairesinde çalışan kadınlar



Din ile ilişkisi yoğunlaştıkça devlet memurlarının başının kapalı olması fikri artmakta ve sofuların % 14,9' u dindarların % 6' sı tüm memurların başı kapalı olsun demektedir.

Devlet Dairelerinde Çalışan Kadınların Başlarını Örtmeleri Konusunda Ne Düşünüyorsunuz?					
	Tümünün Baş Açık Olmalıdır	İsteyenler Başını örtebilmelidir	Tümünün Baş Kapalı Olmalıdır	Fikri Yok	Toplam
İnançsız	53,3	36,4	0,0	10,3	100,0
İnançlı	32,9	58,7	2,9	5,4	100,0
Dindar	10,4	77,9	6,0	5,7	100,0
Sofu	9,3	67,6	14,9	8,2	100,0
Türkiye Ortalaması	19,4	69,0	5,8	5,8	100,0



3. Günlük Hayatta Şeriat

Deneklere modern günlük hayatın gerekleri ve medeni hukuku ile dini inanışın gerekleri ve dini hukuk arasındaki değerleri ve tutumları ölçecek 7 ayrı cümle okunarak, bu cümlelerdeki yargı ve kanaatleri doğru bulup bulmadıkları sorulmuştur.

Miras bölüşüşünde kız ve erkek çocuklar arasında ayırım olup olmaması konusunda, % 92 eşit olması gerektiği, % 8 farklı olması gerektiği fikrindedir.

Kürtaja bakış da, % 48.3 kürtaja karşı, % 40.9 kürtajı onaylayan fikre sahiptir.

Erkeklerin ikinci eş alması fikri % 87.2 tarafından onaylanmamakta, yalnızca % 10.5 ikinci eş fikrini onaylamaktadır.

Kadınların da erkeklerle beraber cuma ve cenaze namazı kılabilmeleri fikri yalnızca % 14.2 tarafından onay görmekte, % 74.5 tarafından yanlış bulunmaktadır.

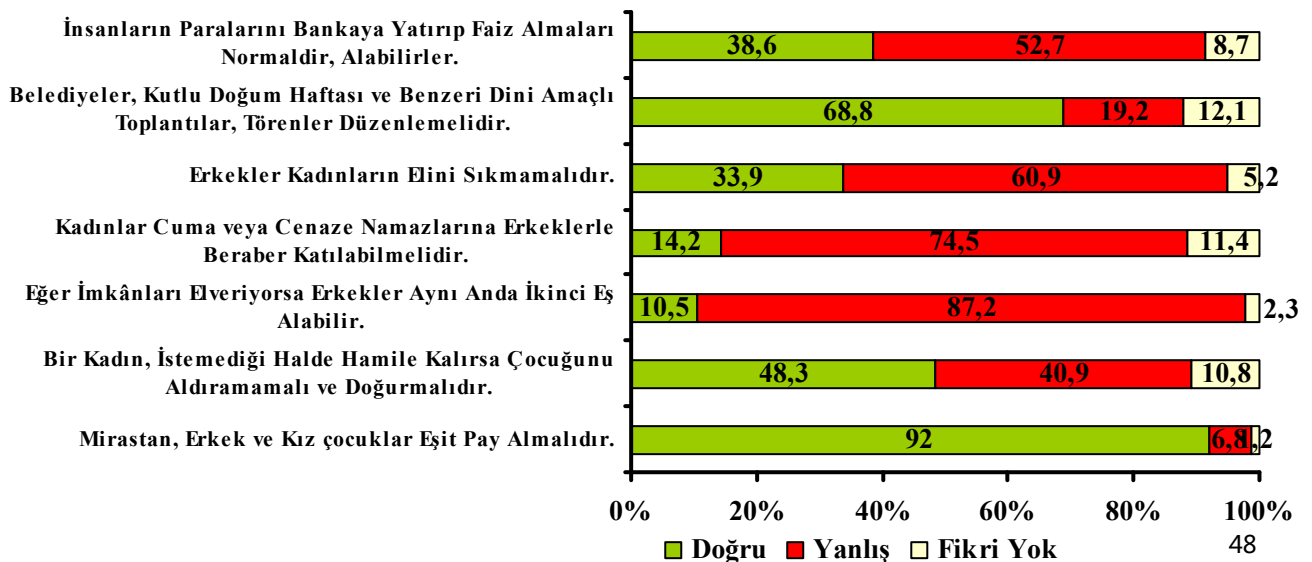
Erkekler kadınların elini sıkmamalıdır fikrinde olanlar % 33.9, kadın erkek el sıkışabilir diyenler % 60.9 oranındadır.

Belediyelerin dini törenler düzenlemeleri % 68.8 tarafından doğru bulunmakta, % 19.2 yanlış bulunmaktadır.

Bankalardan faiz almak % 38.6 tarafından normal bulunurken, % 52.7 tarafından yanlış bulunmaktadır.

	Doğru	Yanlış	Fikri Yok	Toplam
Mirastan Erkek Ve Kız çocuklar Eşit Pay Almalıdır.	92,0	6,8	1,2	100,0
Bir Kadın, İstemediği Halde Hamile Kalırsa, Doğurmak İstemiyorsa Bile çocuğunu Aldıramamalı Ve Doğurmalıdır.	48,3	40,9	10,8	100,0
İmkânları Elveriyorsa Erkekler Aynı Anda İkinci Eş Alabilir.	10,5	87,2	2,3	100,0
Kadınlar Cuma Veya Cenaze Namazlarına Erkeklerle Beraber Katılabilmelidir.	14,2	74,5	11,4	100,0
Erkekler Kadınların Elini Sıkmamalıdır.	33,9	60,9	5,2	100,0
Belediyeler, Kutlu Doğum Haftası ve Benzeri Dini Amaçlı Toplantılar, Törenler Düzenlemelidir.	68,8	19,2	12,1	100,0
İnsanların Paralarını Bankaya Yatırıp Faiz Almaları Normaldir	38,6	52,7	8,7	100,0

Günlük hayatta şariat



İnançlılar, kız ve erkek çocukların eşit miras almasına % 94,5, faiz almaya % 56,3, belediyelerin dini tören düzenlemelerine % 55,1, kadınların erkeklerle beraber cuma namazı kılmalarını % 18 oranlarında doğru bulurlarken, ikinci eşi % 89,3, erkeklerin kadınların elini sıkmasını % 74,9, zorunluluk olsa bile kürtajı % 40,2 oranında yanlış buluyorlar.

İnançlı	Doğru	Yanlış	Fikri Yok	Toplam
Anne Babanın Mirasından, Erkek Ve Kız çocuklar Eşit Pay Almalıdır.	94,5	4,9	0,6	100,0
Bir Kadın, çocuğunu Aldıramamalı Ve Doğurmalıdır.	40,2	50,2	9,6	100,0
Eğer İmkânları Elveriyorsa Erkekler Aynı Anda İkinci Eş Alabilir.	8,8	89,3	1,9	100,0
Kadınlar Cuma Veya Cenaze Namazlarına Erkeklerle Beraber Katılabilmelidir.	18,0	68,1	13,9	100,0
Erkekler Kadınların Elini Sıkmamalıdır.	20,3	74,9	4,9	100,0
Belediyeler, Kutlu Doğum Haftası Ve Benzeri Dini Amaçlı Toplantılar, Törenler Düzenlemelidir.	55,1	30,9	14,0	100,0
İnsanların Paralarını Bankaya Yatırıp Faiz Almaları Normaldir, Alabilirler.	56,3	34,9	8,8	100,0

Dindarlar, kız ve erkek çocukların eşit miras almasına % 91, zorunluluk olsa bile kürtaj olmayıp doğurmayı % 52,7, belediyelerin dini tören düzenlemelerine % 78,3, kadınların erkeklerle beraber cuma namazı kılmalarını % 11,6 oranlarında doğru bulurlarken; ikinci eşi % 86,7, erkeklerin kadınların elini sıkmasını % 53,6, faiz almayı % 63 oranında yanlış buluyorlar.

Dindar	Doğru	Yanlış	Fikri Yok	Toplam
Anne Babanın Mirasından, Erkek Ve Kız çocuklar Eşit Pay Almalıdır.	91,0	7,6	1,3	100,0
Bir Kadın, çocuğunu Aldıramamalı Ve Doğurmalıdır.	52,7	36,0	11,3	100,0
Eğer İmkânları Elveriyorsa Erkekler Aynı Anda İkinci Eş Alabilir.	11,3	86,7	2,0	100,0
Kadınlar Cuma Veya Cenaze Namazlarına Erkeklerle Beraber Katılabilmelidir.	11,6	79,4	9,0	100,0
Erkekler Kadınların Elini Sıkmamalıdır.	40,9	53,6	5,5	100,0
Belediyeler, Kutlu Doğum Haftası Ve Benzeri Dini Amaçlı Toplantılar, Törenler Düzenlemelidir.	78,3	11,3	10,3	100,0
İnsanların Paralarını Bankaya Yatırıp Faiz Almaları Normaldir, Alabilirler.	28,1	63,0	8,9	100,0

Sofular, kız ve erkek çocukların eşit miras almasına % 86,9, zorunluluk olsa bile kürtaj olmayıp doğurmayı % 61,2, belediyelerin dini tören düzenlemelerine % 78,1, kadınların erkeklerle beraber cuma namazı kılmalarını % 8,6 oranlarında doğru bulurlarken; ikinci eşi % 81,2, erkeklerin kadınların elini sıkmasını % 46,7, faiz almayı % 68,8 oranında yanlış buluyorlar.

Sofu	Doğru	Yanlış	Fikri Yok	Toplam
Anne Babanın Mirasından, Erkek Ve Kız çocuklar Eşit Pay Almalıdır.	86,9	11,3	1,8	100,0
Bir Kadın, çocuğunu Aldıramamalı Ve Doğurmalıdır.	61,2	28,6	10,2	100,0
Eğer İmkânları Elveriyorsa Erkekler Aynı Anda İkinci Eş Alabilir.	14,0	81,2	4,8	100,0
Kadınlar Cuma Veya Cenaze Namazlarına Erkeklerle Beraber Katılabilmelidir.	8,6	82,4	9,0	100,0
Erkekler Kadınların Elini Sıkmamalıdır.	48,5	46,7	4,8	100,0
Belediyeler, Kutlu Doğum Haftası Ve Benzeri Dini Amaçlı Toplantılar, Törenler Düzenlemelidir.	78,1	7,0	14,9	100,0
İnsanların Paralarını Bankaya Yatırıp Faiz Almaları Normaldir, Alabilirler.	22,7	68,8	8,5	100,0

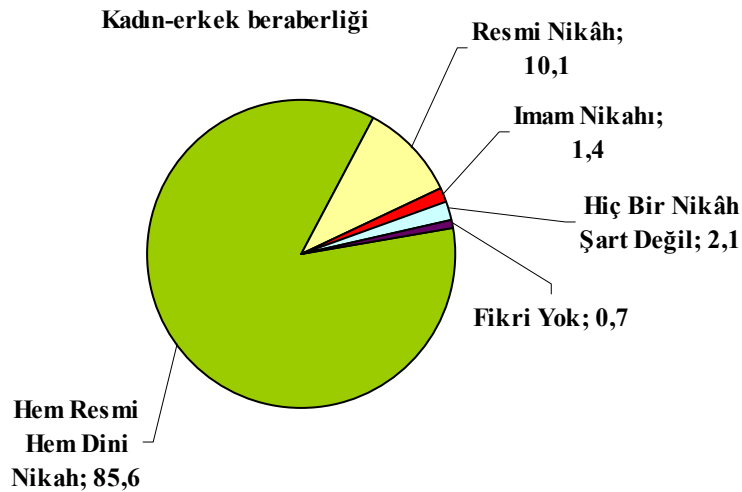
G. GÜNLÜK HAYATTA KADIN

1. Beraberlik ve Nikâh

Geleneksel veya dini değerlerin günlük yaşamdaki ağırlığını anlamak amacıyla bazı sorular “kadın ve kadınlarla ilişki” üzerinden sorulmuştur.

Bir kadınla bir erkeğin beraber yaşayabilmesi için, “hem resmi hem dini nikahı gerekli” görenler % 85.6 oranında iken, “sadece resmi nikahı gerekli” görenler % 10.1, “sadece imam nikahını gerekli” görenler % 1.4, “hiç bir nikah şart değil, sevmek önemli” diyenler % 2.1 oranındadır.

Bir Kadınla Bir Erkeğin Beraber Yaşayabilmelerinde Aşağıdakilerden Hangileri Şarttır?	
Hem Resmi Hem Dini Nikah	85,6
Sadece Resmi Nikâh	10,1
Sadece İmam Nikahı	1,4
Hiç Bir Nikâh Şart Değil, Birbirlerini Sevmeleri Yeterli	2,1
Fikri Yok	0,7
Toplam	100,0



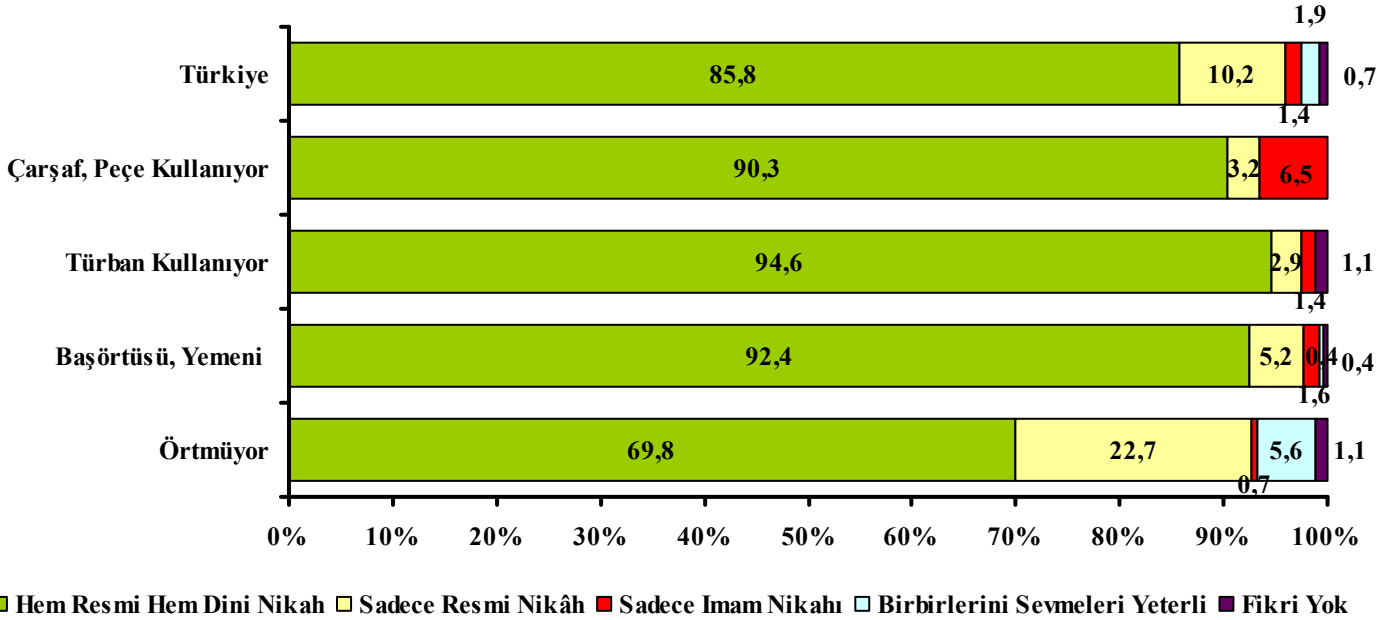
Günlük hayatta başını örtmeyenlerin % 69.8’ i hem resmi nikah hem dini nikahı gerekli görürken, % 22.7’ si yalnızca resmi nikahı yeterli görmektedir.

Başörtüsü kullananlarda bu oranlar, her iki nikahı görenler için % 92.4, yalnızca resmi nikah diyenler oranı ise % 5.2' ye düşmektedir.

Türbanlılarda ise, her iki nikahı onaylayanlar % 94.6, yalnızca resmi nikah diyenler % 2.9, yalnızca dini nikah diyenler 1.4 oranındadır.

Aileniz, Kızınız/oğlunuz Veya çevreniz İçin, Bir Kadınla Bir Erkeğin Beraber Yaşayabilmelerinde Aşağıdakilerden Hangileri şarttır?						
	Hem Resmi Hem Dini Nikah	Sadece Resmi Nikâh	Sadece İmam Nikahı	Birbirlerini Sevmeleri Yeterli	Fikri Yok	Toplam
Örtmüyor	69,8	22,7	0,7	5,6	1,1	100,0
Başörtüsü, Yemeni	92,4	5,2	1,6	0,4	0,4	100,0
Türban Kullanıyor	94,6	2,9	1,4	0,0	1,1	100,0
Çarşaf, Peçe Kullanıyor	90,3	3,2	6,5	0,0	0,0	100,0
Türkiye	85,8	10,2	1,4	1,9	0,7	100,0

Örtünmeye göre kadın-erkek beraberliği



Kadın ile erkeğin beraberliğinin gerek şartına, dindarlık hali üzerine bakıldığında, "inançlılar" için her iki nikahın gerekliliği % 78.3 iken

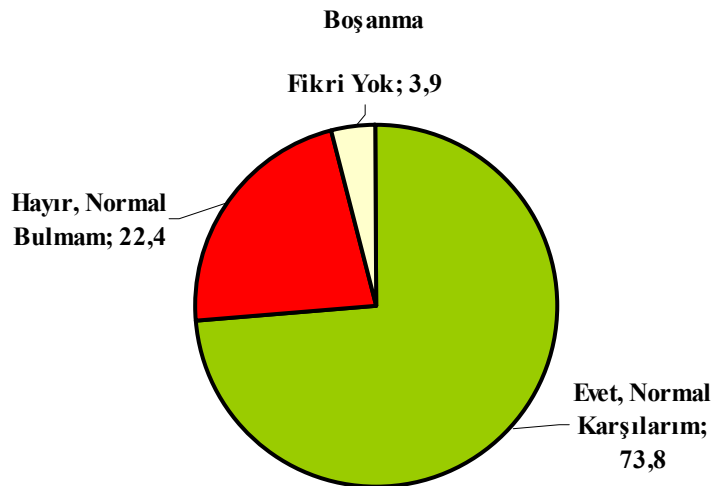
“dindarlarda” bu oran % 92.3, yalnızca resmi nikahı yeterli görenler “inançlılarda” % 15.9 iken “dindarlarda” % 5.1 olmaktadır.

Aileniz, Kızınız/oğlunuz Veya çevreniz İçin, Bir Kadınla Bir Erkeğin Beraber Yaşayabilmelerinde Aşağıdakilerden Hangileri Şarttır?						
	Hem Resmi Hem Dini Nikah	Sadece Resmi Nikâh	Sadece İmam Nikahı	Birbirlerini Sevmeleri Yeterli	Fikri Yok	Toplam
İnançsız	40,2	44,4	0,6	14,8	0,0	100,0
İnançlı	78,3	15,9	0,8	3,9	1,0	100,0
Dindar	92,3	5,1	1,5	0,5	0,6	100,0
Sofu	90,3	5,7	3,2	0,2	0,6	100,0
Türkiye	85,6	10,2	1,4	2,1	0,7	100,0

2. Boşanma

Boşanmayı doğal görenler % 73,8, doğal görmeyenler ise % 22,4 oranında.

Kızınız/oğlunuz/kendiniz İçin, Aile İçinde Eşler Anlaşamıyorsa Boşanmak En İyisidir Der ve Boşanmayı/boşanmasını Normal Karşılar mısınız?	
Seçenek	%
Evet, Normal Karşılarım	73,8
Hayır, Normal Bulmam	22,4
Fikri Yok	3,9
Toplam	100,0

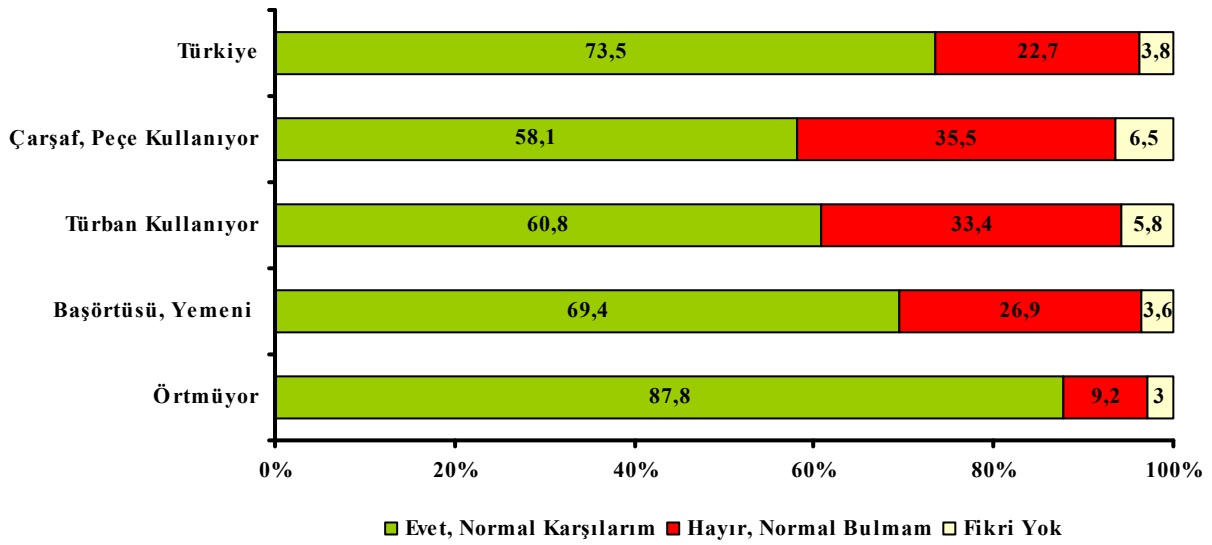


Boşanmayı normal karşılayanlar örtünmeyenler içinde % 87.8 iken, başörtüsü kullananlar arasında % 69.4’ e türban kullananlar arasında % 60.8’ e düşmektedir. Boşanmayı normal bulmayanlar ise başını örtmeyenler arasında

% 9.2 iken başörtüsü kullananlar arasında % 26.9' a, türban kullananlar arasında % 33.4' e yükselmektedir.

Kızınız/oğlunuz/kendiniz İçin, Aile İçinde Eşler Anlaşamıyorsa Boşanmak En İyisidir Der ve Boşanmayı/boşanmasını Normal Karşılar mısınız?				
	Evet	Hayır	Fikri Yok	Toplam
Örtmüyor	87,8	9,2	3,0	100,0
Başörtüsü, Yemeni	69,4	26,9	3,6	100,0
Türban Kullaniyor	60,8	33,4	5,8	100,0
Çarşaf, Peçe Kullaniyor	58,1	35,5	6,5	100,0
Türkiye	73,5	22,7	3,8	100,0

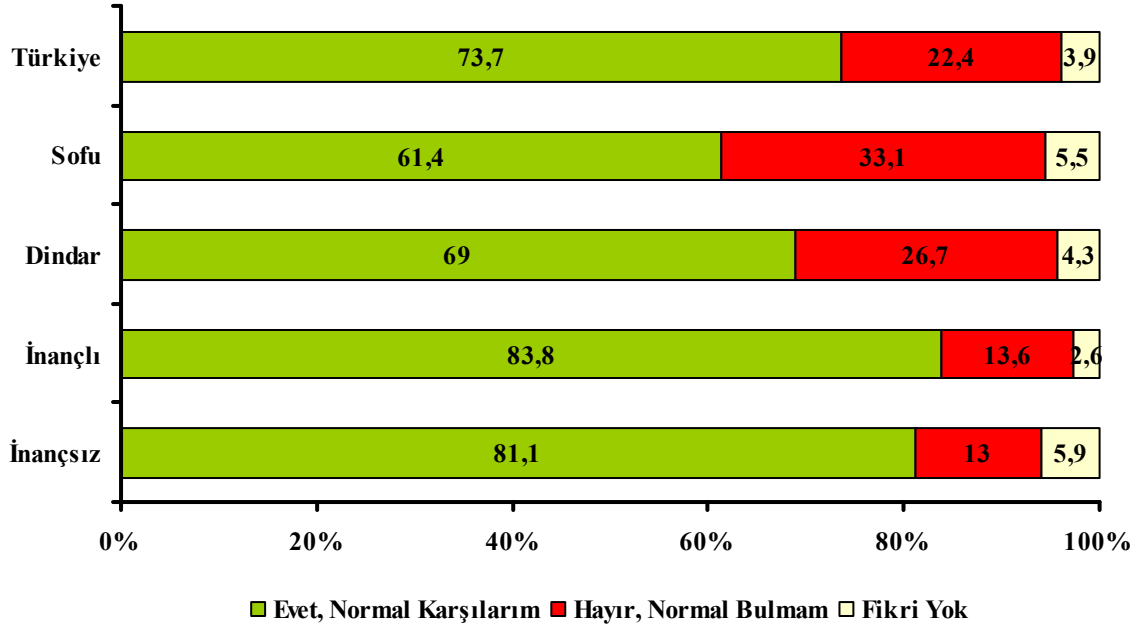
Örtünmeye göre boşanma



Boşanmayı normal karşılayanlar örtünmeyenler içinde % 87.8 iken, başörtüsü kullananlar arasında % 69.4' e türban kullananlar arasında % 60.8' e düşmektedir. Boşanmayı normal bulmayanlar ise başını örtmeyenler arasında % 9.2 iken başörtüsü kullananlar arasında % 26.9' a, türban kullananlar arasında % 33.4' e yükselmektedir.

Kızınız/oğlunuz/kendiniz İçin, Aile İçinde Eşler Anlaşamıyorsa Boşanmak En İyisidir Der ve Boşanmayı/boşanmasını Normal Karşılar mısınız?				
	Evet	Hayır	Fikri Yok	Toplam
İnançsız	81,1	13,0	5,9	100,0
İnançlı	83,8	13,6	2,6	100,0
Dindar	69,0	26,7	4,3	100,0
Sofu	61,4	33,1	5,5	100,0
Türkiye	73,7	22,4	3,9	100,0

Dindarlığa göre boşanma

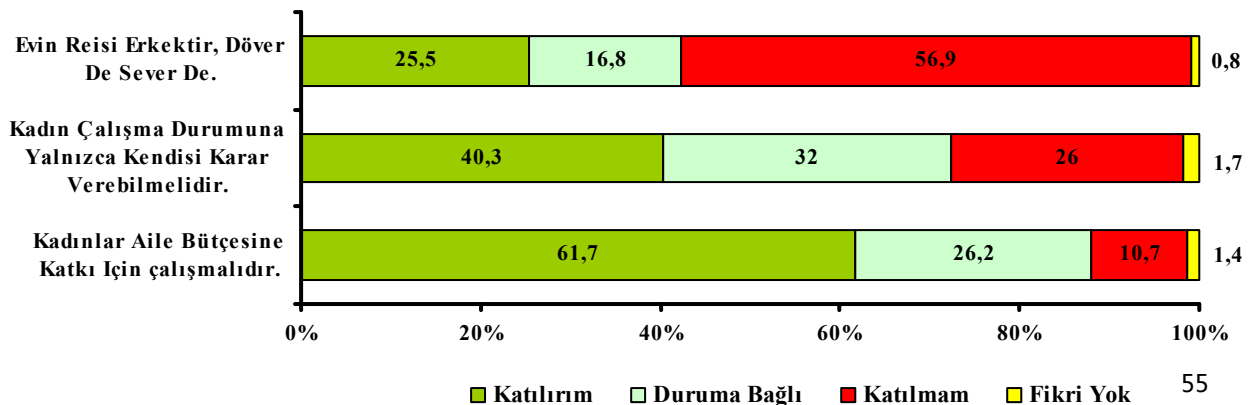


3. Kadın ve Çalışma

Kadınların çalışabilmeleri ve erkek ile ilişkileri üzerine sorularda, kadınların çalışmalarını doğru bulanların oranı % 61,7, duruma bağlı olarak çalışabilir diyenlerin oranı % 26,2, çalışmalarına tümünden karşı olanların oranı % 10,7' dir. Çalışıp çalışmama kararının yalnızca kadınların kendi kararlarıdır fikrinde olanlar % 40,3 iken, duruma bağlı diyenler % 32, bu fikri yanlış bulanlar % 26 oranındadır.

	Katılımım	Duruma Bağlı	Katılmam	Fikri Yok	Toplam
Kadınlar Aile Bütçesine Katkıda Bulunmak İçin çalışmalıdır.	61,7	26,2	10,7	1,4	100,0
Kadın Çalışıp Çalışmayacağına Yalnızca Kendisi Karar Verebilmelidir.	40,3	32,0	26,0	1,7	100,0

Kadın ve Çalışma

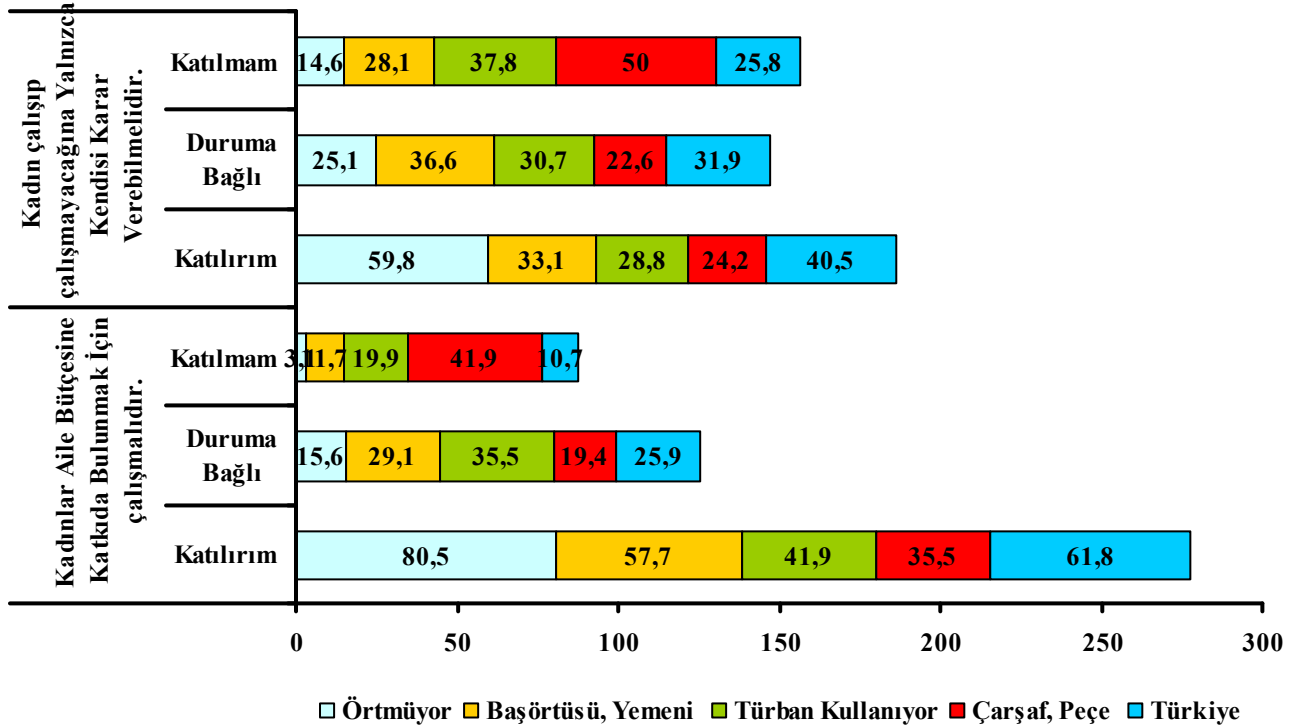


Başını örtmeyenler kadının çalışması fikrine % 80.5 oranında katılırken, baş örtüsü kullananlarda bu oran % 57.7' ye, türban kullananlarda % 41.9' a düşüyor.

Kadının çalışıp çalışmayacağına yalnızca kendi karar verebilir fikrinde olanlar, baş örtüsü kullanmayanlarda % 59.8 iken, baş örtüsü kullananlarda % 33.1' e türban kullananlarda % 28.8' e düşüyor.

	Kadınlar Aile Bütçesine Katkıda Bulunmak İçin çalışmalıdır.			Kadın çalışıp çalışmayacağına Yalnızca Kendisi Karar Verebilmelidir.		
	Katılım	Duruma Bağlı	Katılmam	Katılım	Duruma Bağlı	Katılmam
Örtmüyor	80,5	15,6	3,1	59,8	25,1	14,6
Başörtüsü, Yemeni	57,7	29,1	11,7	33,1	36,6	28,1
Türban Kullanıyor	41,9	35,5	19,9	28,8	30,7	37,8
Çarşaf, Peçe	35,5	19,4	41,9	24,2	22,6	50,0
Türkiye	61,8	25,9	10,7	40,5	31,9	25,8

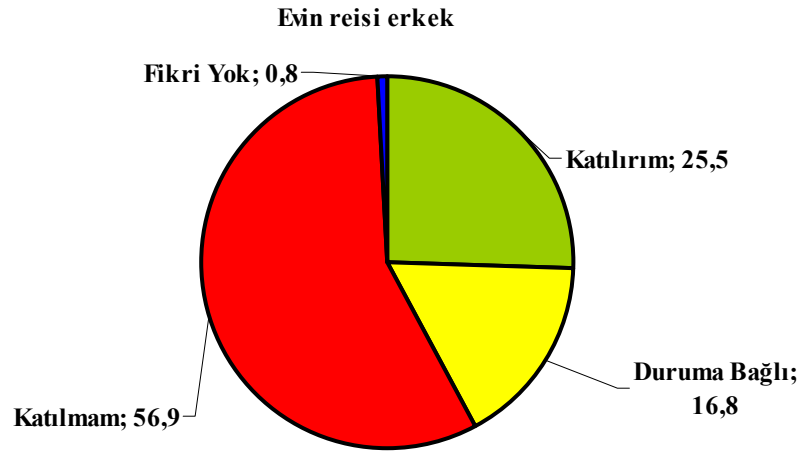
Örtünmeye göre kadının çalışması



4. Evin reisi erkektir, döver de sever de (mi?)

“Evin reisi erkektir, döver de sever de” yargısına katılanlar % 25.5 iken duruma bağlı olarak erkeğin dövebileceğini kabul edenler % 16.8, bu fikri yanlış bulanlar % 56.9 oranındadır.

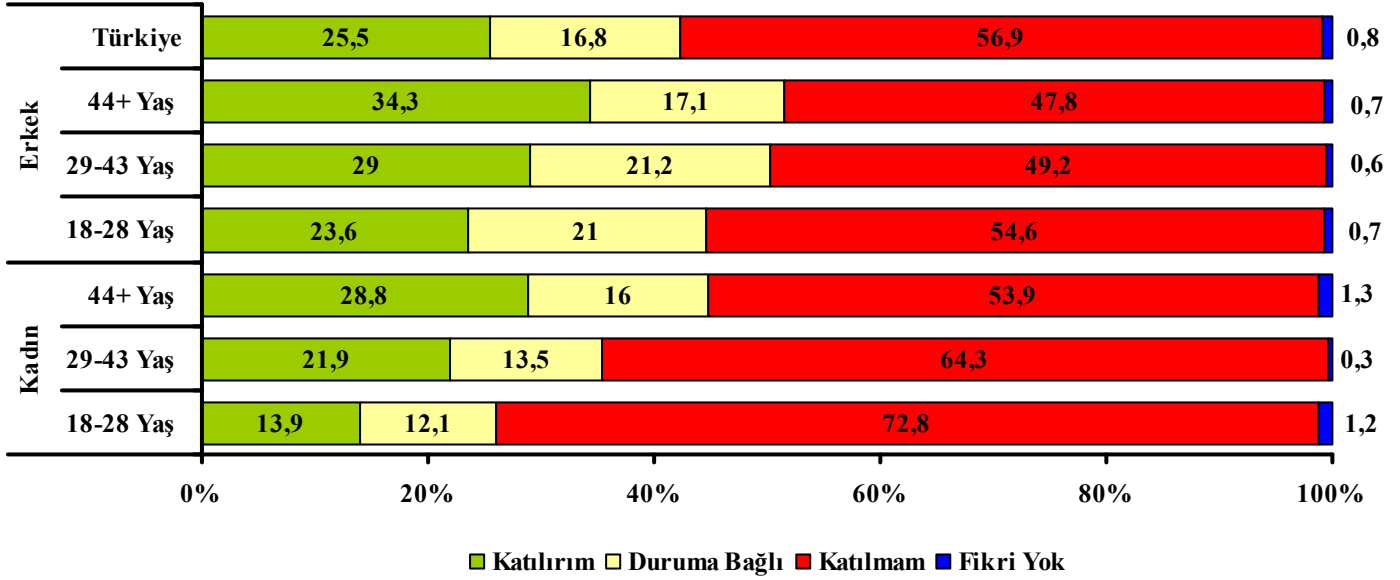
Evin Reisi Erkektir, Döver De Sever De.	
Seçenek	%
Katılırim	25,5
Duruma Bağlı	16,8
Katılmam	56,9
Fikri Yok	0,8
Toplam	100,0



Cinsiyet ve yaş kümelenmelerine göre bu yargıya verilen cevaplara bakıldığında, 18-28 yaş arası genç kadınlar dışındaki kümelerde genel ortalama etrafında cevap oranları görülürken, ciddi farklılık yalnızca genç kadınlarda görülmektedir. Genç kadınların yalnızca % 13.9’ u bu yargıyı doğru bulmakta, % 12.1’ i de duruma bağlı olarak bu yargıya katılmaktadır.

Cinsiyet-Yaş	Evin Reisi Erkektir, Döver De Sever De.				
	Katılırim	Duruma Bağlı	Katılmam	Fikri Yok	Toplam
18-28 Yaş Kadın	13,9	12,1	72,8	1,2	100,0
29-43 Yaş Kadın	21,9	13,5	64,3	0,3	100,0
44+ Yaş Kadın	28,8	16,0	53,9	1,3	100,0
18-28 Yaş Erkek	23,6	21,0	54,6	0,7	100,0
29-43 Yaş Erkek	29,0	21,2	49,2	0,6	100,0
44+ Yaş Erkek	34,3	17,1	47,8	0,7	100,0
Türkiye	25,5	16,8	56,9	0,8	100,0

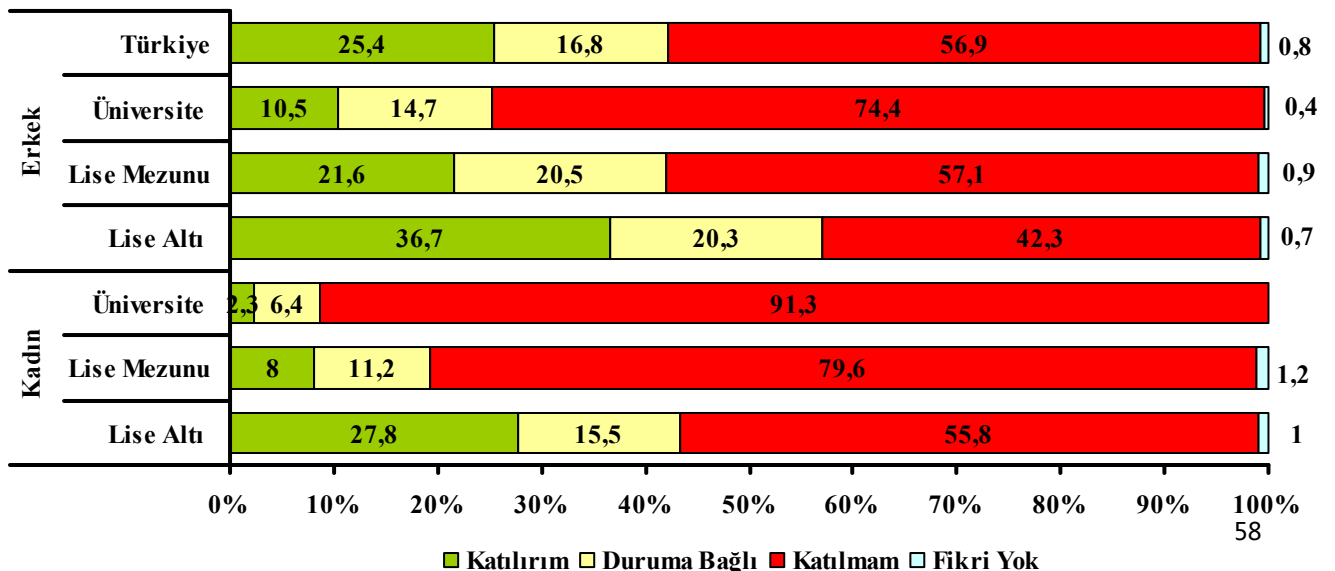
Cinsiyete göre evin reisi erkek mi?



Aynı şekilde cinsiyet ve eğitim üzerinden "erkek, döver de sever de" yargısına cevaplara bakıldığında lise ve üniversite mezunu kadınlar ve üniversite mezunu erkeklerde genel ortalamanın dışında ve bu yargıyı yanlış bulan kanaat güçlüdür.

Cinsiyet-Eğitim	Evin Reisi Erkektir, Döver De Sever De.				Toplam
	Katılırim	Duruma Bağlı	Katılmam	Fikri Yok	
Lise Altı Eğ. Kadın	27,8	15,5	55,8	1,0	100,0
Lise Mez. Kadın	8,0	11,2	79,6	1,2	100,0
Üniversite Eğ. Kadın	2,3	6,4	91,3	0,0	100,0
Lise Altı Eğ. Erkek	36,7	20,3	42,3	0,7	100,0
Lise Mez. Erkek	21,6	20,5	57,1	0,9	100,0
Üniversite Eğ. Erkek	10,5	14,7	74,4	0,4	100,0
Türkiye	25,4	16,8	56,9	0,8	100,0

Cinsiyet ve eğitime göre evin reisi erkek mi?



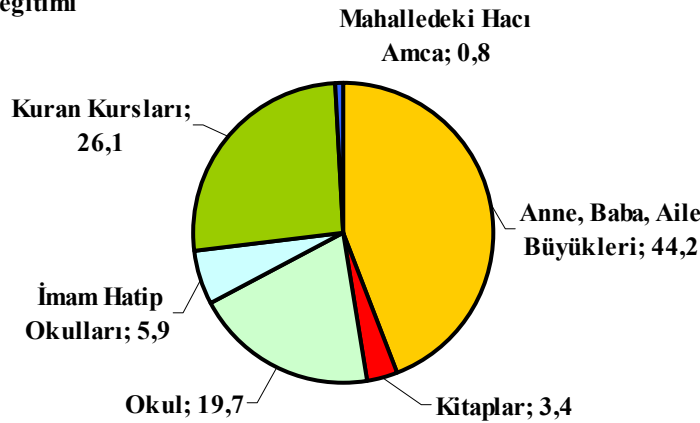
H. DİN VE AHLAK

1. Din ve Ahlak Eğitimi

Çocukların din eğitimini nereden almalarını tercih edecekleri sorusunda, aile diyenler % 44.2, kuran kursları diyenler % 26.1, okul diyenler % 19.7 oranında. Bu konuda imam hatip okullarını tercih edenler % 5.9 oranında.

Çocuklarınız Din Eğitimi ve Dini Bilgilerini Nereden Almalıdırlar?	
Anne, Baba, Aile Büyükleri	44,2
Kitaplar	3,4
Okul	19,7
İmam Hatip Okulları	5,9
Kuran Kursları	26,1
Mahalledeki Hacı Amca	0,8
Toplam	100,0

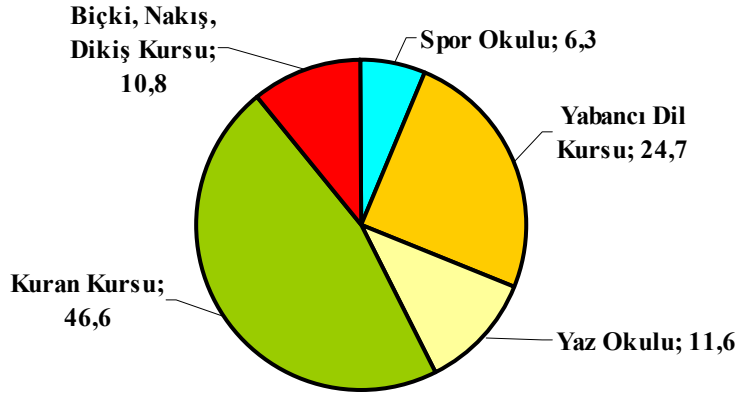
Çocuklara din eğitimi



Hepsi ücretsiz olsa, kızlarını yaz tatilinde hangi eğitime göndermeyi tercih edecekleri sorulduğunda, kızı için kuran kursunu tercih edenler % 46.6, yabancı dil kursunu tercih edenler % 24.7 oranıyla ilk iki sırada. Daha sonra % 11.6 oranıyla yaz okulu, % 10.8 oranıyla biçki dikiş kursu, % 6.3 oranıyla spor okulu tercih ediliyor.

Hepsi Ücretsiz Olsa KIZINIZI, Yaz Tatilinde Hangisine Göndermek İsterdiniz?	
Spor Okulu	6,3
Yabancı Dil Kursu	24,7
Yaz Okulu	11,6
Kuran Kursu	46,6
Biçki, Nakış, Dikiş Kursu	10,8
Toplam	100,0

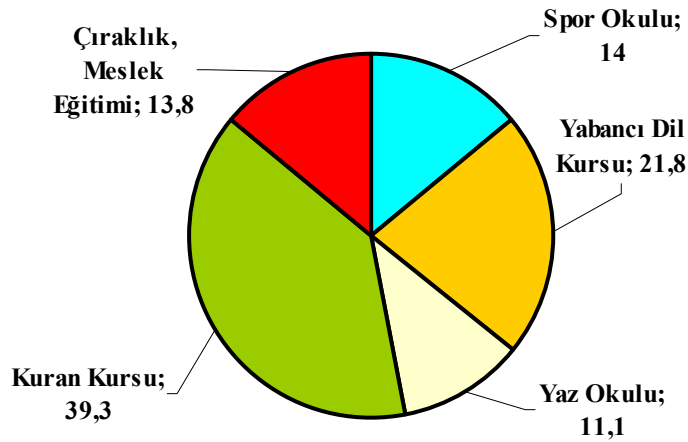
Kızınızı yaz tatilinde nereye gönderirsiniz?



Hepsi ücretsiz olsa, oğlunuzu yaz tatilinde hangi eğitime göndermeyi tercih edecekleri sorulduğunda, kızları için olan tercihleriyle benzer olarak kuran kursunu tercih edenler % 39,3, yabancı dil kursunu tercih edenler % 21,8 oranıyla ilk iki sırada. Daha sonra % 14 oranıyla spor okulu, % 13,8 oranıyla biçki dikiş kursu, % 11,1 oranıyla yaz okulu tercih ediliyor.

Hepsi ücretsiz Olsa OĞLUNUZU, Yaz Tatilinde Hangisine Göndermek İsterdiniz?	
Spor Okulu	14,0
Yabancı Dil Kursu	21,8
Yaz Okulu	11,1
Kuran Kursu	39,3
Çıraklık, Meslek Eğitimi	13,8
Toplam	100,0

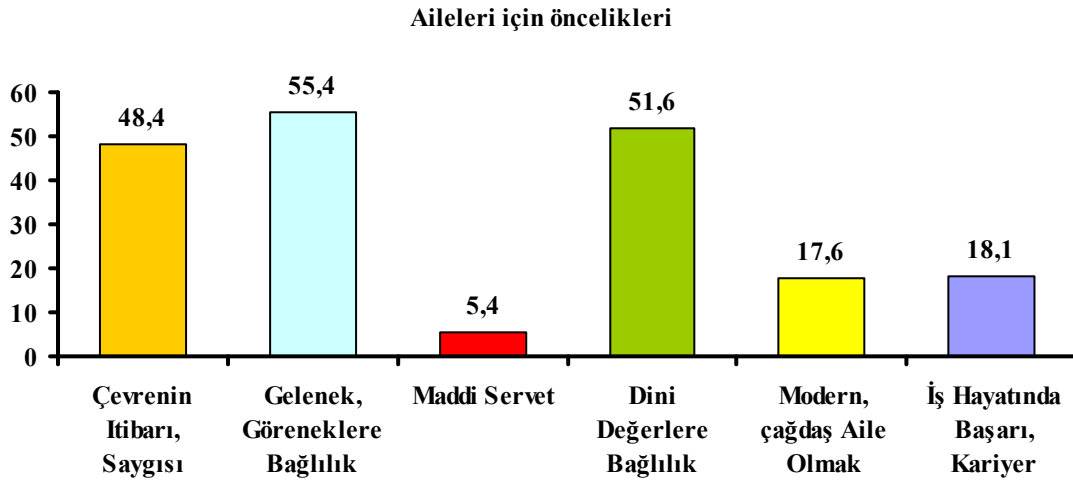
Oğlunuz yaz tatilinde nereye gönderirsiniz?



2. Aileleri İçin Öncelikleri

Ailesi ve kendisi için hangi özellikleri tercih edeceği sorulduğunda (seçenekler okunmuş ve 2 cevap istenmiştir), “gelenek, göreneklere bağlılık” % 55.4, “dini değerlere bağlılık” % 51.6, “çevrenin itibarı, saygısı” % 48.4 oranlarıyla en çok tercih edilenler olarak öne çıkmaktadır. “İş hayatında başarı” % 18.1 oranıyla, “modern, çağdaş aile olmak” % 17.6 oranıyla gerilerde söylenirken, “maddi servet” % 5.4 oranıyla en az söylenen olmuştur.

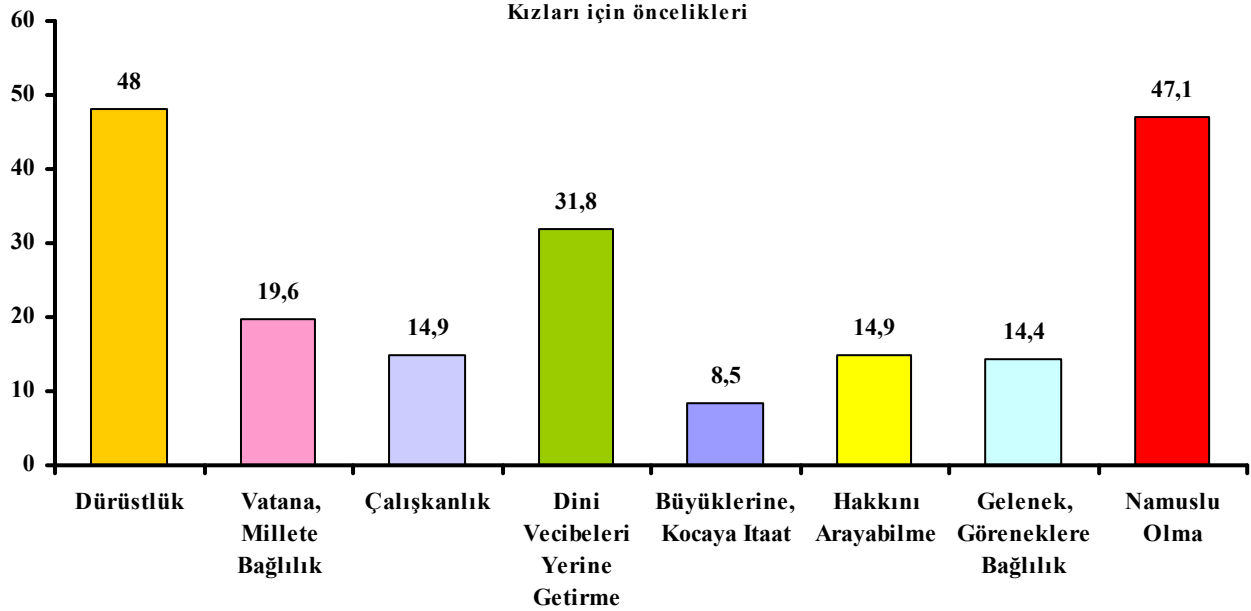
Aileniz, Kendiniz İçin En önemli Gördüğünüz 2 Özellik	
Çevrenin İtibarı, Saygısı	48,4
Gelenek, Göreneklere Bağlılık	55,4
Maddi Servet	5,4
Dini Değerlere Bağlılık	51,6
Modern, çağdaş Aile Olmak	17,6
İş Hayatında Başarı, Kariyer	18,1



3. Kızları İçin Öncelikleri

“İyi bir anne baba kızlarına en çok hangi 2 meziyeti kazandırmalıdır?” sorusunda, “dürüstlük” (% 48) ve “namuslu olma” (% 47.1) söylenmektedir. Daha sonra, “dini vecibelerini yerine getirme” (% 31.8), “vatana, millete bağlılık” (% 19.6), “çalışkanlık” (% 14.9), “hakkını arayabilme” (% 14.9) söylenmektedir.

İyi Bir Anne-baba, KIZ ÇOCUKLARINA En çok Hangi 2 Meziyeti Kazandırmalıdır?	
Dürüstlük	48,0
Vatana, Millete Bağlılık	19,6
Çalışkanlık	14,9
Dini Vecibeleri Yerine Getirme	31,8
Büyüklerine, Kocaya İtaat	8,5
Hakkını Arayabilme	14,9
Gelenek, Göreneklere Bağlılık	14,4
Namuslu Olma	47,1



I. GÜNDELİK YAŞAM TARZLARINDA MUHAFAZAKÂRLIK

1. Yöntem

Toplam yedi bölüm olarak yayımladığımız araştırmanın son gününü muhafazakârlık analizine ayırdık. Bu bölümde toplumdaki muhafazakarlık ve kaynakları, bu kaynaklara göre yapılan gruplama yer alıyor. Öncelikle muhafazakarlık gruplaması yapılırken izlenen yöntem hakkında bilgi verelim.

Toplumda her bir konuda farklı oranlarda olmak üzere eşit miras paylaşımına, boşanmaya, kürtaja, kadınların çalışmasına karşı olan, lokantaların ramazanda kapalı olması gerektiğine inanan kişiler bulunduğunu araştırma sonuçlarında görebiliyorduk. Ancak acaba bunların hepsini birden savunan, yeniliklere, kadınların eşitliğine, özgürlüklere tamamen karşı olan bir kesim var mıydı? Varsa bu aşırı uç kesim toplumun ne kadarını oluşturuyordu?

Deneklerin ne derece muhafazakâr olduklarını anlamak için, önce anket formundaki soruların cevaplarının muhafazakârlık açısından bir ipucu oluşturup oluşturmadığına baktık. Örneğin, kadının çalışmasına karşı çıkmayı muhafazakârlık göstergesi sayıp bu cevaba belli bir puan verdik. Benzer şekilde, ramazanda lokantaların durumuyla ilgili sorunun cevaplarında iftara kadar kapalı olması cevabını verenlerle, tümüyle kapalı olması cevabını verenleri farklı ağırlıklarla puanladık. Bu puanlar toplandığında, diğer bir deyişle, muhafazakârlığa dair ipuçları bir araya getirildiğinde, en fazla puan alan deneklerin temsil ettiği kesimi, toplumun en muhafazakâr kesimi olarak değerlendirdik.

Ancak toplumda muhafazakârlık düşüncesinin farklı kaynakları, farklı felsefi referansları vardır. Bu nedenle muhafazakârlığı tek bir eksene indirgememek gerekir. Bu yaklaşımla, daha derinlikli bir analiz yapabilmek amacıyla, Türkiye'deki muhafazakârlığı geleneksel, dini ve siyasi olmak üzere üç eksene ayırarak görüp anlamaya çalıştık. Bunu yapabilmek için soruların cevaplarını üç eksen için ayrı ayrı değerlendirdik. Örneğin, bizce faiz almaya karşı olmak, ağırlıklı olarak dini referanslı bir görüşken, kadınların çalışmasına karşı olmak ise daha çok gelenekçi bir anlayışı temsil ediyordu. Siyasi ekseni bir yana

koyarak yaptığımız bu analizimiz, bize geleneksel muhafazakârlığın ve dini muhafazakârlığın toplum içindeki dağılımlarını verdi. Bu dağılımları puanlara göre beş gruba ayırarak inceledik.

2. Geleneksel Muhafazakârlık Kümeleri

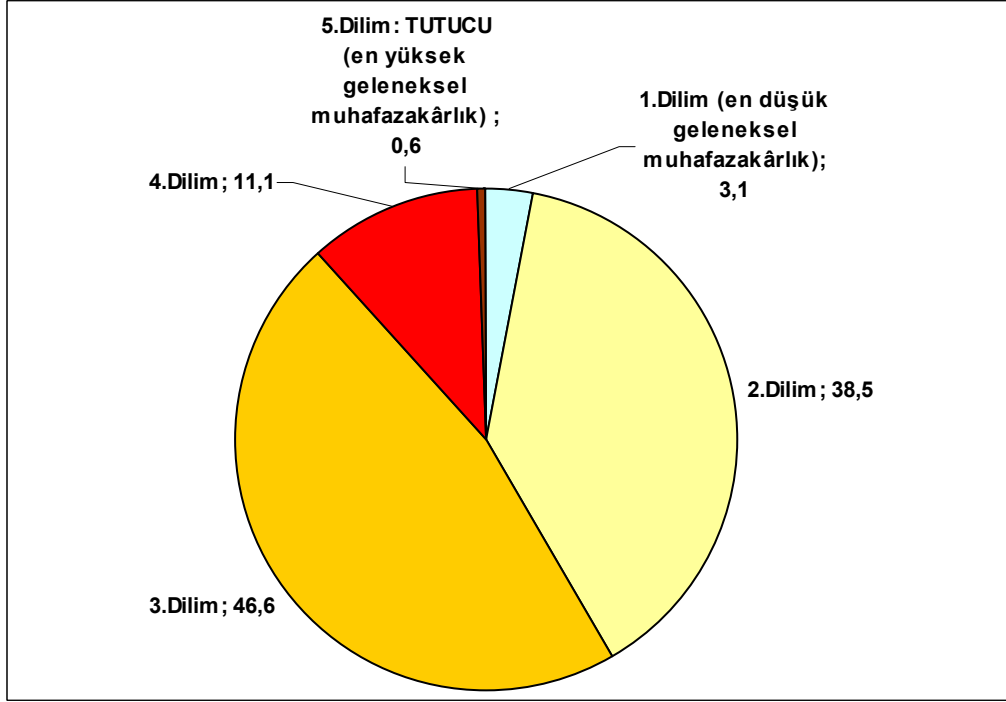
Aynı yöntemle geleneksel muhafazakârlık puanlamaları yapılarak geleneksel muhafazakârlık kümeleri hesaplanmaya çalışılmıştır.

Geleneksel Muhafazakârlık Endeksi	
1.Dilim (en düşük geleneksel muhafazakârlık)	3,1
2.Dilim	38,5
3.Dilim	46,6
4.Dilim	11,1
5.Dilim: TUTUCU (en yüksek geleneksel muhafazakârlık)	0,6

Geleneksel muhafazakârlık dağılımına baktığımızda, 5. dilimde yer alan, en koyu geleneksel muhafazakârların toplumun yüzde 0.6'sını oluşturduğunu gördük. Diğer bir deyişle, ele aldığımız her açıdan tutucu davranan, çağdaşlaşmaya, ilerlemeye direnen kesimin oldukça marjinal kaldığını gördük.

Bununla beraber, toplumun çoğunluğu değişen derecelerde muhafazakâr ve daha çok orta dilimlerde yer alıyor. Diğer bir deyişle, Türkiye'nin yapısının ağırlıklı olarak geleneksel açıdan muhafazakârlardan oluştuğunu söylemenin mümkün olmadığı görülüyor. Ancak çok koyu tutucular, uç bir kesimden ibaret.

Geleneksel açıdan bizim değerlendirmemize göre, pek muhafazakâr olmayan, toplum kurallarını, değerlerini olduğu gibi muhafaza etme kaygısı en az derecede olan kesim ise yüzde 3.1 oranında.



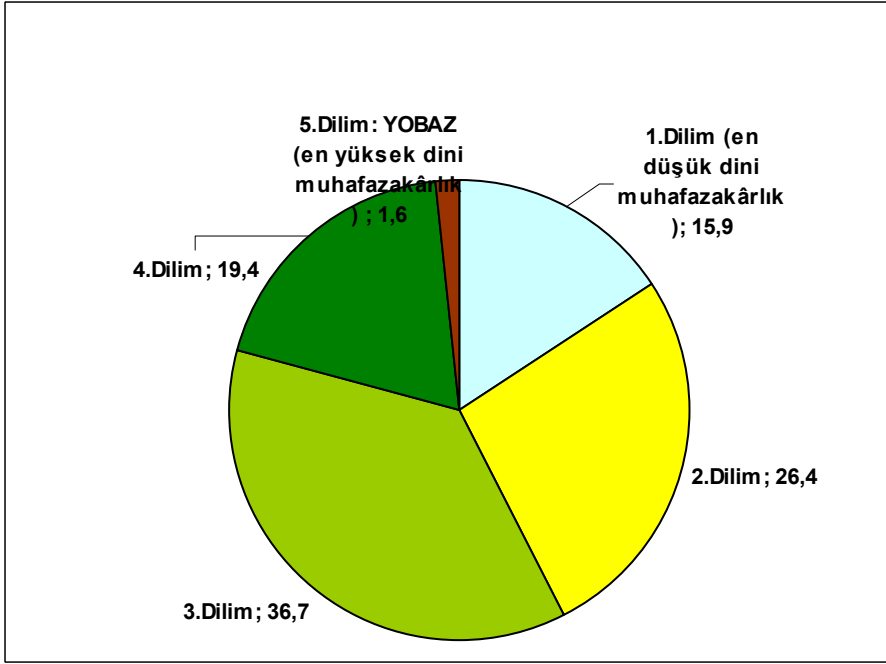
3. Dini Muhafazakârlık Kümeleri

Dini muhafazakârlığın dağılımına baktığımızda, dini açıdan çok koyu muhafazakâr olan kesim, nüfusun çok küçük bir bölümünü, sadece yüzde 1.6'sını oluşturuyor. Toplumun geri kalanını ise farklı düzeylerde dini muhafazakâr olarak değerlendirmek mümkün.

Dağılımlara göre dini açıdan en düşük dini muhafazakârlık sergileyen kesim yüzde 15.9 iken, ortadan daha da muhafazakâr olan, en marjinal kümeye en yakın duran kesim yüzde 19.4 oranında. Ortada duran kesim yüzde 36.7 düzeyindeyken, görece daha az muhafazakâr kesim yüzde 26.4 oranında.

Toplumdaki muhafazakârlığın, geleneksellik ve din açısından iki eksenini karşılaştırdığımızda, dini muhafazakârlığın toplumda daha yoğun olduğu görülüyor. Kuşkusuz, toplumdaki yaşam tarzları ve muhafazakâr kümeleri tanımak amacıyla yapılacak ayrıntılı araştırmalarla daha kesin yargılara varılabilir.

Dini Muhafazakârlık Kümeleri	%
1.Dilim (en düşük dini muhafazakârlık)	15,9
2.Dilim	26,4
3.Dilim	36,7
4.Dilim	19,4
5.Dilim: YOBAZ (en yüksek dini muhafazakârlık)	1,6



4. Toplumdaki Muhafazakârlık Kümeleri

Araştırmanın bundan önceki bölümleriyle muhafazakârlık ayırımının ortak yanı, her değişken ve alana göre değerlendirmede, halkımızın uçlarda toplanmadığıdır. Bugünkü veriler, önceki verilere benzer şekilde, geleneksel ve dini muhafazakârlık bakımından da toplumun uçlarda yer almadığını göstermektedir.

Toplumda, aşırı tutucu ya da yobaz sayılabilecek; ya da bunların tam tersi tarafta bulunan, uçlardaki insanların toplamının (uçlarda bulunanların tamamının) oranı yüzde 10'u bulmuyor. Özetle halkın büyük çoğunluğu, her değişken ve değerlendirmede ortalarda yer aldığını belli ediyor.

Bu deęerlendirmeye, siyasal muhafazakârlık boyutu katıldıęında da durum deęiŐmiyor. Söylenebilecek olan, halkımızın yarıdan biraz fazlasının yüzünün muhafazakâr tarafa dönük olduęudur.

J. TARHAN ERDEM YORUMLAR

(MİLLİYET gazetesindeki yayın sırasında yayınlanan günlük yorumlar)

1. Siyaseti türbanla bağlamak

2003 araştırmasında, yetişkin kadınlar arasında başını örtenlerin sayısı yaklaşık 13 milyondur. Bugün bu sayı 14 milyon çevresindedir. Ancak dört yıl içinde türban takan hanımlarımızın sayısı yaklaşık 500 binden 2 milyona çıkmıştır. Bu dikkat çekici ve hızlı artışın nedeni bu araştırmada belirgin değildir.

Örtünenlerle örtünmeyenler arasındaki fark genellikle, sadece başlarını örtmesiyle sınırlı değildir. Örtünme insanın yaşam tarzı ve anlayışını da etkilemektedir. Örneğin, eskiden beri örtünme ile modernleşme arasında bağlantı kuranlar olmuştur. Başını örtenlerin Batılılaşmanın karşısında oldukları iddiası azımsanmayacak kadardır. Ancak, bu görüş kabul edilirse, yüzde 30 dışındakilerin hepsini Batılılaşma karşıtı olarak kabul etmemiz gerekir. Eğer bu doğru olsaydı, örneğin son 20 ya da 10 yılda aldığımız mesafeyi geçmemiş olmamız gerekirdi. Çünkü, yüzde 70 Batılılaşma karşıtı olan bir ülkede bu ilerlemeler sağlanamaz. En azından başını örtenler dört yılda yüzde beş arttı diye, ülkemizin ve halkımızın Batı'dan uzaklaştığını söyleyemeyiz.

Birçok bakımdan modernleşmede alınan yolun geriye değil, ileriye doğru olduğu açıktır. Başını örtenlerin bir kısmının, Batılılaşmaya karşı olduğu bir gerçektir, ancak büyük çoğunluğunun teknoloji, bilim, hukukta, siyasal rejimde yüzlerinin Batı'ya dönük olduğu yadsınamaz. Halkımız geleneğini, dini inancını kaybetmek istememekte, özetle kültürel değerlerine bağlı kalırken modernleşmek istemektedir. Bunlar için kültürel değerlere bağlılık, modernleşmenin tehlikeleri (!) için bir koruyak, korkuları için bir kalkandır. Diğer taraftan, başını örtmeyenlerin kültürel değerlere saygısı başını örtenlerden çok farklı değildir.

Kültürel değerler dışındaki diğer değerler tartışıldığında, başını açanlarla başını örtenlerin ortaya koydukları görüşler arasındaki fark azalmakta, örtünme hali görüşler arasında bir ayıraç olmaktan çıkmaktadır.

Siyasal hayatımızda, kültürel değerleri korumayı yaşamsal gören ama Batılılaşmak isteyenler ile devleti korumak ve aynı zamanda Batılılaşmak isteyenler arasında belirli ayrışma olduğu görülmektedir. Oysa ne bu taraftakiler devleti ve cumhuriyeti yıkmak istemekte, ne de öbürleri kültürel değerlerin yok olmasına çaba göstermektedirler.

Bu çekişmenin bugünkü içeriği aynı kaldıkça, tabloda bir değişiklik beklenmemelidir.

Tartışma, kültürel değerlerin dışındaki yaşamın ortak yanlarına (demokrasiye, altyapıya, eğitime, sağlığa, hukuka) taşınabildiğinde, bugünkü tablo değişecek, örtünme tercihi siyasal hayattaki ayrışmanın belirleyicisi olmaktan çıkacaktır.

2. Özgürlük ve Laiklik

Bu ülkede yaşayanların önemli bir çoğunluğu namaz kılmakta ve oruç tutmaktadır. Hiçbir araştırmada bu ibadetin engellendiğini gösteren bulgu görülmemiştir. Sadece bu bile, ülkemizdeki inanç özgürlüğünün, namaz kılanların ve oruç tutanların ibadet özgürlüğü olarak anlaşılması gerektiğini göstermektedir. Türkiye için ibadet özgürlüğü, Sünni mezhebine bağlı olanlara özgürlük sağlamak değil, bu inancın dışındakilere ve ateistlere ayrımcılık yapılmasının önlenmesidir, Sünni olmayanların ya da Sünni olup da ibadetini eksik bırakanların baskı duygusuna kapılmamalarını sağlamaktır.

Bu özgürlükle laikliği birlikte düşünmeliyiz. Laiklik, Sayın Cumhurbaşkanımızın bir konuşmasında söylediği gibi, insanların inançlarının gereği gibi yaşamaları değil, toplum yaşamına inançların etkili olmamasıdır. Laik toplumda, toplumsal kurallar düzenlenir ve uygulanırken inançlar belirleyici değildir. Halkımızın yaşadığı uzun deneylerin kazanımı laiklik anlayışını tanımlamıştır. Bu tanıma göre laik devlet, bazı özgürlüklere güvence verecek kurallar geliştirmek yerine, bir inanca sahip olanların diğerlerine baskısını önlemeli, sınırlamalıdır.

Laiklik ve inanç özgürlüğü içinde bulunduğumuz yeni anayasa tartışmalarının en önemli konu başlığı olacaktır. Bu konuyu, siyasal hayatımıza hakim önyargılara ve ezberlere hapsedmemeliyiz.

Bu araştırma bulguları bence, halkımızın bu konuda da soğukkanlılıkla gerçekten özgürlükçü tarafta bulunduğunu göstermektedir. Siyaset adamlarımız, bağınaz ve sesi yüksek çıkan azınlıkla birlik olmak yerine, çoğunluğun akılcı tarafında olmalıdırlar.

3. Türbanın mesajı

Lise altı eğitimlilerde düzenli namaz kılanlar yarıdan fazla iken, lise ve üniversite mezunları arasında düzenli namaz kılanlar yüzde 26'dır. Bu veriler, eğitimle ibadet arasında varlığı bilinen ilişkinin sonucudur.

Bu bulgular çağdaşlaşma yolundaki yerimizi görmemize de yardımcı olabilir. Geriye doğru son on yılda, veya son 30 yılda, öğrenci oranının arttığı, eğitim kurumlarının niteliklerinin yükseldiği bilinmektedir. Sadece bu gerçek bile, halkımızın bir dönem öncesine göre daha çağdaş, devlet düzenimizin daha laik olduğunu doğrulamaktadır.

Bu araştırma verileri de eğitimle örtünme ve dinsel uygulamalar arasında doğrusal ilişki bulunduğunu göstermiştir. Bu ilişki, "örtünmeyenler"de açık biçimde görülmektedir: Eğitimi alt düzeyde bulunanlarda yüzde 20'nin altındaki örtünmeyenler oranı, eğitimde geçilen her kademedede düzenli biçimde artmakta, yüksek eğitimlilerde yüzde 70'leri geçmektedir.

Ancak türban kullananlar oranında bu doğrusal ilişki görülmemektedir. Türban takanlar oranı eğitim kademesiyle doğrusal veya anlamlı biçimde değişmemektedir. İlk eğitimden yüksek eğitime kadar türban takanlar oranları sırayla, yüzde 13, 15, 22, 17, 12 gibi birbirinden uzak olmayan değerlerdedir. Bu veri, türban takanlar oranının eğitimden bağımsız olduğunu göstermektedir.

İnsanlar, kimlik edinmek, yaşam tercihini göstermek, aidiyetini belli etmek, geçerli bir güce yakın olduğunu belli etmek gibi birçok nedenle türban kullanıyor olabilirler. Ancak bunların önüne geçen bir başka mesajları daha vardır. Türban kullananların şüphesiz hepsi değil çoğunluğu, başlarındaki giysileriyle, toplumsal yaşamda, dinsel değerleri diğer değerlerden üstün

tuttuklarını belli etmektedirler. Türban, öncelik verilen dinsel değerlerin simgesidir.

Dinsel değerlerin diğer değerlerden üstün tutulması, toplumsal yaşamı biçimlendirme yollarından biridir. Böyle bakıldığında, en azından bir bölümü için, türbanın siyasal bir simge olduğu, daha açığı siyasal İslamın simgesi olduğu söylenebilir.

4. Hoşgörülü çağdaş halkımız

Araştırmanın bugünkü bölümünde, yaşamın değişik durumları hakkında deneklerin tercihleri yayımlanmaktadır.

Ben bu tablolarda, halkımızın geniş hoşgörüsünü görüyorum. Yüzde 80'inden fazlası "Oruç tutarım" diyen bir toplumda, oruç tutanların bir kısmının bile ramazanda lokantaların açık kalmasında sakınca görmemesini, toplumun sağduyusunun işareti olarak yorumluyorum.

Asırlarca uygulanmış kurallara ters düşen medeni hukuk kurallarının toplumun geniş kesimince doğru bulunuyor olması, çağdaşlıkta epey yol aldığımızın göstergesidir.

Verilere göre, sofı ve dindar olarak nitelendirilebilecek denekler bile, kadın erkek ilişkilerinde ileri düzeydedir. Miras, faiz, kürtaj konularındaki veriler benim topluma karşı güvenimi artırdı.

5. Yolumuz uzun mu?

Kadın erkek ilişkilerinde toplumun yaklaşımı pek tutarlı sayılmaz!

Deneklerin yüzde 96'sı, bir kadınla bir erkeğin birlikte yaşaması için resmi nikahı koşul olarak görmektedir. Boşanmayı "normal" karşılayanlar yüzde 74; kadınların çalışıp çalışmayacağına kendileri karar verebilmelidir diyenler yüzde 72'dir.

Hem toplumumuzun geleneklerine hem de Medeni Kanun'un gereklerine uygun olan bu bulgular, kadın-erkek ilişkilerinde ilerlediğimizin göstergesi olarak karşılanabilir.

Ancak, "Evin reisi erkektir, döver de sever de" tekerlemesine katılmayanlar yüzde 57'dir. Medeni Kanun'un kabul edilişinin üzerinden 80 yıl geçtikten sonra, toplumun yüzde 40'ının "döver de sever de" görüşüne yakın olduğu biçiminde de ifade edebileceğimiz bu sonucun hayal kırıklığı yaratması doğaldır.

Gerçekte siyasal İslam ve türban konusu da kadın-erkek ilişkilerinin bir parçasıdır. Kadın-erkek ilişkilerinde, alınması gereken daha çok yolumuz olduğuna işaret eden bu bulgular, araştırmanın önemli sonuçlarından biridir.

K. ANKET FORMU

İYİ GÜNLER EFENDİM,

KONDA, Türkiye’de seçmenlerin eğilimlerini ölçmek için bir araştırma yapmaktadır. İzninizle size birkaç kısa soru soracağım. Anketimiz 3–4 dakikanızı alacaktır. Araştırmamız, tek tek kişilerin değil, genelde halkın ne düşündüğünü ortaya çıkarmayı amaçlayan bir çalışmadır. Bu nedenle size kimliğinizi belirtecek herhangi bir soru sormayacağız. Sorularımızla ilgili samimi fikirlerinizi rica ediyoruz.

İlginize ve yardımlarınıza çok teşekkür ederiz.

1. Konuşulan kişinin cinsiyeti																																																									
<input type="checkbox"/> Kadın	<input type="checkbox"/> Erkek																																																								
2. Kaç yaşındasınız?																																																									
<input type="checkbox"/> 18–28 Yaş	<input type="checkbox"/> 29–43 Yaş <input type="checkbox"/> 44 Yaş üstü																																																								
3. Eğitim durumunuz, yani son bitirdiğiniz okul nedir?																																																									
<input type="checkbox"/> Okur Yazar Değil	<input type="checkbox"/> Diplomasız Okur <input type="checkbox"/> İlkokul Mezunu																																																								
<input type="checkbox"/> Ortaokul Mezunu	<input type="checkbox"/> Lise Mezunu <input type="checkbox"/> Üniversite Mezunu																																																								
<input type="checkbox"/> Yüksek Lisans / Doktora																																																									
4. Nerede doğdunuz? (ANKETÖRE: TÜRKİYE SINIRLARI İÇERİSİNDE DOĞMUŞ İSE İL’İNİ, YABANCI ÜLKEDE DOĞMUŞ İSE ÜLKE ADINI YAZINIZ.)																																																									
(.....)																																																									
5. Bu evde / Hanede kaç kişi (Çocuklar dâhil) oturuyor?																																																									
<input type="checkbox"/> 1–2 Kişi	<input type="checkbox"/> 3–5 Kişi <input type="checkbox"/> 6–8 Kişi <input type="checkbox"/> 9 ve fazla Kişi																																																								
6. Medeni durumunuz nedir? Evli misiniz?																																																									
<input type="checkbox"/> Bekâr	<input type="checkbox"/> Sözlü, nişanlı <input type="checkbox"/> Evli <input type="checkbox"/> Dul, boşanmış																																																								
7. Geçen hafta para kazanmak için bir işte çalıştınız mı? Çalıştıysanız mesleğiniz nedir?																																																									
<table border="1"> <thead> <tr> <th colspan="2">ÇALIŞIYOR İSE:</th> <th colspan="2">ÇALIŞMIYOR İSE:</th> </tr> </thead> <tbody> <tr> <td><input type="checkbox"/></td> <td>1</td> <td>Devlet memuru, şef, müdür vd</td> <td><input type="checkbox"/></td> <td>10</td> <td>Emekli</td> </tr> <tr> <td><input type="checkbox"/></td> <td>2</td> <td>Özel sektörde memur, müdür, vd</td> <td><input type="checkbox"/></td> <td>11</td> <td>Ev kadını</td> </tr> <tr> <td><input type="checkbox"/></td> <td>3</td> <td>İşçi</td> <td><input type="checkbox"/></td> <td>12</td> <td>Öğrenci</td> </tr> <tr> <td><input type="checkbox"/></td> <td>4</td> <td>Küçük esnaf / zanaatkâr /şöför vs)</td> <td><input type="checkbox"/></td> <td>13</td> <td>İşsiz, iş arıyor</td> </tr> <tr> <td><input type="checkbox"/></td> <td>5</td> <td>Tüccar/sanayici/işadamı</td> <td><input type="checkbox"/></td> <td>14</td> <td>Çalışamaz halde</td> </tr> <tr> <td><input type="checkbox"/></td> <td>6</td> <td>Serbest meslek (Mim.,avu.,dr.vb)</td> <td><input type="checkbox"/></td> <td>15</td> <td rowspan="3">Çalışmıyor, diğer (Yazınız): (.....)</td> </tr> <tr> <td><input type="checkbox"/></td> <td>7</td> <td>Marjinal sektör (işp. sim, hiz..vb)</td> <td></td> <td></td> </tr> <tr> <td><input type="checkbox"/></td> <td>8</td> <td>Çiftçi, ziraatçı, hayvancı</td> <td></td> <td></td> </tr> <tr> <td><input type="checkbox"/></td> <td>9</td> <td colspan="4">Çalışıyor, diğer yazınız (.....)</td> </tr> </tbody> </table>		ÇALIŞIYOR İSE:		ÇALIŞMIYOR İSE:		<input type="checkbox"/>	1	Devlet memuru, şef, müdür vd	<input type="checkbox"/>	10	Emekli	<input type="checkbox"/>	2	Özel sektörde memur, müdür, vd	<input type="checkbox"/>	11	Ev kadını	<input type="checkbox"/>	3	İşçi	<input type="checkbox"/>	12	Öğrenci	<input type="checkbox"/>	4	Küçük esnaf / zanaatkâr /şöför vs)	<input type="checkbox"/>	13	İşsiz, iş arıyor	<input type="checkbox"/>	5	Tüccar/sanayici/işadamı	<input type="checkbox"/>	14	Çalışamaz halde	<input type="checkbox"/>	6	Serbest meslek (Mim.,avu.,dr.vb)	<input type="checkbox"/>	15	Çalışmıyor, diğer (Yazınız): (.....)	<input type="checkbox"/>	7	Marjinal sektör (işp. sim, hiz..vb)			<input type="checkbox"/>	8	Çiftçi, ziraatçı, hayvancı			<input type="checkbox"/>	9	Çalışıyor, diğer yazınız (.....)			
ÇALIŞIYOR İSE:		ÇALIŞMIYOR İSE:																																																							
<input type="checkbox"/>	1	Devlet memuru, şef, müdür vd	<input type="checkbox"/>	10	Emekli																																																				
<input type="checkbox"/>	2	Özel sektörde memur, müdür, vd	<input type="checkbox"/>	11	Ev kadını																																																				
<input type="checkbox"/>	3	İşçi	<input type="checkbox"/>	12	Öğrenci																																																				
<input type="checkbox"/>	4	Küçük esnaf / zanaatkâr /şöför vs)	<input type="checkbox"/>	13	İşsiz, iş arıyor																																																				
<input type="checkbox"/>	5	Tüccar/sanayici/işadamı	<input type="checkbox"/>	14	Çalışamaz halde																																																				
<input type="checkbox"/>	6	Serbest meslek (Mim.,avu.,dr.vb)	<input type="checkbox"/>	15	Çalışmıyor, diğer (Yazınız): (.....)																																																				
<input type="checkbox"/>	7	Marjinal sektör (işp. sim, hiz..vb)																																																							
<input type="checkbox"/>	8	Çiftçi, ziraatçı, hayvancı																																																							
<input type="checkbox"/>	9	Çalışıyor, diğer yazınız (.....)																																																							
8. Mezhebiniz nedir?																																																									
<input type="checkbox"/> Sünni Müslüman	<input type="checkbox"/> Alevi Müslüman <input type="checkbox"/> Diğer Müslüman																																																								
<input type="checkbox"/> Diğer Dinler	<input type="checkbox"/> Dini yok																																																								

<p>9. İki ay önce yapılan 22 TEMMUZ Milletvekili seçimlerinde oyunuzu kime, hangi partiye verdiniz?</p> <p>() Partisine oy verdim () Bağımsız oya verdim () Sandığa gitmedim, oy kullanmadım () Boş oya verdim</p>				
<p>ANKETÖRE: BUNDAN SONRAKİ 3 SORUYU DENEKLERE OKURKEN, DENEK KADIN İSE “SİZ....” SEKLİNDE, DENEK ERKEK İSE “ESİNİZ....” SEKLİNDE OKUYUNUZ VE SORUNUZ</p>				
<p>10. Eşiniz (veya Siz) sokağa çıkarken başınızı örtüyor mu? Nasıl örtüyor?</p> <p>() Örtmüyor () Başörtüsü, yemeni örtüyor () Türban kullanıyor () Çarşaf, peçe kullanıyor</p>				
<p>11. Bu evde, sizinle beraber yaşamakta olan, eşiniz (veya sizin) dışında kimse, anneniz-kardeşiniz-nineniz-vb, sokağa çıkarken başınızı örten kişiler var mı?</p> <p>() Evet, hanemizde başınızı örten başka kişiler var () Hayır, hanemizde başınıza örten başka kimse yok</p>				
<p>12. Eşiniz (veya Siz) ne zamandır başınızı örtüyor (sunuz)? (ANKETÖRE: AŞAĞIDAKİ CEVAPLARI OKUYUNUZ, DENEĞİN SÖYLEDİĞİ İLK DURUMU İŞARETLEYİNİZ)</p> <p>() Evlenmeden önceden beri () Evlendikten sonra () Yaşadığı çevre değişince () Yaşı kemale erince () Örtmüyor</p>				
<p>13. Eşinizin (veya Sizin) veya annenizin, kardeşinizin başınızı kapatma gerekçesi SİZE GÖRE sunulardan hangisidir? (ANKETÖRE: AŞAĞIDAKİ CEVAPLARI OKUYUNUZ, DENEĞİN SÖYLEDİĞİ İLK NEDENİ İŞARETLEYİNİZ)</p> <p>() Dini / inançları gereği () Alışkanlık () Eşinin isteği () Aile büyüklerinin isteği () Gelenek, görenek () Bulunduğu çevreye uymak</p>				
<p>14. Sizce, siz veya diğerleri başörtüsünden farklı olarak türban takarak neyi göstermiş oluyorlar? Yani neden başörtüsü değil de türban? (ANKETÖRE: AŞAĞIDAKİ CEVAPLARI OKUYUNUZ, DENEĞİN SÖYLEDİĞİ İLK NEDENİ İŞARETLEYİNİZ)</p> <p>() Çevreyle uyum içinde olduklarını göstermiş oluyorlar () Namuslu olduklarını belli ediyorlar () İslam'ın emrine uyuyorlar () Siyasi eğilimlerini / yerlerini gösteriyorlar () Kimliklerini gösteriyorlar () Kendini koruyor, korumaya alıyorlar</p>				
<p>Aşağıda soracağım dinin icaplarını ne kadar yerine getirebiliyorsunuz? (ANKETÖRE: DENEĞE DİNİ İÇAPLARI TEK TEK OKUYUNUZ, ALDIĞINIZ CEVABI HİZASINDAKİ KUTUYA İŞARETLEYİNİZ.)</p>				
		Düzenli	Ara Sıra	Hiç
15.	Namaz kılmak			
16.	Oruç tutmak			
17.	(Denek Erkekse Sorunuz) Cuma namazına gitmek			
18.	Camiye / cemevine gitmek			
19.	Dua etmek			
20.	Kuran okumak			

21.	Dindarlık açısından kendinizi aşağıda okuyacaklarımdan hangisiyle tarif edersiniz? (ANKETÖRE: AŞAĞIDAKİ CEVAPLARI OKUYUNUZ, DENEKİN SÖYLEDİĞİ İLKİNİ İŞARETLEYİNİZ)			
	<input type="checkbox"/> Dini inancı olmayan biri <input type="checkbox"/> Dinin gereklerine pek inanan biri <input type="checkbox"/> İnançlı ama dinin gereklerini pek yerine getiremeyen biri <input type="checkbox"/> Dinin gereklerini yerine getirmeye çalışan dindar biri <input type="checkbox"/> Dinin tüm gereklerini tam yerine getiren dindar biri			
22.	Şimdi size okuyacağım iki cümleden hangisine katıldığınızı lütfen söyler misiniz?			
	<input type="checkbox"/> Üniversitelerde türban yasağı kaldırılmalıdır <input type="checkbox"/> Üniversitelerde türban yasağı olmalıdır			
23.	Eğer üniversite çağında türban takan bir kızınız, kardeşiniz olsa, üniversiteye devam edebilmek için onun türbanını çıkarmasını onaylar mısınız, kabul eder misiniz?			
	<input type="checkbox"/> Evet, türbanını çıkarabilir(im) <input type="checkbox"/> Hayır, türbanını çıkarmayıp üniversiteyi bıraksın <input type="checkbox"/> Fikri yok			
24.	Sizce türban, laiklik karşıtlığının, devlet işlerinin dini kurallar içinde yürütülmesi isteğinin simgesi, göstergesi veya işareti mi? Bu konudaki fikriniz nedir?			
	<input type="checkbox"/> Evet, türban laiklik karşıtlığının bir işaretidir <input type="checkbox"/> Hayır türban laiklik karşıtlığının bir işareti değildir <input type="checkbox"/> Diğer (.....) <input type="checkbox"/> Fikri yok			
25.	Sizce son 5 yılda, AKP iktidarı döneminde türban kullanan kadınların sayısında artma oldu mu?			
	<input type="checkbox"/> Evet, çok büyük artış oldu <input type="checkbox"/> Evet, biraz arttı <input type="checkbox"/> Hayır, hiç artış olmadı <input type="checkbox"/> Azaldı <input type="checkbox"/> Fikri yok			
26.	Ramazanda, lokantaların durumu ne olmalı?			
	<input type="checkbox"/> Açık olmalı <input type="checkbox"/> İftara kadar kapalı olmalı <input type="checkbox"/> Tümüyle kapalı olmalı <input type="checkbox"/> Fikri yok			
27.	Ramazanda, içkili lokantaların, alkollü içki verilen yerlerin durumu ne olmalı?			
	<input type="checkbox"/> Açık olmalı <input type="checkbox"/> İftara kadar kapalı olmalı <input type="checkbox"/> Tümüyle kapalı olmalı <input type="checkbox"/> Fikri yok			
28.	Devlet dairelerinde çalışan kadınların başlarını örtmeleri konusunda ne düşünüyorsunuz?			
	<input type="checkbox"/> Tütünün başı açık olmalıdır <input type="checkbox"/> İsteyenler başını örtmelidir <input type="checkbox"/> Tütünün başı kapalı olmalıdır <input type="checkbox"/> Fikri yok			
Aşağıda okuyacağım cümleleri lütfen doğru veya yanlış olarak cevaplayınız.				
		Doğru buluyorum	Yanlış buluyorum	Fikri yok
29.	Anne babanın mirasından, erkek ve kız çocuklar eşit pay almalıdır.			
30.	Bir kadın, istemediği halde hamile kalırsa, doğurmak istemiyorsa bile çocuğunu aldırılmamalı ve doğurmalıdır.			
31.	Eğer imkânları elveriyorsa erkekler aynı anda ikinci eş alabilir.			
32.	Kadınlar Cuma veya cenaze namazlarına erkeklerle beraber katılabilmelidir.			
33.	Erkekler kadınların elini sıkmamalıdır.			
34.	Belediyeler, Kutlu Doğum Haftası ve benzeri dini amaçlı toplantılar, törenler düzenlemelidir.			
35.	İnsanların paralarını bankaya yatırıp faiz almaları normaldir, alabilirler.			
36.	Kızınız/oğlunuz/kendiniz için, aile içinde eşler anlaşamıyorsa boşanmak en iyisidir der ve boşanmayı/boşanmasını normal karşılar mısınız?			
	<input type="checkbox"/> Evet, normal karşılarım <input type="checkbox"/> Hayır, normal bulmam <input type="checkbox"/> Fikri yok			

<p>37. Aileniz, kızınız/oğlunuz veya çevreniz için, bir kadınla bir erkeğin beraber yaşayabilmelerinde aşağıdakilerden hangileri şarttır? (ANKETÖRE: AŞAĞIDAKİ FAKTÖRLERİ OKUYUNUZ, DENEĞİN SÖYLEDİĞİ İLKİNİ İŞARETLEYİNİZ)</p> <p>() Hem resmi hem dini nikah () Sadece resmi nikâh () Sadece imam nikahı () Hiç bir nikâh şart değil, birbirlerini sevmeleri yeterli () Fikri yok</p>
<p>Kadınların çalışması ve kadın erkek ilişkileri konusunda, size okuyacağım görüşlerden her birine ne ölçüde katıldığınızı söyler misiniz? (ANKETÖRE: AŞAĞIDAKİ FAKTÖRLERİ OKUYUNUZ, DENEĞİN SÖYLEDİĞİ İLKİNİ İŞARETLEYİNİZ)</p>
<p>38. Kadınlar aile bütçesine katkıda bulunmak için çalışmalıdır.</p> <p>() Katılıyorum () Duruma bağlı () Katılmıyorum () Fikri yok</p>
<p>39. Kadın çalışıp çalışmayacağına yalnızca kendisi karar verebilmelidir.</p> <p>() Katılıyorum () Duruma bağlı () Katılmıyorum () Fikri yok</p>
<p>40. Evin reisi erkektir, döver de sever de.</p> <p>() Katılıyorum () Duruma bağlı () Katılmıyorum () Fikri yok</p>
<p>41. Sizce, çocuklarınız din eğitimi ve dini bilgilerini nereden almalılardır?</p> <p>() Anne, baba, aile büyükleri () Kitaplar () Okul () İmam Hatip Okulları () Kuran kursları () Mahalledeki hacı amca</p>
<p>42. İmkanınız olsa ya da hepsi ücretsiz olsa KIZINIZI, yaz tatilinde aşağıdakilerden hangisine göndermek isterdiniz? (ANKETÖRE: AŞAĞIDAKİ FAKTÖRLERİ OKUYUNUZ, DENEĞİN SÖYLEDİĞİ İLKİNİ İŞARETLEYİNİZ)</p> <p>() Spor okulu () Yabancı dil kursu () Yaz okulu () Kuran kursu () Biçki, nakış, dikiş kursu</p>
<p>43. İmkanınız olsa ya da hepsi ücretsiz olsa OĞLUNUZU, yaz tatilinde aşağıdakilerden hangisine göndermek isterdiniz? (ANKETÖRE: AŞAĞIDAKİ CEVAPLARI OKUYUNUZ, DENEĞİN SÖYLEDİĞİ İLKİNİ İŞARETLEYİNİZ)</p> <p>() Spor Okulu () Yabancı Dil Kursu () Yaz Okulu () Kuran Kursu () Çıraklık, meslek eğitimi</p>
<p>44. Aileniz, kendiniz için en önemli gördüğünüz 2 özellik aşağıda okuyacaklarımdan hangileridir? (ANKETÖRE: AŞAĞIDAKİ CEVAPLARI OKUYUNUZ, DENEĞİN SÖYLEDİĞİ İKİSİNİ İŞARETLEYİNİZ)</p> <p>() Çevrenin itibarı, saygısı () Gelenek, göreneklere bağlılık () Maddi servet () Dini değerlere bağlılık () Modern, çağdaş aile olmak () İş hayatında başarı, kariyer</p>
<p>45. Sizce iyi bir anne-baba, KIZ ÇOCUKLARINA aşağıda okuyacaklarımdan en çok hangi 2 meziyeti kazandırmalıdır? (ANKETÖRE: AŞAĞIDAKİ CEVAPLARI OKUYUNUZ, DENEĞİN SÖYLEDİĞİ İKİSİNİ İŞARETLEYİNİZ)</p> <p>() Dürüstlük () Vatana, millete bağlılık () Çalışkanlık () Dini vecibeleri yerine getirme () Büyüklerine, kocaya itaat () Hakkını arayabilme () Gelenek, göreneklere bağlılık () Namuslu olma</p>
<p>46. Size son ve biraz özel bir soru. Anketimiz için çok önemli, evinizin aylık toplam geliri ne kadardır? Herkesin her türlü kazancı dâhil evinize ayda ortalama kaç lira giriyor?</p> <p>() 300 TL'den az () 301-700 TL () 701-1200 TL () 1201-3000 TL () 3001 TL'den fazla</p>
<p>ANKETİN YAPILDIĞI</p>

İL:	İLÇE:
MAH/KÖY:	CADDE:
SOKAK:	BİNA ADI:
BİNA NO:	DAİRE NO:
Anketörün Adı, Soyadı : Mahalle Köy Kodu:	

KONDA

ARAŐTIRMA VE DANIŐMANLIK

YILDIZ POSTA CAD.
ÇIĐDEM APT. NO:11 D:16 P.K.34394
GAYRETTEPE / ŐİŐLİ / İSTANBUL
t: +90 (212) 275 17 66 pbx
f: +90 (212) 275 17 68
www.konda.com.tr