



151

KONDA **BAROMETRESİ**

SİYASAL VE TOPLUMSAL ARAŞTIRMALAR DİZİSİ

İSTANBUL'U ANLAMAK



(Bu rapor abonelerimizle yaptığımız sözleşmelere uygun olarak yayınlanmıştır.)



İÇİNDEKİLER

1. “NASİPSE ADAYIZ”: SEÇERKEN SEÇİLDİĞİMİZ BİR SEÇİME GİDERKEN	4
2. İSTANBUL’U ANLAMAK.....	8
2.1. Sayılarla İstanbul.....	8
2.2. İstanbul’da Yıllar İçindeki Demografik Değişim.....	12
2.3. Aidiyet ve Memleket Algısı	14
3. İSTANBULLU HAYATI	19
3.1. İstanbulluların İstanbul’u	19
3.1.1. Çalışılan / okula gidilen ilçeler	23
3.1.2. Eğlenmek, gezmek için en çok vakit geçirdiği ilçe	25
3.1.3. İstanbul’da yaşamak istedikleri ilçe.....	28
4. ARAŞTIRMANIN KÜNYESİ.....	30
4.1. Araştırmanın Genel Tanımı	30
4.2. Örneklem.....	30



1. “NASİPSE ADAYIZ”: SEÇERKEN SEÇİLDİĞİMİZ BİR SEÇİME GİDERKEN

Bu ayki araştırmamızda, 2013 ve 2018 yılında gerçekleştirdiğimiz “İstanbul’da Yaşamak, İstanbul’u Yaşamak” temasını tekrarlararken yerel seçimler öncesi İstanbul’da siyasi tercihleri araştırdık. Raporumuzda, İstanbul’da siyasi tercihlerden aday değerlendirmelerine kadar farklı boyutlarıyla İstanbul seçmenlerinin algı ve tutumlarına dair analizlerimizi bulacaksınız. İlerleyen bölümlerdeyse İstanbulluların gündelik hayatına dair çeşitli bulgularımızı sizlerle paylaşacağız. Bunun öncesindeyse yerel seçimlerin seçmen davranışı ve akademik ölçümler ötesindeki özellikleri ve örüntülerine dair bir yazımızı siz abonelerimizle paylaşmak istedik.

“Bu akşam da bilmem ne düğün salonundayım. Yemekli davet var. Her zamanki gibi çelengimizi önceden gönderdik, uygun saatte de yerimizi aldık... İçerisi çok kalabalık. İstanbul’da en çok sayıda kendilerinin olduğunu iddia eden bilmem nerelilerin dayanışma gecesi yapılıyor. Uzun masalara karşılıklı oturmuş, yemek yiyen, konuşan, öpüşen orta yaş ve üzerinde erkekler doldurmuş ortalığı.”¹

Yukarıdaki alıntı, Ercan Kesal’ın aynı isimle sinema filmine de uyarlanan *Nasipse Adayız* adlı kitabından. *Nasipse Adayız*, bir belediye başkan aday adayının aday olma sürecinde yaşadığı trajikomik olayları konu alıyor. Adaylığının duyurulacağı geceye hazırlanan bir aday adayının öyküsü, bugün içinde bulunduğumuz yerel seçimlerde binlerce örneği olan tanıdık bir öykü. Öyle ki küçük belde ve ilçelerdeki aday sayısı, nüfusun yüzde 3-4’üne kadar ulaşabiliyor.

31 Mart günü sandık başına gidecek seçmenler yaşadıkları yere göre birbirinden farklı oylamalar yapacak. Büyükşehir belediye başkanları, il belediye başkanları, ilçe belediye başkanları, ilçe belediye meclis üyeleri, belde belediye meclis üyeleri, il genel meclisi üyeleri ve muhtarlar seçilecek. Beldeler dahil 1.363 belediye başkanı ve 50.336 muhtar belirlenecek. Türkiye genelinde seçilecek belediye meclis üyesi sayısı 21.001, il genel meclisi üye sayısıysa 1.282.

Yüksek Seçim Kurulu’nun açıkladığı resmî aday listelerinde tüm bu koltuklar için toplam 163.277 adayın ismi bulunuyor. 50.000 fazla muhtarlık için her mahallede en az 5 muhtar adayının olduğunu varsaysak bile en az 250.000 muhtar adayının olduğunu da tahmin edebiliriz. Bu, her 1000 seçmenden 6’sının aynı zamanda aday da olduğu anlamına geliyor. Yani, yerel seçimlerde seçerken aynı zamanda seçiliyoruz da.

	Aday sayısı	Seçilecek başkan/üye sayısı
Büyükşehir Belediye Başkanı	734	30
Belediye Başkanı	14.121	1.363
Belediye Meclis Üyesi	136.341	21.001
İl Genel Meclisi Üyesi	12.081	1.282

Bu sayılara, aday adaylarını da eklediğimizde, “yönetmeye talip olanların” sayısı iyice büyüyor. Medyaya yansıdığı gibi bu seçimlerde, CHP’ye de rekor sayıda adaylık başvurusu yapıldı. 15.464 kişinin adaylık başvurusu yaptığı CHP’de, bazı ilçelerde nüfusa oranla çok yüksek

¹ Ercan Kesal, *Nasipse Adayız*, İstanbul, İletişim Yayınları, 2015.



sayıda adaylık başvurusu da gerçekleşti. Örneğin, 77.599 nüfuslu İzmir'in Urla ilçesinde 45 kişi belediye başkanı olmak için adaylık başvurusunda bulundu.²

Bu denli yüksek sayıda adayın aday olma mücadelesinin, içinde bulunduğumuz yerel seçim sürecinden daha zorlu ve yoğun gerçekleştiğini tahmin etmek zor olmaz. Hele ki her aday adayının bayraklar, flamalar, rozetler, hediyelikler gibi bir gün “yöneten kişi olmak için” yaptığı harcamalar göz önünde bulundurulduğunda, bunun çok büyük bir ekonomiyi de oluşturduğu söyleyebiliriz. *Nasipse Adayız'a* geri dönecek olursak, Ercan Kesal'ın kitaba ve filme dair aktardığı, “ülkenin siyasetinin döndüğü” bayrak ve flamaların dikildiği dükkânlara dair anı ve gözlemlerine bir göz atalım:

“İşçiler hiç insani olmayan koşullarda çalışırlar. Seçim arifelerinde, yerin yedi kat dibindeki bu atölyelerin en hareketli üretimi bayrak imalatında olur. Neyin kimin hangi ülke ya da partinin bayrağı olduğunun çok önemi yoktur. Uğruna birçok şeyin koşulsuzca feda edilebildiği bir simgenin üretim sürecinde yaşananları izlemek bana her zaman trajik gelmiştir.”³

Bir aday adaylığı süreci, araştırmacıların sayısal veriler ve değişkenler üzerinden anlamlandırabilmesinin oldukça zor olduğu bir süreç. Bunun bir adım sonrası olan adaylık süreci de özellikle küçük yerleşimlerde trajikomik örüntüler üretmeye devam ediyor. Örneğin, 2.075 nüfuslu Adıyaman'ın Besni ilçesine bağlı Suvarlı beldesinde belde belediye meclisi üyeliği için 61 aday bulunuyor. Bu, nüfusun yaklaşık yüzde 3'ünün meclis üyeliğine aday olduğu anlamına geliyor. Türkiye genelinde 390 beldede benzer bir durumun varlığından söz edilebilir.

Küçük yerleşimlerin belediye yönetimlerine dair bir başka farklı örnek de uzun yıllardır aynı ailenin yönetiminde olan belediyeler. Trabzon'un Of ve Araklı ilçelerinde, Batman'ın Gercüş, Diyarbakır'ın Çınar ilçesinde belediyeleri aynı aileden kişilerin yönetmesi geleneği Cumhuriyet tarihinden bile eskiye kadar gidiyor. Aynı aile üyelerinin farklı siyasi partilerden aday olduğu ilçeler dahi var.⁴

Son olarak, belediye meclislerinin üye sayıları ve oluşumlarına değinelim. Öyle ki bu konu da yerel seçimlerin tartışmalı konularından birini oluşturuyor.

Aşağıdaki tablo İstanbul Büyükşehir Belediye Meclisi'nin ilçelere göre üye sayılarını ve 2019 seçimine göre partilerin koltuk sayılarını gösteriyor. Büyükşehir Belediye Meclisi, ilçe seçim çevreleri için tespit edilen belediye meclisleri üye sayısının her ilçe için beşte biri olacak şekilde oluşturuluyor.

	İstanbul Büyükşehir Belediye Meclisi Üye Sayıları	Nüfus	
--	---	-------	--

² Özgecan Özgenç, “CHP'ye rekor başvuru | Kim, nereden aday?”, *Medyascope*, <https://medyascope.tv/2023/12/06/yerel-secimde-chpden-aday-olmak-icin-15-bin-464-kisi-basvurdu-kim-nereden-aday/>

³ Ezgi Sivrikaya, “Ercan Kesal: Anlattıklarımın hepsi gerçek”, *Gazete Duvar*, <https://www.gazeteduvar.com.tr/ercan-kesal-anlattiklarimin-hepsi-gercek-haber-1504041>

⁴ “Türkiye'nin Belediye Hanedanları”, *Hürriyet*, <https://www.hurriyet.com.tr/gundem/turkiye-nin-belediye-hanedanlari-11262018>



	Ak Parti	MHP	CHP	İyi Parti	Dem Parti	Diğer	Toplam		Seçmen Sayısı
Adalar			3				3	16.325	13.516
Arnavutköy	6	1	1				8	336.062	219.879
Ataşehir	3		3		1	1	8	416.529	318.508
Avcılar	3		5				8	437.221	302.475
Bağcılar	8	1	1				10	719.071	517.237
Bahçelievler	6		4				10	567.848	425.392
Bakırköy	6		2				8	220.476	169.039
Başakşehir	6		2				8	509.915	317.962
Bayrampaşa	5		2			1	8	268.850	200.830
Beşiktaş			7				7	169.022	134.682
Beykoz	5		2				7	245.647	187.442
Beylikdüzü	3		5				8	409.347	270.526
Beyoğlu	5		2				7	218.589	167.821
Büyükdere	2		5				7	276.572	197.387
Çatalca	4		2				6	80.007	60.887
Çekmeköy	6		1			1	8	299.806	211.874
Esenler	8						8	427.901	315.073
Esenyurt	5		5				10	978.007	643.366
Eyüpsultan	5		3				8	420.194	308.926
Fatih	6		2				8	356.025	264.732
Gaziosmanpaşa	6		2				8	483.830	357.455
Güngören	6		8				8	269.944	200.566
Kadıköy			8				8	467.919	389.092
Kağıthane	7					1	8	445.672	334.013
Kartal	2		6				8	475.042	368.489
Küçükçekmece	4		6				10	792.030	572.709
Maltepe	2		5			1	8	523.137	398.346
Pendik	7		3				10	743.774	547.210
Sancaktepe	5		2			1	8	492.804	343.363
Sarıyer	3		5				8	344.250	260.603
Silivri	3	2	2				7	221.723	146.149
Sultanbeyli	8						8	360.702	244.661
Sultangazi	8		2				10	532.802	377.028
Şile	3	1					4	48.537	34.430
Şişli	1		7				8	264.736	203.098
Tuzla	5		2			1	8	293.604	207.751
Ümraniye	6	1	3				10	723.760	534.060
Üsküdar	5		3	1		1	10	517.348	402.518
Zeytinburnu	6		2				8	280.896	188.988
İstanbul	179	6	123	1	1	8	318	15.655.924	11.358.083

2972 Sayılı Mahalli İdareler ile Mahalle Muhtarlıkları ve İhtiyar Heyetleri Seçimi Hakkında Kanun hükümlerine göre, belediye meclisi üye sayıları son genel nüfus sayımı sonuçlarına göre aşağıdaki gibi belirleniyor:



- Nüfusu 10.000'e kadar olan beldelerde 9,
- Nüfusu 10.001'den 20.000'e kadar olan beldelerde 11,
- Nüfusu 20.001'den 50.000'e kadar olan beldelerde 15,
- Nüfusu 50.001'den 100.000'e kadar olan beldelerde 25,
- Nüfusu 100.001'den 250.000'e kadar olan beldelerde 31,
- Nüfusu 250.001'den 500.000'e kadar olan beldelerde 37,
- Nüfusu 500.001'den 1.000.000'a kadar olan beldelerde 45,
- Nüfusu 1.000.000'dan fazla olan beldelerde 55 kişi.

Seçmenler sandık başına gittiğinde, eğer büyükşehirlerde yaşıyorlarsa büyükşehir belediye başkanı, ilçe belediye başkanı ve ilçe belediye meclisi için oy kullanıyor. Büyükşehir olmayan illerdeyse belediye başkanları ile birlikte il genel meclisi için oy kullanıyor. Bu açıdan 30 büyükşehirde yaşayanlar ile 51 ilde yaşayanlar yerel siyasete farklı seçim yöntemleriyle katılıyorlar da denebilir. Büyükşehir belediye meclislerinin üyelerinin doğrudan seçilmemesinin, üyelerinin ilçe belediye meclisi üyelerinden dolayı olarak oluşmasının da demokratik açıdan tartışılabilir olduğu düşünülebilir. Ayrıca, ilçe belediye meclislerinin nüfusa göre orantısız şekilde oluştuğunu da söyleyebiliriz. Yukarıdaki tabloda da görüldüğü gibi, 13.516 seçmenin yaşadığı Adalar'ın İBB Meclisi'nde 3 belediye meclis üyesi varken 402.518 seçmenin yaşadığı Üsküdar'ı temsil eden 10 belediye meclis üyesi var. Seçim sistemleri, seçmenlerin tercihlerini temsilde adalet ve yönetimde istikrar ilkeleriyle yansıtır. Türkiye'de uygulanan yerel seçim sistemi bu açıdan temsilde adalet ilkesiyle çelişiyor. İlçelerin nüfus büyüklüklerinin temsiliyetleri ile arasında önemli bir açıklık bulunuyor.

Farklı oylama türlerinde seçmenlerin siyasi parti veya aday tercihlerinin birbirinden ne kadar farklılaşacağını tahmin etmek oldukça güç. Büyükşehir meclisi için de ilçe belediye meclisi için de ayrı ayrı oy kullanılsa yine aynı sonuç ortaya çıkabilir, bununla ilgili bir tahmin yapmak spekülasyon olabilir. Yine de meclis üye sayıları ve seçimindeki bu durum da yerel seçimlerin özgül durumlarına işaret etmesi bakımından oldukça dikkat çekici. En başa dönecek olursak, adaya veya partiye oy vermeyi tercih etmek bir yana, seçmenlerin oransal olarak daha büyük bir kısmının seçilenleri de oluşturduğu bir seçime gidiyoruz. Siyasi parti sayısındaki artışa bağlı olarak belki 2029 yerel seçimlerinde bu sayı daha da artacak. Belki "seçilmek isteyenlerin" sayısındaki artış hızı, seçmen sayısındaki artış hızını geçecek!



2. İSTANBUL’U ANLAMAK

Resmî nüfus verilerine göre, ülke nüfusunun yüzde 18’inin yaşadığı bir metropol olan İstanbul; göç, nüfus artışı, işgücü piyasasına katılım, trafik yoğunluğu gibi pek çok devinim unsurunun daha hızlı değişmesini beraberinde getiriyor. İstanbul’daki bu devinim, hayatın ritmini sosyolojik olarak da daha hızlı değiştiriyor. İstanbullular, Türkiye geneline göre daha hızlı ve daha yüksek oranda apartmanlaşıyor, modernleşiyor, işgücüne katılıyor.

Bu bölümde ilk olarak, sayılar üzerinden İstanbul’a bakacağız. TÜİK ve ilgili hükümet kurumlarının açıkladığı veriler üzerinden İstanbul’un yıllar içindeki değişimini inceleyeceğiz. Ardından KONDA bulgularına göre İstanbulluların hayat tarzı, dindarlık, sosyal medya kullanımı ve çalışma durumu gibi parametrelerdeki değişimini ele alacağız. Son olarak da İstanbulluların aidiyet ve kimlik örüntülerini inceleyeceğiz.

2.1. Sayılarla İstanbul

2023 yılı sonu itibarıyla İstanbul’da resmî verilere göre 15.655.924 kişi yaşıyor. Bu sayı, Türkiye nüfusunun yüzde 18,34’ünü oluşturuyor. Geçtiğimiz yıl Türkiye’nin yıllık nüfus artışı binde 1,1 iken, İstanbul’da bu oran binde -16’ydı. İstanbul yıllar içindeki genel örüntüsünü kıırarak ilk kez nüfusunu azalttı.

Tablo 1. İstanbul’a dair özet bilgiler

Veri Adı	Birim	2023
Yüzölçümü (Göller Dahil-118 km ²)	km ²	5.461
Anadolu Yakası (%35)	km ²	1.915
Avrupa Yakası (%65)	km ²	3.546
Nüfus	Kişi	15.655.924
Erkek Nüfus	Kişi	7.806.787
Kadın Nüfus	Kişi	7.849.137
İstanbul’un Yıllık Nüfus Artış Oranı	‰	-16
Türkiye’nin Yıllık Nüfus Artış Oranı	‰	1,1
İstanbul’un Türkiye Nüfusuna Oranı	%	18,34
İlçe Sayısı	Adet	39
Mahalle Sayısı	Adet	978

İstanbul’un yıllar içinde net göç hızı da azalmaya başladı. 2022 yılında İstanbul 385.294 göç alırken 418.082 göç verdi. Bu da binde 2,06 oranında net göç hızına işaret ediyor.



Tablo 2. İstanbul'un nüfus ve göç istatistikleri

Dönem	Toplam nüfus	Aldığı göç	Verdiği göç	Net göç	Net göç hızı (%)
2012-2013	14,160,467	437,922	371,601	66,321	4.7
2013-2014	14,377,018	438,998	424,662	14,336	1
2014-2015	14,657,434	453,407	402,864	50,543	3.5
2015-2016	14,804,116	369,582	440,889	71,307	-4.8
2016-2017	15,029,231	416,587	422,559	5,972	-0.4
2017-2018	15 067 724	385,482	595,803	210,321	-13,86
2018-2019	15 519 267	498,676	378,305	120,371	7,79
2019-2020	15 462 452	328,632	381,654	53,022	-3,42
2020-2021	15 840 900	385,328	408,165	22,837	-1,44
2021-2022	15 907 951	385,294	418,082	32,788	-2.06
2022-2023	15 655 924	-	-	-	-10.71

Yukarıda da belirttiğimiz gibi, İstanbul'un nüfusu geçtiğimiz yıl azaldı. Bu azalış, 252.027 kişilik bir azalışa denk geliyor. Bu da binde -16,1 oranında azalış demek. İstanbul'un nüfus artışı 2021 yılında binde 23,9, 2022 yılında binde 4,2'ydi.

Tablo 3. İstanbul'da nüfus artışı, nüfus artı hızı, doğum ve ölüm istatistikleri

	2017	2018	2019	2020	2021	2022	2023
Artış (Kişi)	225.115	38.493	451.543	- 56.815	378.448	67.051	- 252.027
Artış (‰)	15,09	2,6	29,1	-3,7	23,9	4,2	-16,1
Doğum	233.220	223.013	208.264	192.424	180.718	170.084	
Ölüm	63 389	62 594	63 486	76 407	84 243	73 751	

İstanbul'da 5 yıl içinde trafiğe kayıtlı araç sayısı da artmış görünüyor. 2018'de 3.571.000 olan trafiğe kayıtlı toplam araç sayısı, geçtiğimiz yıl 5.333.286'ya ulaşmış.

Tablo 4. İstanbul'da trafiğe kayıtlı araç sayılarındaki 5 yıllık değişim

Araç Çeşidi	2018	2023
Otomobil	2,813,027	3,551,592
Otobüs	59,919	36,855
Kamyon	126,392	151,498
Özel Amaçlı Taşıtlar	6,475	14,350
Minibüs	62,847	104,423
Kamyonet	585,222	821,225
Motosiklet	220,731	621,962
Traktör	21,737	31,381
Toplam Trafiğe Kayıtlı Araç	3,571,000	5,333,286



İstanbul'daki toplu taşıma araçlarının sayısı da son 5 yılda yükselmiş durumda. İETT ve özel halk otobüslerinin sayısı 2018'e göre artarken toplam otobüs sayısı 6.418'e ulaşmış. Deniz ulaşımında, İDO ve deniz motorları sayısında çok değişiklik olmazken şehir hatlarının hem gemi sayısı hem iskele sayısı artmış durumda. 2018'de 49 olan Şehir Hatları iskelesi sayısı, 2023 yılında 80'e ulaştı.

Tablo 5. İstanbul'daki toplu taşıma araçları sayısı

Veri Adı	2018	2023
Otobüs Sayısı	5.212	6.418
İETT Otobüs Sayısı	3.059	3.402 ⁵
Özel Halk Otobüs Sayısı	2.153	3.016
Gemi /Motor Sayısı	475	504
Şehir Hatları	27	58
İDO	55	52
Deniz Motorları	393	394
İskele Sayısı	114	145
Şehir Hatları	49	80
İDO	35	35
Deniz Motorları	30	30

Nüfus artışına bağlı olarak İstanbul'da istihdama dahil olan kişi oranı da artıyor. Bugün İstanbul'da işgücüne katılma oranı yüzde 56,1. Bu oran, 10 yıl önce yüzde 51,1 düzeyindeydi. İşsizlik oranı da 2012'de yüzde 11,3'ken 2022'de yüzde 10,2'ye gelmiş durumda.

Tablo 6. İstanbul'da işgücü istatistiklerindeki 10 yıllık değişim

Veri Adı	Birim	2012	2022
15≥ Yaş Nüfus	(Bin Kişi)	9.914	12.460
İşgücü	(Bin Kişi)	5.063	6.922
İstihdam	(Bin Kişi)	4.493	6.279
İşsiz	(Bin Kişi)	570	713
İşgücüne Dahil Olmayan Nüfus	(Bin Kişi)	4.851	5.468
İşgücüne Katılma Oranı	(%)	51,1	56,1
İstihdam Oranı	(%)	45,3	50,4
İşsizlik Oranı	(%)	11,3	10,2

İstanbul, Türkiye ekonomisinin lokomotifi olma görevini sürdürüyor. Türkiye toplam ihracatının yarısını, ithalatının yarısından fazlasını İstanbul yapıyor. İstanbul'un Türkiye geneline oranla yaptığı ithalat, bir önceki yıla göre de artmış görünüyor.

⁵ İETT bünyesindeki 2700 adet araç otobüs, 702 adet araç metrobüsü oluşturuyor.



Tablo 7. İstanbul ve Türkiye'nin ihracat ve ithalat verileri (2018-2023)

	İhracat (Bin \$)					
	2018	2019	2020	2021	2022	2023
Türkiye	177.168.756	180.832.722	169.637.755	225.214.458	254.169.748	255.538.193
İstanbul	88.203.471	88.827.640	82.815.389	108.666.008	124.661.773	127.101.845
İstanbul/ Türkiye	%50	%49	%49	%48	%49	%50
	İthalat (Bin \$)					
	2018	2019	2020	2021	2022	2023
Türkiye	231.152.483	210.345.203	219.516.807	271.425.553	363.710.575	361.766.457
İstanbul	125.175.604	109.280.926	126.858.302	138.122.531	178.524.528	203.362.222
İstanbul/ Türkiye	%54	%52	%58	%51	%49	%56

Koronavirüs salgınının sonlanmasıyla birlikte İstanbul'u ziyaret eden turist sayısı da kademeli olarak artış göstermeye başladı. En çok turist alan şehirlerle karşılaştırıldığında da İstanbul'un yabancı ziyaretçi sayısının oransal olarak yüksek bir ivmeyle arttığı görülüyor. 2021'de 9 milyon yabancı ziyaretçiyi ağırlayan İstanbul, 2023 yılında bu sayıyı 17 milyonun üzerine çıkarmış.

Tablo 8. İstanbul, Antalya, Muğla ve İzmir'e gelen yabancı ziyaretçi sayısı karşılaştırması⁶

Veri Adı	2021	2022	2023
İstanbul	9.025.004	16.018.726	17.370.030
Antalya	8.737.168	12.818.472	14.749.811
Muğla	1.027.639	2.989.731	3.325.492
İzmir	637.574	1.462.458	1.491.803

İstanbul'un havalimanı kapasitesi de doğal akışında artmış görünüyor. 2018 yılı sonunda İstanbul Atatürk Havalimanı iç ve dış hatlar toplamında 68 milyonun üzerinde yolcu kapasitesine sahipken bu sayı 2023 yılı sonunda İstanbul Havalimanı'nda 76 milyonu aşmış. Sabiha Gökçen Havalimanı'nda da beş yılda 3 milyonluk bir yolcu artışı söz konusu.

Tablo 9. İstanbul'daki havalimanlarının iç ve dış hat yolcu kapasitelerindeki 5 yıllık değişim

Havalimanları	2018 YIL SONU			2023 ARALIK SONU		
	İç Hat	Dış Hat	Toplam	İç Hat	Dış Hat	Toplam
İstanbul Atatürk Havalimanı	19.216.523	49.130.261	68.346.784	0	0	0
İstanbul Havalimanı	65.006	30.199	95.205	18.022.061	58.214.919	76.236.980
İstanbul Sabiha Gökçen Havalimanı	22.514.048	11.619.569	34.133.617	17.661.416	19.368.589	37.030.005

⁶ Türkiye Seyahat Acentaları Birliği, TÜRSAB İstatistik Aralık 2023 Raporu.

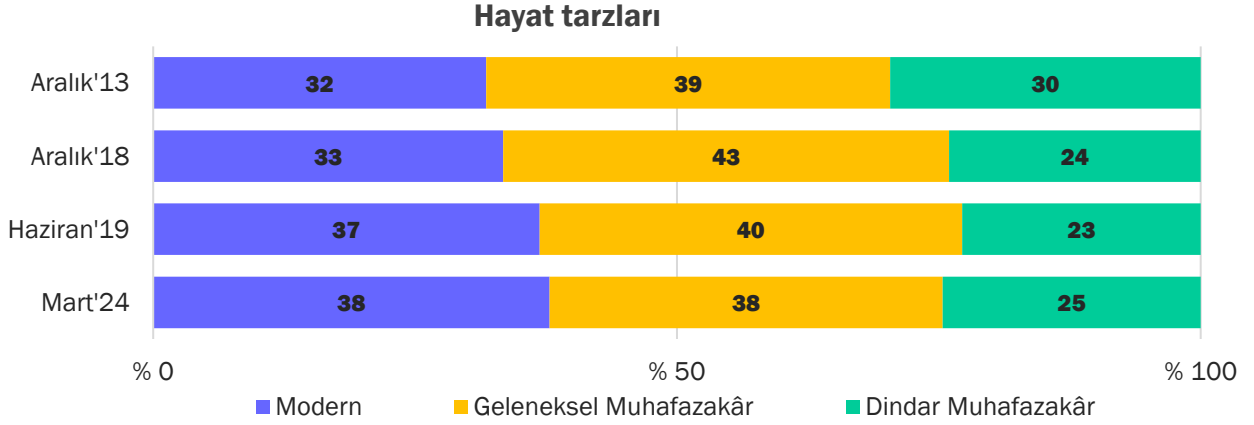


2.2. İstanbul'da Yıllar İçindeki Demografik Değişim

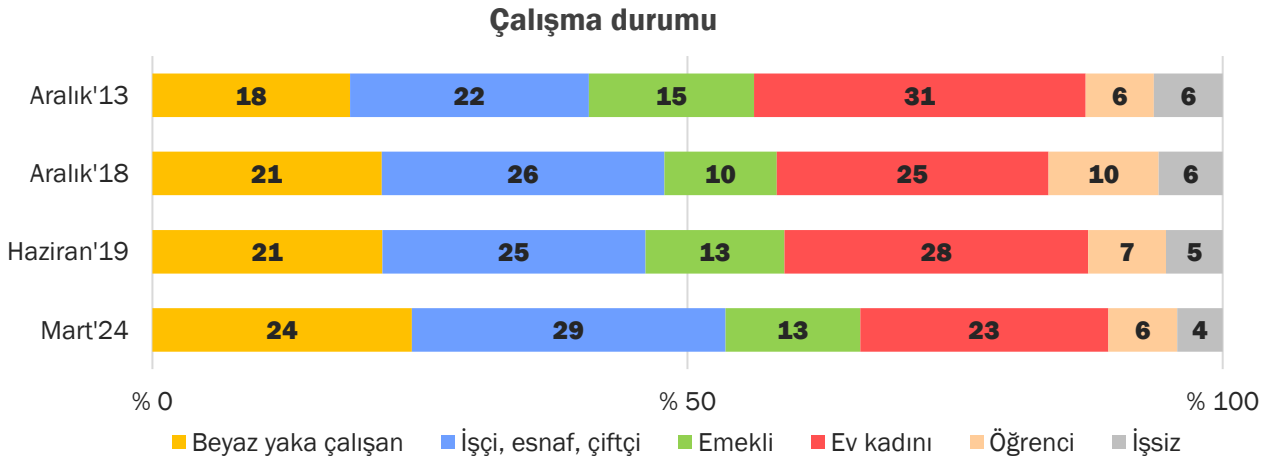
Yukarıda da bahsettiğimiz gibi, İstanbul sadece resmî veriler üzerinde değil, bireylerin yaşam pratiklerinde de ivmeli bir değişime sahip. İlk olarak hayat tarzlarına bakalım.

Aralık'13 Barometresi'nde İstanbul'da yaşayanların yüzde 32'si hayat tarzını Modern olarak tanımlarken bu oran düzenli olarak artış göstermiş ve bu ay yüzde 38'e ulaşmış. Geleneksel Muhafazakâr oranı yıllar içindeki salınımla birlikte aynı düzeyde kalırken Dindar Muhafazakârların oranı 5 puan azalarak yüzde 25'e gelmiş.

150. Barometre raporumuzda, Türkiye'nin 15 yıllık değişimini incelerken 2023 yılında Türkiye genelinde Modern oranının yüzde 34, Geleneksel Muhafazakâr oranının yüzde 42, Dindar Muhafazakâr oranının yüzde 24 olduğunu görmüştük. Buna göre İstanbul'da Dindar Muhafazakârların oranı, Türkiye geneliyle aynı düzeyde kalırken Geleneksel Muhafazakârlığın yerini Modernlik almaya başlıyor diyebiliriz.

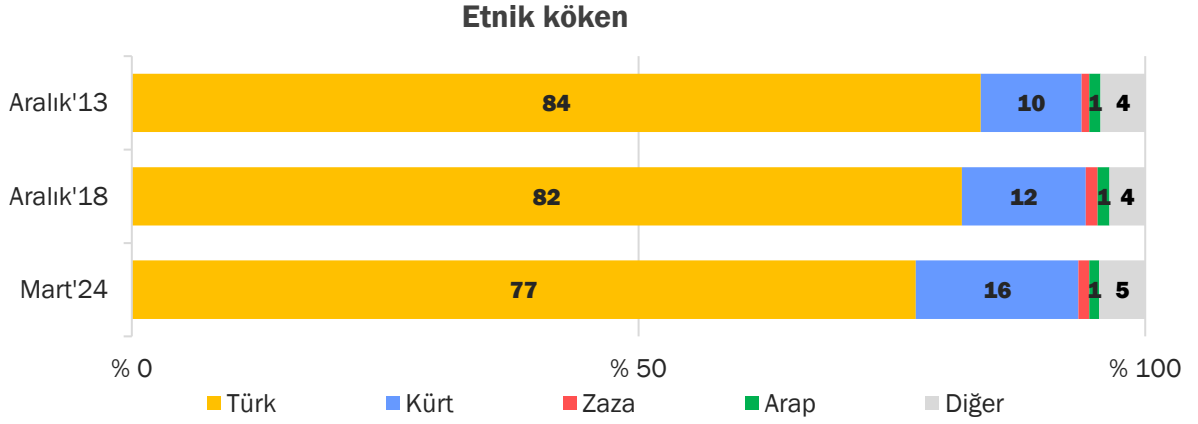


İstanbul'da yıllar içinde işgücüne katılan nüfustaki artışı, Barometre serimizde de görüyoruz. 2013'te beyaz yakalı çalışanların oranı yüzde 18'ken bugün bu oran yüzde 24'e çıkmış. İşçi, esnaf ve çiftçilerin oranı da yüzde 29'a ulaşmış. Ev kadınlarının oranıysa yüzde 31'den yüzde 23'e kadar gerilemiş. Ev kadınlarının Türkiye genelindeki oranının yüzde 26 olduğunu da hatırlamalıyız.



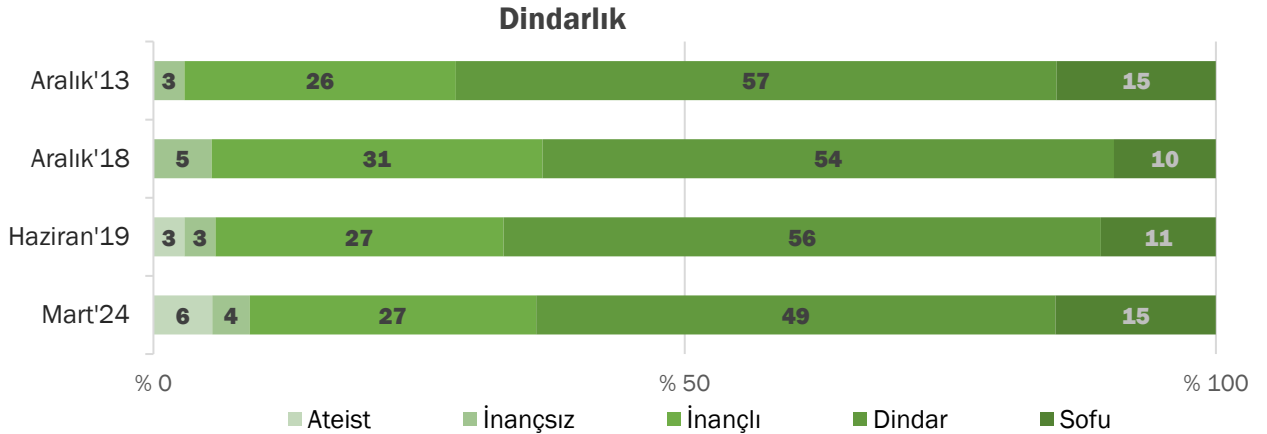


İstanbul'da etnik kimliğini Türk olarak tanımlayanların azaldığını görüyoruz. Her yerde olduğu gibi, farklı etnisitelerden insanlar metropol merkezlerine daha fazla yerleşmeye başlıyor.

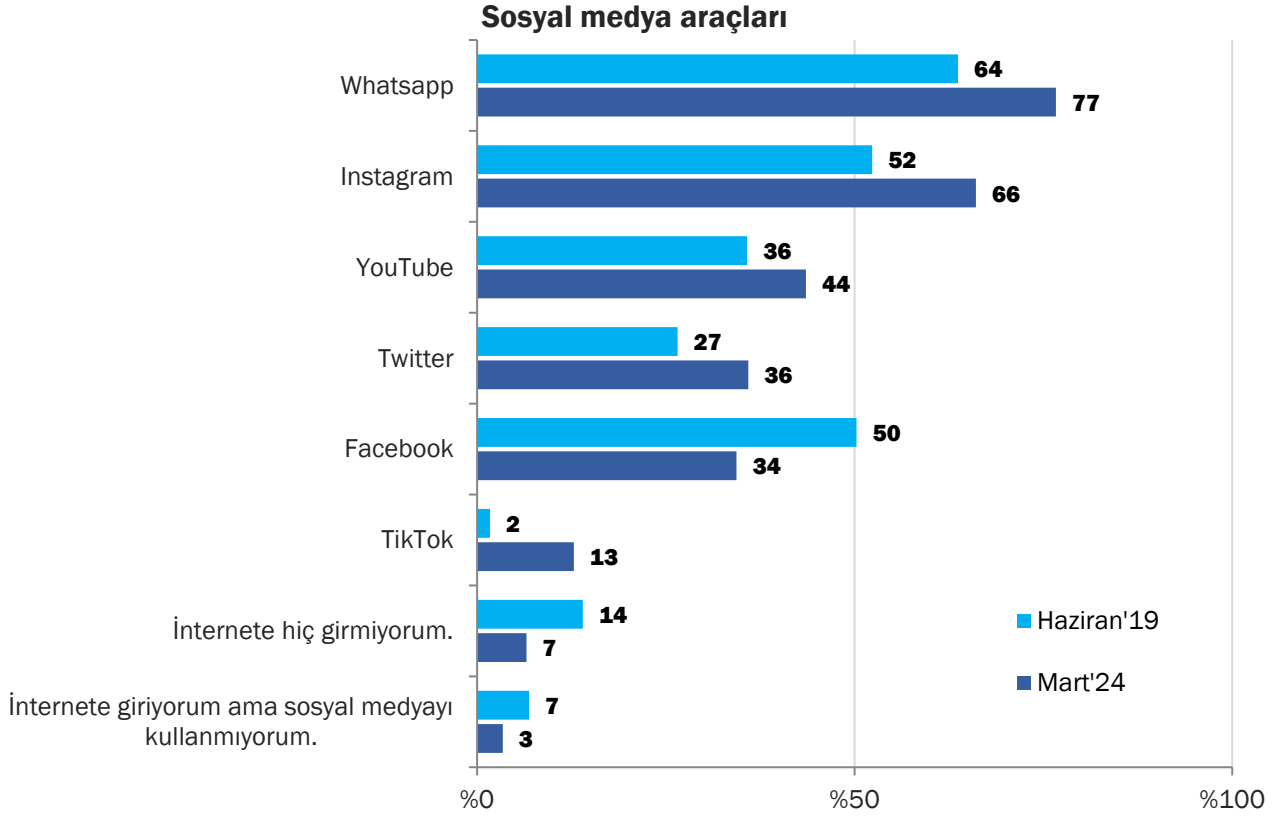


İstanbul'da yıllar içinde ateist ve deist oranındaki artış da göze çarpıyor. Aralık'18 Barometresi'nde yüzde 5 olarak ölçtüğümüz inançsız oranı karşısında bugün yüzde 6 oranında ateist, yüzde 4 oranında inançsız olarak kendini tanımlayanların varlığını görüyoruz. Ateist ve inançsız oranının toplamı da Türkiye genelinin 4 puan üzerinde ölçülüyor.

Bununla birlikte, Türkiye genelinde gördüğümüz bir durumu İstanbul'da da görüyoruz. Ateist ve inançsız oranı artarken sofı oranı da artıyor. En son Haziran'19 Barometresi'nde yüzde 11 olarak ölçtüğümüz sofı oranı bu ay yüzde 15'e yükselmiş. Bu oran Türkiye genelinde de son dört yılda 1'er puan yükselerek yüzde 13'e ulaşmış durumda.



Son olarak sosyal medya araçlarının kullanımına bakalım. İstanbul'da en çok kullanılan sosyal medya araçları sırasıyla WhatsApp, Instagram ve YouTube. Twitter'ın kullanım oranı yüzde 36. Haziran'19 tarihinden bu yana Facebook hariç tüm sosyal medya araçlarını kullananların oranında artış görülüyor. Ayrıca Facebook dışındaki platformları kullananların oranının İstanbul'da, yine Türkiye ortalamasının üzerinde ölçüldüğünü de belirtmeliyiz.

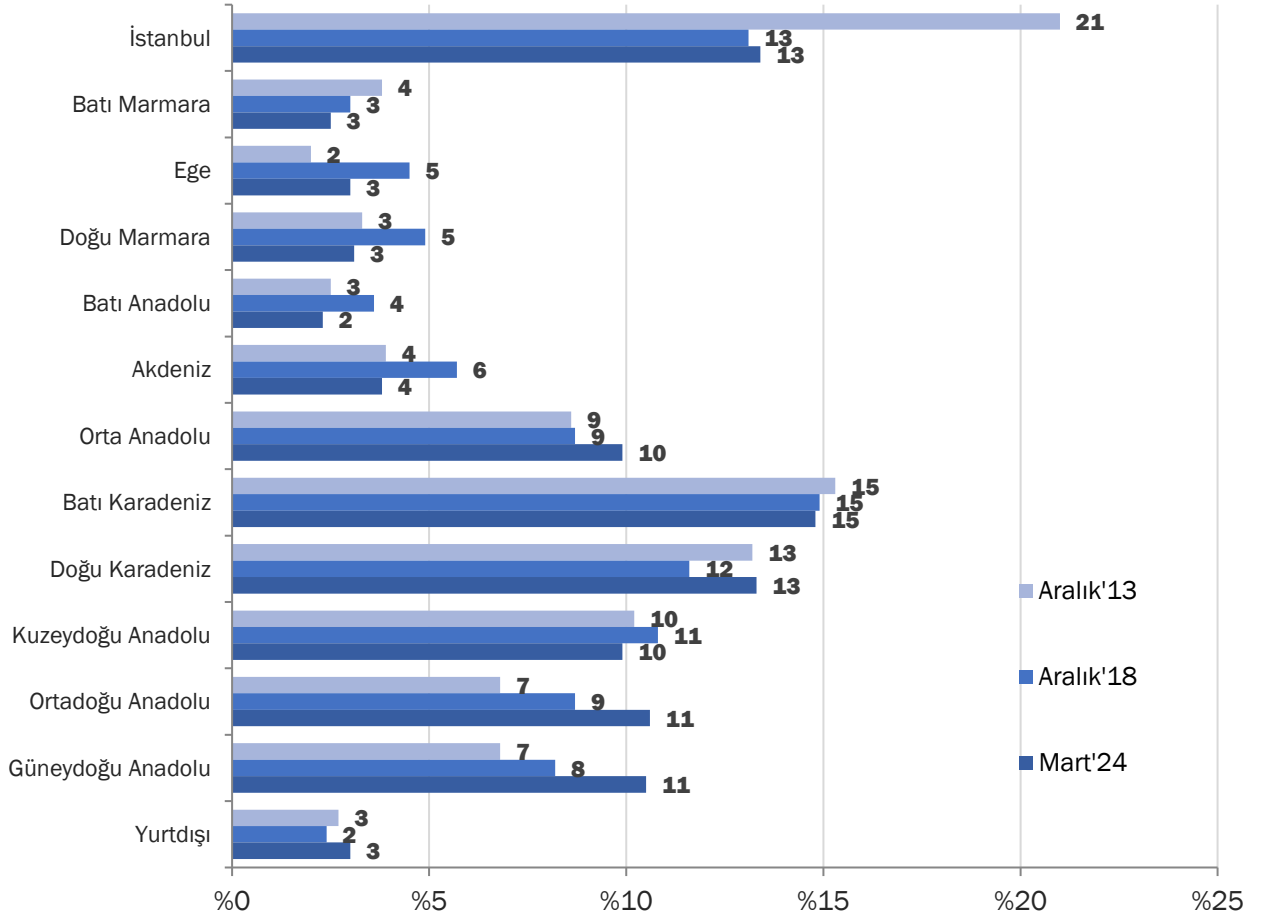


2.3. Aidiyet ve Memleket Algısı

2013 ve 2018 yılları arasında kendini İstanbullu olarak tanımlayanların oranında yüzde 21'den yüzde 13'e dramatik bir düşüş gözlemlenirken 2024 yılına gelindiğinde bu oranın sabit kaldığı görülüyor. Kendini Güneydoğu Anadolu ve Ortadoğu Anadolu olarak tanımlayanların oranında ise düzenli bir artış dikkat çekici. İnsanlara memleketleri sorulduğunda verilen diğer cevapların ise yıllar içinde kayda değer değişimler göstermediği söylenebilir.



Nerelisiniz?



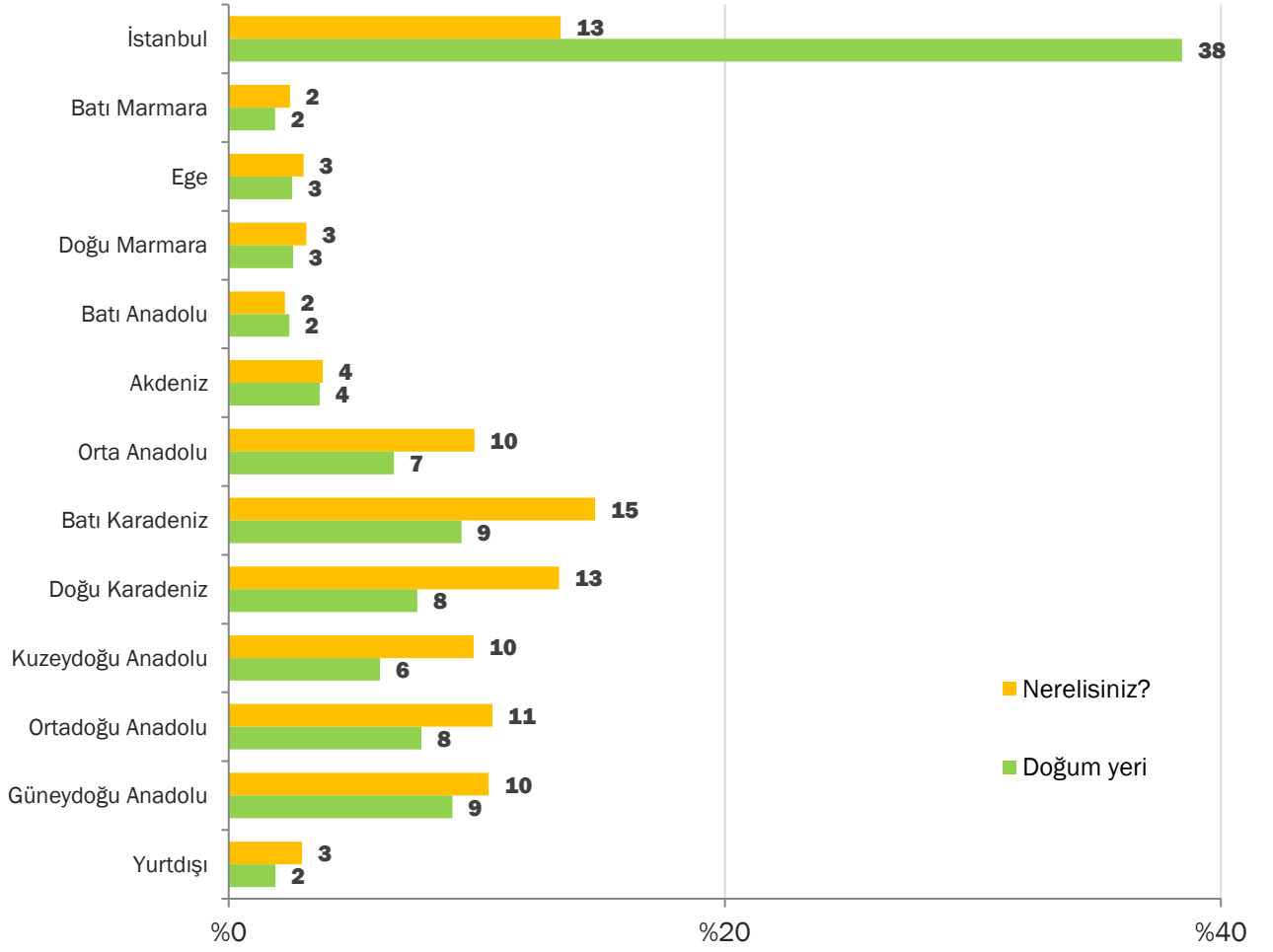
İstanbul doğumlu olanlar ve kendini İstanbullu olarak tanımlayanlar

Ege, Marmara, Akdeniz ve Batı Anadolu doğumlular ile nereli olduğu sorulduğunda bu bölgeleri beyan edenlerin oranları birbirine denk. Buna karşın kendini Karadenizli olarak tanımlayanların oranı, Karadeniz doğumluların oranının neredeyse iki katı. Yine İstanbul'da da İstanbul doğumlu olanların oranı yüzde 38'ken İstanbullu olduğunu söyleyenlerin oranı yüzde 13.

Genel olarak bireylerin aidiyet ve köken olgusuna dair algıları yaşadıkları yerden bağımsız olarak düşünülebilir. Kişilerin memleketleri olarak gördükleri yerler, doğdukları yerden farklılaşıyor. İstanbullu kimliği ise çok daha farklı bir yapıya sahip. Anadolu'da bireyler doğmadıkları yeri memleketleri olarak görse de İstanbullu kimliği daha zor sahipleniliyor.



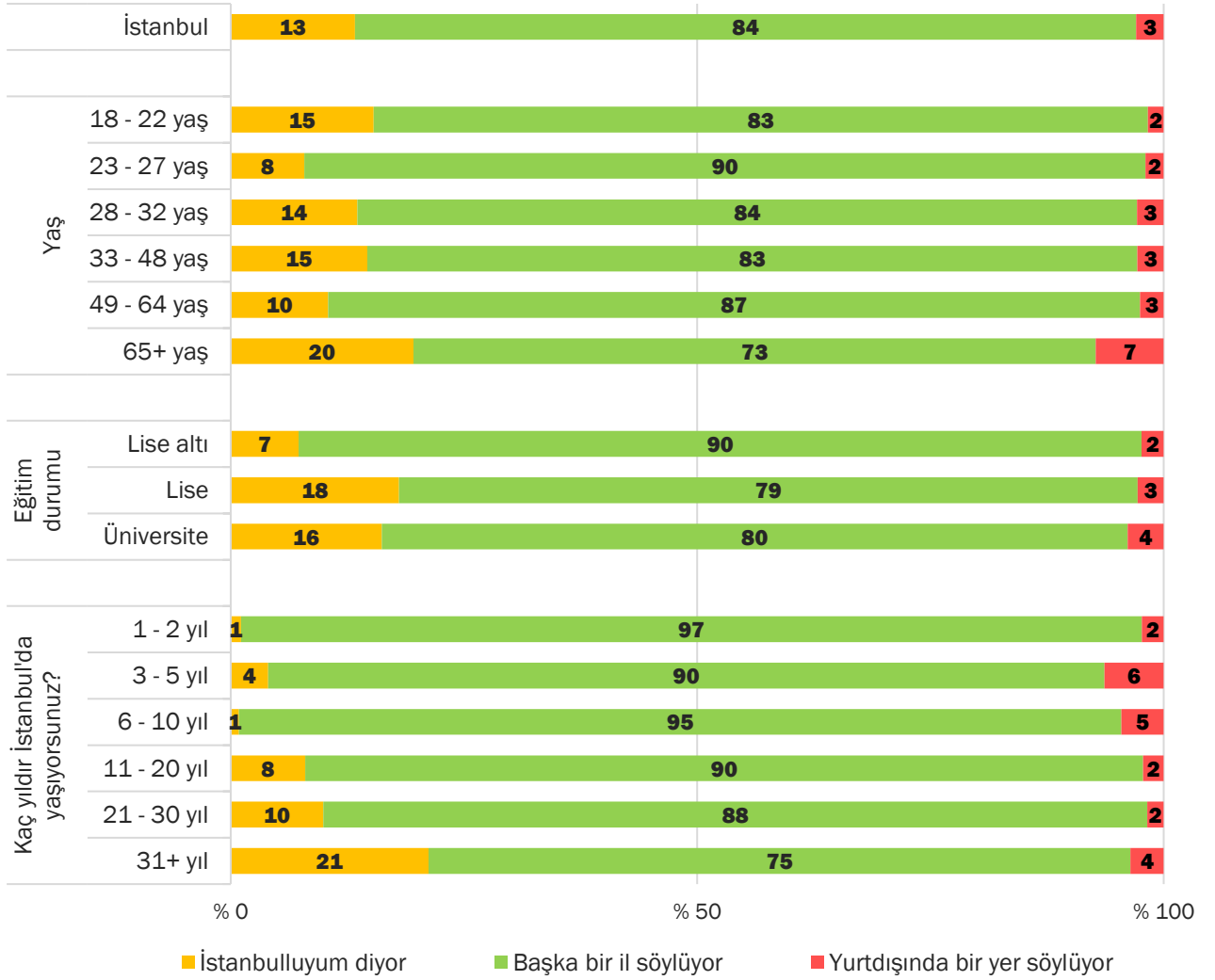
Dođduđu yere göre nereli hissettiđi



İstanbullu kimliđi sürekli biçimde deđişen sosyo-demografik kimliklerle uyumlu bir şekilde ediniliyor. Yaşın yükselmesiyle kendini İstanbullu olarak tanımlayanların oranı artıyor ancak 18-22 yaş grubunda da kendini İstanbullu olarak tanımlayanlar bulunuyor. Daha eđitlimliler ve uzun süredir İstanbul'da yaşayanlar da kendini daha yüksek oranda İstanbullu olarak tanımlıyor.

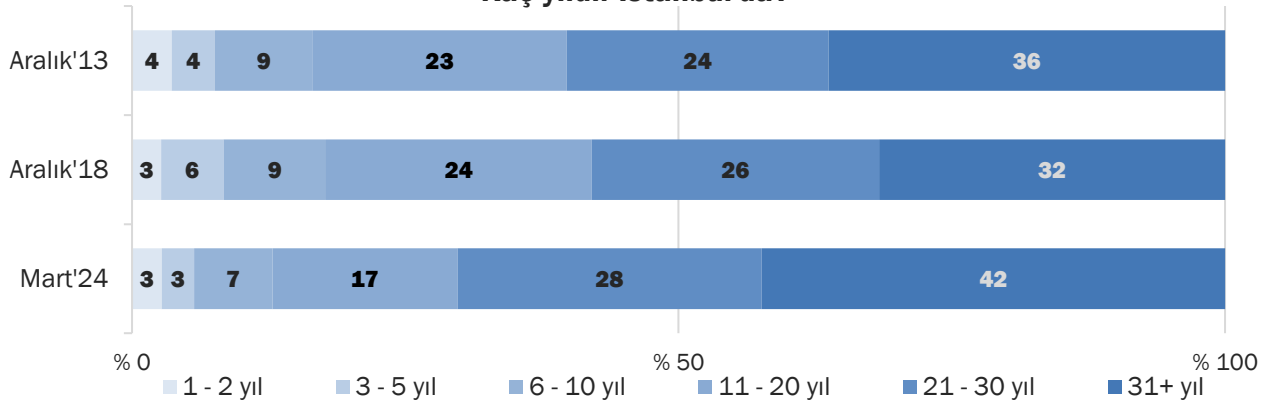


Birisi size “Nerelisiniz?” diye sorduğunda ne cevap veriyorsunuz?



Güncel araştırmamız 2013 ve 2018’de elde edilen verilerle beraber ele alındığında 21-30 yıldır İstanbul’da yaşadığını beyan edenlerin oranının kademeli olarak artmış olması, 31 yıldan daha uzun bir süredir İstanbul’da olanların oranının ise 2018’dekinden yüzde 10 daha yüksek ölçülmüş olması dikkate değer.

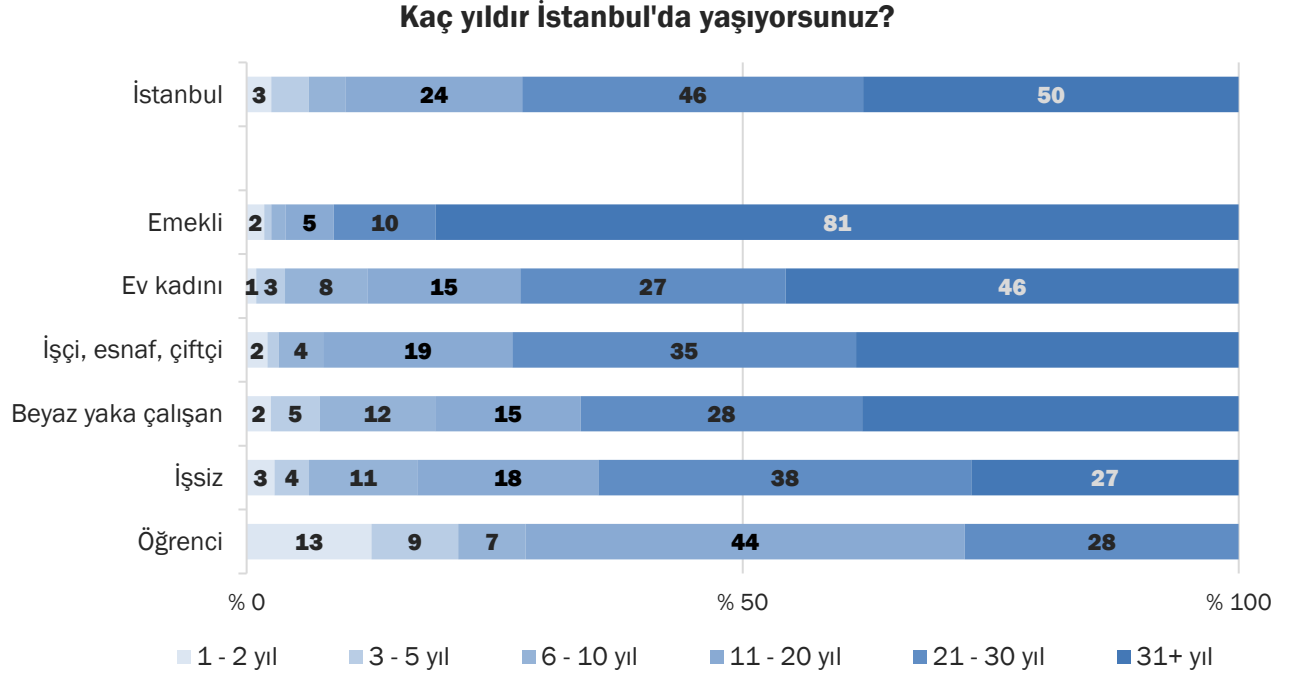
Kaç yıldır İstanbul'da?





Her 5 emekliden 4'ü 31 yıldan uzun süredir İstanbul'da yaşıyor

Emeklilerden sonra 31 yıldan daha uzun süredir İstanbul'da yaşayan en büyük çalışma kümesi yüzde 46 oranı ile ev kadınları. 1-2 yıldır İstanbul'da yaşayanların oranının en yüksek olduğu küme yüzde 13 oranıyla öğrenciler.





3. İSTANBULLU HAYATI

3.1. İstanbulluların İstanbul'u

Görüştüğümüz kişilere, Aralık'18'de sorduğumuz gibi, hangi semtlerde çalıştıklarını, hangi semtlerde gezmeyi, eğlenmeyi tercih ettiklerini ve eğer imkânları olsaydı hangi semtte oturmak istediklerini sorduk. Aralık'18 analizlerinde İstanbul'un 39 ilçesinden 31'i bulunuyordu, Mart'24 örneklemimiz ise 36 ilçeyi kapsıyor, Beyoğlu, Büyükçekmece ve Şile'de görüşme yapmadığımızı not düşmek gerekiyor. Bu sebeple bu bölümde çalışılan/okula gidilen ilçelerin Aralık'18 ile kıyasını dışarıda bırakıyoruz.

İstanbullu 11.314.516 seçmenin yüzde 38'i İstanbul'da doğmuş. Aralık'13'ten beri bu oran 7 puan artmış olsa da kendini İstanbullu olarak tanımlayanların oranı artmıyor, aksine azalıyor.

Aralık'13'te memleketini İstanbul olarak söyleyenlerin oranı yüzde 21'lerdeyken Mart'24'te yüzde 13'lere inmiş durumda. İstanbul'un nüfusu yıllar içinde artsa da sakinlerinde kente aidiyet artmıyor. İstanbul doğumlu olan 4 milyondan fazla seçmenin sadece yüzde 30'u, 1 milyon 200 bin kişiye yakını memleketi sorulduğunda İstanbullu olduğunu söylüyor.

Aralık'18'de imkanı olsa İstanbul dışında yerleşmek isteyenlerin oranı yüzde 53 iken Mart'24'te bu oran da yüzde 61'lere çıkıyor.

Sakinlerinin ideallerindeki, yaşamak istedikleri İstanbul'a dair bir fikirlerini sorduğumuzda bu bilgileri de göz önünde bulundurmakta fayda var. İstanbulluların yaşadıkları, çalıştıkları veya okula gittikleri semtleri, gezme tercihleri ve hayalleri birbirleri ile örtüşmüyor.

Çalışılan, gezmek için tercih edilen veya yaşamak istenen semtleri daha önce seçim analizlerinde ve yine İstanbul'a özel Barometrelerde de kullandığımız bir yöntem olan *kartogramlar* ile ele alacağız. Nüfus büyüklüğü ile idari ilçe sınırlarını beraber ele alan bu haritalama yöntemi ile idari sınırlar ilçelerin nüfus büyüklükleri veya kişilerin yaşamayı arzu ettikleri ilçelerin oranları, veya çalışılan ilçelerin oranları ile orantılı bir şekilde tekrar çiziliyor.

Buna göre en yüksek oranda söylenen ilçeler haritada da en büyük alana sahip görünüyor. Şile, Silivri, Çatalca gibi çeper ilçeler çok büyük yüzölçümleri ile haritada büyük bir alanı kaplarken, kartogramlarda nüfus veya tercih edilmelerine göre oranlanınca neredeyse görünmez bir boyuta düşüyorlar.

Bölümde sorduğumuz her soru için hem haritayı hem de *kartogramı* beraber göstereceğiz.

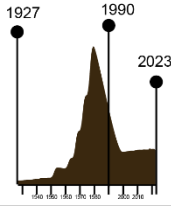


Yaşanan, çalışılan, gezilen ve yaşamak istenene ilçelere geçmeden İstanbul ilçelerinin 1927'den beri nüfus değişimlerini de görmekte fayda var. 1990'da Yalova'nın il olması, 1992'de tüm nüfusun beşte birini barındıran Bakırköy'ün Bahçelievler, Güngören ve Bağcılar'a bölünmesi, Beyoğlu'nun 1927 yılındaki nüfusunun bugünden fazla oluşu, 90larda ve 2000lerdeki en kalabalık ilçelerin yerini Esenyurt'a bırakması gibi kentin geçmişindeki nüfus kaymaları İstanbulluların kenti yaşayışlarına dair bir ipucu verecektir.

İlçe	1927	1960	1990	2000	2008	2019	2023
Adalar	12.310	19.834	19.413	17.760	14.072	15.238	16.325
Arnavutköy	-	-	-	-	163.510	282.488	336.062
Ataşehir	-	-	-	-	351.046	425.094	416.529
Avcılar	-	-	-	233.749	333.944	448.882	437.221
Bağcılar	-	-	-	556.519	720.819	745.125	719.071
Bahçelievler	-	-	-	478.623	571.683	611.059	567.848
Bakırköy	23.732	102.617	1.328.276	208.398	214.810	229.239	220.476
Başakşehir	-	-	-	-	207.542	460.259	509.915
Bayrampaşa	-	-	212.570	246.006	268.276	274.735	268.850
Beşiktaş	-	93.647	192.210	190.813	185.373	182.649	169.022
Beykoz	-	58.317	163.786	210.832	243.454	248.260	245.647
Beylikdüzü	-	-	-	-	185.633	352.412	409.347
Beyoğlu	302.887	216.425	229.000	231.900	245.064	233.323	218.589
Büyükkçekmece	-	-	142.910	384.089	163.140	254.103	276.572
Çatalca	50.585	60.944	64.241	81.589	62.339	73.718	80.007
Çekmeköy	-	-	-	-	147.352	264.508	299.806
Esenler	-	-	-	380.709	464.557	450.344	427.901
Esenyurt	-	-	-	-	373.017	954.579	978.007
Eyüpsultan	-	180.011	211.986	255.912	323.038	400.513	420.194
Fatih	-	300.594	462.464	403.508	443.955	443.090	356.025
Gaziosmanpaşa	-	-	393.667	752.389	460.675	491.962	483.830
Güngören	-	-	-	272.950	314.271	289.441	269.944
Kadıköy	-	131.328	648.282	663.299	533.452	482.713	467.919
Kâğıthane	-	-	269.042	345.239	415.130	448.025	445.672
Kartal	-	68.462	611.532	407.865	426.748	470.676	475.042
Küçükçekmece	-	-	479.419	594.524	669.081	792.821	792.030
Maltepe	-	-	-	355.384	417.605	513.316	523.137
Pendik	-	-	295.651	389.657	541.619	711.894	743.774
Sancaktepe	-	-	-	-	229.093	436.733	492.804
Sarıyer	-	48.990	171.872	242.543	277.372	347.214	344.250
Silivri	-	33.231	77.599	108.155	124.601	193.680	221.723
Sultanbeyli	-	-	-	175.700	282.026	336.021	360.702
Sultangazi	-	-	-	-	444.295	534.565	532.802
Şile	13.525	18.175	25.372	32.447	28.571	37.692	48.537
Şişli	-	181.402	250.478	270.674	312.666	279.817	264.736
Tuzla	-	-	-	123.225	170.453	267.400	293.604
Ümraniye	-	-	301.257	605.855	553.935	710.280	723.760
Üsküdar	145.423	111.821	395.623	495.118	524.889	531.825	517.348
Zeytinburnu	-	88.341	165.679	247.669	288.058	293.574	280.896
Eminönü	-	134.852	83.444	55.635	-	-	-
Yalova	-	33.101	113.417	-	-	-	-
İstanbul merkezi	245.982	-	-	-	-	-	-
Toplam nüfus	794.444	1.882.092	7.309.190	10.018.735	12.697.164	15.519.267	15.655.924



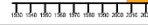
İLÇE



Adalar



Arnavutköy



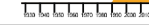
Ataşehir



Avcılar



Bahçelievler



Bakırköy



Bayrampaşa



Bağcılar



Başakşehir



Beykoz



Beylikdüzü



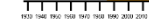
Beyoğlu



Beşiktaş



Büyükdere



Çatalca



Çekmeköy



Eminönü



Esenler



Esenyurt



Eyüpsultan



Fatih



Gaziosmanpaşa



Güngören



Kadıköy



Kartal



Kâğıthane



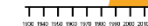
Küçükçekmece



Maltepe



Pendik



Sancaktepe



Sarıyer



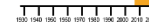
Silivri



Sultanbeyli



Sultangazi



Şile



Şişli



Tuzla



Ümraniye



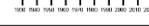
Üsküdar



Zeytinburnu



Yalova





3.1.1. Çalışılan / okula gidilen ilçeler

İlk olarak çalışanların veya öğrencilerin günleri geçirdikleri ilçelere bir göz atacak olursak görüştüğümüz kişilerin yüzde 46'sının kendi ilçelerinin dışına çıktıklarını görüyoruz. Bu oran Aralık'18'de yüzde 54 idi. İlçe değiştirmek, İstanbul özelinde çok kısa bir mesafe kat etmek, metro ile 1 durak gitmek anlamına gelebileceği gibi kıta değiştirmek anlamına da gelebiliyor.

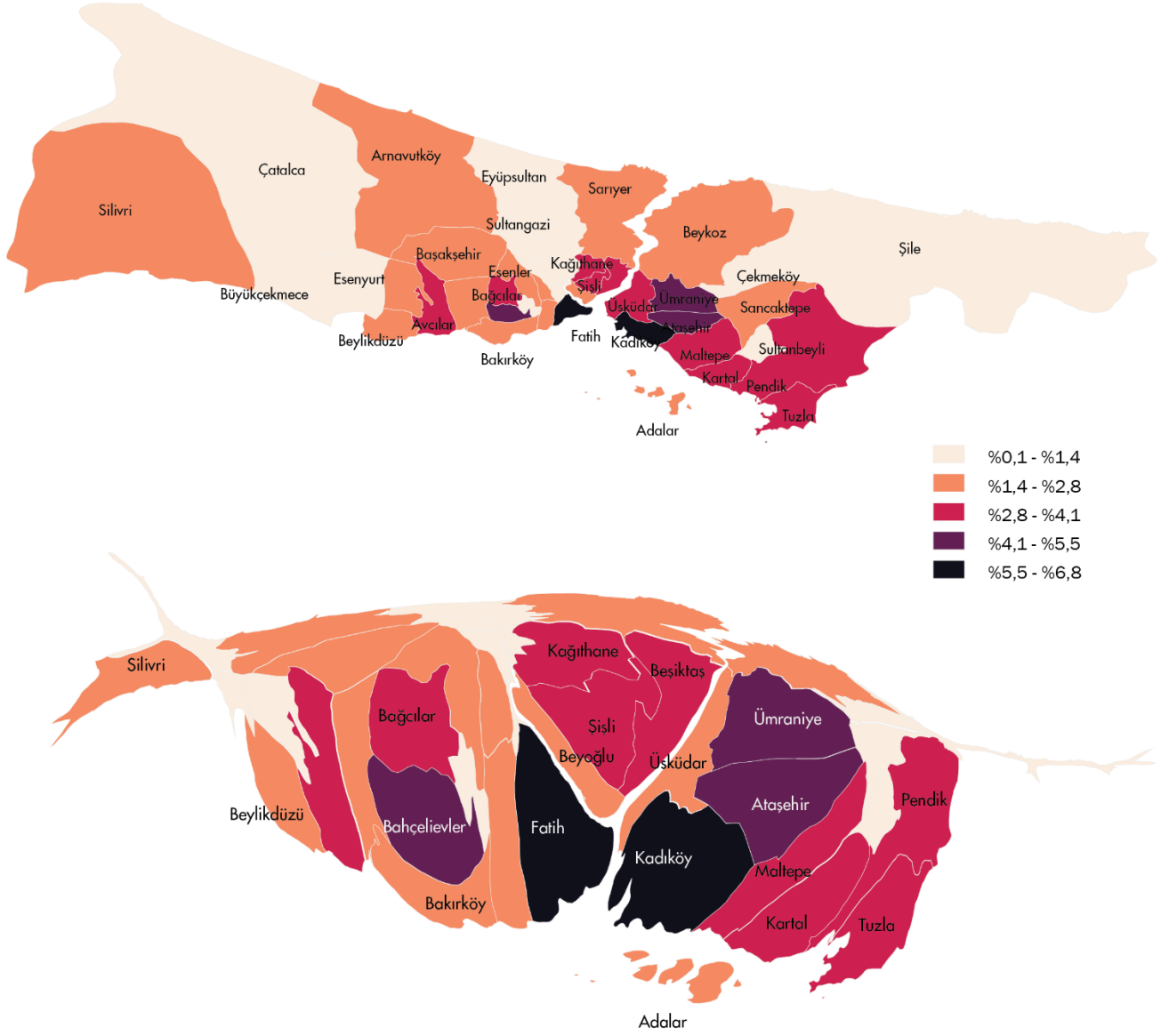
İstanbul'da yüzde 2'lik bir kesim çalışmak için ilçe değil il değiştiriyor ve Kocaeli'ne gidiyor.

Aralık'18'de, örnekleme gidilen ilçeler birebir aynı olmasa da, ilk üç sırada Fatih, Kadıköy ve Bahçelievler'in bulunduğunu, bu sıralamanın günümüzde Kadıköy, Fatih, Ataşehir üçlüsüne dönüştüğünü görmekteyiz.

Çalışılan/okula gidilen ilçeleri İstanbul haritası üzerinde gösterdiğimizde tek bir noktada yoğunlaşmadıklarını, dengeli dağıldıklarını ancak ağırlığın Anadolu yakasında bulunduğunu görüyoruz.



Çalışıyor veya öğrenci ise işyerinin / okulunun olduğu semtler



Öğrencilerde ilk iki sırada Fatih ve Beşiktaş yer alırken, beyaz yaka çalışanlarda Kadıköy, Bahçelievler ve Beşiktaş'ı ilk üç sırada görmekteyiz. İşçi ve esnafın ilk üç sıralamasında Kadıköy, Ataşehir ve Ümraniye bulunuyor.

İlçeler arası hareketliliği en yüksek küme öğrenciler, öğrencilerin yüzde 71'i yaşadığı ilçeden başka bir ilçede okula gidiyor. Öğrencileri beyaz yakalılar takip etmekte, onların da yüzde 56'sı ilçe değiştirmekte. Esnafın yüzde 82'si kendi ilçesinde çalışıyor.



3.1.2. Eğlenmek, gezmek için en çok vakit geçirdiği ilçe

Konu zorunluluktan çıkıp gezmeye, eğlenceye geldiğinde ilk sırada bu kez yüzde 18'le Kadıköy yer alırken, onu yüzde 8 ile Beşiktaş takip ediyor. Geçen 6 yılda Fatih ve Beyoğlu ilçelerinin popülerliği azalırken Kadıköy, Üsküdar, Bakırköy ve Pendik diyenlerde artış görüyoruz.

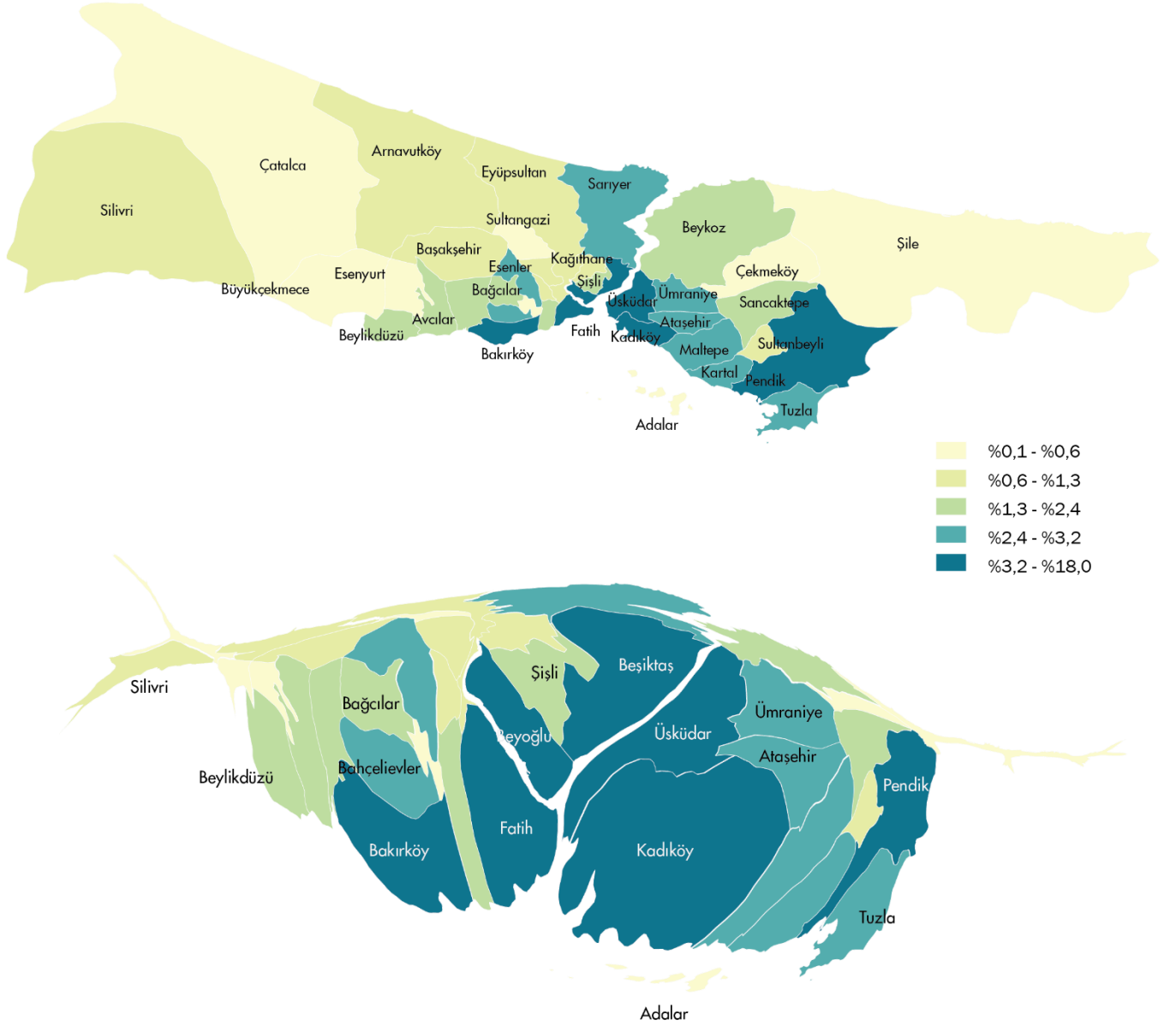
Kişilerin toplamda yüzde 52'si kendi ilçesi dışında vakit geçirirken, kalanları gezmek için de yaşadığı ilçeden ayrılmıyor.

Gezmek için tercih edilen semtler hayat tarzı, yaş ve çalışma durumu ile yakından ilgili. Aynı zamanda siyasi tercihlere göre baktığımızda da farklı parti seçmenlerinin ilk sıralarda söyledikleri semtlerin aynı olmadığını görüyoruz. Ak Parti seçmenleri Üsküdar ve Fatih'i ilk iki sırada söylerken CHP seçmenlerinde bu sıralama Kadıköy ve Beşiktaş şeklinde değişiyor.

Gençler ve öğrenciler Kadıköy, Beşiktaş ve Beyoğlu'nu tercih ediyor, 2018 araştırmamızda da bu sıralama aynı ve hatta oranları benzer idi. Her 4 öğrenciden 3'u yaşadığı ilçenin dışında vakit geçirmeyi tercih ediyor.



Gezmek, eğlenmek için en çok vakit geçirilen semtler

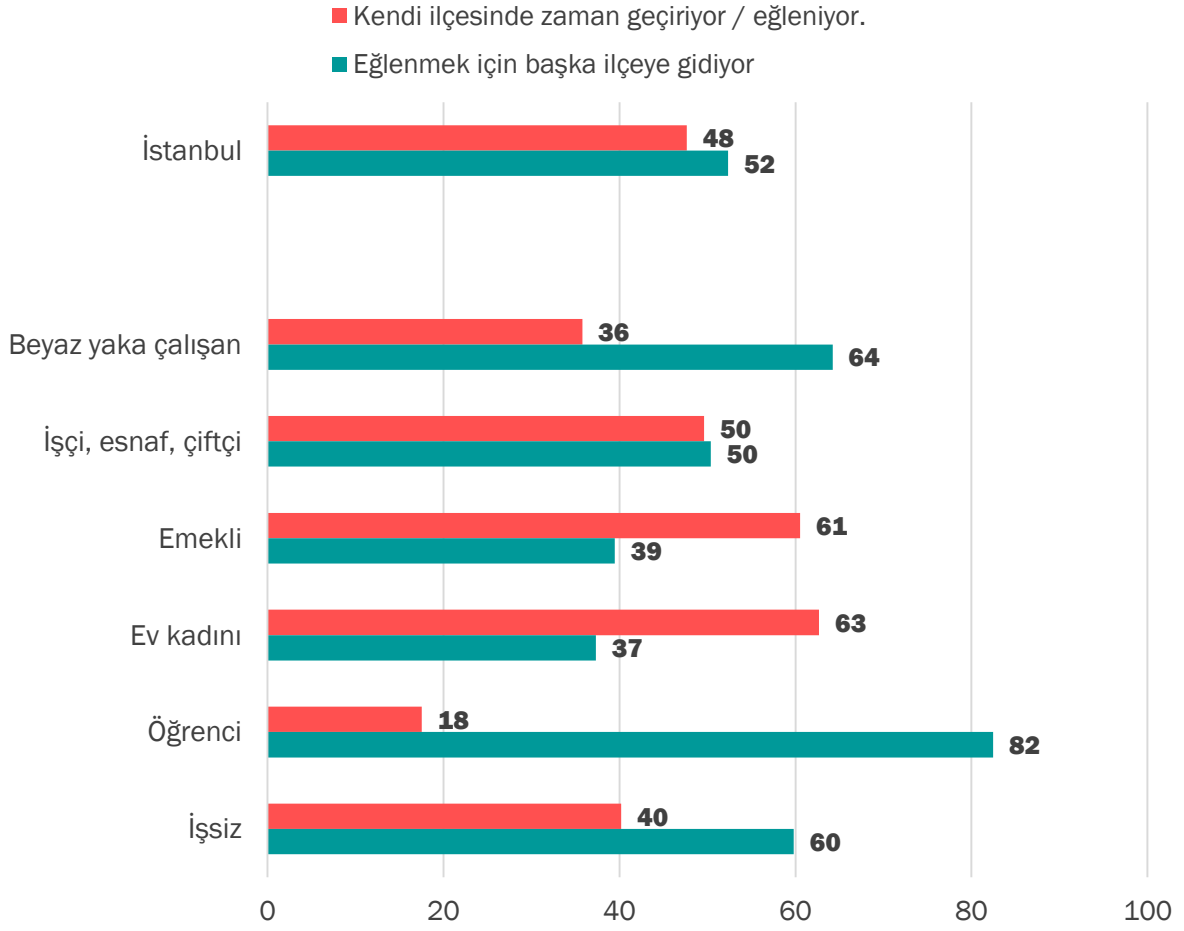


Ev kadınları Fatih, Üsküdar ve Esenler' ilk 3 sırada dile getirmiş, 2018'de Esenler yerine Bağcılar söylenmişti. Ev kadınlarının en yüksek oranda ziyaret ettiği yerlerin başında Sultanahmet, Eyüp Sultan ve Kapalıçarşı geliyor, bu örüntü de yine 2018'den beri aynı. Dolayısıyla ev kadınlarının gezmek için tercih ettikleri semtlerin de Fatih ilçesinde yer alması şaşırtıcı değil.

Beyaz yakalı çalışanlar Kadıköy, Beşiktaş ve Bakırköy'ü, esnaf ve işçiler Kadıköy, Beşiktaş ve Fatih'i tercih ediyor. Yaş ve dindarlık oranı arttıkça Fatih ve Üsküdar daha tercih edilen semtler olurken, bu ikisi azaldıkça Kadıköy, Beyoğlu ve Beşiktaş öne çıkıyor.



Yaşadığı ilçe / eğlenmeye gittiği ilçe



Emekliler ve ev kadınlarının yarısından çoğu kendi yaşadıkları ilçelerin dışına çıkmazken, beyaz yakalıların yüzde 64'ü, işçi ve esnaflarınsa yüzde yarısı kendi ilçelerinin dışında vakit geçirmeyi tercih ediyor. Bu oranlar Aralık'18 ile paralel ilerlemekte, geçen yıllarda bu tercihlerde bir değişim görünmüyor. Eğlenme konusunda en mobil küme beklenileceği üzere öğrenciler.



3.1.3. İstanbul'da yaşamak istedikleri ilçe

Kişilere imkan olsa yaşamak isteyecekleri semt sorulduğunda yüzde 39'unun yaşamak istedikleri yerde ikamet ettiklerini görüyoruz, bu oran Aralık'18'de yüzde 28 idi. İstanbul'da yaşayan 100 kişiden sadece 5'i burada yaşamaktan çok memnun ve yaşamak istediği ilçede yaşıyor.

En çok yaşamak istenen ilçelere geldiğimizde Karadeniz'e kıyısı olan iki ilçenin listeye girdiğini görmekteyiz, hem deprem endişesi sebebiyle daha az katlı yapılaşmanın olduğu bir yere yerleşme, şehrin kalabalığından kaçma ve pandemi döneminde imkanı olanların müstakil evlere yönelmesi sebebiyle Sarıyer ve Beykoz İstanbul'da yaşamak istenen ilk beş ilçenin arasında yer alıyor.

2018'e kıyasla ilk üçteki Kadıköy, Beşiktaş, Üsküdar ilçeleri değişmese de Beşiktaş ilk sıradan ikinci sıraya inmiş durumda. Sarıyer ve Beykoz bu merkez ilçelerin ardından popülerliklerini korumaktalar. Fatih ve Bakırköy ise 2018'e göre daha az tercih edilir olmuşlar.

Memleketini sorduğumuzda "İstanbulluyum" diyenler ile İstanbul geneli arasında bu sıralamada bir fark görmüyoruz, Kadıköy, Beşiktaş, Üsküdar yine ilk üçte.

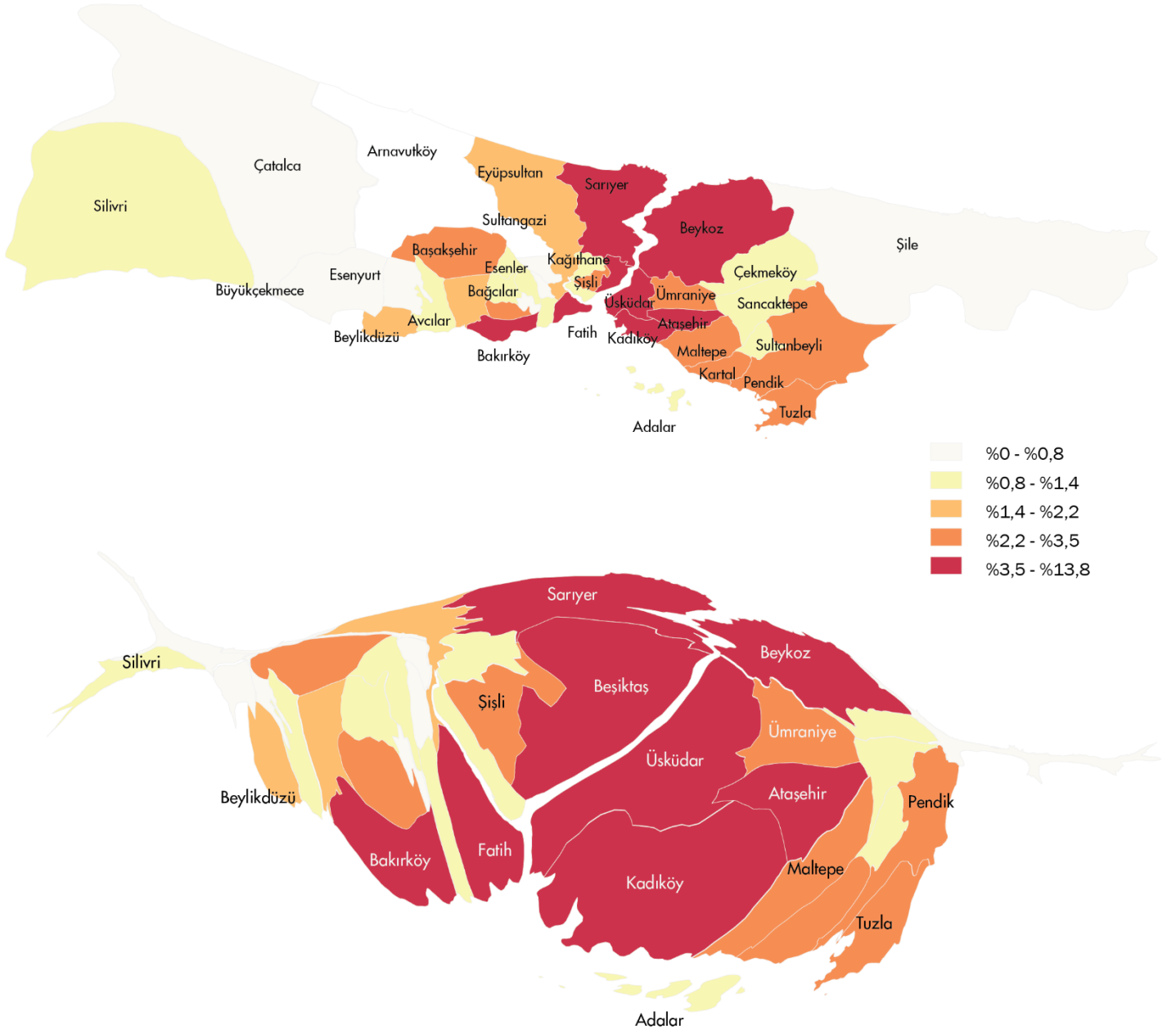
İstanbulluların yüzde 37'si eğlenmeye, gezmeye gittiği ilçeyi yaşamak istediği ilçe olarak söylüyor. Çalışma durumlarına göre bu oran büyük değişimler göstermiyor.

Ak Partililer ve MHP'iler ilk sırada Üsküdar'ı söylerken, CHP, İyi Parti ve DEM seçmenlerinde ilk sırada Kadıköy yer alıyor. Emeklilerin tercihleri Kadıköy ve Üsküdar arasında dağılırken ev kadınları Üsküdar'ı önde söylüyor.

Kadıköy ve Beşiktaş kendini Modern olarak tanımlayan, geliri yüksek, genç, muhalif seçmenler arasında daha yüksek oranda söylenirken, Üsküdar bu ikisinin diğer ucundaki profile daha çok hitap ediyor. Ancak İstanbul'da yaşamak istenen ilçelerin ortak noktası ilk beşinin boğaz kıyısında yer alması. Fatih ve Bakırköy'de bu gruba dahil edilebilirken, Ataşehir, çok büyük ihtimalle deprem endişesi, yeni ev arzının çokluğu gibi sebeplerden sekizinci sırada kendisine yer buluyor.



İmkânı olsa İSTANBUL'da yaşamak istediği semt





4. ARAŞTIRMANIN KÜNYESİ

4.1. Araştırmanın Genel Tanımı

Bu raporun dayanağı olan araştırmalar, KONDA Barometresi aboneleri için, KONDA Araştırma ve Danışmanlık A.Ş. tarafından gerçekleştirilmiştir.

Araştırmanın saha çalışması 2-3 Mart 2024 tarihlerinde gerçekleştirilmiştir. Bu rapor, İstanbul'daki 18 yaş üstü yetişkin nüfusun, saha çalışmasının yapıldığı günlerdeki siyasal eğilimlerini, tercihleri ve profillerini yansıtmaktadır.

Araştırma, İstanbul'un 18 yaş üstü yetişkin nüfusunu temsil edecek deneklerin tercihlerindeki eğilim ve değişimleri belirlemek ve izlemek için tasarlanmış ve uygulanmıştır. Araştırmanın bulgularının hata payı, yüzde 95 güven aralığında +/- 1,96, yüzde 99 güven aralığında yüzde +/- 2,58'dir.

4.2. Örneklem

Örneklem, ADNKS (Adrese Dayalı Nüfus Kayıt Sistemi) verilerine dayalı mahalle ve köylerin nüfus büyüklükleri ve eğitim seviyeleri verileri ile 14 Mayıs 2023 Genel seçimlerinin mahalle ve köy sonuçları katmanlandırılarak hazırlanmıştır. Yerleşim yerleri önce kırsal/kent/metropol olarak ayrıştırılmış ve 12 bölge esas alınarak örneklem tespit edilmiştir.

Araştırma kapsamında, İstanbul'un 36 ilçesine bağlı 135 mahallesinde 2489 kişiyle hanelerinde yüz yüze görüşülmüştür. Her bir mahallede gerçekleştirilen 18 anket için yaş ve cinsiyet kotası uygulanmıştır.

Yaş grubu	Kadın	Erkek
18-33 yaş	3 denek	3 denek
34-50 yaş	3 denek	3 denek
51 yaş ve üstü	3 denek	3 denek

KONDA
ARAŐTIRMA VE DANIŐMANLIK

Yıldız Mah. Őair Naifi Sok. No:2
BeŐiktaŐ / İstanbul
bilgi@konda.com.tr
+90 212 275 17 66 (pbx)
+90 212 275 17 68 (fax)