

KONDA

Barometresi

TEMALAR

**Yolsuzluk ve Ekonomik Durum Algısının
Seçmen Tercihine Etkisi**
Ekim 2014

(Bu rapor abonelerimizle yaptığımız sözleşmelere uygun olarak yayınlanmıştır.)



İÇİNDEKİLER

1. YÖNETİCİ ÖZETİ.....	4
2. AYIN TEMASI: Yolsuzluk ve Ekonomik Durum Algısının Seçmen Tercihine Etkisi	6
2.1. Kavramsal Çerçeve.....	6
2.2. Yolsuzluk Algısı	7
2.3. Ekonomik Durum Algısı	13
2.4. Yolsuzluk ve Ekonomi Algıları Üzerinde bir Yorum	26
3. ARAŞTIRMANIN KÜNYESİ.....	32
3.1. Araştırmanın Genel Tanımı.....	32
3.2. Örneklem.....	32
4. TÜM CEVAP DAĞILIMLARI	34
4.1. Deneklerin Profili	34
4.2. Ayın Teması: Yolsuzluk ve Ekonominin Siyasi Tercihlere Etkisi	40
5. TERİMLER SÖZLÜĞÜ.....	46





1. YÖNETİCİ ÖZETİ

Bu rapora esas olan araştırma 11-12 Ekim 2014 tarihlerinde 32 ilin merkez dâhil 99 ilçesine bağlı 148 mahalle ve köyünde 2589 kişiyle hanelerinde yüzyüze görüşülerek gerçekleştirilmiştir.

AYIN TEMASI: Yolsuzluk ve Ekonomik Durum Algısının Seçmen Tercihine Etkisi

Özellikle ekonomi alanındaki araştırmalar, ekonomik durumun iktidarın bir sonraki seçimde alabileceği oy oranına etkisi olduğu ve yolsuzlukla ilgili algıların da ekonomik durumun iyi olup olmamasına göre etki edebileceğini gösteriyor. Bu ayki temamız, yolsuzluk algısının ve ekonomik durum değerlendirmesinin seçmen gözündeki etkisini değerlendiriyor.

Türkiye’de siyasetçilerin çoğunun yolsuzluğa bulaşmış olduğuna halkın yüzde 62’si inanıyor. Memurlar sözkonusu olduğunda bu oran yüzde 39’a iniyor. Memurların yolsuzluğu, rüşvet gibi kişisel bir deneyimden ziyade, memurların partizanlık/kayırmacılık yaptığı, kısmen de hakkaniyetli davranmadığı algısına dayandığı anlaşılıyor. Genelde iktidar partisi seçmenleriyle muhalefet partisi seçmenleri arasında oldukça zıt görüşler hakim olabildiği halde, yolsuzluk konusunda görüşleri birbirine daha yakın. Ak Partililerin yüzde 40’ı siyasetçilerin yolsuzluğa bulaşmış olması başta şaşırtıcı görünebilse bile, 17 Aralık sonrasında yüzde 48’inin bakanların rüşvet aldığına inandığını hatırlatmakta fayda bulunuyor.

Ekonomik durumu bir ekseninde geçmiş değerlendirmesi ve gelecek beklentisi, diğer eksenindeyse ülkenin ekonomik durumu ve kişinin ailesinin ekonomik durumu üzerinden değerlendirmesi üzerinden ele aldığımızda, son 5 yıllık ülke ekonomisinin durumu en olumlu görülen alan olarak ortaya çıkıyor. Ak Partililer ekonomi konusunda ülke için daha karamsar, kendi haneleri için daha iyimserler. Ekonomi alanındaki teoriye bakarak, karamsar Ak Partililerin ekonominin kötü gidişatı için iktidarı oy vermeyerek cezalandıracağını varsayarsak, bu etkinin 1 ila 10,5 puanlık düşüşe neden olabileceği görülüyor. Ancak Yasushi Hazama, bölümün en sonunda yer alan analizinde parti aidiyetinin, ekonomik durum değerlendirmesinden de, yolsuzluk algısından da daha baskın olduğunu gösteriyor.

İncelememizde yolsuzlukla ve ekonomik durumla ilgili algıyı etkileyebilecek olan iki etkeni ele aldık. İlki, ülkede gelir eşitsizliği olup olmadığına dair ve daha eşitsiz olduğumuzu düşünenlerin ülke ekonomisi konusunda da, siyasetçilerin yolsuzluğu konusunda da karamsar olduğunu gördük.

İkinci etken olan siyaset konusundaki bilgi seviyesiydi. Siyaset bilgisi seviyesini ölçen soruların bulguları kendi başına oldukça çarpıcı: Görüştüğümüz kişilerin ancak yarısı seçimleri hangi kurumun yürüttüğünü, yine neredeyse yarısı Meclis Başkanı’nın kim olduğunu biliyor ve üç kişinin biri sorduğumuz kişi ve kurumların hiçbirini bilemedi. Siyaset konusunda bilgi sahibi olmak en çok eğitimle artıyor. Bu bilgi seviyesi ekonomik durumla ilgili değerlendirmeleri etkilemiyor ama yolsuzlukla ilgili algıları etkiliyor.





2. AYIN TEMASI: Yolsuzluk ve Ekonomik Durum Algısının Seçmen Tercihine Etkisi

2.1. Kavramsal Çerçeve

Seçmenlerin oy tercihlerini inceleyen, oy tercihlerinin hangi faktörlere göre şekillendiğini anlamaya çalışan araştırmalar sıklıkla ülkedeki ekonomik durum, adaylarla ilgili yolsuzluk iddiaları gibi faktörleri ele alırlar. Birçok araştırma seçmenlerin ekonomik duruma göre oy verdiklerini, özellikle o anda iktidarda olan partiyi ülkenin ekonomik durumuna göre ödüllendirdiklerini veya cezalandırdıklarını gösteriyor. Bu tür araştırmalar, ekonomik duruma (veya iktidar süresi, seçim türü gibi başka birkaç faktöre) bakarak, iktidarda olan bir partinin bir sonraki seçimde alacağı oy oranını öngörebiliyor. Örneğin Chicago'daki Illinois Üniversitesi'nden Profesör Ali Akarca'nın Türkiye seçimleriyle ilgili hesaplamalara dayalı bu tür araştırmaları oldukça isabetli tahminler sağlıyor.

Ekonomik durumun etkisi açısından, Türkiye şu anda diğer ülkelerden oldukça farklı bir konumda çünkü Ak Parti'nin üç dönemdir iktidarda olması dünya genelindeki demokrasiler için oldukça istisnai bir durum. Bir partinin iktidardaki süresi uzadıkça seçmenlerin kendi ekonomik durumuyla ilgili değerlendirmesinin, ileriye dönük beklentisinden ve ülke ekonomisinin geçmiş ve gelecek durumundan daha etkili olduğunu ve seçim tercihinde daha büyük rol oynadığını gösteren araştırmalar bulunuyor.

Türkiye'de ekonominin seçim tercihlerine olan olası etkisini anlamak için, yolsuzluğu da incelemek gerekiyor. Çünkü yolsuzluğun seçimlere olan etkisini inceleyen araştırmalar, genel olarak yolsuzluk iddialarının, sözkonusu adayın veya partinin oylarını olumsuz etkilediğini, bazı durumlardaysa seçmenin sandığa gitmemeyi seçtiğini gösteriyor. Bu alandaki bir araştırma, İsveç ve Moldova arasında bir karşılaştırma yaparak, yolsuzluğun seçimlere etkisiyle ekonomik durum arasındaki ilişkiyi incelemiştir. Yolsuzluğun düşük olduğu İsveç'te seçmenler, ekonominin durumuna bakmaksızın ortaya çıkan yolsuzluğu seçimde cezalandırıyor. Halbuki, yolsuzluğun çok olduğu Moldova'da seçmenler, yolsuzluğu eğer ekonomi iyi gidiyorsa cezalandırmayıp, kötü gidiyorsa cezalandırmayı seçiyorlar. Türkiye'de ekonominin seçime etkisini anlamak için aynı zamanda yolsuzlukla ilgili algıların da incelemek gerekiyor. Bu ayki tema, ekonomik durumla ve yolsuzlukla ilgili algıların seçmen üzerindeki etkisini inceliyor.

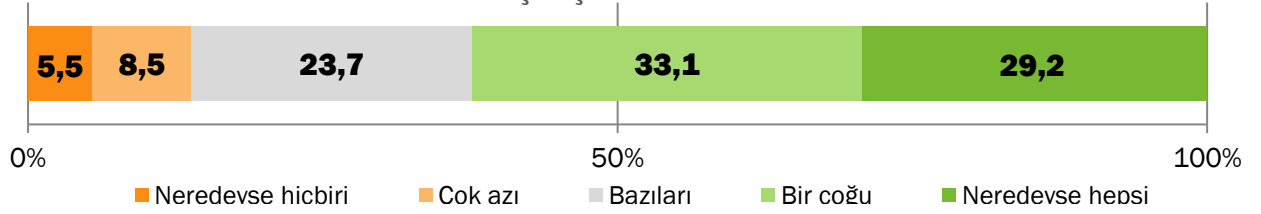


2.2. Yolsuzluk Algısı

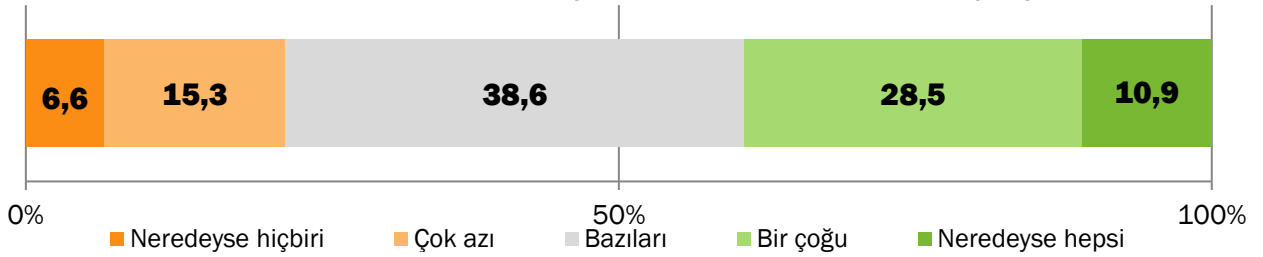
Halkın yüzde 62'si, yani neredeyse her üç kişinin ikisi Türkiye'de siyasetçilerin bir çoğunun veya neredeyse hepsinin yolsuzluğa bulaşmış olduğuna inanıyor. Buna karşılık yüzde 39'u memurların bir çoğunun veya neredeyse hepsinin yolsuzluğa bulaşmış olduğu inancında.

Memurların yolsuzluğa bulaşmış olmasına dair bu algıda, genel durumla ilgili algılarının mı, yoksa kişisel deneyimlerinin mi etkili olduğunu anlamak amacıyla, herhangi bir memurun kendilerinden ne sıklıkta rüşvet istediklerini sorduğumuzdaysa, bu sefer halkın dörtte üçü hiçbir zaman böyle bir durumla karşılaşmadıklarını belirtiyor ve her zaman veya sık sık rüşvet veya iyilik istendiğini halkın ancak yüzde 3'lük küçük bir kesimi belirtiyor.

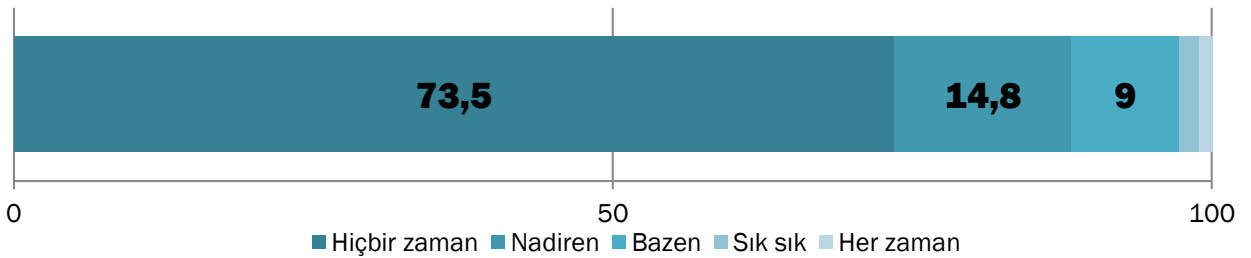
Sizce Türkiye'de siyasetçilerin yaklaşık ne kadar yolsuzluğa bulaşmıştır?



Sizce Türkiye'de memurların yaklaşık ne kadar yolsuzluğa bulaşmıştır?



Son beş yılda, kaç kere bir memur bir hizmet sağlamak için sizden veya ailenizden birinden rüşvet veya iyilik istedi ve istediğini ima etti?



Buna karşılık, memurların insanlara pek hakkaniyetli davranmadığına ve kimin kimi tanıdığına göre farklı davrandığına dair görüşlerin halk arasında oldukça yaygın olduğunu söylemek mümkün. Halkın ancak yüzde 25'i memurların hakkaniyetli davrandığına inanırken, yüzde 86'sı arada tanıdık olmasının memurların davranışını "kesinlikle" veya "muhtemelen" değiştirdiği görüşünde. Dolayısıyla halkta memurların yolsuzluk yaptıklarına dair algıda, rüşvetten ziyade bu davranışların etkili olduğu

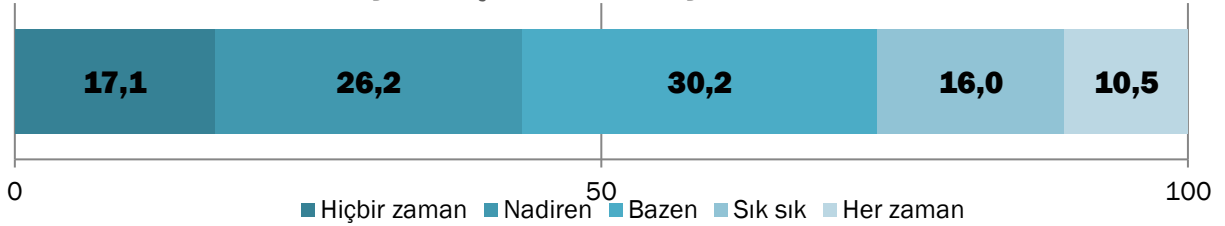


düşünülebilir. Nitekim yolsuzluk algısının, rüşvet ve hakkaniyete kıyasla tanındık meselesiyle ilgili algıyla daha yakından ilişkili olduğu görülüyor.

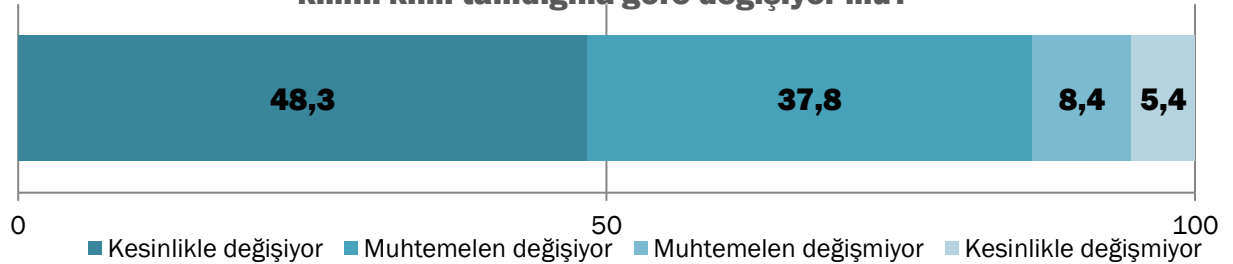
Ak Parti'nin 12 yıldır iktidarda olmasından ve siyasi hayatın yoğun şekilde kutuplaşmış olmasından dolayı, Ak Parti destekçileriyle, karşıtlarının yolsuzluğa dair bu konularda birbirine zıt görüşlere sahip olmaları beklenebilir. Ancak özellikle memurlar sözkonusu olduğunda, siyasetteki kutuplaşmış bazı diğer konular kadar ciddi kutuplaşma görülüyor.

Yolsuzluk insanların bireysel hayatına bulaşmıyor. Karşımızdaki olgu, ülkede yaygın olan ama bireylerin kişisel hayatlarına doğrudan değmeyen ya da bireylerin kendi hayatlarında deneyimlemediği bir olgudur. İkinci bir husus, vatandaş gözünde kamu işleyişinde “partizanlığın” yolsuzluktan daha yaygın ve daha etkili olmasıdır.

Sizce devlet memurları sizin gibi insanlara ne sıklıkla hakkaniyetli biçimde davranıyor?

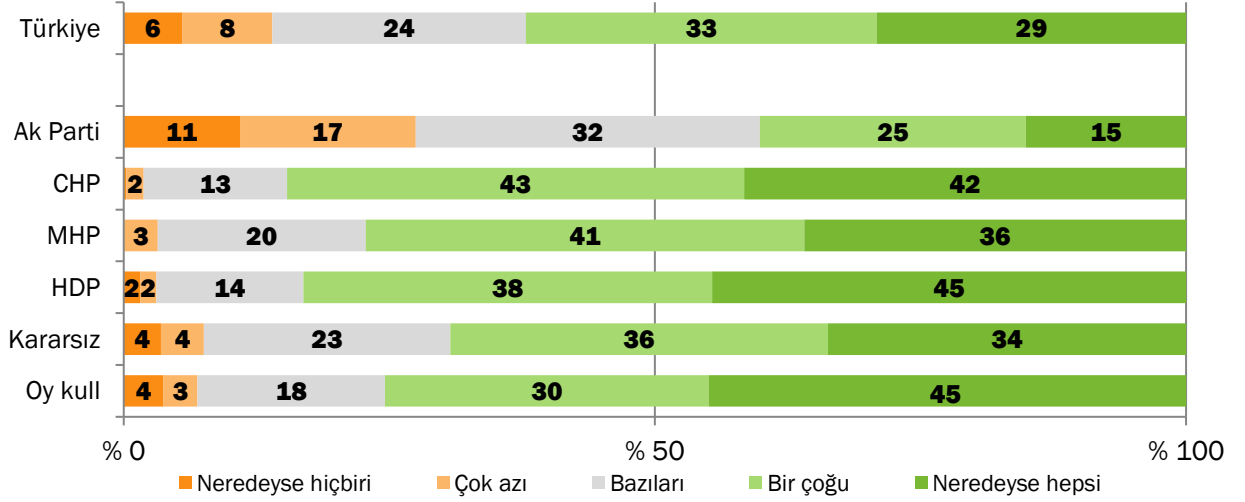


Sizce Türkiye’de devlet memurlarının insanlara nasıl davrandıkları kimin kimi tanıdığına göre değişiyor mu?





Sizce Türkiye’de siyasetçilerin yaklaşık ne kadarı yolsuzluğa bulaşmıştır?



Siyasetçilerin yolsuzluğa bulaştığına CHP'lilerin yüzde 85'i, MHP'lilerin yüzde 77'si ve HDP'lilerin 83'ü inanıyor. Ak Partililer arasında bu oran yüzde 40. Diğer parti seçmenlerine göre oldukça düşük olmakla beraber, her beş Ak Partiliden ikisinin siyasetçilerin önemli kısmının yolsuzluğa bulaşmış olduğunu düşünmesi ilk başta şaşırtıcı gelebilir. Belki de Ak Parti seçmeni yolsuzluk tartışmalarını genel ve soyut bir "doğru/yanlış" üzerinden değil, son bir yılın güncel tartışmaları içinden ve partisini koruma güdüsüyle değerlendiriyordur. Bundan önceki araştırmalarımıza göre Ak Partililerin yüzde 10 kadarının güncel siyasi olaylarla ilgili görüşü, partisinin görüşüne zıt görünüyordu. Ak Parti seçmenleri arasında yolsuzluk konusunda parti söylemine zıt görüşte olanların yüzde 40 olması ilk başta beklenmedik bir oran gibi görünebilir. Üstelik siyasetçilerin yolsuzluğa bulaşmış olduklarını düşünen Ak Partililer, çok azının veya hiçbirinin bulaşmadığını düşünen yüzde 28'lik kesimden daha büyük bir kesim.

Bunun iki nedeni olabilir. Biri, sorunun tüm siyasetçilerle ilgili görüş soran genel bir soru olması olabilir. Diğer neden için, 17 Aralık sürecinin hemen ardından Ocak'14 Barometresi'nde ele aldığımız, rüşvetle ilgili görüşleri hatırlamakta yarar bulunuyor. Ak Partililerin yüzde 48'i 17 Aralık soruşturmasındaki rüşvet iddiasının doğru olduğuna inanıyordu. Dolayısıyla yolsuzluk sözkonusu olduğunda Ak Parti seçmenlerinin önemli bir kısmının partinin söylemine zıt konumda olmaları aslında yeni bir durum değil.

Ak Parti seçmenleriyle muhalefet partilerinin seçmenleri arasındaki görüş ayrılığı, memurların yolsuzluğa bulaşmaları sözkonusu olunca biraz azalıyor. Muhalefet partilerinin seçmenlerinin yaklaşık yarısı, Ak Partililerin ise üçte biri, çoğu memurun yolsuzluğa bulaştığına inanıyor. Rüşvet istenmesinden dolayı doğrudan bu tür bir yolsuzluğu gözlemleyenler, Ak Partililer arasında diğer seçmenlere göre biraz daha düşük.

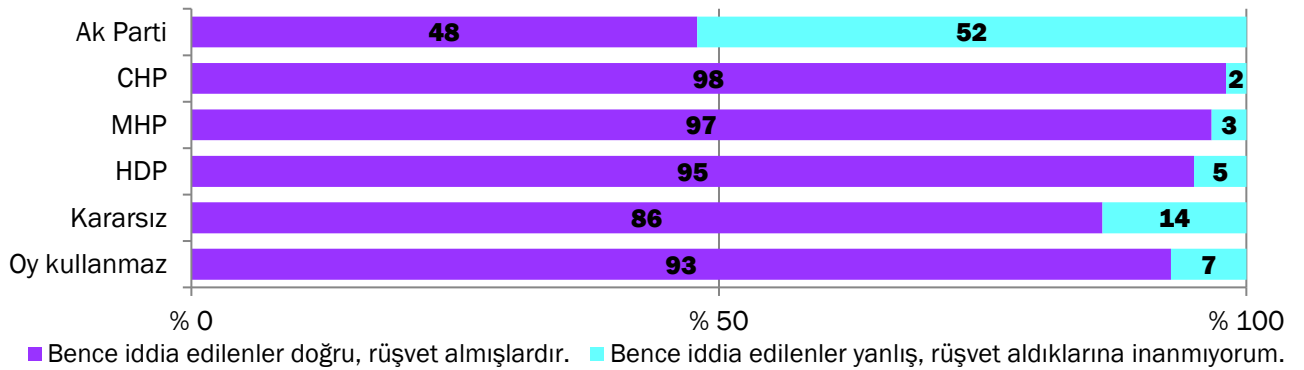
Ancak halkın yolsuzluk konusunda memurlardan, siyasetçilerden olduğu kadar şikayetçi olmamaları, memurların davranışlarından memnun oldukları anlamına gelmiyor ve



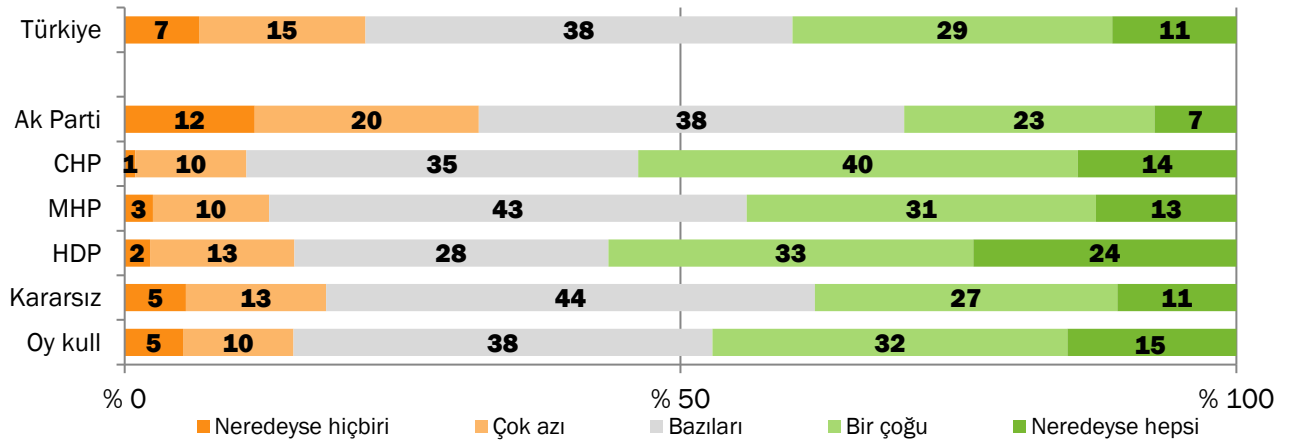
her partinin seçmeni neredeyse eşit derecede memnuniyetsiz görünüyor. Ak Partililerin yüzde 41'i, CHP'lilerin yüzde 46'sı, MHP'lilerin yüzde 36'sı ve HDP'lilerin yüzde 53'ü devlet memurlarının hiçbir zaman hakkaniyetli davranmadıklarını veya nadiren davrandıklarını düşünüyor. Benzer şekilde memurların arada tanidik olup olmamasına göre davranışının değiştiğine Ak Partililerin yüzde 80'i, muhalefet parti seçmenlerinin yüzde 91-92'si inanıyor.

Dolayısıyla memurların yolsuzluğa bulaştığına halkın üçte biri inansa da, bu durumu halkın doğrudan bir rüşvet deneyimine dayandırmadığı ama siyasi görüşlerinden bağımsız olarak özellikle partizanlıktan/kayırmacılıktan muzdarip olduğu anlaşılıyor.

17 Aralık'ta üç bakanın oğlunun ve bir bakanın rüşvet aldığı iddiasıyla ilgili olarak ne düşünüyorsunuz? (Ocak 2014)

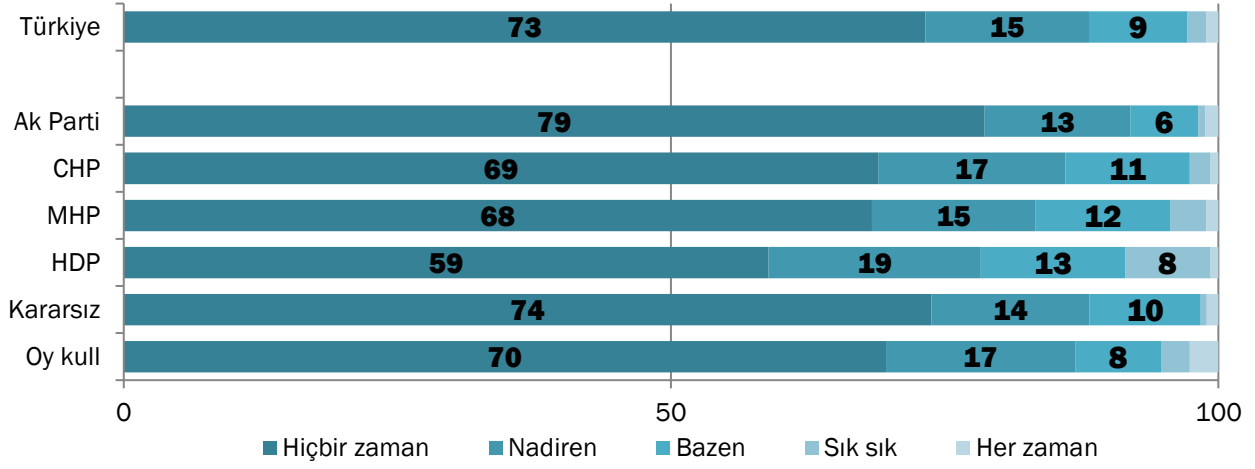


Sizce Türkiye'de memurların yaklaşık ne kadar yolsuzluğa bulaşmıştır?

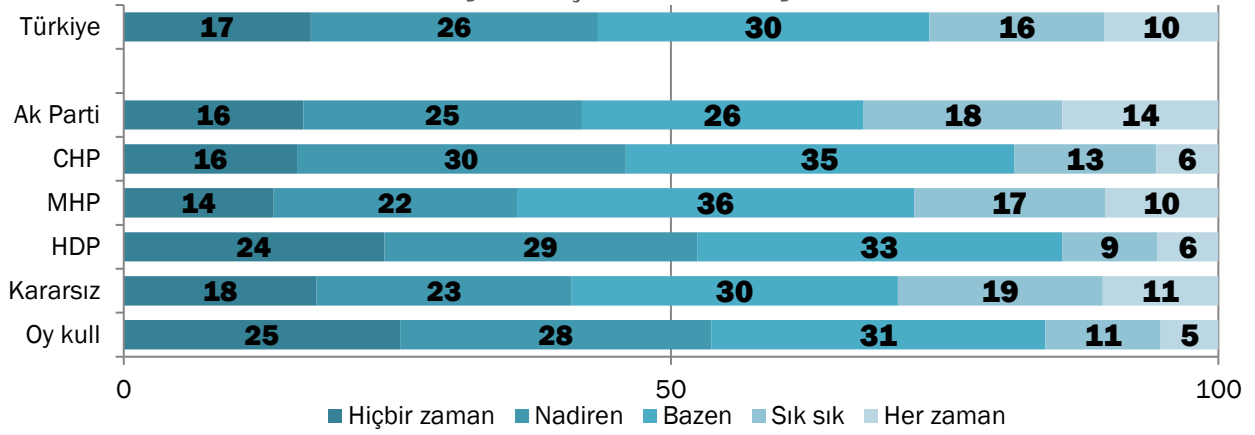




Son beş yılda, kaç kere bir memur bir hizmet için rüşvet veya iyilik istedi ve istediğini ima etti?

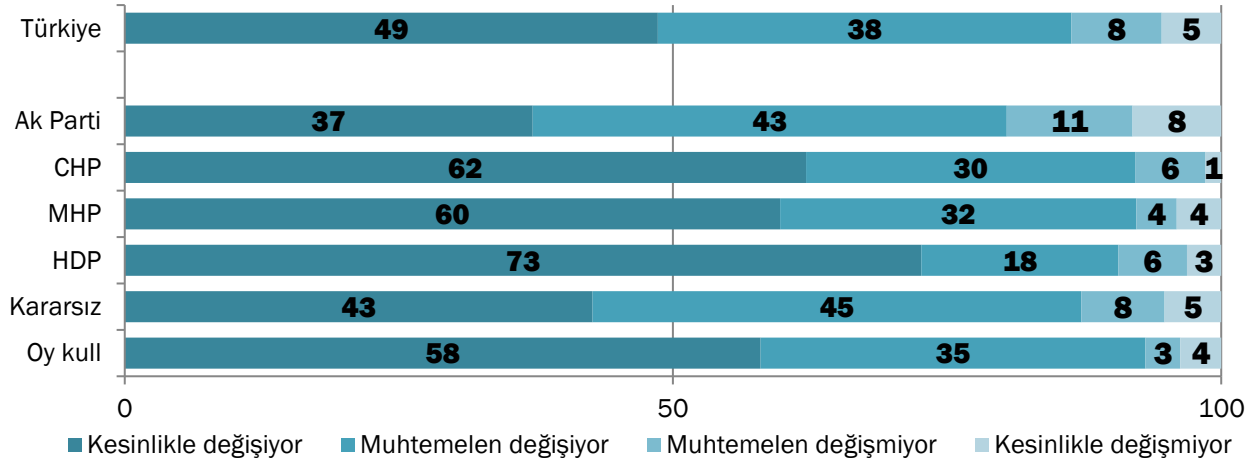


Sizce devlet memurları sizin gibi insanlara ne sıklıkla hakkaniyetli biçimde davranıyor?





Sizce Türkiye’de devlet memurlarının insanlara nasıl davrandıkları kimin kimi tanıdığına göre değişiyor mu?



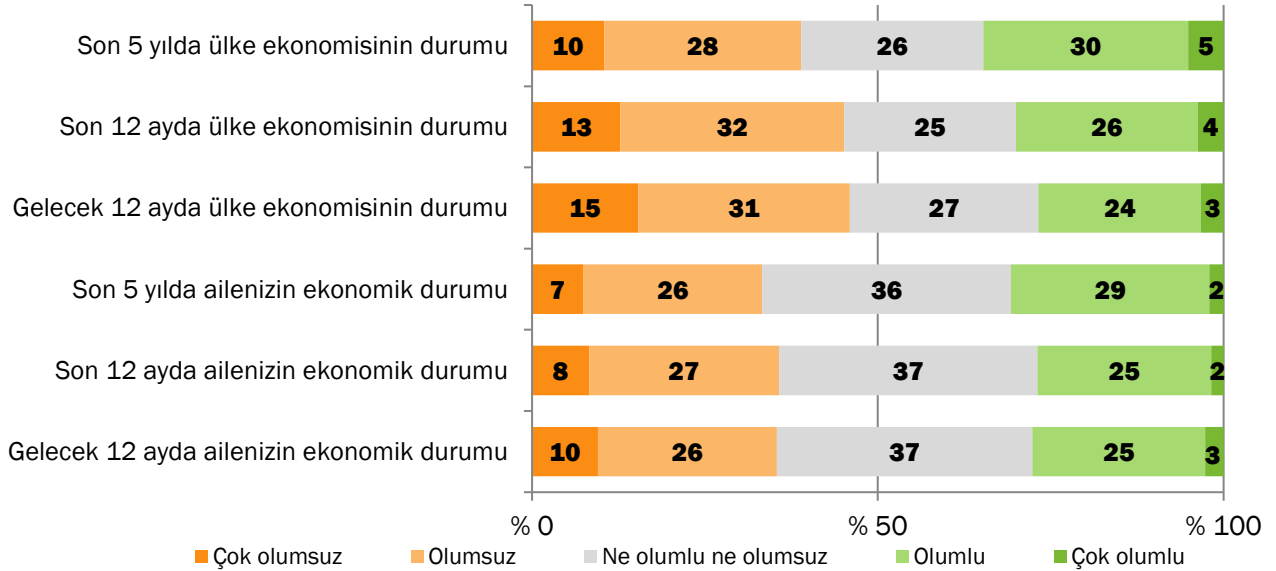
Ak Partilileri ve diğer parti seçmenlerini nispeten yakın bir konuma getiren ve nispeten az kutuplaşmış görünen bu konudaki algıların demografik özelliklere göre de çok fazla değişmediği görülüyor. Yolsuzluk ve kayırmacılık olduğu algısı, modernler arasında diğer hayat tarzlarını benimseyenlere göre daha hakim. Dindarlığın da benzer bir etkisi görülüyor: dindarlaştıkça yolsuzluk ve kayırmacılık olduğu algısı azalıyor. Ayrıca, ilginç bir şekilde, ekonomik sınıf iyileştikçe memurların hakkaniyetli olduğu algısı az da olsa artıyor. Bu tespit aslında memurların üst gelir seviyesindekilere daha iyi davrandıklarını teyid eder nitelikte. Benzer şekilde geçinmekte daha fazla zorlananlar, hem siyasetçilerin hem de memurların yolsuzluğunu, kayırmacılığını daha fazla algılıyorlar.



2.3. Ekonomik Durum Algısı

Ekonomik durumun siyasete olan etkisini inceleyen çalışmalar, ekonominin iyi gitmesi durumunda seçmenin iktidar partisini oyla ödüllendirdiğini, ekonomik durumun kötü gitmesi durumundaysa yine oy vermeyerek cezalandırdığını gösteriyor. Ancak daha fazla ayrıntıya giren çalışmalar, ekonomi deyince seçmenin gözündeki en etkili kriteri iki eksen üzerinden değerlendiriyor. Bir ekseninde, insanların kapsam olarak ülkedeki genel ekonomik durumu mu, yoksa hanelerindeki ekonomik durumu mu öncelikli kriter olarak değerlendirdiklerine bakılıyor. İkinci ekseninde, vade göz önünde bulundurularak son bir veya beş yıl içinde iktidarın gösterdiği ekonomik performansı mı, yoksa geleceğe yönelik beklentiyi mi kriter olarak aldıklarını anlaşılmalı çalışılıyor. Bu ayki araştırmada Türkiye’de ekonomik durumla ilgili halkın gözündeki algının oy oranlarına nasıl yansıdığını anlayabilmek için bu kriterleri kapsamlı olarak ele aldık.

Ekonomik durumu nasıl görüyorsunuz?



Yukarıdaki grafikte de görülebileceği gibi ekonomik durumla ilgili sorduğumuz 6 alanda da, görüştüğümüz kişilerin yaklaşık üçte biri (yüzde 27-35) durumu olumlu, üçte bir ile yarısı (yüzde 33-46) olumsuz görüyor.

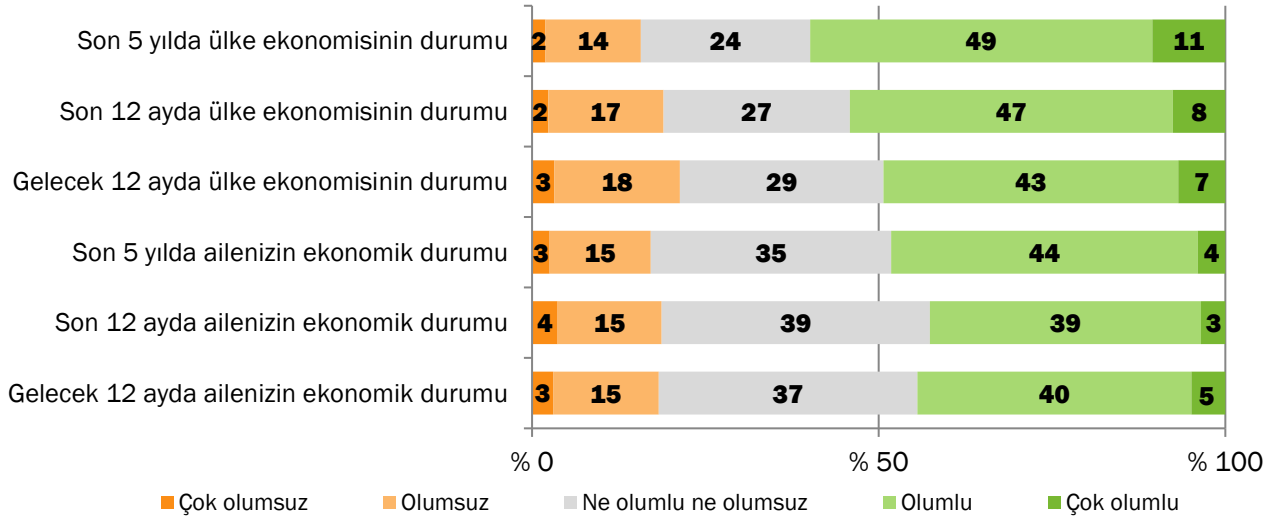
En olumlu görülen alan, ekonominin son 5 yıldaki durumu olmuş. Ülke ekonomisiyle ilgili üç vadeyi karşılaştırınca son 5 yıldaki durumun en olumlu görülüp de, son 12 ayın biraz daha olumsuz, gelecek 12 ayın ise en olumsuz olarak değerlendirilmiş olması dikkat çekiyor. Nitekim raporun ilerleyen bölümlerinde Moral Endeksi bölümünde de görülebileceği gibi, kriz beklentisi artıyor. Ailesinin ekonomik durumuyla ilgili, görüşülen kişiler ülke ekonomisindeki kadar karamsar görünmüyorlar ve “olumsuz” ve “çok olumsuz” cevaplarını verenler daha düşük oranda.

Öncelikle Ak Parti seçmenlerinin ekonomik durumla ilgili değerlendirmelerine daha yakından bakalım. Beklenebileceği gibi bu seçmenlerin değerlendirmeleri ülke genelindeki



değerlendirmeye kıyasla daha olumlu ve ülke ekonomisinin durumunu ailelerinin ekonomik durumundan daha olumlu görüyorlar. Olumsuz değerlendirmeler için ülke ve aile ekonomisi için genelde görülen fark da bu seçmenlerde görülüyor. Ancak önümüzdeki bir yılda ülke ekonomisinin son bir yıla kıyasla kötüleşeceğini beklenmelerine rağmen, kendi hanelerindeki durumun önümüzdeki bir yıl içinde, son bir yıla kıyasla biraz daha olumlu olacağı beklentisi içindeler. Diğer bir deyişle Ak Partililer ekonomi konusunda ülke için daha karamsar, kendi haneleri için daha iyimserler.

Ak Parti seçmenleri - Ekonomik durumu nasıl görüyorsunuz?



Ekonomik durum değerlendirmesinin iktidara verilen oyu etkilediğine yönelik teoriyi, elimizdeki verilere uygulayacak olursak, ekonomik durumun kötüleşmesi (veya en azından kötüleştiği algısının artması) durumunda bunun Ak Parti oyunu ne kadar etkileyebileceğini hesaplayabiliriz.

Aşağıdaki tabloda görülebildiği gibi örneğin eğer son 5 yılda ülke ekonomisini çok olumsuz gören Ak Partili'lerin hepsi Ak Parti'ye oy vermektен vazgeçerse partinin oyları yüzde 1 oranında, çok olumsuz veya olumsuz bulan Ak Partililer oy vermektен vazgeçerse yüzde 7,7 oranında düşebilir.

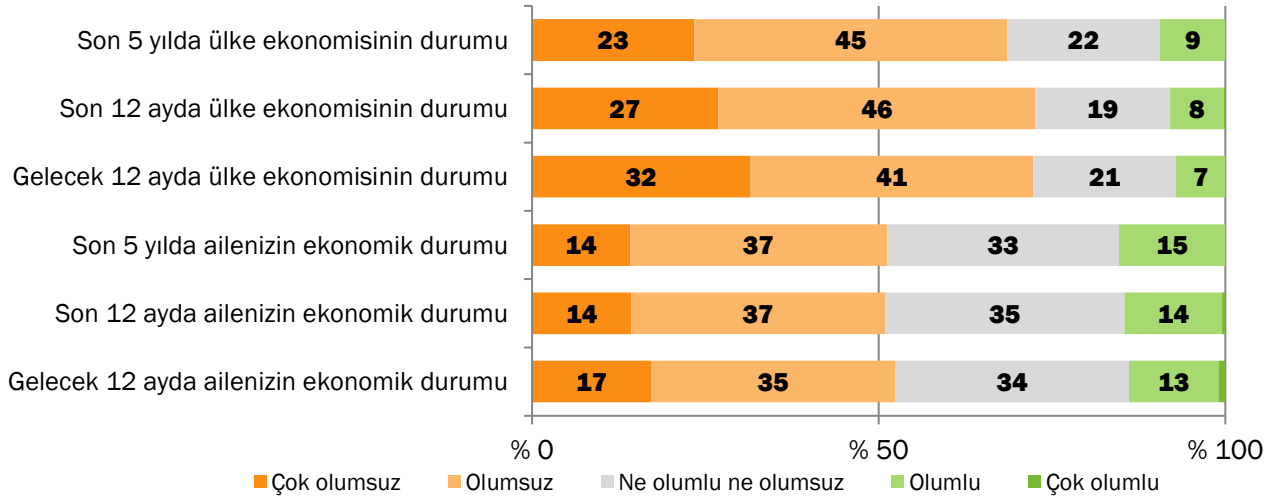
Seçmenlerin ekonomik durumdaki değişikliğin farklı kapsamlarına ve vadelerine göre değerlendirme yapmaları durumunda, Ak Parti oyunun 1 ila 10,5 puan arasında düşme ihtimali görünüyor. Ancak bu düşüş ancak seçmenlerin sadece ekonomik duruma göre değerlendirme yapmaları durumunda gerçekleşebilir. Halbuki siyasi ideoloji, kutuplaşma ve yolsuzluk gibi farklı dinamikler de sözkonusu olduğundan, sadece ekonomik durum değerlendirmesine göre yorum yapmak doğru olmayabilir. Nitekim kutuplaşma gibi bir dinamik göz önüne alındığında, Ak Parti'nin sadece ekonomik durumun kötüleşmesinden dolayı 10,5 puan kaybetmesi gerçekçi görünmemektedir.



	Çok olumsuz bulan Ak Partililer (yüzde)	Çok olumsuz veya olumsuz bulan Ak Partililer (yüzde)
Son 5 yılda ülke ekonomisinin durumu	1,0	7,7
Son 12 ayda ülke ekonomisinin durumu	1,1	9,3
Gelecek 12 ayda ülke ekonomisinin durumu	1,6	10,5
Son 5 yılda ailenizin ekonomik durumu	1,2	8,4
Son 12 ayda ailenizin ekonomik durumu	1,8	9,2
Gelecek 12 ayda ailenizin ekonomik durumu	1,5	9,0

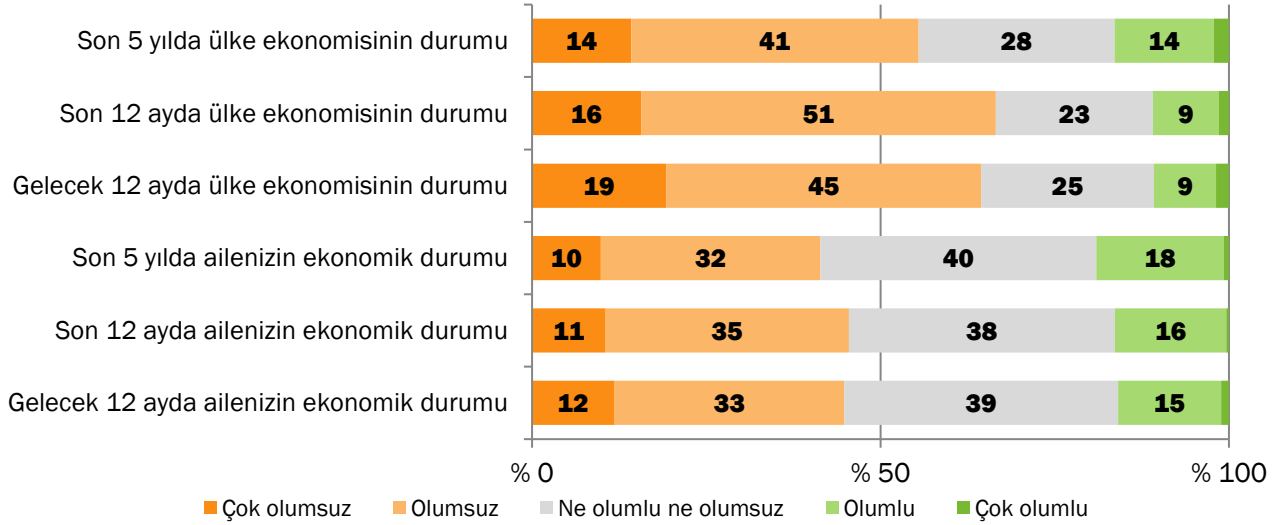
Siyasi tercihlerin oldukça yüksek oranda konsolide ve kutuplaşmış olmuş olduğunu, son dönemde partiler arasında geçişkenliğin düşük olduğunu daha önceki raporlarımızda zaman zaman belirtmiştik. Dolayısıyla, eğer Ak Parti seçmenleri arasında ekonomik durumu olumsuz görerek partisini oy vermeyerek cezalandırmak isteyenler olacağını varsayarsak, bu seçmenlerin başka partiye oy vermek yerine oy kullanmamayı tercih edeceğini düşünebiliriz.

CHP seçmenleri - Ekonomik durumu nasıl görüyorsunuz?

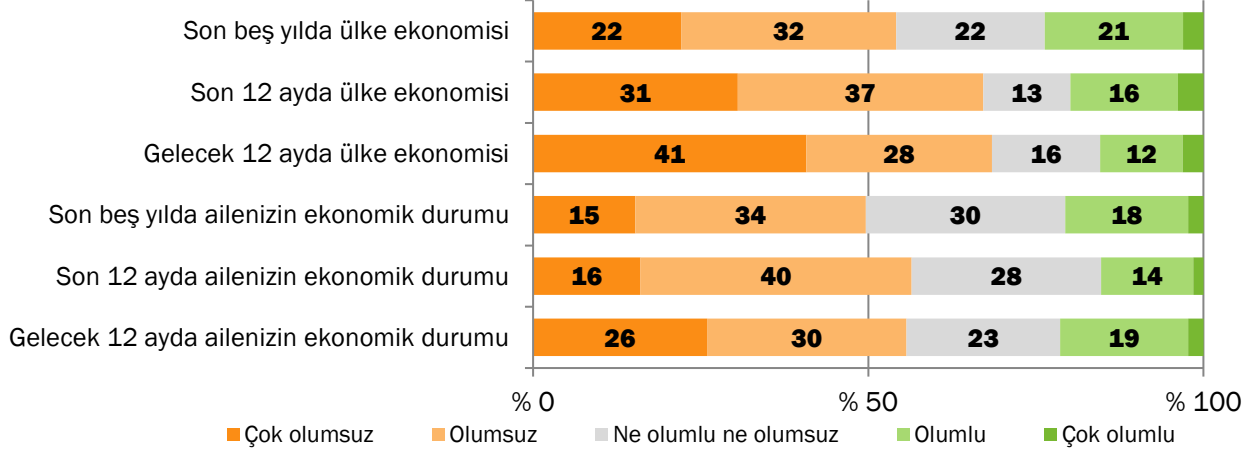




MHP seçmenleri - Ekonomik durumu nasıl görüyorsunuz?



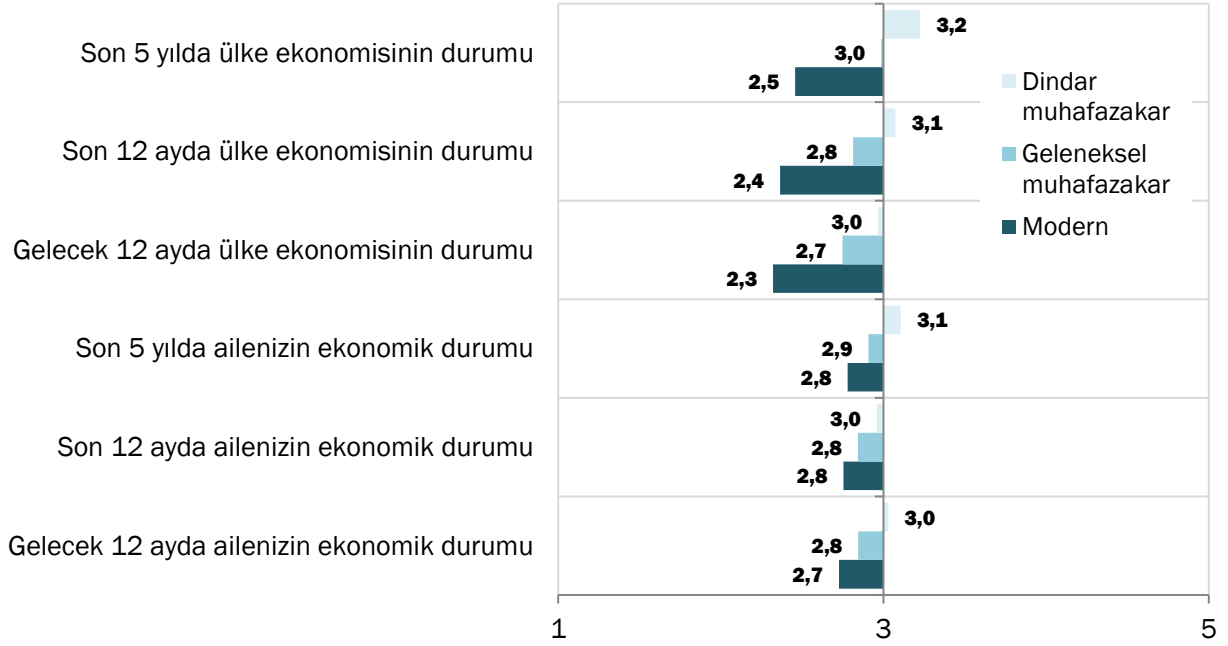
HDP seçmenleri - Ekonomik durumu nasıl görüyorsunuz?



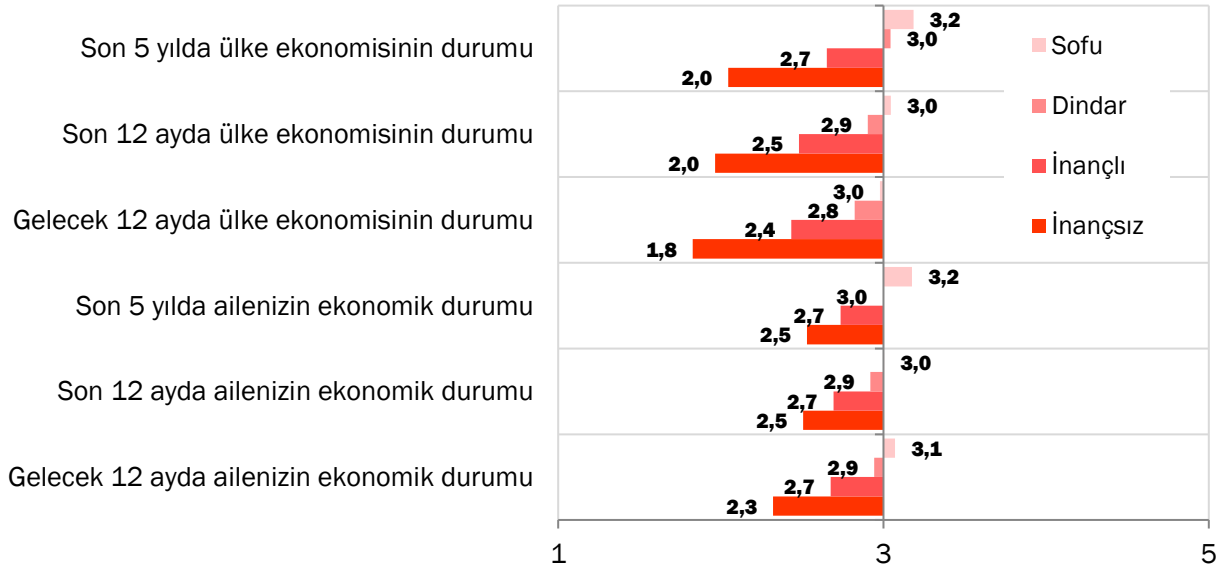
Ekonomik durumla ilgili algıyı etkileyen siyasi tercih dışındaki faktörlere baktığımızda, en çok iki tür faktörün etkisi görülüyor: bir yandan hayat tarzı ve dindarlık, diğer yandan geçinme. Ülke ekonomisine dair algılar hayat tarzı ve dindarlık faktörlerine göre daha fazla değişkenlik gösterdiği halde, aile ekonomisine dair değerlendirmeler için aradaki farklar daha daralıyor. Geçinmeye göre ise, ülke veya aile ekonomisini değerlendirmek fark yaratmıyor.



Hayat tarzlarına göre ekonomik durum algısı

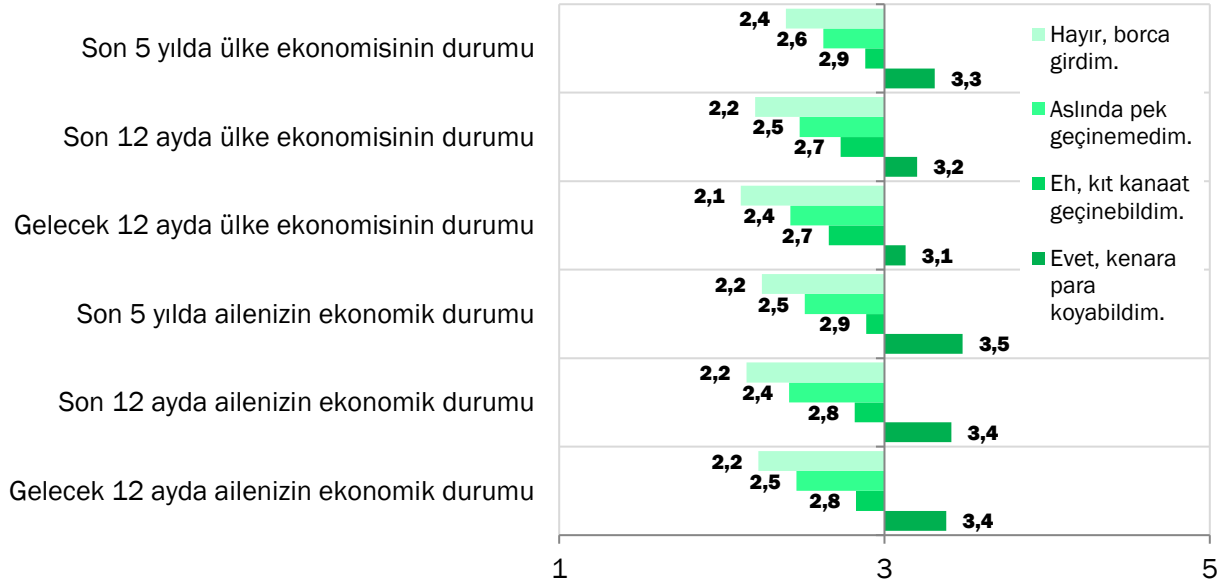


Dindarlığa göre ekonomik durum algısı





Geçinmeye göre ekonomik durum algısı

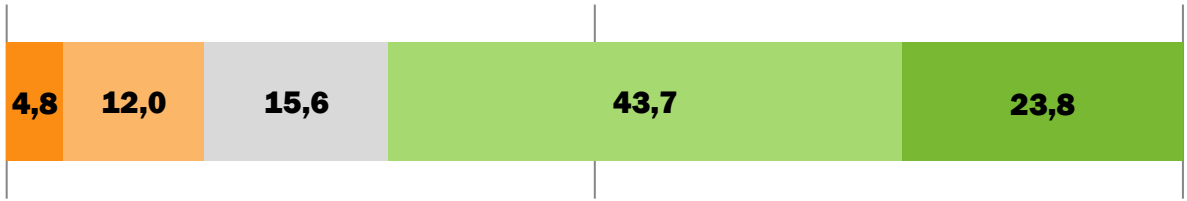




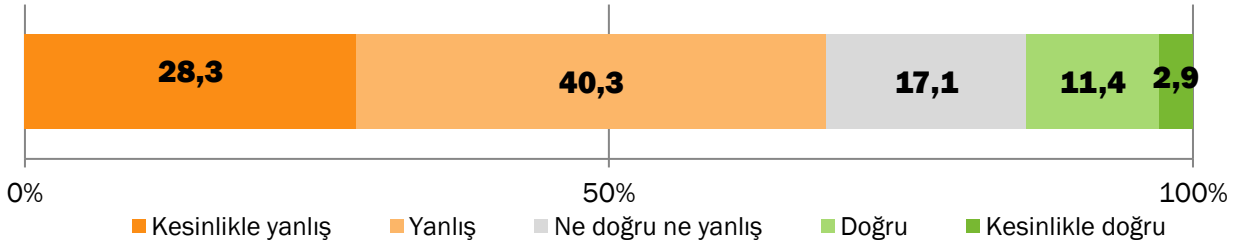
2.3.1. Vergi ve sosyal hizmetler

Halkın ekonomik duruma dair algısıyla ilgili, son olarak vergilerle sosyal kamu hizmetleri arasındaki ilişkiyi ele aldık. Halkın yüzde 68'i daha fazla vergi anlamına gelse bile, sosyal kamu hizmetlerini iyileştirilmesi gerektiği; ve yüzde 67'si vergileri azaltmak için bu hizmetlerde kısıtlamaya gidilmemesi gerektiği görüşünde. İki konuya birden baktığımızdan halkın yarısı hem bu kamu hizmetlerinin iyileştirilmesi hem de vergi azaltmak için kısıntıya gidilmemesi gerektiği görüşünü savunuyor.

Herkes daha fazla vergi verecek olsa bile, emeklilik, sağlık yardımı, işsiz veya dar gelirli olanları destekleyen sosyal kamu hizmetleri iyileştirilmelidir.



Vergileri azaltmak için, gerekiyorsa emeklilik, sağlık yardımı, işsiz veya dar gelirli olanları destekleyen sosyal kamu hizmetleri azaltılmalıdır.

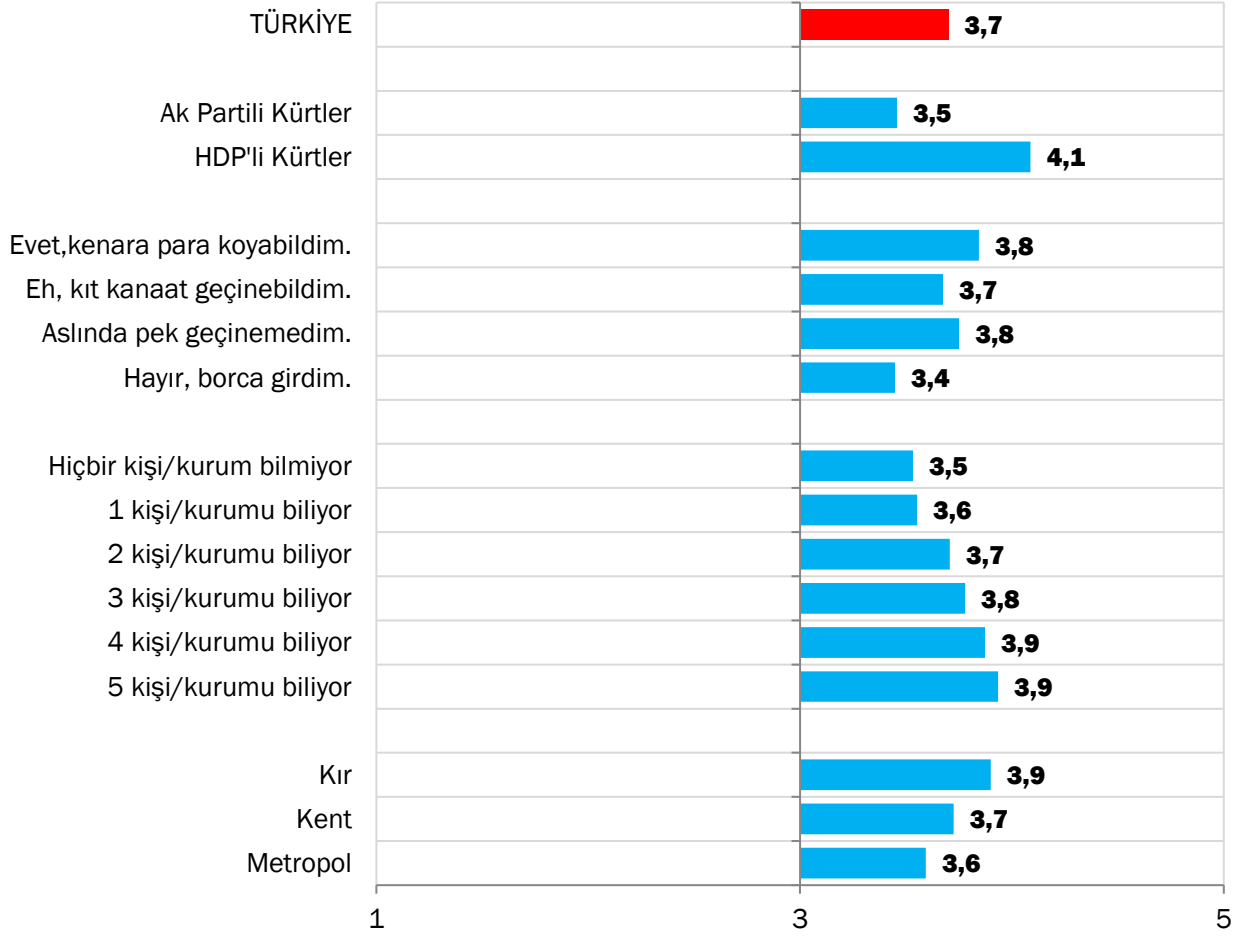


Oldukça çarpıcı biçimde vergi ve kamu hizmetleri arasındaki bu ilişki, ne siyasi tercihten ve kutuplaşmadan, ne de eğitim veya hayat tarzı gibi genelde öne çıkan faktörlerden etkileniyor. Diğer bir deyişle, hangi siyasi görüş veya demografik gruptan olursa olsun, Türkiye’de insanlar bu konuda benzer yönde düşünüyor. Dikkat çekici birkaç faktör, hizmetlerin iyileştirilmesi konusunda ortaya çıkıyor ve kısıntıya dair görüşlerde bir fark oluşmuyor. Aşağıdaki grafikte de görülebileceği gibi, hizmetlerin iyileştirilmesi konusundaki görüş farkları:

- HDP’liler ve özellikle HDP’li Kürtler vergilerin arttırılarak sosyal kamu hizmetlerinin iyileştirilmesi gerektiğini daha fazla savunuyorlar. Ak Partili Kürtler ise bu görüşe ortalamanın altında katılıyor.
- Geçinmekte zorlananlar, tahminen vergilerin arttırılması fikrine tepki göstererek, kamu hizmetlerinin arttırılmasına biraz daha temkinli yaklaşıyor.
- Siyaset konusundaki bilgi düzeyi arttıkça, hizmetlerin iyileştirilmesi talebi artıyor.
- Sosyal kamu hizmetlerinin arttırılması fikri en çok kırsal kesimlerde yaşayanlar tarafından, en az da metropollerde yaşayanlar tarafından destekleniyor.
- Bu hizmetlerden en çok yararlanabilecek olan emekliler, işsizler ve dar gelirli gibi grupların taleplerinin daha fazla olmaması dikkat çekiyor.



Daha fazla vergi olsa bile, sosyal kamu hizmetleri iyileştirilmeli

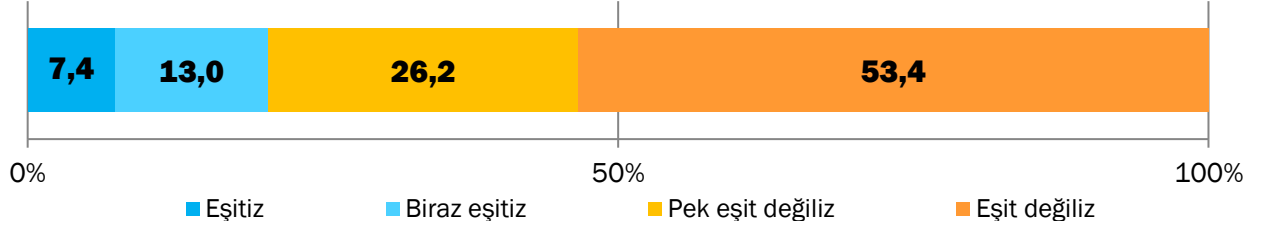




2.3.2. Gelir eşitsizliği

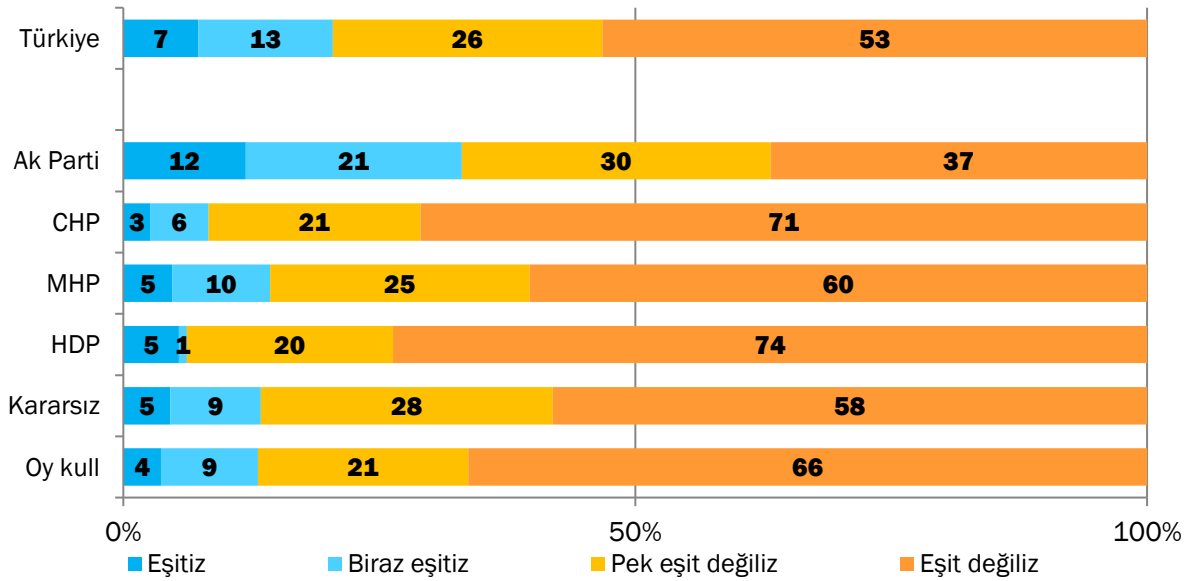
Türkiye’de her beş kişinin dördü gelir açısından eşit olmadığını düşünüyor. Ak Partililerin üçte ikisinin böyle düşünmesi, bu konunun kısmen kutuplaşmaya açık olduğuna işaret etse de toplumun büyük çoğunluğu gelirden eşitsizlik görüyor.

Ülkemizdeki gelir dağılımında ne derece eşit olduğumuzu düşünüyorsunuz?



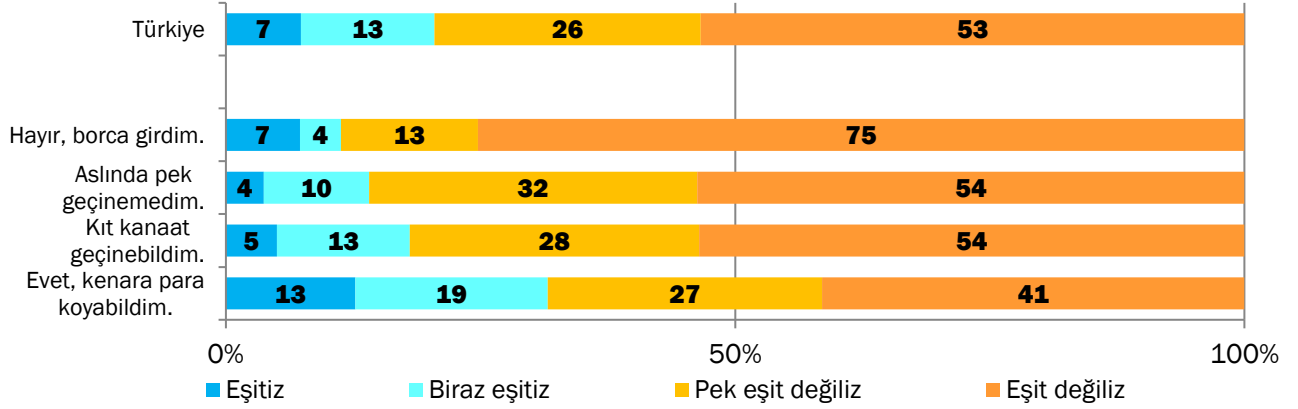
Gelir açısından eşitsiz olduğumuz algısı, en çok insanlar geçinmekte zorlandıkça artıyor. Ekonomik duruma ilişkin algıda olduğu gibi, hayat tarzının ve dindarlığın da kısmen etkili olduğu görülüyor ama bu etki geçinme kadar büyük değil.

Ülkemizdeki gelir dağılımında ne derece eşit olduğumuzu düşünüyorsunuz?





Ülkemizdeki gelir dağılımında ne derece eşit olduğumuzu düşünüyorsunuz? / Geçinebildiniz mi?



Eşitsizliğe dair algının, gerek yolsuzlukla, gerekse de ekonomik durumla ilgili algıya etkisini incelediğimizde, ikisini de önemli oranda etkilediğini görüyoruz. Aşağıda bu ilişkileri gösteren korelasyon tablosunda da görülebileceği gibi, gelirden eşitsizlik olduğu algısı ülke ekonomisine dair algıyı, aile ekonomisiyle ilgili algıya kıyasla biraz daha fazla etkiliyor.

	Gelir dağılımında eşitlikle ilişki
Siyasetçilerde yolsuzluk	0,37*
Memurlarda yolsuzluk	0,27
Memurların rüşvet istemesi	0,01
Memurların hakkaniyetli davranması	-0,04
Memurlarının tanıdığına göre davranış değiştirmesi	-0,27
Son 12 ayda ülke ekonomisinin durumu	-0,33
Son 12 ayda ailenizin ekonomik durumu	-0,26
Son beş yılda ülke ekonomisinin durumu	-0,30
Son beş yılda ailenizin ekonomik durumu	-0,26
Gelecek 12 ayda ülke ekonomisinin durumu	-0,34
Gelecek 12 ayda ailenizin ekonomik durumu	-0,28

*Bu sayılar 1'e veya -1'e ne kadar yakınsa, iki konu arasında o denli yoğun bir ilişki olduğu anlamına geliyor.

Yolsuzlukla ilişkisini incelediğimizdeyse en fazla, siyasetçilerin yolsuzluğa bulaştığına dair algıyla ilişki görüyoruz. Diğer bir deyişle, insanlar ülkedeki gelir dağılımının eşitsiz olduğunu ne kadar çok düşünüyorlarsa, siyasetçilerin yolsuzluğa bulaştığını düşünme olasılıkları da o kadar artıyor. Memurların yolsuzluğuyla ve kayırmacılıklarıyla da bu tür bir ilişki görülüyor. Bu ilişkilerin hepsinin parti tercihi denkleminden çıkarıldığında dahi etkili olduğunu, yani sadece siyasi görüşle şekillenmediğini görüyoruz.



2.3.3. Siyaset bilgisi seviyesi

Ekonominin siyasete olan ilgisini inceleyen arařtırmalarda dikkat çekilen diđer bir nokta, insanların siyaset konusundaki bilgisinin etkisidir. Eđer seçmenler rasyonel bir şekilde parti tercihi yapıyorlarsa, daha fazla bilgi sahibi olan seçmenlerin daha rasyonel kararlar vermesi veya ekonomik durumu daha fazla değerlendirmeye almaları beklenebilir. Görüřtüđümüz kişilerin siyaset konusundaki bilgi seviyelerini ölçmek amacıyla beř kurum veya kişi sorduk ve açık uçlu olarak topladıđımız cevapları grupladık.

Meclis Başkanı kimdir? Halen TBMM Meclis Başkanlığı görevini kim yürütmektedir?	Yüzde
Dođru isim (Cemil Çiçek)	46,9
Farklı isim	2,9
Bilmiyor/Cevap yok	50,2
Toplam	100,0

Milli Eğitim Bakanı kimdir? Halen Milli Eğitim Bakanlığı görevini kim yürütüyor?	Yüzde
Dođru isim (Nabi Avcı)	34,8
Farklı isim	2,4
Bilmiyor/Cevap yok	62,7
Toplam	100,0

Türkiye'de seçim işlemlerini hangi kurum yürütür?	Yüzde
Dođru kurum (Yüksek Seçim Kurumu)	53,7
Farklı isim	3,1
Bilmiyor/Cevap yok	43,2
Toplam	100,0

Telekomünikasyon hizmetleri (telefon, internet) hangi bakanlığa bađlıdır?	Yüzde
Dođru kurum (Ulaştırma Bakanlığı)	35,1
Farklı isim	11,7
Bilmiyor/Cevap yok	53,1
Toplam	100,0



Emniyet teşkilatı, hangi bakanlığa bağlıdır?	Yüzde
Doğru kurum (İçişleri Bakanlığı)	38,3
Farklı isim	7,7
Bilmiyor/Cevap yok	54,0
Toplam	100,0

Türkiye’de en çok seçimleri yürüten kurumun (yüzde 53,7) ve meclis başkanının (yüzde 46,9), en az ise telekomünikasyon kurumlarının bağlı olduğu kurum (yüzde 35,1) biliniyor. Tahmin edilebileceği gibi eğitim seviyesi arttıkça bilinme oranları artıyor. Parti seçmenlerine baktığımızda MHP’lilerin en fazla, Ak Partililerin en az siyaset bilgisine sahip olduğu görülüyor.

Kurum/kişi bilinme oranları	Eğitim durumu			
	Lise altı	Lise	Üniversite	Türkiye
Meclis Başkanı	37	54	67	47
Milli Eğitim Bakanı	24	42	59	35
Seçim işlemlerini yürüten kurum	40	66	81	54
Telekomünikasyon hizmetlerinin bağlı olduğu bakanlık	29	40	49	35
Emniyet teşkilatının bağlı olduğu bakanlık	27	47	64	38

Kurum/kişi bilinme oranları	Parti tercihi						
	Ak Parti	CHP	MHP	HDP	Kararsız	Oy kull.	Türkiye
Meclis Başkanı	43	54	56	54	40	45	47
Milli Eğitim Bakanı	32	38	42	42	32	33	35
Seçim işlemlerini yürüten kurum	47	61	68	52	52	55	54
Telekomünikasyon hizmetlerinin bağlı olduğu bakanlık	33	40	41	24	32	33	35
Emniyet teşkilatının bağlı olduğu bakanlık	32	44	48	42	39	41	38



İnsanların siyaset konusundaki bilgi seviyesiyle yolsuzluk veya ekonominin durumu hakkında algıları arasındaki ilişkiyi anlayabilmek için, önce her bir kişinin toplumda kaç soruya doğru cevap verdiklerini topladık ve ortaya aşağıdaki tablo ortaya çıktı. Türkiye'deki yetişkin nüfusta her on kişinin üçü sorduğumuz soruların hiçbirine doğru cevap veremedi.

Siyaset bilgi seviyesi	Yüzde
Hiçbir kişi/kurum bilmiyor	27,9
1 kişi/kurumu biliyor	16,2
2 kişi/kurumu biliyor	15,1
3 kişi/kurumu biliyor	14,2
4 kişi/kurumu biliyor	13,1
5 kişi/kurumu biliyor	13,6
Toplam	100,0

İnsanların siyaset konusundaki bilgi seviyesiyle ekonomik durumla ilgili değerlendirmeleri arasında dikkate değer bir ilişki görülüyor; bilgi seviyesi yüksek olanlar, düşük olanlara göre farklı değerlendirmeler yapmıyor. Buna karşılık bilgi seviyesinin yolsuzlukla ilgili algıya kısmen etki ettiği görülebiliyor. Bilgi seviyesi arttıkça en çok siyasetçilerin yolsuzluğun bulaştığına, memurların insan kayırdığına ve hakkaniyetli davranmadıklarına dair olan inanç biraz artıyor. Memurların yolsuzluk yaptığına inanç ve rüşvet deneyiminde ise bu tür bir ilişki görülüyor. Genel olarak siyaset bilgisi seviyesi, eşitsizlikle ilgili algı kadar etkili görünmüyor.

	Siyaset bilgi seviyesi
Siyasetçilerde yolsuzluk	,10*
Memurlarda yolsuzluk	,02
Memurların rüşvet istemesi	,03
Memurların hakkaniyetli davranması	,08
Memurlarının tanıdığına göre davranış değiştirmesi	-,09

*Bu sayılar 1'e veya -1'e ne kadar yakınsa, iki konu arasında o denli yoğun bir ilişki olduğu anlamına geliyor.



2.4. Yolsuzluk ve Ekonomi Algıları Üzerinde bir Yorum

Yasushi Hazama - Japon Dış Ticaret Teşkilatı (JETRO) Ortadoğu Çalışmaları Grup Direktörü¹

Türkiye'deki yolsuzluğun boyutu konusunda tam bir ölçü olmasa da, yolsuzluğa dair algılar, diğer ülkelerdeki algılarla karşılaştırılınca Türkiye'deki yolsuzluğun niteliklerini ortaya koymamızı sağlayabilir. Yolsuzluk algısının gerçek durumu yansıtmak açısından oranının ülkeden ülkeye fazla değişmediğini varsayarsak, algıların ülkeler arası sıralamasına dayanarak gerçek durum konusunda bir tahmin yapmamız mümkün olacaktır.

Bir sonraki sayfada yer alan tabloda Uluslararası Sosyal Araştırma Programı'nın (International Social Survey Program -ISSP) 2006 yılındaki araştırmasına dahil edilen 35 demokratik ülke/bölgelerin yolsuzluk ölçeklerine göre sıralamaları yer almaktadır. Türkiye o yılki araştırmaya dahil edilmediği için, sıralamadaki konumu, KONDA Ekim'14 Barometresi araştırmasının sonuçlarına dayanarak saptanmıştır. Elbette ki 2006 ve 2014 yılları arasında diğer ülkelerde yolsuzluğa dair algılar değişmiş olabilir. Dolayısıyla değerlendirmemiz ancak çok kabaca bir yaklaşım olacaktır. Tablodaki bulgularda üç nokta dikkatimizi çekiyor.

İlk önce genel olarak Türkiye'nin yolsuzluk konusunda dünya demokrasileri arasında nerede yer aldığını gözlemleyebiliyoruz. Tabloda ülkeler, siyasetçilerin yolsuzluğu, memurların yolsuzluğu, rüşvet, memurların hakkaniyeti ve tanıdıklar üzerinden iş yapmak olmak üzere beş yolsuzluk ölçeğinin her biri göre, yolsuzluğun en az görüldüğü ülkeden en çok görüldüğü ülkeye doğru sıralanmıştır. Haliyle, üst sıralarda eski demokrasiler, alt sıralardaysa yeni demokrasiler yer almaktadır. Türkiye'nin ise yeni demokrasiler arasında nispeten üst sıralarda yer alması dikkat çekmektedir ve beş ölçekteki sıralamalarının ortalaması, 21. sıraya denk gelmektedir.

İkinci olarak, tüm ülkelerde memurlar siyasetçilere kıyasla daha temiz, yolsuzluğa daha az bulaşmış olarak değerlendirilse de, bu eğilim Türkiye'de daha belirgindir. Tabloda yer alan ülkeler için siyasetçilerde yolsuzluk ölçeğindeki sıra ile, memurlarda yolsuzluk ölçeğindeki sıra neredeyse aynı olsa dahi siyasetçilerde yolsuzluğun puanı, yani bir çoğunun veya neredeyse hepsinin yolsuzluğa bulaşmış olduğunu söyleyenlerin oranı, memurların yolsuzluğu için olandan daha yüksek olduğu görülebiliyor. Bu fark da daha büyük yolsuzluğa işaret ediyor. Halbuki Türkiye'de siyasetçilerin yolsuzluk yaptığına dair algı 29. sıradayken, memurların yolsuzluk yaptığına dair algı daha üstte 23. sırada yer almaktadır.

Dikkat çeken üçüncü nokta, Türkiye'de memurların rüşvet istemesiyle ilgili ve hakkaniyetli davranmalarıyla ilgili algıların, eski demokrasileri aratmıyor oluşudur. Türkiye'de rüşvet konusunda algıya bakılırsa, 2006 yılında Yeni Zelanda'da ya da Hollanda'da

¹ Yüksek öğrenimini Türkiye'de yapan Hazama'nın akademik çalışmaları Türkiye ve Türkiye'deki seçim sistemleri üzerine yoğunlaşmaktadır. Aralarında KONDA verilerini de kullanarak yazdığı birçok makalenin yanı sıra, JETRO'nun 2007 yılında yayınladığı "*Electoral Volatility in Turkey: Cleavages vs. the Economy*" adlı bir kitabı bulunmaktadır. KONDA 2009 yılından beri Hazama ile işbirliği yapmaktadır ve Barometre projesi kapsamında daha önce Nisan'12 Barometresi'nde katkılarından yararlanmıştır.



ne kadar rüşvet talep ediliyorsa, 2014 yılında Türkiye’de de o kadar talep ediliyor. Öte yandan memurların davranışlarında tanıdıkların etkisi, yani vatandaşın kimi tanıdığına dair algı oldukça fazla. Bu unsur muhtemelen memurların yolsuzluğa bulaştığına dair algıyı arttıran bir etki yaratmaktadır. Ama memurların hakkaniyetli davrandığıyla ilgili oldukça olumlu sayılabilecek olan algı göz önüne alınırsa, bu durumun “eğer arada tanıdık olursa çok işe yarar, olmazsa da pek zararı olmaz” şeklinde bir algı yarattığı yorumu yapılabilir.

Netice olarak, Türkiye’de yolsuzluğun yüzkarası memur değil, siyasetçidir. Devlet içindeki reformlar gündelik kamu hizmetlerinin daha saydam olmasını sağlamış gibi gözükmektedir. Diğer bir deyişle yolsuzluk imkanlarının, artık küçük balıklara kalmadığı, büyük balıkların elinde toplanmış olduğu söylenebilir.

Tablo

Sıra	Siyasetçi (s12)		Memur (s13)		Rüşvet (s14)		Hakkaniyet (s15)		Tanıdıklar (s16)	
1	Danimarka	0,03	Danimarka	0,02	Danimarka	0,01	Danimarka	0,77	Danimarka	0,38
2	İsviçre	0,09	İsviçre	0,08	Finlandiya	0,01	İsviçre	0,69	Finlandiya	0,51
3	Norveç	0,09	Yeni Zelanda	0,13	İsviçre	0,02	Finlandiya	0,67	Japonya	0,56
4	Hollanda	0,12	Finlandiya	0,14	İrlanda	0,02	Almanya-Batı	0,61	Hollanda	0,58
5	Yeni Zelanda	0,12	İrlanda	0,16	Norveç	0,02	Norveç	0,61	Almanya-Batı	0,59
6	Finlandiya	0,13	Avustralia	0,16	Japonya	0,03	Macaristan	0,54	Norveç	0,63
7	Avustralia	0,15	Almanya-Batı	0,16	İsveç	0,03	Hollanda	0,53	Almanya-Doğu	0,65
8	İsveç	0,17	Norveç	0,17	Yeni Zelanda	0,03	İsveç	0,52	Yeni Zelanda	0,68
9	İtalya	0,26	İsveç	0,19	Türkiye	0,03	Almanya-Doğu	0,48	İsrail-Arap	0,68
10	Almanya-Batı	0,28	İtalya	0,21	Hollanda	0,03	Uruguay	0,47	İsviçre	0,70
11	Kanada	0,29	Kanada	0,22	İtalya	0,03	İrlanda	0,45	İtalya	0,71
12	İrlanda	0,29	Almanya-Doğu	0,22	Almanya-Doğu	0,03	Yeni Zelanda	0,43	Filipinler	0,72
13	Almanya-Doğu	0,30	Tayvan	0,22	Avustralia	0,04	İspanya	0,42	Kanada	0,72
14	Uruguay	0,36	Hollanda	0,23	İspanya	0,04	Türkiye	0,42	Venezuela	0,73
15	Japonya	0,39	Japonya	0,24	Almanya-Batı	0,05	Fransa	0,42	Avustralia	0,74
16	ABD	0,41	Fransa	0,27	Portekiz	0,05	İsrail-Yahudi	0,41	Çek Cumhuriyeti	0,75
17	Şili	0,41	ABD	0,31	ABD	0,05	Avustralia	0,41	Rusya	0,76
18	Fransa	0,43	Uruguay	0,32	Slovenya	0,06	Kanada	0,40	Letonya	0,76
19	Çek Cumhuriyeti	0,49	Slovenya	0,34	Fransa	0,06	Şili	0,40	Hırvatistan	0,77
20	Slovenya	0,50	İspanya	0,34	Kanada	0,06	Letonya	0,38	İsrail-Yahudi	0,77
21	İspanya	0,52	Portekiz	0,34	Polonya	0,07	Hırvatistan	0,38	Güney Afrika	0,77
22	Portekiz	0,53	Çek Cumhuriyeti	0,37	Dominik Cum.	0,07	Venezuela	0,37	Uruguay	0,78
23	Polonya	0,56	Türkiye	0,38	Güney Kore	0,08	Portekiz	0,37	Slovenya	0,79
24	Tayvan	0,56	Güney Kore	0,41	İsrail-Yahudi	0,10	Slovenya	0,37	Macaristan	0,79
25	Güney Afrika	0,57	Şili	0,42	Filipinler	0,10	İtalya	0,36	Fransa	0,80
26	Rusya	0,60	Macaristan	0,43	Uruguay	0,10	Tayvan	0,35	Polonya	0,80
27	Dominik Cum.	0,60	Polonya	0,46	Tayvan	0,10	Çek Cumhuriyeti	0,35	Güney Kore	0,81
28	Venezuela	0,61	Letonya	0,49	Macaristan	0,11	ABD	0,33	İspanya	0,82
29	Türkiye	0,62	Hırvatistan	0,53	İsrail-Arap	0,12	Güney Kore	0,28	Portekiz	0,83
30	Macaristan	0,62	Güney Afrika	0,54	Şili	0,14	Polonya	0,28	Türkiye	0,84
31	Letonya	0,64	Dominik Cum.	0,55	Çek Cumhuriyeti	0,17	Güney Afrika	0,24	Tayvan	0,84
32	Filipinler	0,67	Venezuela	0,55	Güney Afrika	0,18	Japonya	0,20	İrlanda	0,85
33	Güney Kore	0,70	Rusya	0,61	Letonya	0,18	İsrail-Arap	0,13	İsveç	0,85
34	Hırvatistan	0,71	İsrail-Yahudi	0,62	Hırvatistan	0,19	Filipinler	0,11	Şili	0,86
35	İsrail-Yahudi	0,80	Filipinler	0,68	Rusya	0,24	Rusya	0,09	Dominik Cum.	0,86
36	İsrail-Arap	0,80	İsrail-Arap	0,72	Venezuela	0,88	Dominik Cum.	0,06	ABD	0,88

Kaynak: International Social Survey Program 2006 Veritabanı (Türkiye hariç). <http://www.issp.org/index.php>

Not: Yolsuzluğun en yüksek seviyesini gösteren iki cevabın (Örneğin, siyasetçilerin yolsuzluğa bulaşması için "Neredeyse hepsi" ve "Bir çoğu" cevapları) toplamının denek sayısı içindeki oranına göre en düşüğünden en yükseğine göre sıralanmıştır.



Peki yolsuzluğa dair bu algılar iktidara verilen desteği etkiliyor mu? Daha önceki bölümlerde gördüğümüz gibi, yolsuzluğa dair algılar iktidar ve muhalefet partilerini destekleyen seçmenler arasında oldukça farklı. Seçmenlerin belirli bir partiye karşı hissettikleri yakınlığın, yolsuzluğa dair algılarını etkileyip etkilemediğini anlamak ve bu etkileri kısmen de olsa kontrol etmek için, çok çeşitli değişkenler içeren bir tahmin modeli (logit modeli) kurduk. Bu modeli kurarken, bir de özellikle Mart 2014 yerel seçimlerinde seçmenlerin AKP'ye oy vermiş olup olmamanın ayrımını yapan bir değişken de dahil ettik. Bunların yanısıra, Türkiye'de ve diğer ülkelerde seçmenlerin ülkelerindeki ekonomik duruma dair algının da önemli bir etken olmasından dolayı, bu algıyı da modele dahil ettik.

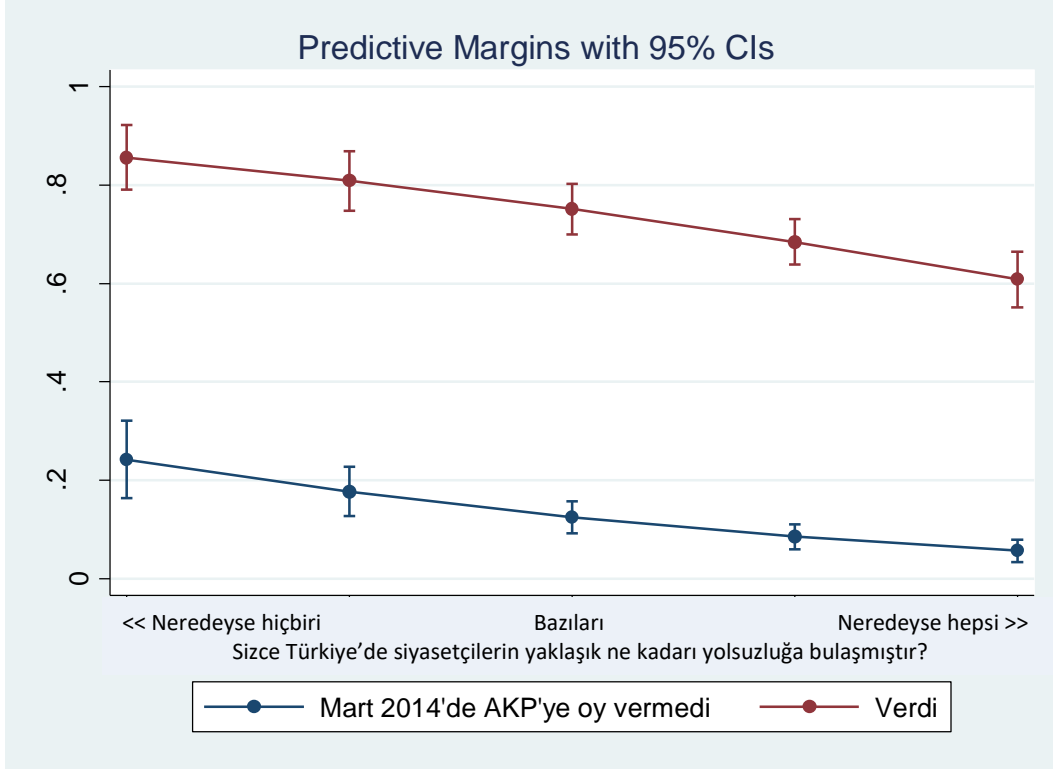
On iki yıllık AKP iktidarı süresindeki uzun vadedeki ekonomik başarılarından sık sık bahsedilir. Ancak kısa vadedeki ekonomik durumla ilgili algının seçmenleri yine de etkileyip etkilemediği merak konusudur, çünkü iktidar, seçmenlerden geçmişte kazandığı krediyle (güvenle), geçici olumsuzların etkisini belki de telfai edebilir, unutturabilir. Modelde bu olasılığı da inceleyeceğiz. Sonuçta tüm bu kriterleri dikkate alarak şu şekilde bir model oluşturduk:

AKP'ye oy verme olasılığı = *cinsiyet + yaş + eğitim seviyesi + sağ-sol ekseninde siyasi kimlik + etnik köken + dindarlık seviyesi + aylık hane geliri + bölge + Mart 2014'te AKP'ye oy verip vermediği + siyasetçilerin yolsuzluğu + son 12 ayda ülke ekonomisinin durumu + son 5 yılda ülke ekonomisinin durumu*

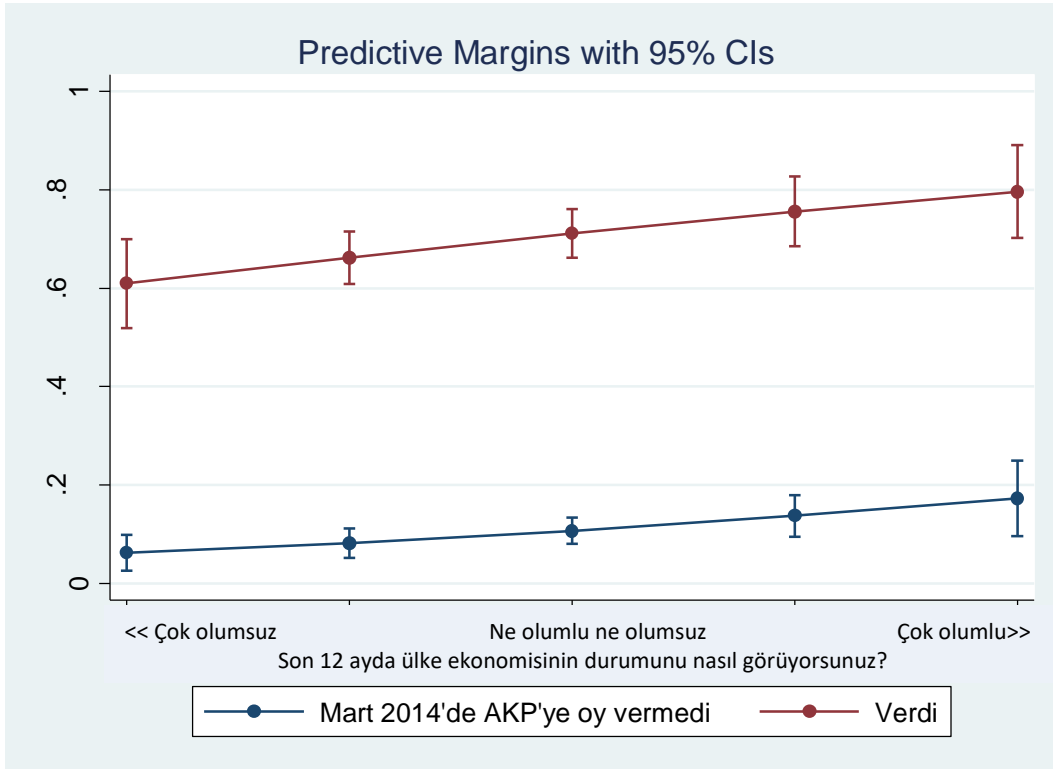
Bu tahmin modelinden çıkan sonuçlara dayanarak, Mart 2014'te AKP'ye oy vermiş olanlar ve oy vermemiş olanlar arasında ayırım yaparak somut olarak üç değişkenin etkisini aşağıdaki üç grafikte gösterdim: siyasetçilerin yolsuzluk yaptığına dair algı; son beş senelik ülke ekonomisine dair algı ve son 12 aylık ülke ekonomisine dair algı.



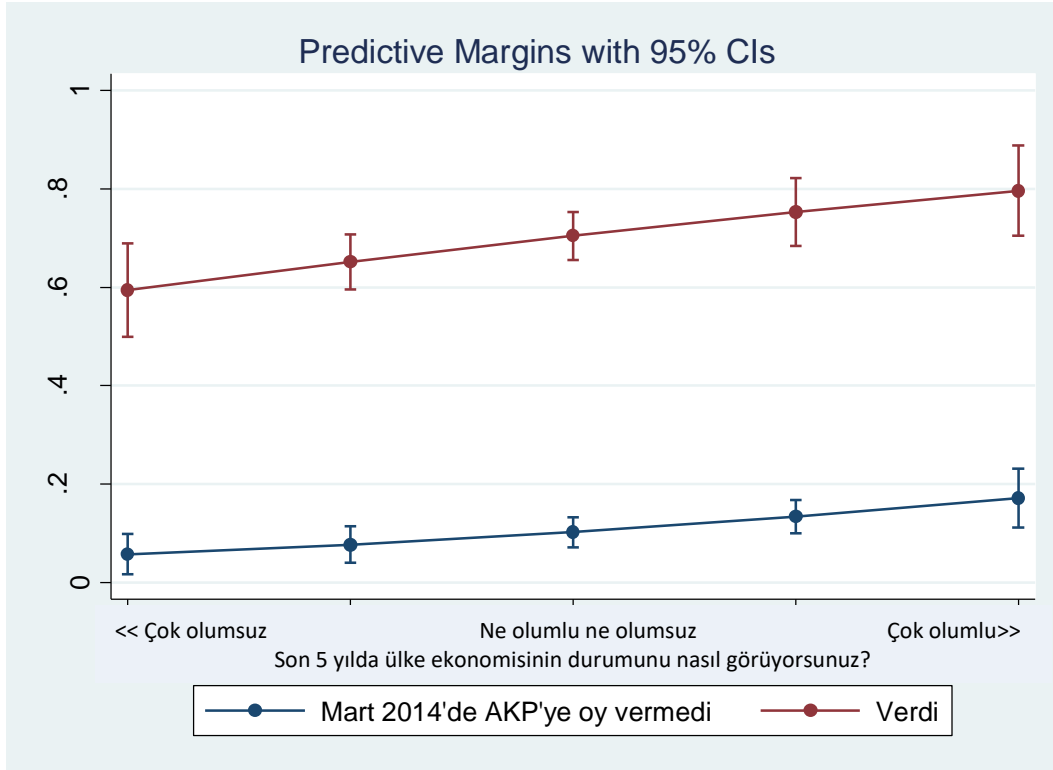
Grafik 1 Siyasetçilerin yolsuzluk yaptığına dair algının AKP'ye oy verme olasılığına etkisi



Grafik 2: Son 12 aylık ülke ekonomisine dair algının AKP'ye oy verme olasılığına etkisi



Grafik 3 Son beş yıllık ülke ekonomisine dair algının AKP'ye oy verme olasılığına etkisi



Bu bulgulara göre üç yorum yapılabilir:

1. Üç değişken birbirinden bağımsız olarak AKP'ye oy verip vermemeyi etkiliyor. Üç değişkenin her birinin AKP oyunda belirli bir yükseliş etkisine sahip olduğu istatistiki olarak saptanmıştır.
2. Buna rağmen, **parti aidiyetinin etkisi o kadar güçlü ki**, bu üç değişkenin hiçbiri Mart 2014'te oyunu AKP'ye vermiş olanları, olası bir seçimde AKP'ye oy vermemeye (yani olasılığı 0,5'ten daha düşmesine) ikna edemiyor. Aynı şekilde yine üç değişkenin hiçbiri Mart 2014'te AKPY' oy vermemiş olanları olası bir seçimde AKP'ye oy vermeye (yani olasılığı 0,5'in üzerine çıkmasına) ikna edemiyor. Bu üç değişken arasında çizgisi 0,5 olasılığıyla kesişen değişken bulunmuyor, yani **hiçbiri kayda değer oranda siyasi tercih değişikliği sağlayamıyorlar**.
3. **Kısa vadeli ekonomik duruma dair algı**, seçmenlerin iktidara verdiği desteği uzun vadeli ekonomik duruma dair algı kadar etkiliyor. Seçmen sadece son 5 yıllık ekonomik performansa bakmakla kalmayıp, son bir yıllık ekonomik performansı da değerlendirmesine dahil ediyor. Diğer bir deyişle, seçmenler şu **anda yaşadığı ekonomi sıkıntısı, geçmişteki durumla ilgili memnuniyetiyle telafi etmeye razı görünmüyor**.





3. ARAŞTIRMANIN KÜNYESİ

3.1. Araştırmanın Genel Tanımı

Bu raporun dayanağı olan araştırma, KONDA Barometresi aboneleri için, KONDA Araştırma ve Danışmanlık A.Ş. tarafından gerçekleştirilmiştir.

Araştırmanın saha çalışması 11-12 Ekim 2014 tarihlerinde gerçekleştirilmiştir. Bu rapor, Türkiye'deki 18 yaş üstü yetişkin nüfusun, saha çalışmasının yapıldığı günlerdeki siyasal eğilimlerini, tercihleri ve profillerini yansıtmaktadır.

Araştırma, Türkiye'nin 18 yaş üstü yetişkin nüfusunu temsil edecek deneklerin tercihlerindeki eğilim ve değişimleri belirlemek ve izlemek için tasarlanmış ve uygulanmıştır.

Araştırmanın bulgularının hata payı, yüzde 95 güven aralığında +/- 2, yüzde 99 güven aralığında yüzde +/- 2,6'dır.

3.2. Örneklem

Örneklem, ADNKS (Adrese Dayalı Nüfus Kayıt Sistemi) verilerine dayalı mahalle ve köylerin nüfus büyüklükleri ve eğitim seviyeleri verileri ile 12 Haziran 2011 genel seçimlerinin mahalle ve köy sonuçları katmanlandırılarak hazırlanmıştır.

Yerleşim yerleri önce kırsal/kent/metropol olarak ayrıştırılmış ve 12 bölge esas alınarak örneklem tespit edilmiştir.

Araştırma kapsamında, 32 ilin merkez dâhil 99 ilçesine bağlı 148 mahalle ve köyünde 2589 kişiyle hanelerinde yüzyüze görüşülerek gerçekleştirilmiştir.

Gidilen il	32
Gidilen ilçe	99
Gidilen mahalle/köy	148
Görüşülen denek	2589

Her bir mahallede gerçekleştirilen 18 anket için yaş ve cinsiyet kotası uygulanmıştır.

Yaş grubu	Kadın	Erkek
18-28 yaş	3 denek	3 denek
29-44 yaş	3 denek	3 denek
44 yaş ve üstü	3 denek	3 denek



	Düzey 1 (12 bölge)	Gidilen iller
1	İstanbul	İstanbul
2	Batı Marmara	Balıkesir, Edirne, Tekirdağ
3	Ege	İzmir, Denizli, Kütahya, Uşak
4	Doğu Marmara	Bursa, Eskişehir, Kocaeli
5	Batı Anadolu	Ankara, Konya
6	Akdeniz	Adana, Antalya, Hatay, Mersin
7	Orta Anadolu	Kayseri, Sivas
8	Batı Karadeniz	Samsun, Tokat, Zonguldak
9	Doğu Karadeniz	Giresun, Trabzon
10	Kuzeydoğu Anadolu	Erzincan
11	Ortadoğu Anadolu	Elazığ, Malatya, Van
12	Güneydoğu Anadolu	Diyarbakır, Gaziantep, Siirt, Şanlıurfa

Görüşülen deneklerin bölgelere ve yerleşim yerleri türüne göre dağılımı aşağıdaki tablodadır.

	Anketin yapıldığı bölge	Kır	Kent	Metropol	Toplam
1	İstanbul			18,3	18,3
2	Batı Marmara	2,1	3,4		5,5
3	Ege	3,8	6,1	5,4	15,3
4	Doğu Marmara	1,4	2,8	5,2	9,4
5	Batı Anadolu	,7		10,4	11,1
6	Akdeniz	3,5	2,7	6,0	12,2
7	Orta Anadolu	1,4	2,0	1,4	4,8
8	Batı Karadeniz	2,8	3,1		5,9
9	Doğu Karadeniz	1,4	1,9		3,3
10	Kuzeydoğu Anadolu	1,4			1,4
11	Ortadoğu Anadolu	1,4	2,1		3,5
12	Güneydoğu Anadolu	2,1	3,0	4,1	9,2
	Toplam	22,0	27,1	50,9	100,0



4. TÜM CEVAP DAĞILIMLARI

4.1. Deneklerin Profili

Cinsiyet	Yüzde
Kadın	47,5
Erkek	52,5
Toplam	100,0

Yaş	Yüzde
18 - 28 yaş	27,8
29 - 43 yaş	34,5
44+ yaş	37,7
Toplam	100,0

Eğitim durumu	Yüzde
Okuryazar değil	5,2
Diplomasız okur	2,7
İlkokul mezunu	31,3
Ortaokul/ilköğretim mezunu	15,6
Lise mezunu	30,7
Üniversite mezunu	13,5
Yüksek lisans / doktora	,9
Toplam	100,0

Aylık hane geliri	Yüzde
300 TL ve altı	1,0
301 - 700 TL	4,1
701 - 1200 TL	29,5
1201 - 2000 TL	37,9
2001 - 3000 TL	16,0
3001 TL ve üstü	11,4
Toplam	100,0



Çalışma durumu	Yüzde
Devlet memuru	5,3
Özel sektör	6,7
İşçi	8,8
Esnaf	8,7
Tüccar / işadami	,8
Serbest meslek sahibi	1,3
Çiftçi, ziraatçı, hayvancı	4,7
Çalışıyor, diğer	4,6
Emekli	12,9
Ev kadını	30,2
Öğrenci	10,2
İşsiz	4,9
Çalışamaz halde	1,0
Toplam	100,0

Hayat tarzı kümesi	Yüzde
Modern	25,9
Geleneksel muhafazakar	48,7
Dindar muhafazakar	25,4
Toplam	100,0

Örtünme durumu	Yüzde
Örtünmüyor	30,7
Başörtüsü	48,8
Türban	7,9
Çarşaf	,6
Bekar erkek	12,0
Toplam	100,0



Etnik köken	Yüzde
Türk	81,1
Kürt	10,9
Zaza	1,2
Arap	3,1
Diğer	3,7
Toplam	100,0

Din/Mezhep	Yüzde
Sünni Müslüman	90,8
Alevi Müslüman	6,0
Diğer	3,2
Toplam	100,0

Dindarlık	Yüzde
İnançsız	3,4
İnançlı	29,3
Dindar	56,6
Sofu	10,7
Toplam	100,0



Haber seyrettiği TV kanalı	Yüzde
ATV	11,5
CNNTürk	2,5
Fox TV	9,5
Habertürk	3,3
Halk TV	3,2
Kanal 7	2,7
Kanal D	11,8
Kanaltürk	,9
NTV	3,7
Roj TV	,8
Samanyolu	3,5
Show TV	4,4
Star	5,3
TRT	10,9
Ulusal	1,5
Yerel kanallar	2,0
Diğer kanallar	8,5
Cevap yok	14,0
Toplam	100,0

Okuduğu gazete	Yüzde
Cumhuriyet	1,3
Haber Türk	2,1
Hürriyet	5,9
Milliyet	2,8
Posta	9,2
Sabah	6,9
Sözcü	6,9
Zaman	2,7
Diğer gazeteler	13,3
Okumuyor	27,1
Cevap yok	21,9
Toplam	100,0



Hane kiři sayısı	Yüzde
1 - 2 kiři	18,3
3 - 5 kiři	66,0
6 - 8 kiři	13,4
9 ve daha fazla kiři	2,3
Toplam	100,0

Otomobiliniz var mı?	Yüzde
Evet	40,7
Hayır	59,3
Toplam	100,0

Oturulan evin tipi	Yüzde
Geleneksel ev	41,9
Gecekondu	5,2
Apartman	47,2
Lüks konut	5,7
Toplam	100,0

Yerleşim Kodu	Yüzde
Kır	22,0
Kent	27,1
Metropol	50,9
Toplam	100,0



Anketin yapıldığı bölge	Yüzde
İstanbul	18,3
Batı Marmara	5,5
Ege	15,3
Doğu Marmara	9,4
Batı Anadolu	11,1
Akdeniz	12,2
Orta Anadolu	4,8
Batı Karadeniz	5,9
Doğu Karadeniz	3,3
Kuzeydoğu Anadolu	1,4
Ortadoğu Anadolu	3,5
Güneydoğu Anadolu	9,2
Toplam	100,0

Doğum yeri	Yüzde
İstanbul	6,8
Batı Marmara	5,3
Ege	13,5
Doğu Marmara	6,5
Batı Anadolu	9,1
Akdeniz	11,5
Orta Anadolu	8,4
Batı Karadeniz	9,2
Doğu Karadeniz	6,7
Kuzeydoğu Anadolu	5,3
Ortadoğu Anadolu	6,5
Güneydoğu Anadolu	10,8
Yurtdışı	,5
Toplam	100,0



Baba doğum yeri	Yüzde
İstanbul	2,3
Batı Marmara	5,5
Ege	12,2
Doğu Marmara	5,4
Batı Anadolu	7,7
Akdeniz	11,1
Orta Anadolu	9,5
Batı Karadeniz	10,1
Doğu Karadeniz	8,6
Kuzeydoğu Anadolu	6,7
Ortadoğu Anadolu	7,5
Güneydoğu Anadolu	11,5
Yurtdışı	1,9
Toplam	100,0

4.2. Ayın Teması: Yolsuzluk ve Ekonominin Siyasi Tercihlere Etkisi

Sizce Türkiye’de siyasetçilerin yaklaşık ne kadarı yolsuzluğa bulaşmıştır?	Yüzde
Neredeyse hiçbiri	5,5
Çok azı	8,5
Bazıları	23,7
Bir çoğu	33,1
Neredeyse hepsi	29,2
Toplam	100,0

Peki sizce Türkiye’de memurların yaklaşık ne kadarı yolsuzluğa bulaşmıştır?	Yüzde
Neredeyse hiçbiri	6,6
Çok azı	15,3
Bazıları	38,6
Bir çoğu	28,5
Neredeyse hepsi	10,9
Toplam	100,0



Son beş yılda, kaç kere bir memur bir hizmet sağlamak için sizden veya ailenizden birinden rüşvet veya iyilik istedi ve istediğini ima etti?	Yüzde
Hiçbir zaman	73,5
Nadiren	14,8
Bazen	9,0
Sık sık	1,7
Her zaman	1,1
Toplam	100,0

Sizce devlet memurları sizin gibi insanlara ne sıklıkla hakkaniyetli biçimde davranıyor?	Yüzde
Hiçbir zaman	17,1
Nadiren	26,2
Bazen	30,2
Sık sık	16,0
Her zaman	10,5
Toplam	100,0

Sizce Türkiye’de devlet memurlarının insanlara nasıl davrandıkları kimin kimi tanıdığına göre değişiyor mu?	Yüzde
Kesinlikle değişiyor	48,3
Muhtemelen değişiyor	37,8
Muhtemelen değişmiyor	8,4
Kesinlikle değişmiyor	5,4
Toplam	100,0

Ülkemizdeki gelir dağılımında ne derece eşit olduğumuzu düşünüyoruz?	Yüzde
Eşitiz	7,4
Biraz eşitiz	13,0
Pek eşit değiliz	26,2
Eşit değiliz	53,4
Toplam	100,0



Son 12 ayda ülke ekonomisinin durumunu nasıl görüyorsunuz?	Yüzde
Çok olumsuz	12,8
Olumsuz	32,4
Ne olumlu ne olumsuz	24,9
Olumlu	26,3
Çok olumlu	3,7
Toplam	100,0

Son 12 ayda ailenizin ekonomik durumunu nasıl görüyorsunuz?	Yüzde
Çok olumsuz	8,3
Olumsuz	27,4
Ne olumlu ne olumsuz	37,4
Olumlu	25,1
Çok olumlu	1,8
Toplam	100,0

Son beş yılda ülke ekonomisinin durumunu nasıl görüyorsunuz?	Yüzde
Çok olumsuz	10,4
Olumsuz	28,5
Ne olumlu ne olumsuz	26,3
Olumlu	29,6
Çok olumlu	5,1
Toplam	100,0

Son beş yılda ailenizin ekonomik durumunu nasıl görüyorsunuz?	Yüzde
Çok olumsuz	7,4
Olumsuz	25,9
Ne olumlu ne olumsuz	35,9
Olumlu	28,7
Çok olumlu	2,0
Toplam	100,0



Gelecek 12 ayda ülke ekonomisinin durumunu nasıl görüyorsunuz?	Yüzde
Çok olumsuz	15,4
Olumsuz	30,6
Ne olumlu ne olumsuz	27,3
Olumlu	23,5
Çok olumlu	3,3
Toplam	100,0

Gelecek 12 ayda ailenizin ekonomik durumunu nasıl görüyorsunuz?	Yüzde
Çok olumsuz	9,5
Olumsuz	25,9
Ne olumlu ne olumsuz	36,9
Olumlu	25,0
Çok olumlu	2,7
Toplam	100,0

Herkes daha fazla vergi verecek olsa bile, emeklilik, sağlık yardımı, işsiz veya dar gelirli olanları destekleyen sosyal kamu hizmetleri iyileştirilmelidir.	Yüzde
Kesinlikle yanlış	4,8
Yanlış	12,0
Ne doğru ne yanlış	15,6
Doğru	43,7
Kesinlikle doğru	23,8
Toplam	100,0

Vergileri azaltmak için, gerekiyorsa emeklilik, sağlık yardımı, işsiz veya dar gelirli olanları destekleyen sosyal kamu hizmetleri azaltılmalıdır.	Yüzde
Kesinlikle yanlış	28,3
Yanlış	40,3
Ne doğru ne yanlış	17,1
Doğru	11,4
Kesinlikle doğru	2,9
Toplam	100,0



Siyasi açıdan Türkiye’de yıllardır sağ – sol – merkez diye bir gelenek var. Siz kendinizi siyasi görüş olarak nerede tanımlarsınız?	Yüzde
Sol	14,2
Ortanın solu	4,3
Merkez	16,8
Ortanın sağ	5,4
Sağ	26,6
Hiçbiri	32,7
Toplam	100,0

Meclis başkanı kimdir? Halen TBMM Meclis Başkanlığı görevini kim yürütmektedir?	Yüzde
Doğru isim/kurum	50,7
Farklı isim	3,1
Bilmiyor	46,2
Toplam	100,0

Milli Eğitim bakanı kimdir? Halen Milli Eğitim Bakanlığı görevini kim yürütüyor?	Yüzde
Doğru isim/kurum	38,7
Farklı isim	2,7
Bilmiyor	58,6
Toplam	100,0

Türkiye’de seçim işlemlerini hangi kurum yürütür?	Yüzde
Doğru isim/kurum	57,5
Farklı isim	3,3
Bilmiyor	39,2
Toplam	100,0

Telekomünikasyon hizmetleri (telefon, internet) hangi bakanlığa bağlıdır?	Yüzde
Doğru isim/kurum	35,1
Farklı isim	11,7
Bilmiyor	53,1
Toplam	100,0



Emniyet teşkilatı, hangi bakanlığa bağlıdır?	Yüzde
Doğru isim/kurum	42,1
Farklı isim	8,5
Bilmiyor	49,4
Toplam	100,0



5. TERİMLER SÖZLÜĞÜ

Barometre raporlarında yer alan tüm bulgular, araştırmaların saha çalışmalarında görüşülen kişilerle yüzyüze yapılan anketlerde sorulan sorulara dayandırılmaktadır. Bazı sorular ve cevap seçenekleri sonrasında kısaltılarak veya basitleştirilerek, raporda gündelik dilde kullanılan terimlerle ifade edilmektedir. Örneğin kendini ne kadar dindar gördüğüne dair soruya cevaben “İnançlı ama dinin gereklerini pek yerine getiremeyen biri” için, raporda kısaca “inançlı” ifadesi kullanılmaktadır. Bu bölüm hem Barometre raporunu eline ilk defa alanlar için, hem de terimlerle ilgili açıklamaya ihtiyaç duyanlar için hazırlanmıştır. İlk tabloda terimler ve açıklamaları, daha sonraki tablolarda bu terimlerin kaynağı olan soru ve cevap metinleri yer almaktadır.

Terim	Açıklama
Alevi Müslüman:	Kendi din/mezhebini Alevi Müslüman olarak tanımlayan kişi
Alt orta sınıf:	Kişi başı geliri ortadaki yüzde 60'lık kesimde olan ama otomobili olmayan kesim
Alt sınıf:	Kişi başı geliri en düşük olan yüzde 20'lik kesim
Arap:	Kendi etnik kökenini Arap olan tanımlayan kişi
Başörtülü:	Kendisi veya erkekse eşinin başörtüsü ile örtündüğünü belirten kişi
Çarşaf:	Kendisi veya erkekse eşinin çarşafı ile örtündüğünü belirten kişi
Dindar:	Dinin gereklerini yerine getirmeye çalışan dindar biri
Dindar muhafazakar:	Kendi hayat tarzını dindar muhafazakar olarak tanımlayan kişi
Geleneksel muhafazakar:	Kendi hayat tarzını geleneksel muhafazakar olarak tanımlayan kişi
İnançlı:	İnançlı ama dinin gereklerini pek yerine getiremeyen biri
İnançsız:	Dinin gereklerine pek inanmayan biri
Kent:	Nüfusun 4000'in üstünde olan yerleşim yerleri (idari tanımdan farklıdır)
Kır:	Nüfusun 4000'in altında olan yerleşim yerleri (idari tanımdan farklıdır)
Kürt:	Kendi etnik kökenini Kürt olan tanımlayan kişi
Metropol:	Nüfusu en yüksek 15 şehrin bütünleşik şehir merkezi sınırlarındaki yerleşim yerleri (idari tanımdan farklıdır)
Modern:	Kendi hayat tarzını modern olarak tanımlayan kişi
Örtünmeyenler:	Kendisi veya erkekse eşinin örtünmediğini belirten kişi
Sofu:	Dinin tüm gereklerini tam yerine getiren dindar biri
Sünni Müslüman:	Kendi din/mezhebini Sünni Müslüman olarak tanımlayan kişi
Türbanlı:	Kendisi veya erkekse eşinin türbanla örtündüğünü belirten kişi



Türk:	Kendi etnik kökenini Türk olan tanımlayan kişi
Üst sınıf:	Kişi başı geliri en yüksek olan yüzde 20'lik kesim
Yeni orta sınıf:	Kişi başı geliri ortadaki yüzde 60'lık kesimde olan ve otomobili olan kesim
Zaza:	Kendi etnik kökenini Zaza olan tanımlayan kişi

Terimlerin kaynağı olan soru ve veriler:

Kendinizi, hayat tarzı bakımından aşağıda sayacağım üç gruptan hangisinde sayarsınız?

Modern

Geleneksel muhafazakar

Dindar muhafazakar

Eşiniz veya siz, sokağa çıkarken başınızı örtüyor musunuz? Nasıl örtüyorsunuz?

Örtünmüyor

Başörtüsü

Türban

Çarşaf

Bekar erkek

Hepimiz Türkiye Cumhuriyeti vatandaşıyız, ama değişik etnik kökenlerden olabiliriz; Siz kendinizi, kimliğinizi ne olarak biliyorsunuz veya hissediyorsunuz?

Türk

Kürt

Zaza

Arap

Diğer

Kendinizi ait hissettiğiniz dininiz ve mezhebiniz nedir?

Sünni Müslüman

Alevi Müslüman

Diğer



Dindarlık açısından kendinizi aşağıda okuyacaklarımdan hangisiyle tarif edersiniz?

İnançsız

İnançlı

Dindar

Sofu

Yerleşim Kodu (Örneklemeden gelen veri)

Kır

Kent

Metropol

Ekonomik sınıflar (hanedeki kişi sayısı, hane geliri ve otomobil sahipliği kullanılarak hesaplanıyor)

Alt sınıf

Alt orta sınıf

Yeni orta sınıf

Üst sınıf



Yıldızposta Caddesi
Çiğdem Apt. No:11 D:6
Esentepe - Şişli / İstanbul
Tel: 212 275 17 66
Faks: 212 275 17 68

www.konda.com.tr
<http://twitter.com/kondaarastirma>