

KONDA

Barometresi

TEMALAR

Adalet ve Hukuk Algısı
MAYIS 2016

(Bu rapor abonelerimizle yaptığımız sözleşmelere uygun olarak yayınlanmıştır.)

KONDA
ARAŞTIRMA VE DANIŞMANLIK



İÇİNDEKİLER

1. YÖNETİCİ ÖZETİ.....	4
2. AYIN TEMASI: ADALET ve HUKUK ALGISI.....	5
2.1. Giriş	5
2.2. Adaletin Tanımı.....	9
2.3. Yargının Tanımı	13
2.4. Hukukun Üstünlüğü.....	18
2.5. Hükümetin Denetimine Dair Anlayış	26
2.6. Yargıda Tarafsızlık Algısı.....	32
2.7. Mahkemeleri Değerlendirme.....	36
2.8. Kanunsuzluğu Uygun Görme – Hangi Durumlarda Kanun Dışına Çıkılabilir.....	40
2.9. Hukuk Dışı Çözüm Arayışı	45
2.10.Sonuç	49
3. ARAŞTIRMANIN KÜNYESİ.....	50
3.1. Araştırmanın Genel Tanımı	50
3.2. Örneklem.....	50
4. TÜM CEVAP DAĞILIMLARI	52
4.1. Deneklerin Profili	52
4.2. Adalet ve Hukuk Algısı.....	56
5. TERİMLER SÖZLÜĞÜ.....	64





1. YÖNETİCİ ÖZETİ

Bu rapora esas olan araştırma 7-8 Mayıs 2016 tarihlerinde 27 ilin merkez dahil 104 ilçesine bağlı 153 mahalle ve köyünde 2685 kişiyle hanelerinde yüz yüze görüşülerek gerçekleştirilmiştir.

AYIN TEMASI: Adalet ve Hukuk Algısı

Bu ayın teması 6 yıl önce Mayıs'10 Barometresi kapsamındaki aylık temanın tekrarı niteliğinde ve toplumun adalet ve hukuk algısında nelerin değiştiğini ortaya koyuyor. Adaletin tanımı, yargının tanımı, hukukun üstünlüğü ve denetlenebilirlik, yargıda tarafsızlık ve kanun dışına çıkma başlıklarıyla ele aldığımız temada, temel olarak insanların hukukun üstünlüğünü ve hükümetin ve kanunların denetlenebilir olması gereğini savunduğu, ancak yargının özellikle zenginlere ve "iktidarın adamı olmaya" göre iltimas geçtiğine ve tarafsız davranmadığına ve mahkemeye gitme deneyiminin hukuka olan güvenini zayıflattığını ortaya koyuyor.

2010'dan 2016'ya olan değişime ilk yüzeysel bakış, toplumda son 6 yılda çok önemli, temelden bir değişim olmadığı izlenimini veriyor. Ancak, yakından analiz edildiğinde hem toplumsal dönüşümler, hem de adalet ve hukuk anlayışının toplumun stratejisi, "oyun planı" hakkında önemli ipuçları sağlıyor. Örneğin yalancı şahitlik, rüşvet, kaçak elektrik/su kullanımı ve namus meselesi gibi konularda kanun dışına çıkılabileceğini savunanlar azınlıkta olsa da 6 yıl içinde görünür şekilde azalmış ve namus meselesi sözkonusu olunca kanunu dikkate almayacağını söyleyenler yüzde 45'ten yüzde 28'e inmiş durumda. Daha önemlisi, kanunların anayasal denetime tabi olması ve hükümetin işlemlerinin yargının denetimine tabi olması yönünde zaten güçlü olan talep her toplumsal kümede daha da artmış durumda. Diğer bir yandan, işten atılma, komşunun rahatsız etmesi gibi durumlarda mahkemeye veya polise gideceğini, yani resmi kanallara başvuracağını belirtenlerde önemli artış olmasa da son 6 yıl içinde neredeyse 4,5 milyon kişinin daha mahkemeye işi düşmüş ve mahkeme deneyimi sonrasında hukukun üstünlüğüne inancı azalanlar, artanlardan daha fazla.

Toplumsal kümeler arasında en çok Kürtlerin ve Sünnilerin son 6 yılda dönüşümleri dikkat çekiyor. Kürtlerin 2010'da hukuk talebi çok daha zayıfken, artık Türklerin de önünde görünüyor ve bu durum, devletin Kürtlere yönelik çeşitli siyaset dışına atma stratejilerine karşı bir taktik olarak düşünülebilir.

Sünnilerin hukuk talebi ise Alevilere kıyasla biraz daha zayıfken, 6 yıl içinde daha güçlü hale gelmiş durumda ve en önemli etkenlerden biri, toplumun eğitim, gelir gibi temel demografik yapısındaki değişimlerin hukuk talebine yansımaları gibi görünüyor.



2. ADALET ve HUKUK ALGISI

2.1. Giriş

2016 Barometre raporlarımız çeşitli soyut ve somut toplumsal temas alanlarına bakarak Türkiye’de bireylerin oyun planlarını ele aldı. Bu ayki Mayıs’16 Barometresi çerçevesinde ise gerek bireylerin doğrudan devlet ile temas alanının, gerekse geleneklerden ve yerleşmiş pratiklerden gelen ahlaki ve etik kurallara ek olarak bireyler arası ilişkilerin sınırlarını belirleyen hukuk üzerine eğiliyoruz.

Ancak, hukuktan bahsederken hukuku sadece kanunlar ya da bu kanunların uygulanışı olarak görmüyoruz. Daha bütünsel bir tanıma göre; hukuk kurallarının ortaya çıkması ve bu kuralların işletilmesi, siyasetten bağımsız olmayan bir süreç olarak karşımıza çıkıyor. Hem kanunları koyanların (yani siyasetçilerin) hem de kanunları uygulayanların (yani adalet bakanlıklarına mensup çeşitli derece ve rütbedeki memurların) dünya görüşleri, öncelikleri ve öngörülleri hukuku şekillendiriyor. Elbette ki bu sadece Türkiye’ye özgü bir durum değil, dünyadaki pek çok devletin vatandaşları için hukukun çelişkili bir doğası var. Bu noktada hukuk kurallarının katı, sabit ve değişmez olduklarına dair algı temel bir yanılsama olabilir. Ancak, hukukun ülkemizdeki ve dünyadaki uygulanış biçimlerine bakarsak gerek yönetenler için gerekse vatandaşlar için hukukun esneyebilen, zamana ve mekâna göre değişebilen bir doğası olduğunu görüyoruz. Eğer böyle olmasaydı kanunları koyanlar sürekli yeni kanunlar yazmak durumunda olmazdı ve evrensel – yani her zamanda ve mekânda aynı şekilde geçerli – hukuk kurallarının varlığından söz edebilirdik. İşte hukukun bu değişkenliğinden dolayı hukuk bireyler için her zaman adalet anlamına gelmiyor, bu iki tanım her zaman üst üste örtüşmüyor.

Hukuku, kanunların tebliği edildiği ve değişmez bir şekilde uygulandığı statik bir sistem olarak görmek yerine; kanun koyanlar, uygulayıcılar ve vatandaşlar tarafından hep birlikte şekillendirilen, son sözün/kararın mahkemelerde değişebildiği ve bireylerin – ya kanunlara uymayarak ya da doğrudan karşı gelerek/reddederek – kanunları koyanlara meydan okuduğu dinamik bir sistem olarak görmek de mümkün. 20. yüzyıl düşünürlerinden Michel de Certeau *Gündelik Hayatın Keşfi* (L'invention du quotidien) (1984) isimli eserinde gündelik hayatın ve toplumsal mekânın kanun koyanlar ile kanunlara uyması beklenenler arasındaki güç ilişkisi tarafından şekillendirdiğini iddia eder. Buna göre kanun koyanlar toplumu denetim altında tutmak için strateji geliştirdikçe, toplumdaki bireyler de bu kanunları bazen dönüştürmek, bazen de bu kanunlara doğrudan karşı gelmek suretiyle çeşitli başkaldırı taktikleri geliştirir.

Her türlü kanun maddesi bu stratejiler ve taktikler arasındaki gerilimin bir ürünü olarak değerlendirilebilir ve gelecekte de bu sözkonusu kanunların bu gerilimler neticesinde yeniden değişmesi ve dönüşmesi kuvvetle muhtemeldir. De Certeau’nun en önemli iddialarından biri de hukukun asla son sözü söylemeyecek olmasıdır, çünkü kanun her zaman vatandaşların taktiklerine maruz kalacaktır; ya

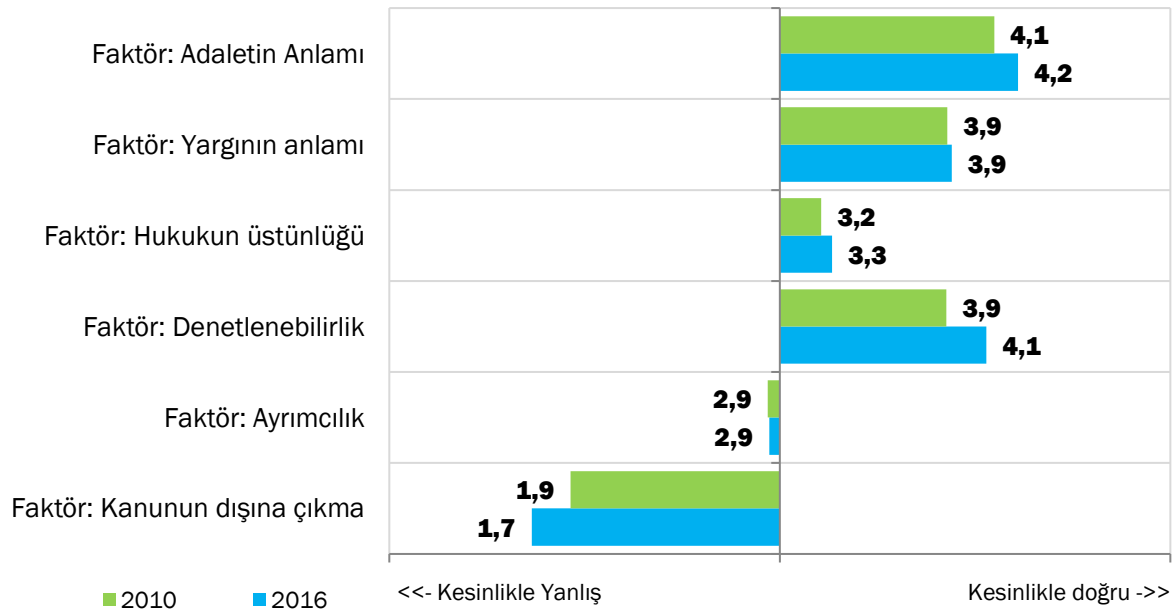


kanunlara uyulmayacaktır, ya kanunun bir boşluğu bulunacaktır ya da eski kanunun geçerliliği yeni kanun koyanlar tarafından tartışmaya açılacaktır.

Bu noktalardan yola çıkarak, toplum ve kanun koyanlar arasındaki gerilimin bir bakımdan doğal ve gerekli olduğunu düşünüyoruz. Ancak, başka bir açıdan bu gerilimin toplumda ne şekilde memnuniyetsizlik yarattığını veya yaratabileceğini ölçmek araştırmacılar olarak bizim vazifemiz. Çünkü bahsettiğimiz gibi hukuk kurallarının konması-uygulanması bireylerde her zaman adaletin tesis edildiği/sağlandığı hissiyatını uyandırmıyor olabilir. Farklı toplumsal kitleler, devlet mekanizması ile olan ilişkilerindeki farklı tarihçelerinden ve deneyimlerinden dolayı hukukun adaleti sağlayıp sağlamadığı meselesine de farklı yaklaşabiliyorlar.

Bu ayki temada hukukla ilgili soruların çok büyük bir kısmı bundan tam altı yıl önce, Mayıs 2010'da, Mayıs'10 Barometresi için sorduklarımızın aynısı ve bulguların karşılaştırılmasına yüzeysel olarak bakıldığında önemli değişimler görülüyor. Altı yıl önce olduğu gibi bu yıl da gerek uygulamalardaki gerekse tanımlamalardaki çeşitlilik ve farklılıklardan dolayı hukuk meselesine altı temel faktörü/ kıstası temel alarak eğiliyoruz.

Farklı faktörlere göre hukuk meselelerine toplumsal yaklaşım (2010-2016)

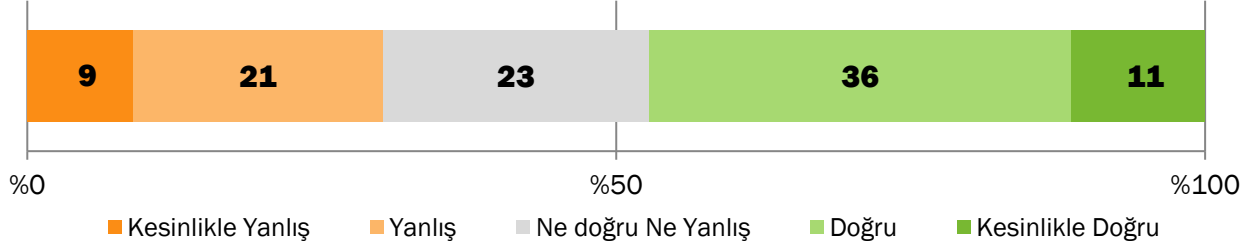


İlk bakışta hukuku ilgilendiren meselelerde toplumsal bir değişim gözlemlemesek de bu durum kronikleşmiş bazı sorunların toplum tarafından algılanmadığı anlamına gelmiyor. Örneğin, araştırmamızda görüştüğümüz kişilere “Suç yapanın yanına kâr kalıyor” önermesine ne kadar katıldıklarını sorduk ve neredeyse her iki kişiden biri



bu önermeye deęişen derecelerde katıldığını, yani cezalandırılması gerekenlerin cezalandırılmadığını belirtiyor.

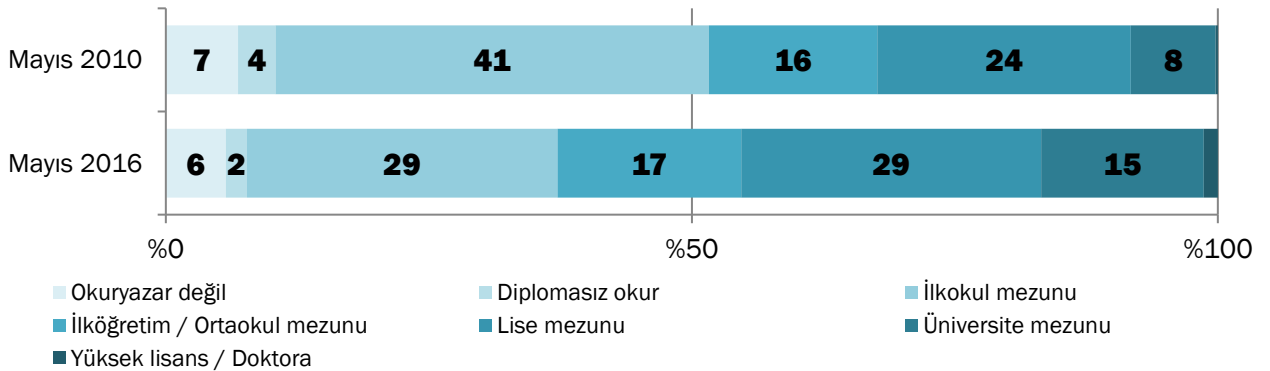
Suç Yapanın Yanına Kâr Kalıyor

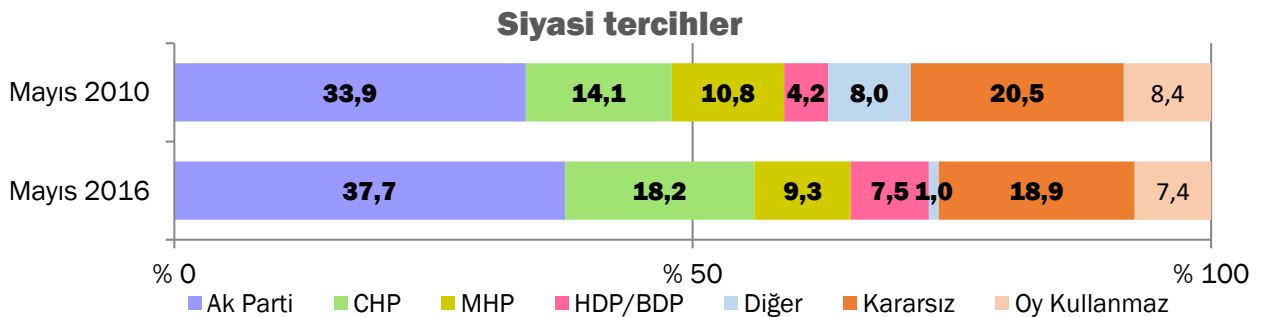
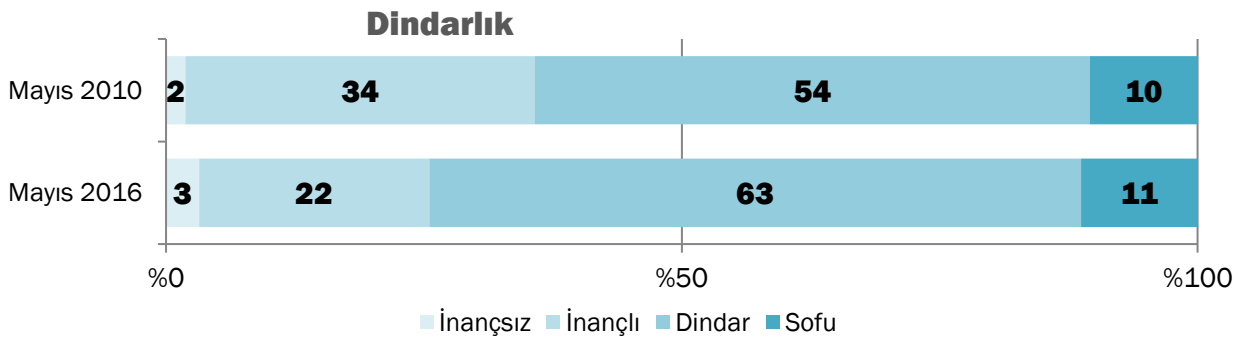
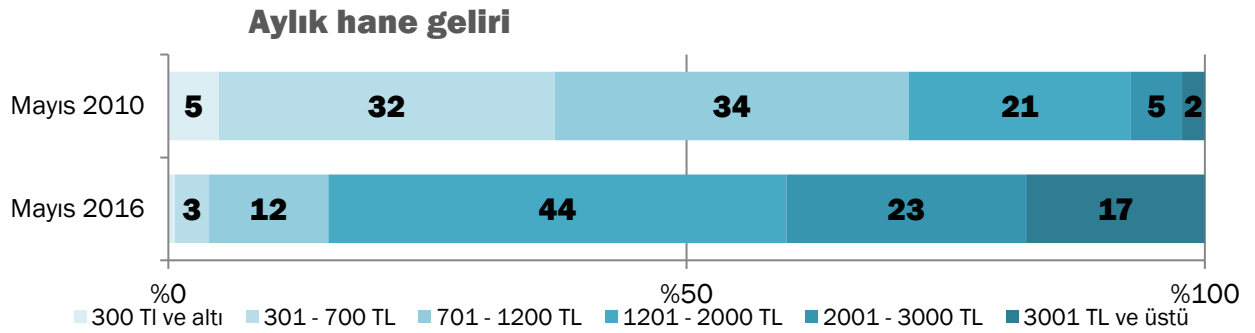
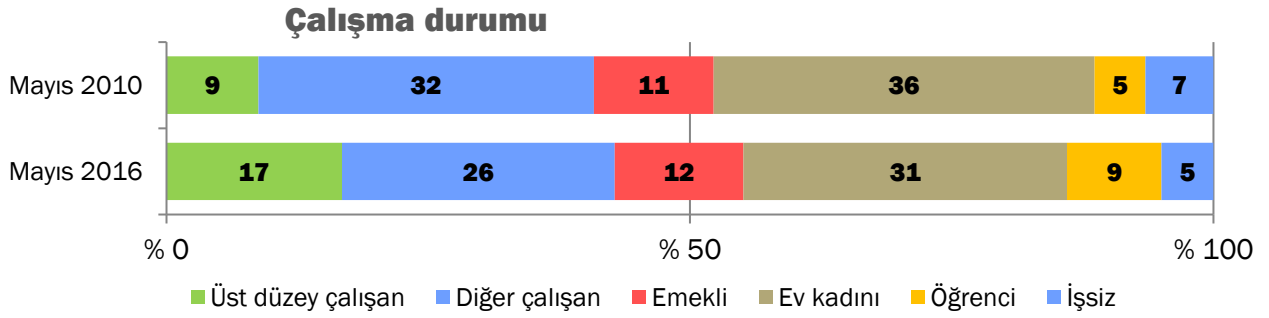


Suçun yapanın yanına kâr kalması örneğinde olduğu gibi, toplum bir bakıma hukuk sistemindeki eksiklikleri ve yanlış uygulamaların oldukça farkında görünüyor. Ancak başka bir açıdan bakıldığında adalete ve yargıya olan inancını da yitirmemiş. Hatta ilerleyen sayfalarda göreceğiniz üzere hukuk sistemine sahip çıkanların ve hukukun gerekliliğini vurgulayanların sayısı dikkate değer şekilde artmış. Elbette ki, aynen 2010 araştırmamızda olduğu gibi farklı mezhep, dindarlık seviyesi, etnik köken ve siyasi parti seçmenliği kıstaslarını temel aldığımızda farklı toplumsal kitlelerin farklı cevaplar verdiklerini görüyoruz. Yukarıdaki grafikte de görüldüğü üzere her on kişiden üçü suçun yapanın yanına kâr kalmadığını belirtiyor. Bu durum hukuk meselelerinin de toplumsal kutuplaşmaya kurban gidebileceğinin sinyalini veriyor. Ancak, belirttiğimiz üzere son altı yılda toplumsal olarak genel bir dönüşüm de yaşanmış.

İlk bakışta ortaya çıkan genel tablo pek fazla deęişmemiş görünüyor. Yine de önermelere verilen “kesinlikle katılıyorum” ya da “kesinlikle katılmıyorum” cevaplarında önemli artışlar gözlemliyoruz. Başka bir deyişle, hukuk, yargı ve adalet konularında toplumun genel değerlendirmesi pek fazla deęişmemiş görünse de, bazı toplumsal kesimlerin hukuk sistemine dair görüşlerinde keskin dönüşümler yaşayanlar var. Bu durumun en temel sebebi olarak Türkiye'nin son altı yıllık demografik deęişimini görüyoruz.

Eğitim durumu





Eğitim grafiğine göre üniversite mezunlarının oranı 8 puandan 15 puana çıkarak neredeyse ikiye katlanmış, ilköğretim mezunları 15 puan düşmüş ve lise mezunları 5 puan kadar artmış. Son altı yılda kendisini dindar olarak görenlerin oranı da neredeyse 10 puan



kadar artmış. Kısaca genel olarak birbiriyle zıt çalışan iki etken olan eğitim ve dindarlık seviyeleri ülkemizde birlikte artış göstermiş.

Önceki araştırmalarımızda tespit ettiğimiz bir başka bir gözlem ise orta sınıfların ise genel olarak toplumun daha alt ve daha üst sınıflarına oranla daha orta-yolcu oldukları, siyaseten en keskin (toplumun genelinden en farklı) görüşlere ise üst ve alt sınıfların sahip oldukları. Gelir sözkonusu olduğunda bir doğru/ters orantıdan ziyade bir çan eğrisinden bahsetmek daha uygun. Önceki sayfadaki grafiğe göre, orta sınıf bir taraftan (nominal gelir göz önünde bulundurulduğunda) genişlerken, üst-orta ve üst sınıflar da genişlemiş. Üst düzey çalışanlar (memur, özel sektör çalışanı, serbest meslek) ve öğrenciler neredeyse iki kat artmış, ev kadınlarının oranı ise 5 puan düşmüş.

Toplumsal kutuplaşma bireylerin hukuk sistemini nasıl değerlendirdikleri ve sistemden neler bekledikleri konularında oldukça belirleyici oluyor. Ancak, toplumsal kutuplaşmanın koordinatlarını verecek olan farklı eğitim durumu, dindarlık seviyesi, gelir düzeyi ve çalışma durumu kümeleri de sabit değiller ve birbirleriyle zıtlıklarını düşüneceğimiz bu kümeler nüfus içinde genişliyorlar. Bu toplumsal ve demografik dönüşümün bireylerin hukuk, adalet ve yargı meselelerine nasıl yaklaştıklarını etkilediğini düşünüyoruz. Özellikle din, mezhep ve siyasi parti tercihini temel alan analizlerimizde bu demografik değişimi de göz önünde bulundurmanızı tavsiye ediyoruz.

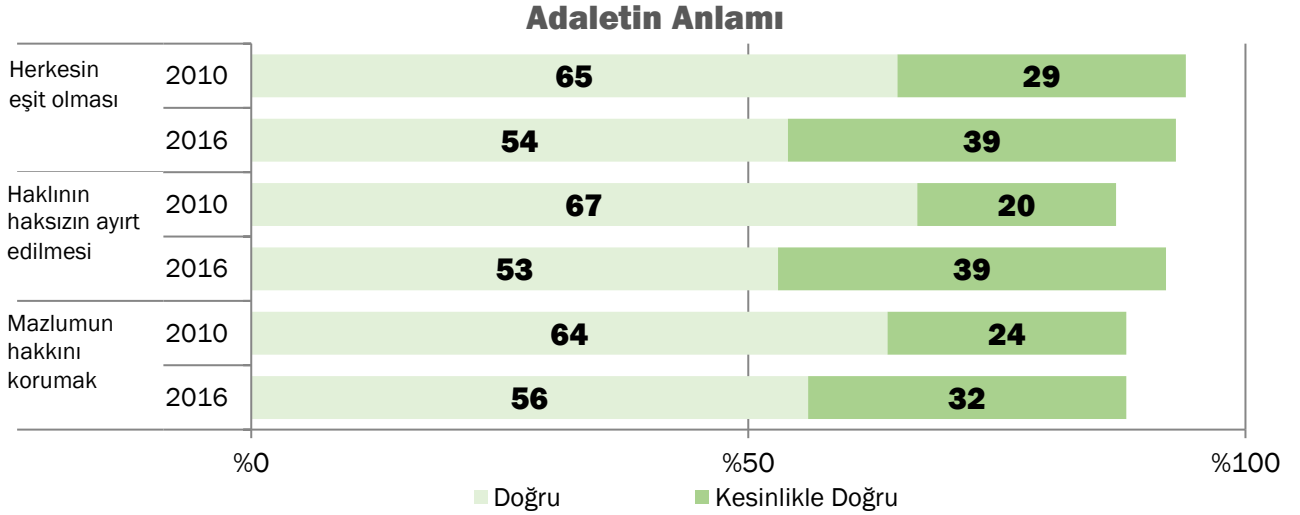
2.2. Adaletin Tanımı

Görüştüğümüz kişilere adaletin kendileri için ne anlama geldiğini sorduk ve şu üç önerme hakkında ne düşündüklerini belirtmelerini istedik: “mazlumun hakkını aramak”, “herkesin dini, kökeni, cinsiyeti, fikri, dili, rengi ne olursa olsun eşit olması” ve “haklının haksızın ayırt edilmesi”. 2010 ve 2016 yıllarındaki cevapları gösteren aşağıdaki grafikten de anlaşıldığı gibi toplumun adaletin üç anlamı konusunda genel olarak fikir birliği içerisinde olduğunu belirtebiliriz.



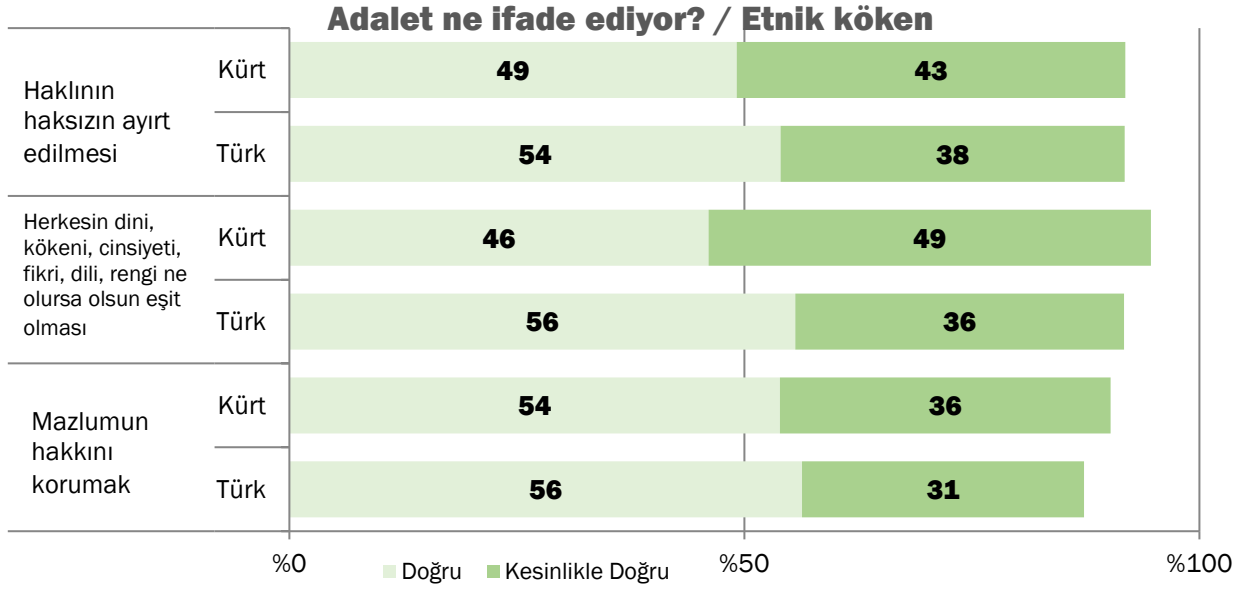


Ancak, geçen 6 yıl içerisinde verilen cevaplardaki keskinleşmeyi de gözden kaçırmamakta fayda var. Bu üç adalet tanımı ile ilgili önermelere verilen “kesinlikle yanlış”, “yanlış”, “ne doğru ne yanlış” cevap dağılımları küçük oranlarda olduğundan dolayı aşağıdaki grafiğe dâhil edilmemiştir.



Son 6 yıllık zaman dilimi içerisinde önermelere toplamda katılanların oranında çok büyük değişiklikler olmamış, ancak “kesinlikle doğru” diyenlerin oranı önemli derecede artmış. Bu keskinleşmenin nedenlerini incelediğimizde ise etnik köken, mezhep ve siyasi tercihin en etkili üç faktör olduğunu gözlemliyoruz. Buna göre kişiler etnik kökenlerine, mezheplerine ve parti tercihlerine göre adaletin bazı anlamlarına daha çok katılıyorlar – başka bir deyişle daha çok vurgu yapıyorlar.

Aşağıdaki grafikte önermelere verilen cevapların etnik kökene göre dağılımını görüyoruz. Buna göre Kürtler, adaletin farklı tanımlarına Türklere göre yüzde 5 ile yüzde 13 arasında değişen oranlarda daha fazla vurgu yapıyorlar. Ancak, en fazla adaletin eşitlik anlamını vurgulamışlar. Halbuki bu farklar 2010 yılında yüzde 1 puan ile 4 puan arasında değişmiş. Kısacası Türklere ve Kürtler arasındaki fark son altı yıl içerisinde açılmış.

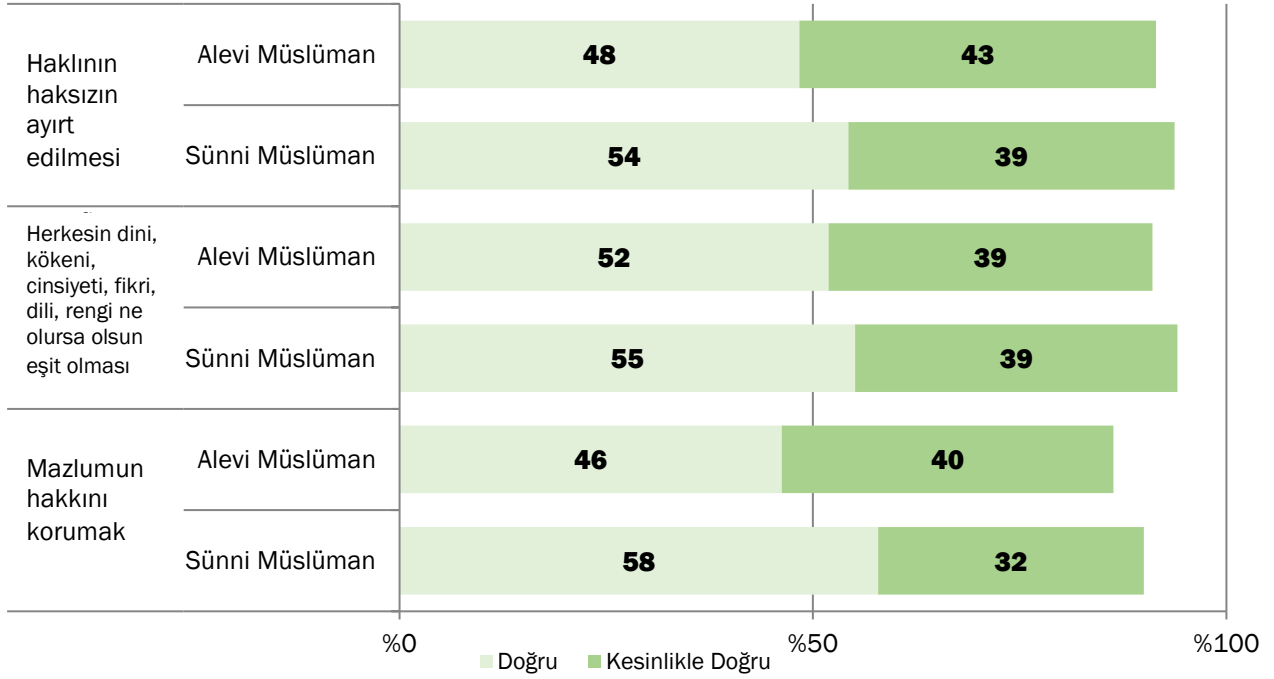


Mezhep üzerinden baktığımızda ise yine bir farklılaşma görüyoruz. Önermelere verilen cevaplar neticesinde ortaya çıkan temel yargılar değişmese de Aleviler ve Sünnilerin verdikleri “kesinlikle doğru” cevaplarında 8 puana varan ayrışmalar/keskinleşmeler mevcut. Ancak, 2010 yılıyla karşılaştığımızda Alevilerin de Sünnilerin de adaletin “mazlumun hakkını aramak” ve “haklının haksızın ayırt edilmesi” şeklindeki tanımlarına daha fazla katılır hale geldiklerini görüyoruz.

Burada en ilgi çekici bulgu ise adaletin eşitlik tanımına vurgu yapan önermeye “kesinlikle katılıyorum” diyen Alevilerin oranı hemen hemen aynı kaldığı halde, Sünniler arasında 2010 yılına kıyasla 11 puan kadar artmış olması. Böylelikle Aleviler ve Sünniler arasında 2016 yılında bu önermeye “kesinlikle katılıyorum” diyenlerin oranı eşitlenmiş.



Adalet ne ifade ediyor? / Din, mezhep

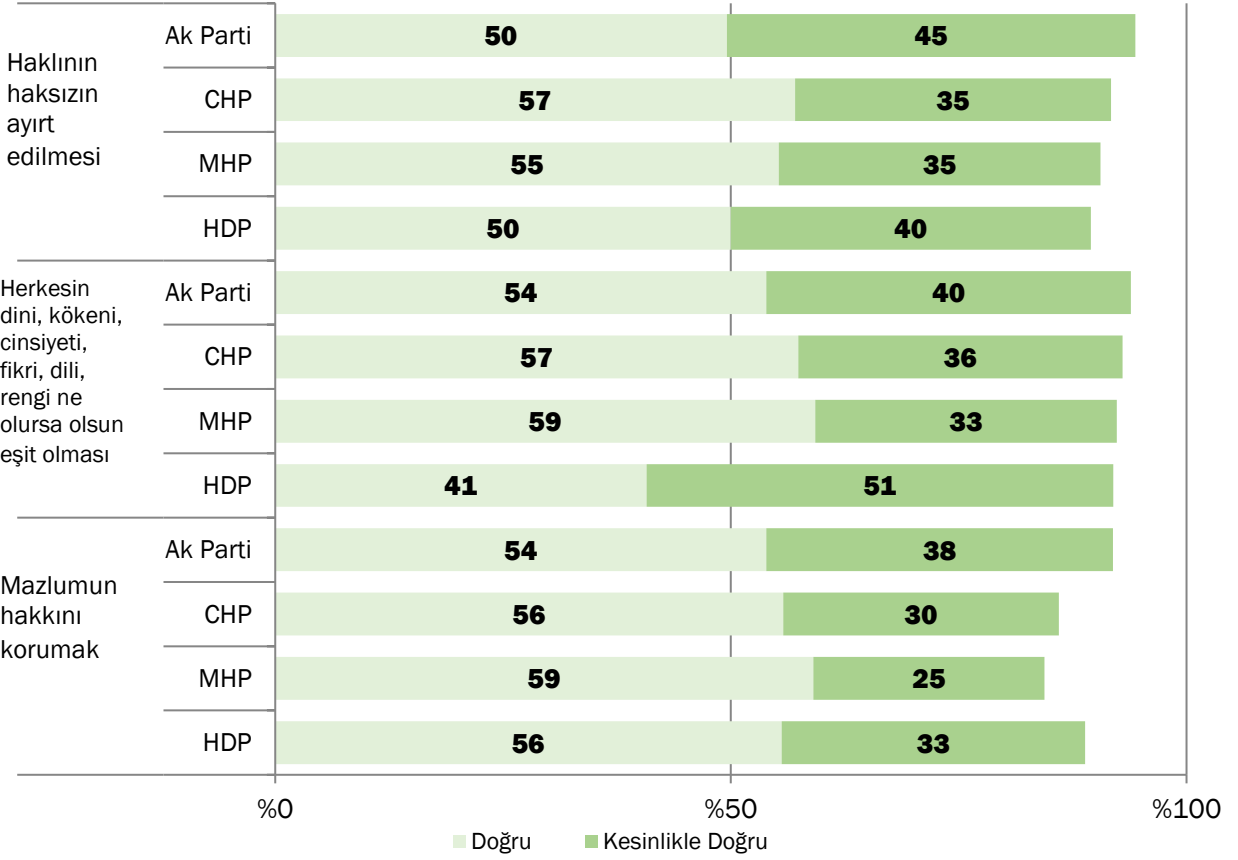


Adaletin tanımına siyasi parti tercihi üzerinden baktığımızda ise yine son altı yılda meydana gelmiş önemli dönüşümlerle karşı karşıya kalıyoruz. İlk ve temel olarak gözümüze çarpan HDP'li seçmenin adaletin "eşitlik" tanımına yüzde 50'nin üzerinde "kesinlikle katılıyorum" diyen tek seçmen grubu olması. Ak Partili seçmenin en fazla katıldığı tanımlama "haklının haksızın ayırt edilmesi" olmuştur. CHP seçmeni ise yine HDP'lilere benzer şekilde en fazla "eşitlik" vurgusu yapmıştır.

2010 yılıyla karşılaştığımız zaman bütün seçmenler bazında neredeyse bütün tanımlamalar için "kesinlikle katılıyorum" deme oranlarında bir artış gözlemliyoruz. Bu noktada yine HDP seçmeni diğer seçmenlere göre ayrı düşüyor ve adalet "mazlumun hakkını aramaktır" ifadesine 2010 yılına kıyasla 6 puan daha az "kesinlikle katılıyorum" diyor. Diğer bütün parti seçmenleri ve adalet tanımları, Türkiye'deki genel eğilime uygun olarak keskinleşirken, HDP seçmeni için bu son altı yıl içinde daha az tercih edilir/daha az açıklayıcı hale gelmiş bir tanımlama oluyor.



Adalet sizin için ne ifade ediyor? / Siyasi tercih



Bu üç temel bulguya göre; adaletin bütün tanımlarına verilen ve toplumsal uzlaşma derecesinde desteğin arttığını, ancak bazı spesifik toplumsal kitlelerin verdiği desteğin daha yoğun olduğunu görüyoruz. Buna göre, Kürtler Türklere, Sünniler de Alevilere kıyasla “eşitlik” vurgularını önemli derecede arttırmışlar. Ak Parti seçmeni ve HDP seçmenleri 2010 yılına göre sırasıyla “eşitlik” vurgularını yüzde 14 ve 13 şeklinde arttırmışlar, ancak toplamda en fazla eşitlik vurgusu yapan HDP seçmeni olmuş.

2.3. Yargının Tanımı

Adaletin anlamına ek olarak, görüştüğümüz kişilere yargının kendileri için ne anlama geldiğini de sorduk ve okuduğumuz şu üç önermeye ne kadar katıldıklarını belirtmelerini istedik: “suçluların cezalandırıldığı yer”, “adaletin dağıtıldığı yer” ve “devletin vatandaşının kanunlara uymasını denetlediği yer”. Aşağıdaki grafikte bu soruya 2016 ve 2010 yıllarında verilen cevaplardan toplumun yargının üç anlamına da çok büyük oranlarda katıldığını iddia etmek mümkün.

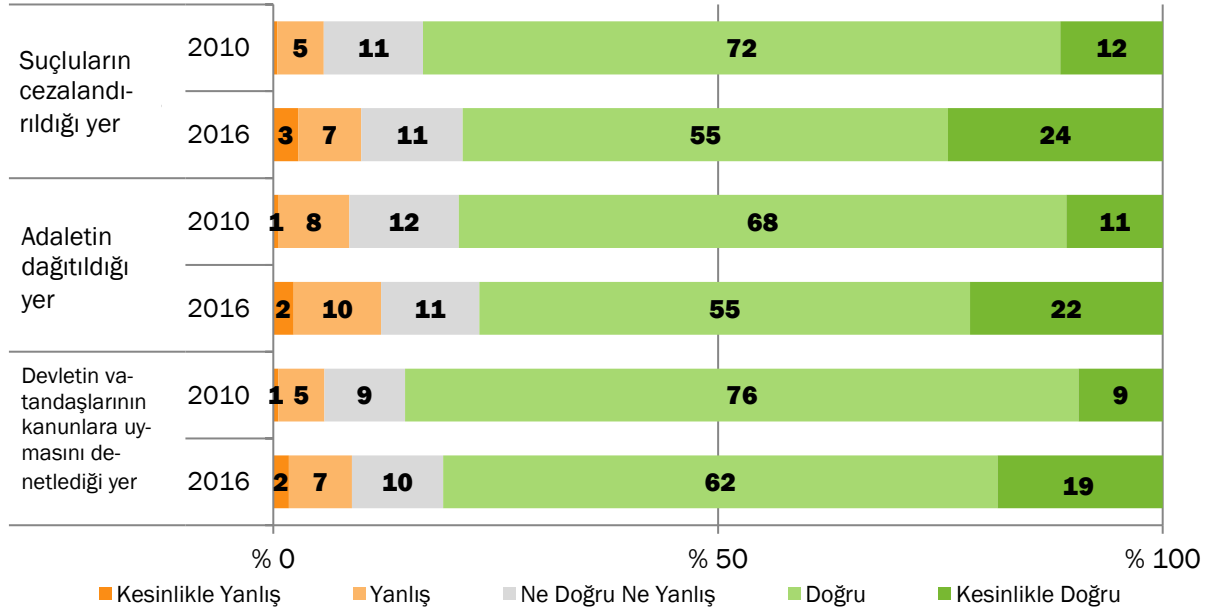


Yargının Tanımı



Ancak, yine adaletin tanımı ile ilgili olan önermelere verilen cevaplarda olduğu gibi, geçen 6 yıl içerisinde verilen cevaplardaki keskinleşmeyi de gözden kaçırmamakta fayda var.

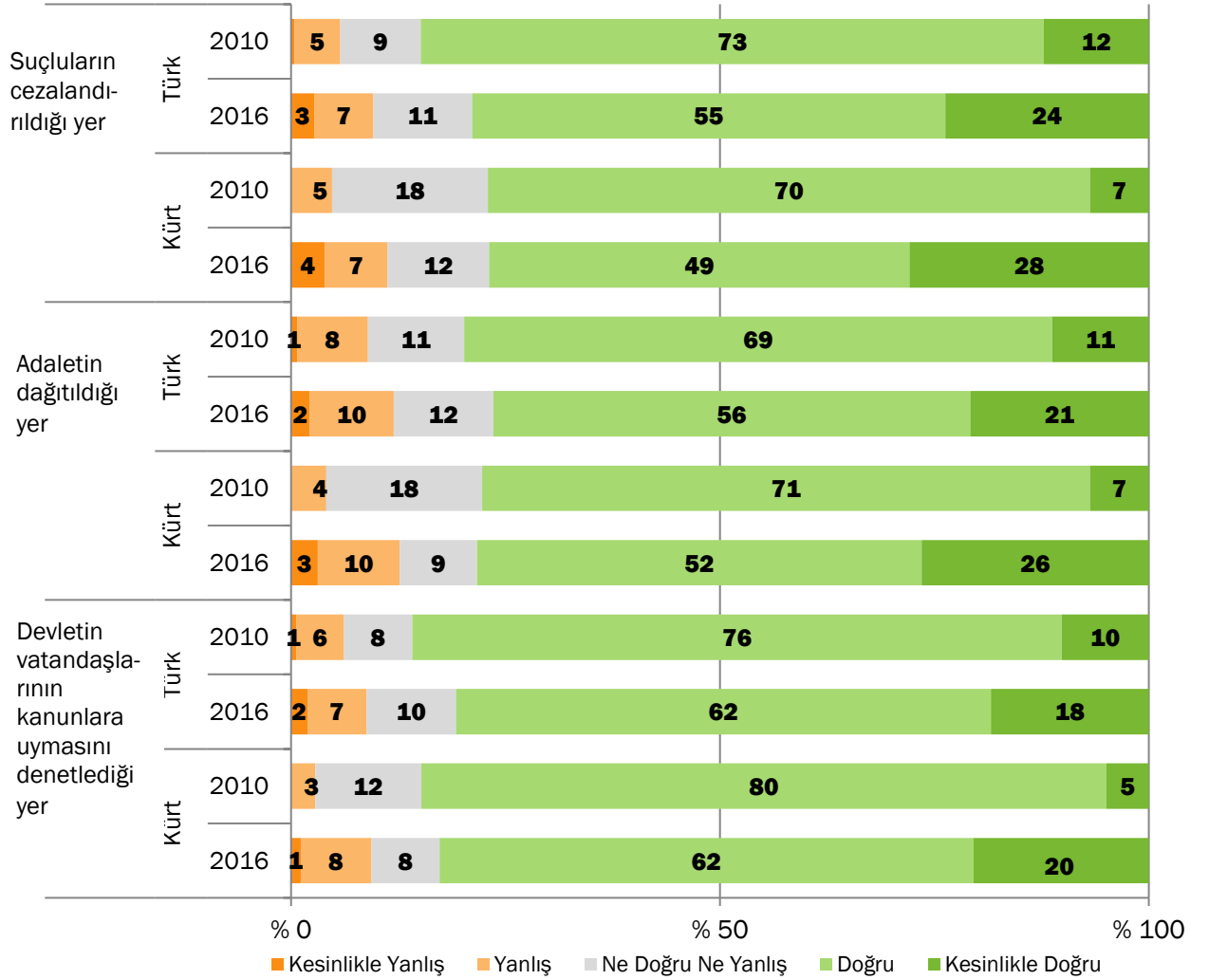
Yargı sizin için ne ifade ediyor?



Yukarıdaki grafikte de görüldüğü gibi 6 yıllık zaman dilimi içerisinde önermelere toplamda katılanların genel oranında çok büyük değişiklikler olmamış, ancak, “kesinlikle doğru” diyenlerin oranı ikiye katlanarak artmış. Bu keskinleşmenin nedenlerini incelediğimizde ise adaletin tanımına verilen cevapların dağılımında olduğu gibi etnik köken, mezhep ve siyasi tercihin en etkili üç faktör olduğunu gözlemliyoruz. Buna göre kişiler etnik köken, mezhep ve siyasi tercih, kişilerin yargının anlamlarına katılarak ya da reddederek farklı vurgular yapmalarına neden oluyor.



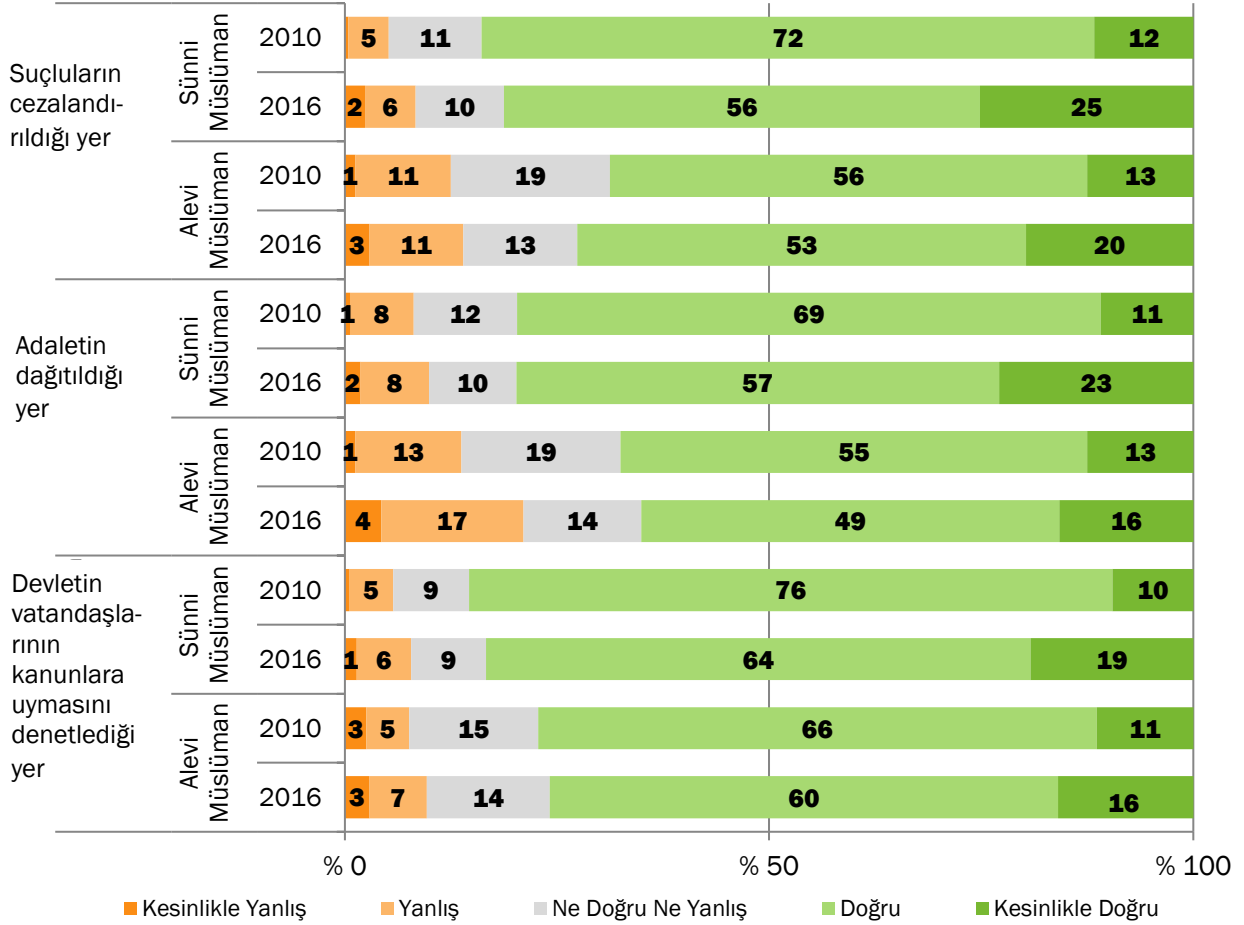
Yargı sizin için ne ifade ediyor? / Etnik köken



Yukarıdaki grafikte dikkatimizi ilk çeken bulgu olarak son 6 yılda Türkler ve Kürtler arasında adaletin her tanımına “kesinlikle doğru” diyenlerin önemli derecede arttığını, Kürtlerde dörde katlayarak Türklerdeki oranı geçtiğini, toplumun en önemli iki etnik grubunun sözkonusu tanımları daha da vurguladığını görüyoruz.



Yargı sizin için ne ifade ediyor? / Din, mezhep



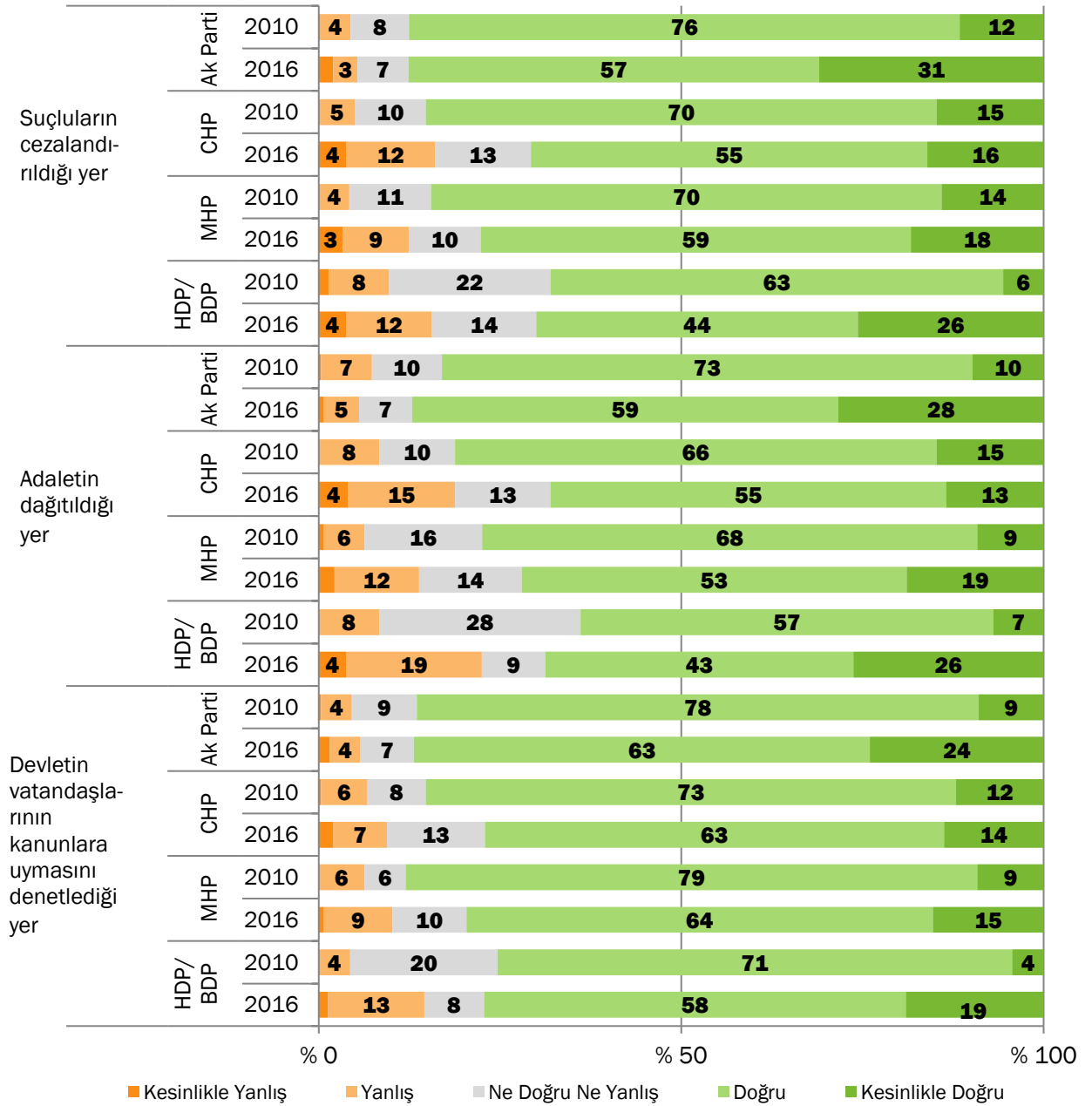
Mezhebe göre baktığımızda ise, yine bir önceki sayfada belirttiğimiz eğilimlerin bir benzerinin Aleviler ve Sünniler arasında da olduğunu gözlemliyoruz. 2010 yılına oranla bu iki grup içinde de yargının üç tanımı için “kesinlikle doğru” diyenlerin oranı oldukça artmış. Ancak, Sünnilerin altı yıl içindeki değişimleri Alevilerin değişimlerine göre çok daha belirgin olmuş.

Siyasi parti seçmenlerini temel alan bir sonraki grafikte ise her parti özelinde farklı değişimler gerçekleştiğini görüyoruz. Önermelere “kesinlikle doğru” ve “doğru” diyen, yani onaylayan Ak Partili seçmen oranı değişmemiş, ancak (HDP ile birlikte) “kesinlikle doğru” oranının en çok oranının arttığı iki partiden biri olmuş. HDP/BDP seçmenlerinde ise yine toplamda “kesinlikle doğru” ve “doğru” diyenlerin oranı çok fazla artmamış, ancak, önermelere “kesinlikle doğru” diyenlerin (oran olarak) en çok arttığı parti olmuş. CHP seçmeninde ise farklı bir eğilimi gözlemliyoruz, önermeleri toplamda “doğru” veya “kesinlikle doğru” bulanların sayısı azalmış ve “kesinlikle doğru” cevabı verenlerin oranı aynı kalmış. CHP’li seçmende genel olarak “yanlış” ve “kesinlikle yanlış” cevabını verenlerin oranı artmış.



MHP seçmeni ise kendi içinde ayrı iki uca gidenlerin en keskinleştiği parti olmuş. Yargı “suçluların cezalandırıldığı yer” önermesini doğru bulan MHP’lilerin oranı toplamda azalmış ve yanlış bulanların oranı da artmış. “Adaletin dağıtıldığı yer” önermesini yine genel olarak “doğru” bulanların sayısı son altı yılda azalmış, ancak “kesinlikle doğru” diyenlerin toplam MHP’li seçmen içindeki oranı yüzde 10 kadar artmış. Başka bir taraftan ise “yanlış” ya da “kesinlikle yanlış” cevabı verenlerin oranı iki kat kadar artmış. Son olarak “devletin vatandaşlarının kanunlara uymasını denetlediği yer” önermesini “doğru” bulanların oranı azalmış, ancak, “kesinlikle doğru” bulanların oranı artmış.

Yargı sizin için ne ifade ediyor? / Siyasi tercihler



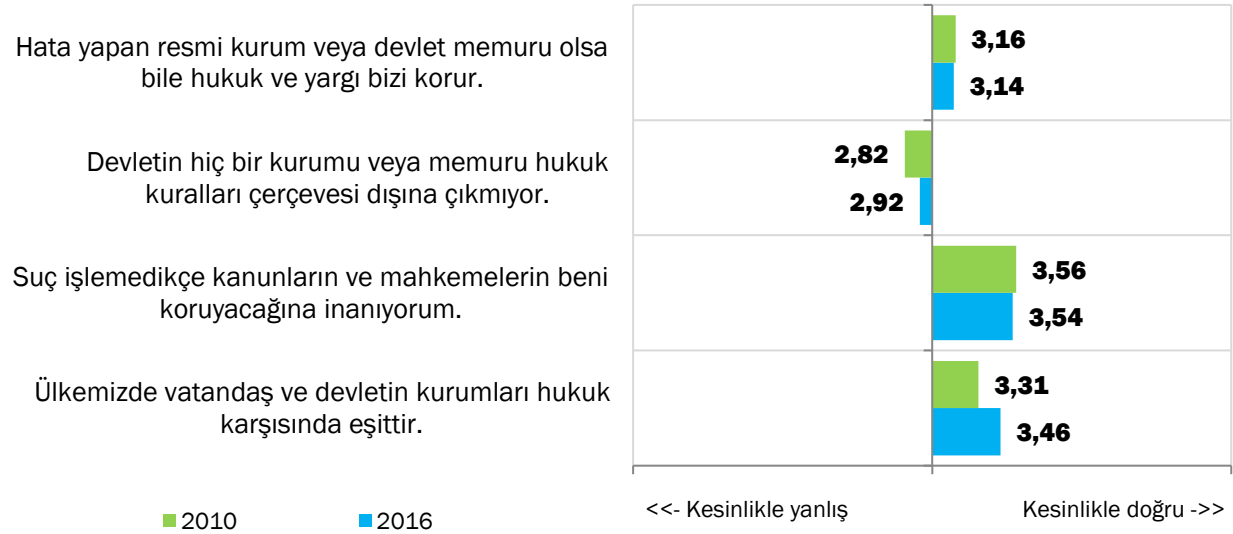


2.4. Hukukun Üstünlüğü

2010 yılındaki araştırmamızda ortaya attığımız temel iddialarımızdan biri Türkiye toplumunun genel olarak devletin her zaman hukuka uygun davrandığını düşünmemekle birlikte, kanunların kendisini masum olduğu takdirde koruyacağına dair bir inancı olduğu idi. 2016 yılında yinelediğimiz araştırmamızda yine benzer bir toplumsal yönelim gözlemledik. Hatta bu inançta olduklarını belirtenlerin oranı biraz artmış ve hukuk devleti ile ilgili aşağıda göreceğiniz önermelere “kesinlikle doğru” diyenler artmış. Ancak, bu altı yılda meydana gelen bir başka, belki de daha önemli olan mesele ise hukuk devleti ile ilgili önermelere katılmadıklarını ifade edenlerin oranlarındaki artış.

Hukuk devleti tanımı ve algısını ölçmek için görüştüğümüz kişilere şu dört önermeyi okuduk ve ne ölçüde katılıp katılmadıklarını belirtmelerini istedik: (1) “Hata yapan resmi kurum veya devlet memuru olsa bile hukuk ve yargı bizi korur”, (2) “suç işlemedikçe kanunların ve mahkemelerin beni koruyacağına inanıyorum”, (3) “devletin hiçbir kurumu veya memuru işlem ve eylemlerinde hukuk kuralları çerçevesi dışına çıkmıyor” ve (4) “ülkemizde vatandaş ve devletin kurumları hukuk karşısında eşittir”.

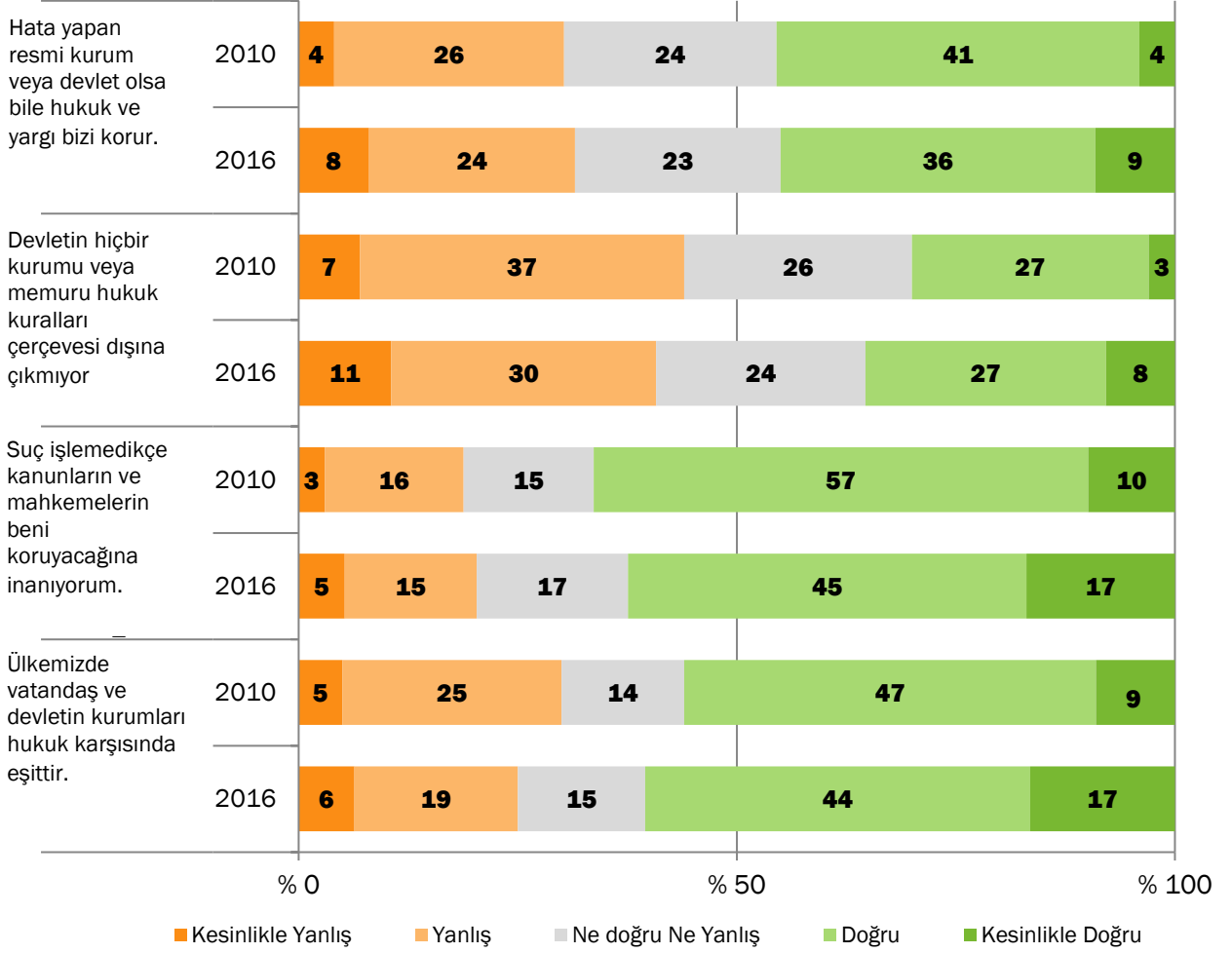
Hukuk konusunda okuyacağım cümleleri doğru mu yanlış mı buluyorsunuz?



Önceki grafik bu dört önermeye verilen bütün cevapların ortalamasını gösterirken, sonraki grafikte ise cevap oranları 2010 ve 2016 yılı kıyaslamasıyla birlikte verilmiştir. Buna göre ilk üç önerme için hem “kesinlikle katılıyorum” hem de “kesinlikle katılmıyorum” cevapları son 6 yılda artmış ve cevaplar biraz keskinleşmiştir. Ancak, “eşitlik” vurgusu yapan dördüncü önerme özelinde ise bu vurguya katılanlar artmış, katılmayanlar ise azalmıştır. Farklı demografik kitleler için benzer eğilimler olduğunu da peşinen belirtebiliriz.



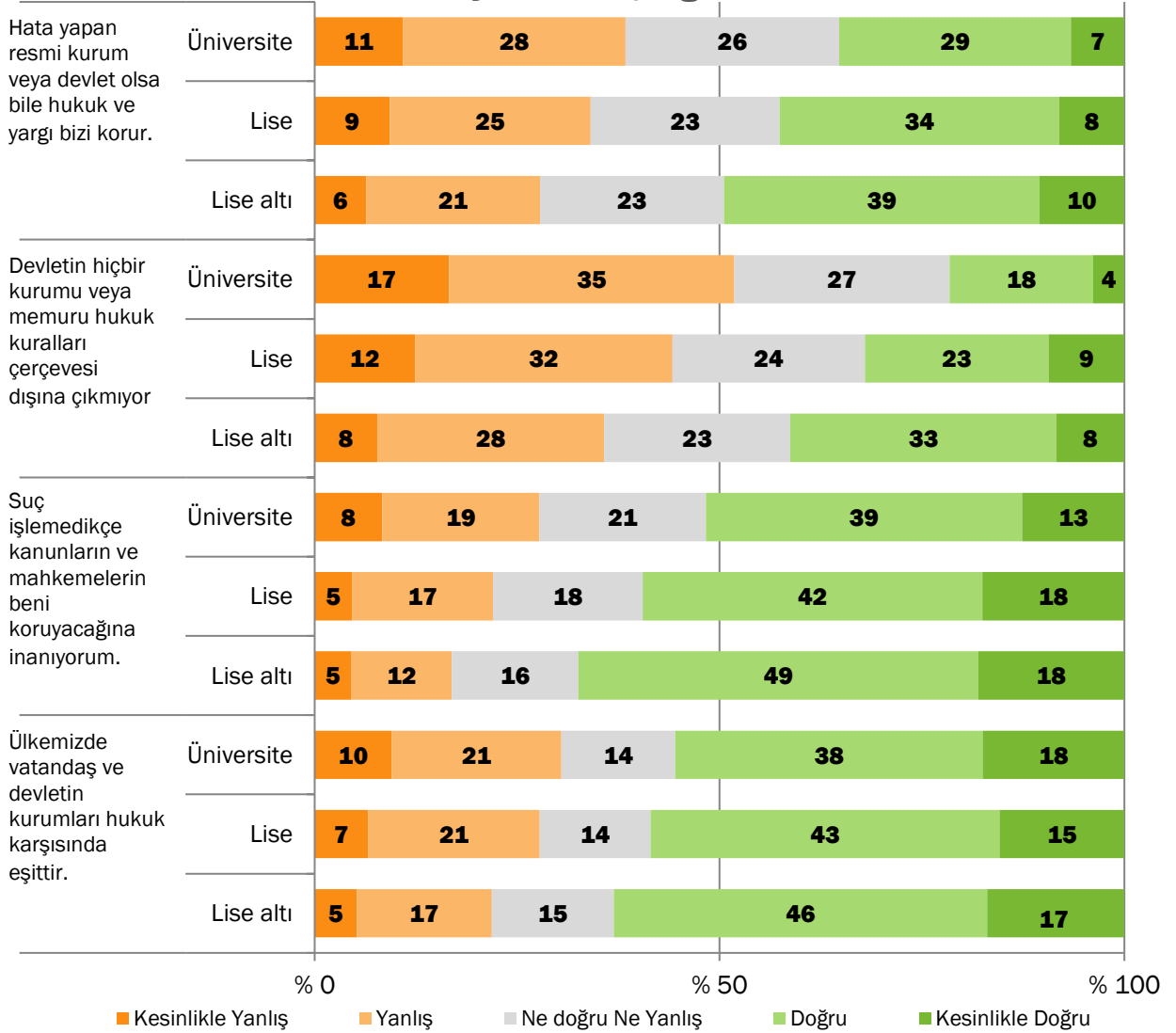
Hukuk konusunda okuyacağım cümleleri doğru mu yanlış mı buluyorsunuz?



2010 yılında devletin hukuk dışına çıkmadığına inanç ile dindarlık arasında düz, eğitim seviyesi ile ise ters bir orantı görmek mümkündür. 2016 yılında da bu eğilimi izlemek mümkün. Dindarlık seviyesi yükseldikçe devletin hukuk dışına çıkmadığına inanç artarken, eğitim seviyesi yükseldikçe bu konuda şüpheli yaklaşım oluşuyor. Burada sadece eğitim seviyesi üzerine grafiğe yer veriyoruz.



Hukuk konusunda okuyacağım cümleleri doğru mu yanlış mı buluyorsunuz? / Eğitim durumu

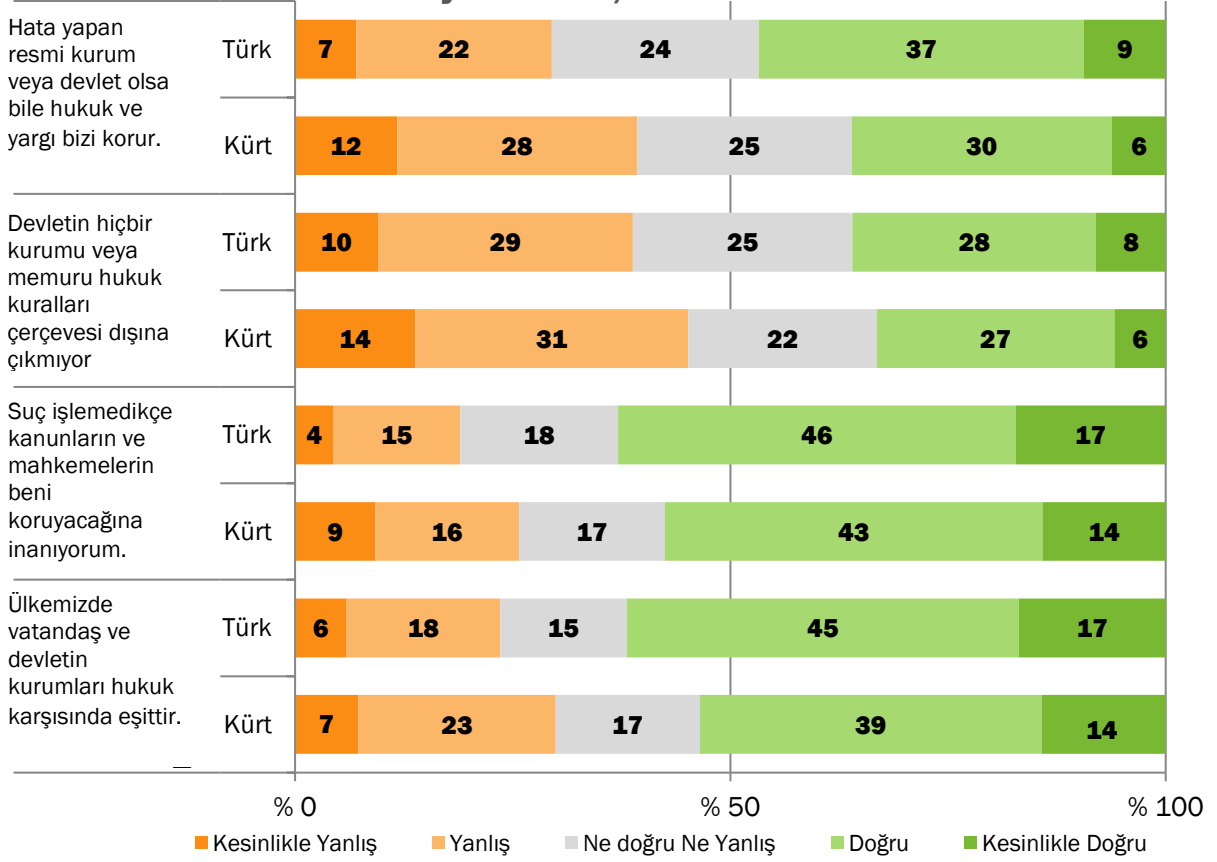


Yukarıdaki grafikte ortaya çıkan ilk önemli sonuç “eşitlik” vurgusunun, ilk üç önermeden farklı olarak, eğitim seviyesi farklı olan kitleleri, daha fazla birbirine yakınlaştırdığı. Öyle görünüyor ki, hukukta “vatandaş ve devletin hukuk karşısında eşit olması” farklı eğitim seviyelerinden gelen bireyler için eşit derecede tesis edilmiş. Ancak, “devletin hiçbir kurumu veya memuru hukuk dışına çıkmıyor” önermesine verilen cevaplarda eğitim düzeyi ile ortaya çıkan büyük bir ters orantı görüyoruz. Eğitim seviyesi yükseldikçe, bu önermeyi reddedenler artarken, eğitim seviyesi düştükçe onaylayanlar oranı artıyor.

Aşağıdaki iki grafik ise sırasıyla Türkler ile Kürtler ve Sünniler ve Aleviler arasındaki kırılımlara işaret ediyor.



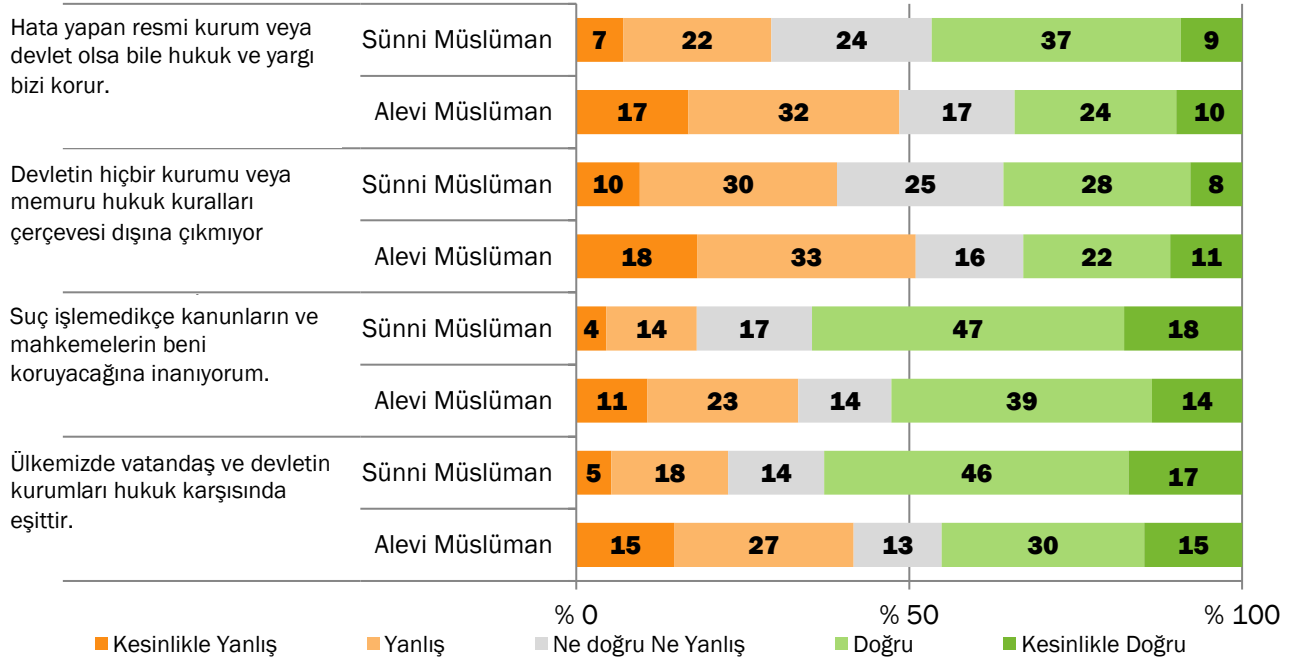
Hukuk konusunda okuyacağım cümleleri doğru mu yanlış mı buluyorsunuz? / Etnik köken



Grafiklerde de göreceğiniz üzere 2010 yılında olduğu gibi, 2016 yılında da Kürtler Türklere kıyasla, Aleviler ise Sünnilere kıyasla devletin genel olarak hukuk dışına çıkmadığı iddiasına daha şüpheyle yaklaşıyor. Ancak, 2010 ve 2016 yılları karşılaştırıldığında belirtmemiz gereken başka bir önemli konu ilk üç önermeye verilen “kesinlikle hayır” ve “kesinlikle evet” cevaplarının gerek Türkler ve Kürtler gerekse Sünniler ve Aleviler için birlikte arttığı, cevaplardaki keskinleşmelerin birlikte hareket ettiği.

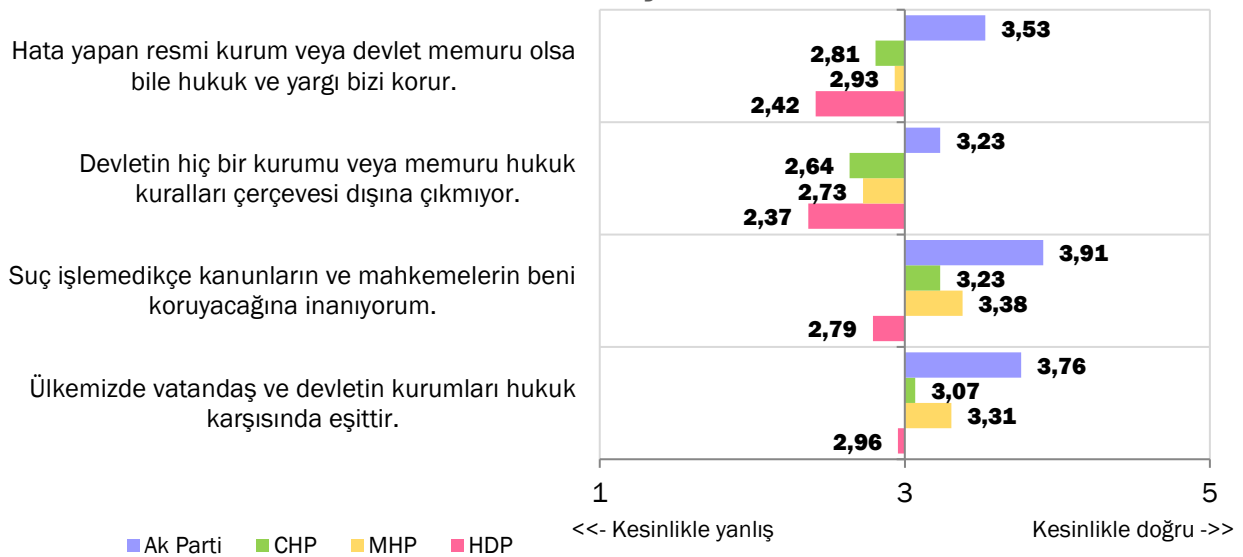


Hukuk konusunda okuyacağım cümleleri doğru mu yanlış mı buluyorsunuz? / Din, mezhep



Ak Parti seçmenlerinin bütün önermeleri diğer bütün parti seçmenlerine göre çok daha fazla onaylıyor. Her iki Ak Partiliden biri “hata yapan resmi kurum veya devlet memuru olsa bile hukuk bizi korur” ve “devletin hiçbir kurumu veya memuru hukuk kuralları çerçevesi dışına çıkmıyor” önermelerini “doğru” ya da “kesinlikle doğru” buluyor. Her dört Ak Partiliden üçü ise “suç işlemedikçe kanunların beni koruyacağına inanıyorum” ve “ülkemizde vatandaş ve devletin kurumları hukuk karşısında eşittir” önermelerini “doğru” ya da “kesinlikle doğru” buluyor.

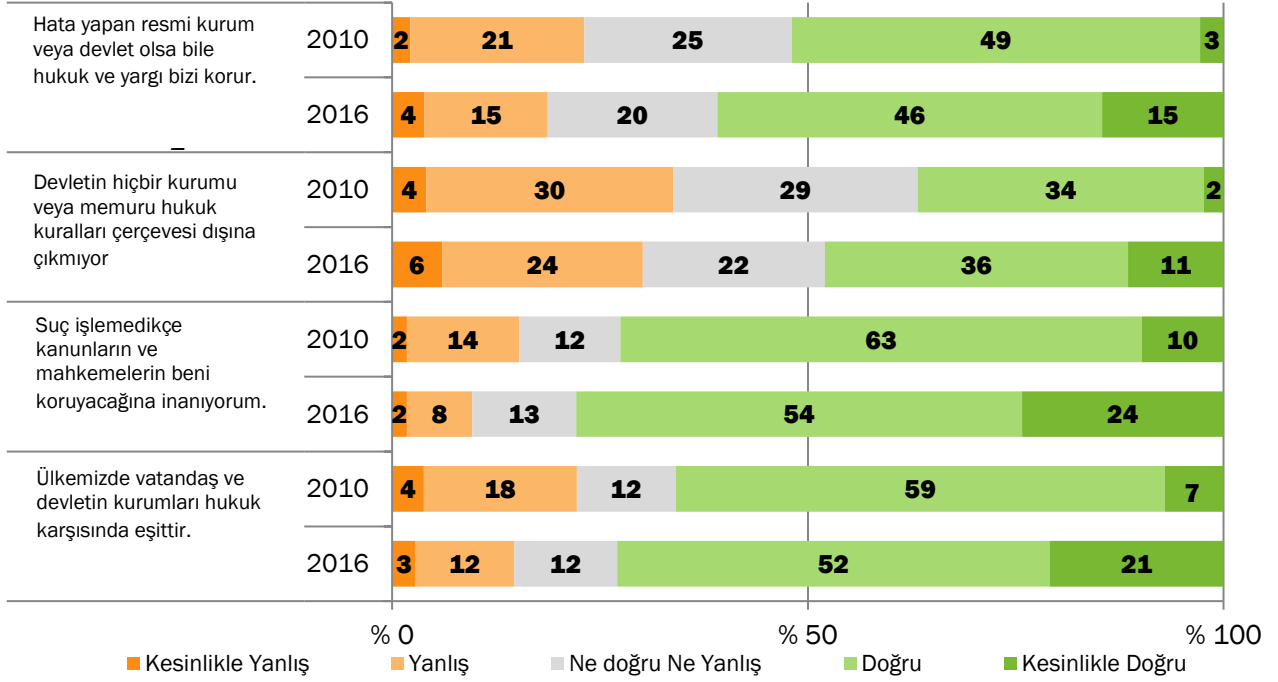
Hukuk konusunda okuyacağım cümleleri doğru mu yanlış mı buluyorsunuz?





Ancak, 2010-2016 yılları arasında karşılaştırma yaptığımızda her bir parti özelinde karşımıza oldukça şaşırtıcı sonuçlar çıkıyor. Aşağıdaki ilk grafikte Ak Partili'lerin son altı yıl içerisinde bu dört önermeye ne şekillerde farklı cevaplar verdiklerini görüyoruz. Bu grafiğe göre, Ak Parti seçmeni diğer seçmenlerin tersine, hukuk devleti vurgularını şiddetlendirmişlerdir.

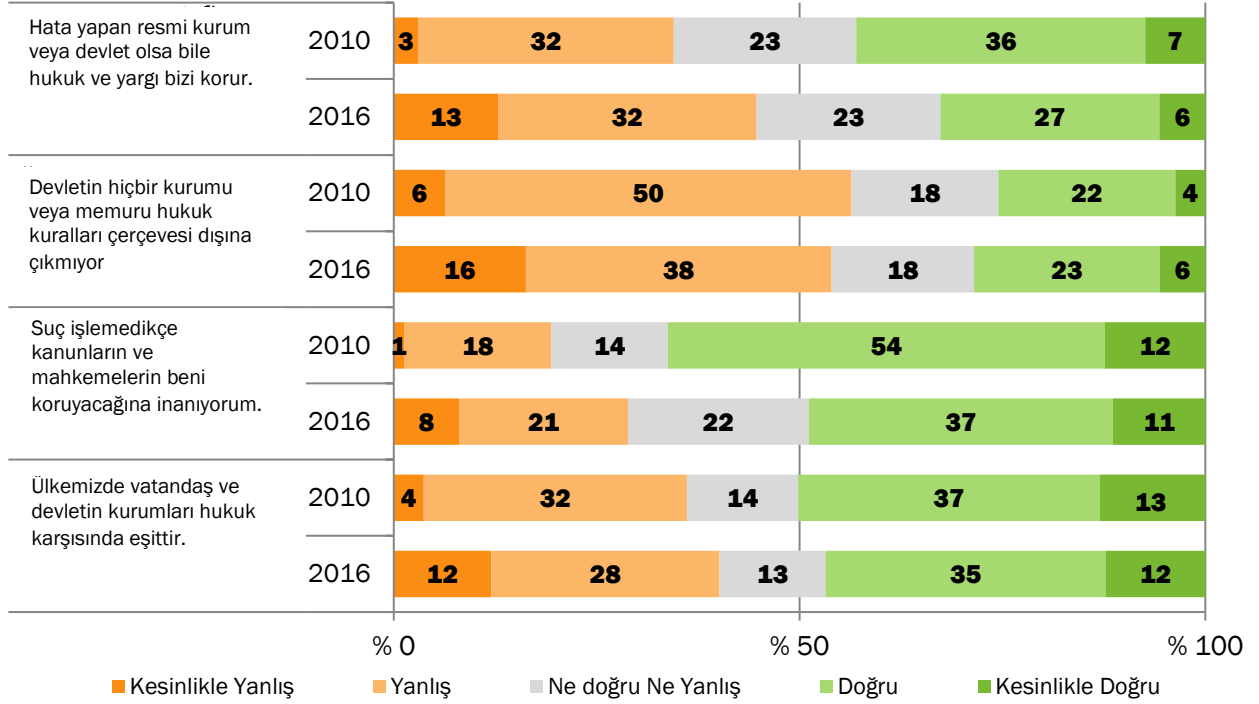
Hukuk konusunda okuyacağım cümleleri doğru mu yanlış mı buluyorsunuz? / Ak Parti seçmeni



CHP seçmenine baktığımızda ise hukuk devletine olan inançlarını büyük oranda kaybettiklerini görüyoruz. Dört önermenin üçünde “kesinlikle yanlış” ve “yanlış” cevabı verenlerin toplam oranı artmış.



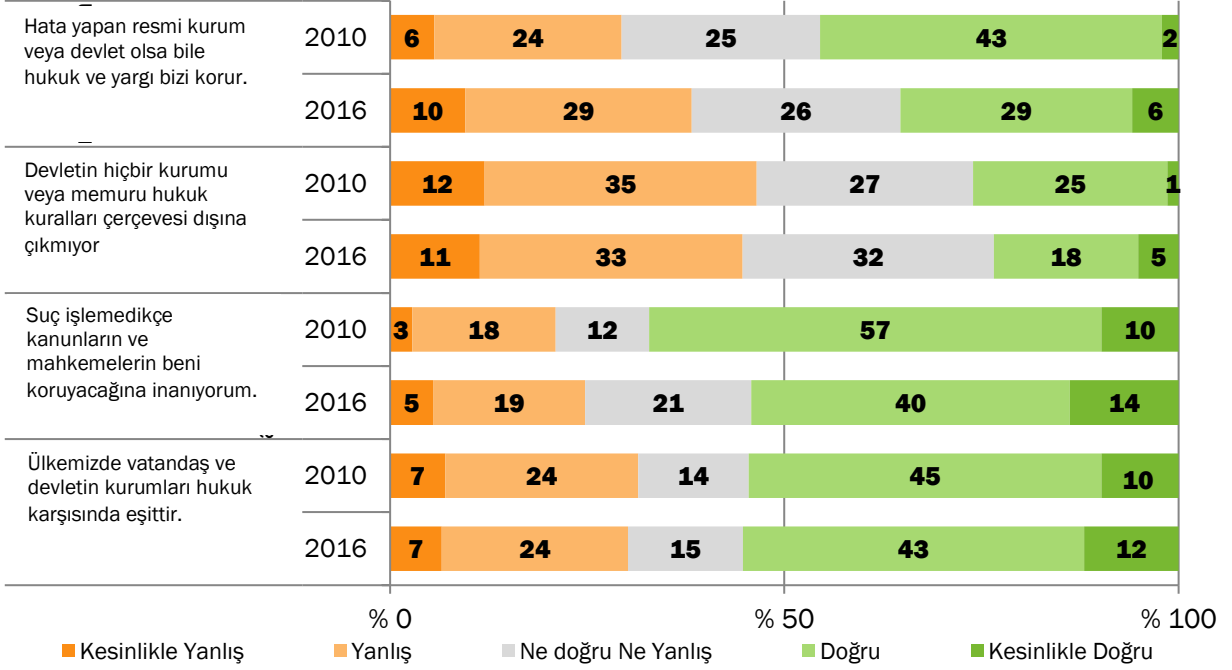
Hukuk konusunda okuyacağım cümleleri doğru mu yanlış mı buluyorsunuz? / CHP seçmeni



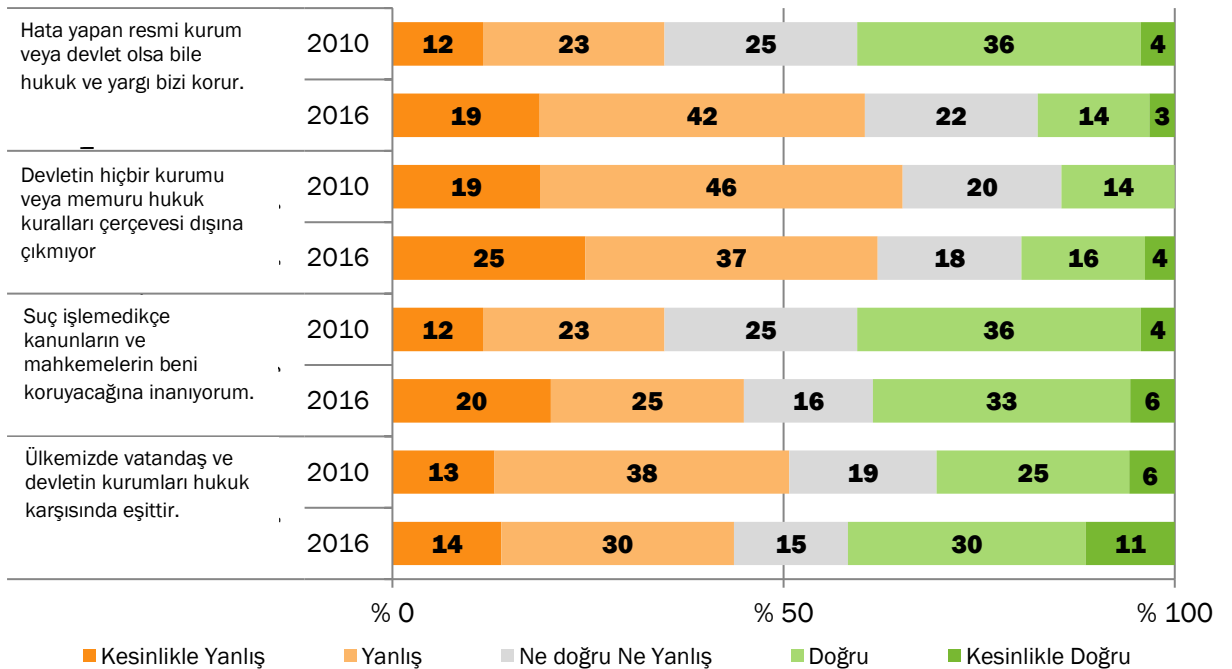
MHP seçmeni ise oldukça ilginç bir tablo oluşturuyor. Bir taraftan “vatandaş ve devletin eşitliğine” ve “devlet memurlarının kanun dışına çıkmadığına” dair önermeler neredeyse hiç değişmeden sabit kalmış. Ancak, diğer iki önermeye baktığımız zaman MHP’li seçmen artık hukuk tarafından korunacağına daha az yürekten inanıyor diyebiliriz. “Suç işlemedikçe kanunların ve mahkemelerin beni koruyacağına inanıyorum” önermesine katılan MHP’liler son altı yılda 13 puan azalmış. “Hata yapan resmi kurum veya devlet memuru olsa bile hukuk ve yargı bizi korur” önermesine katılan MHP’liler yine benzer şekilde 10 yılda 10 puan düşmüş.



Hukuk konusunda okuyacağım cümleleri doğru mu yanlış mı buluyorsunuz? / MHP seçmeni



Hukuk konusunda okuyacağım cümleleri doğru mu yanlış mı buluyorsunuz? / HDP/BDP seçmeni



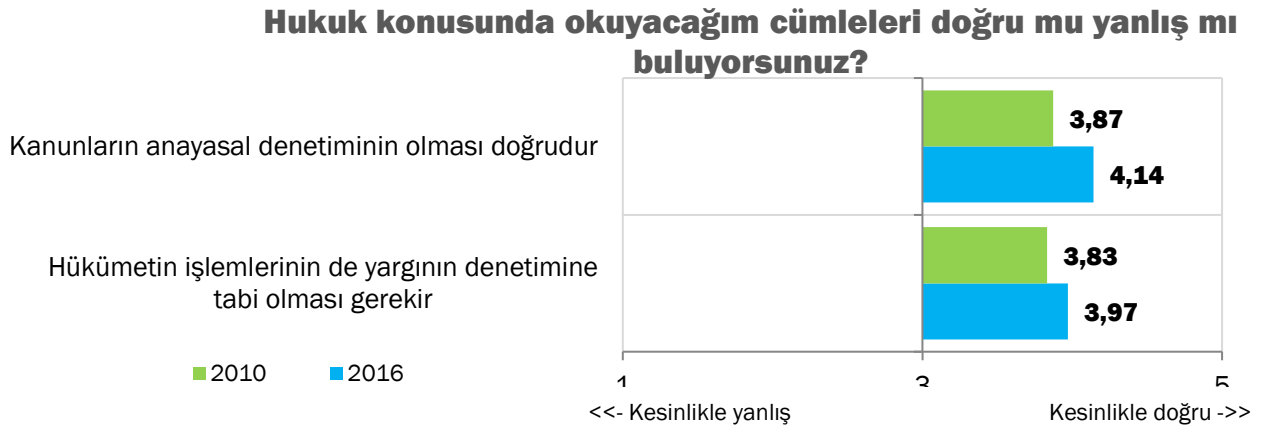
HDP seçmenine baktığımız zaman ise 2010 yılına göre oldukça büyük değişimler gözlemliyoruz. Özellikle “hata yapan resmi kurum veya devlet memuru olsa bile hukuk bizi yine korur” önermesine katılmama oranındaki artıştan hukuka olan



güvenlerini kaybettiklerini görüyoruz. Ayrıca, “suç işlemedikçe kanunların beni koruyacağına inanıyorum” ifadesine katılmayan HDP’li seçmenin oranı son altı yılda 10 puan artmış. Ancak, HDP’li seçmenin aynı zamanda “eşitlik” üzerine vurgu yaptığını da görüyoruz; bu önermeye “doğru” ya da “kesinlikle doğru” diyenlerin oranı da altı yılda 10 puan artmış.

2.5. Hükümetin Denetimine Dair Anlayış

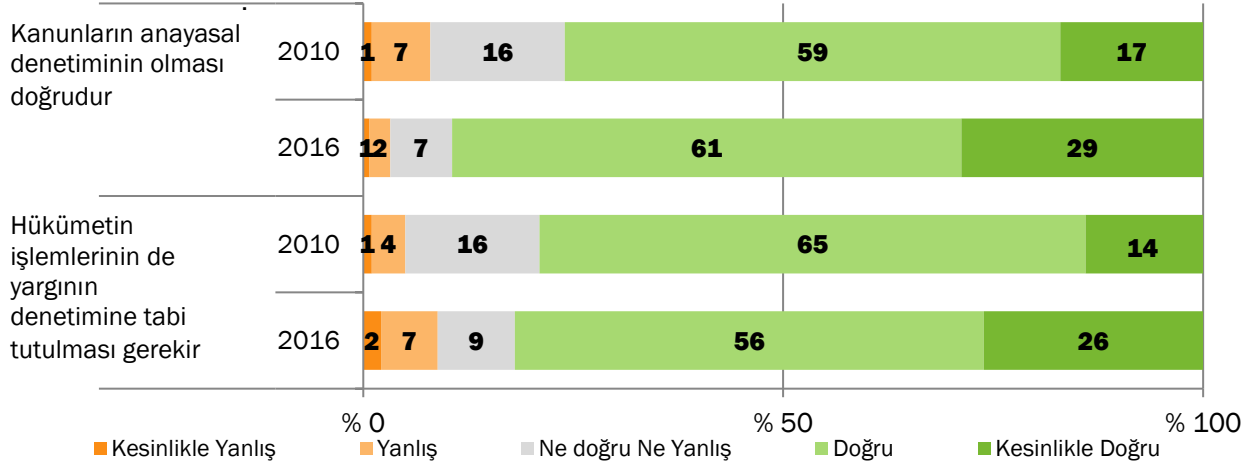
Araştırmaya katılanlara hükümetin denetlenebilirliğine dair şu iki cümleyi okuduk: “Kanunların anayasal denetiminin olması doğrudur” ve “Hükümetin işlemlerinin de yargının denetimine tabi olması gerekir”. Bu iki önermeye verilen cevaplardan son altı yılda hükümetin denetimine toplumsal desteğin arttığını görüyoruz.



2010-2016 karşılaştırmasını oranlar üzerinde gösteren, sonraki sayfadaki grafiğe göre; “Kanunların anayasal denetimi olması doğrudur” önermesini destekleyenler 14 puan kadar artmıştır. “Hükümetin işlemlerinin yargının denetimine tabi olması gerekir” önermesini destekleyenlerin oranı ise sadece 3 puan artmış gibi görünmekle birlikte yüzde 82 seviyesine ulaşmıştır.



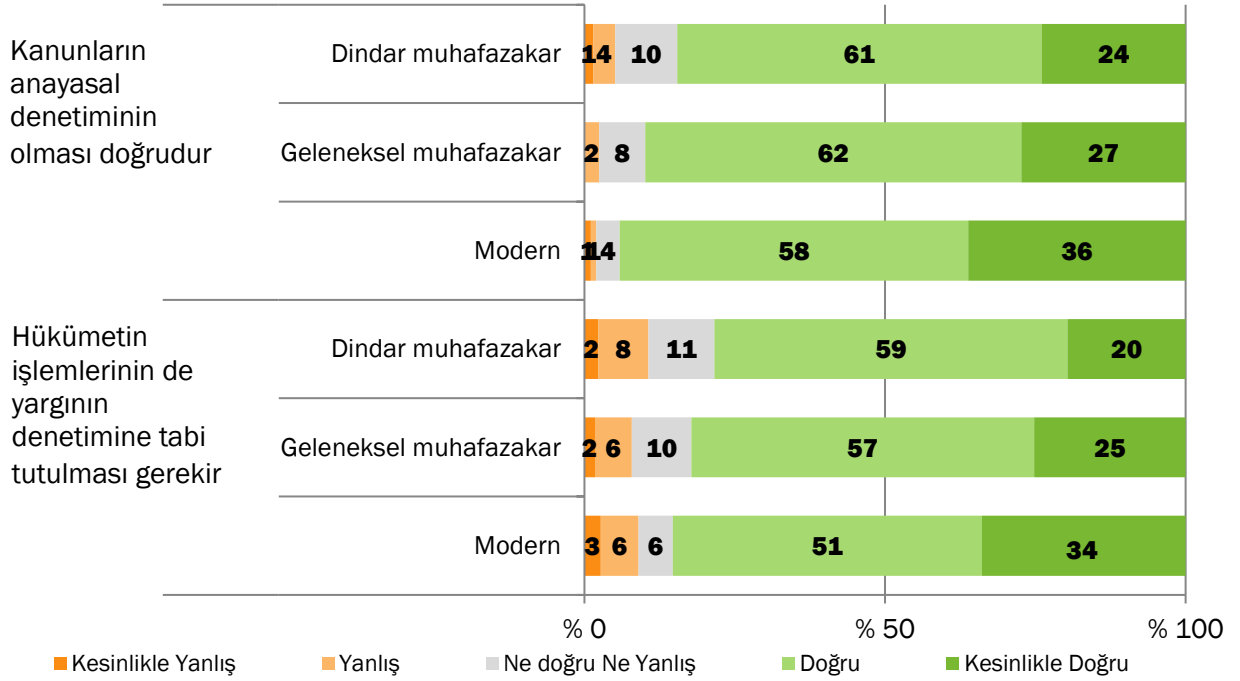
Hukuk konusunda okuyacağım cümleleri doğru mu yanlış mı buluyorsunuz?



Hayat tarzlarına baktığımızda hükümetin denetimine ve kanunların anayasaya uygunluğuna en ağırlıklı olarak Modernlerin arka çıktıklarını görüyoruz. Ancak, her 4 Dindar Muhafazakârdan biri “kanunların anayasal denetiminin olması doğrudur” önermesine ve yine her 5 Dindar Muhafazakârdan biri “hükümetin işlemlerinin yargı denetimine tabi olması gerekir” önermesine “kesinlikle doğru” cevabı veriyor. Anayasal denetimi hayat tarzı bakımından ele aldığımızda neredeyse toplumun bütün kesimlerinden genel destek geldiğini görüyoruz.

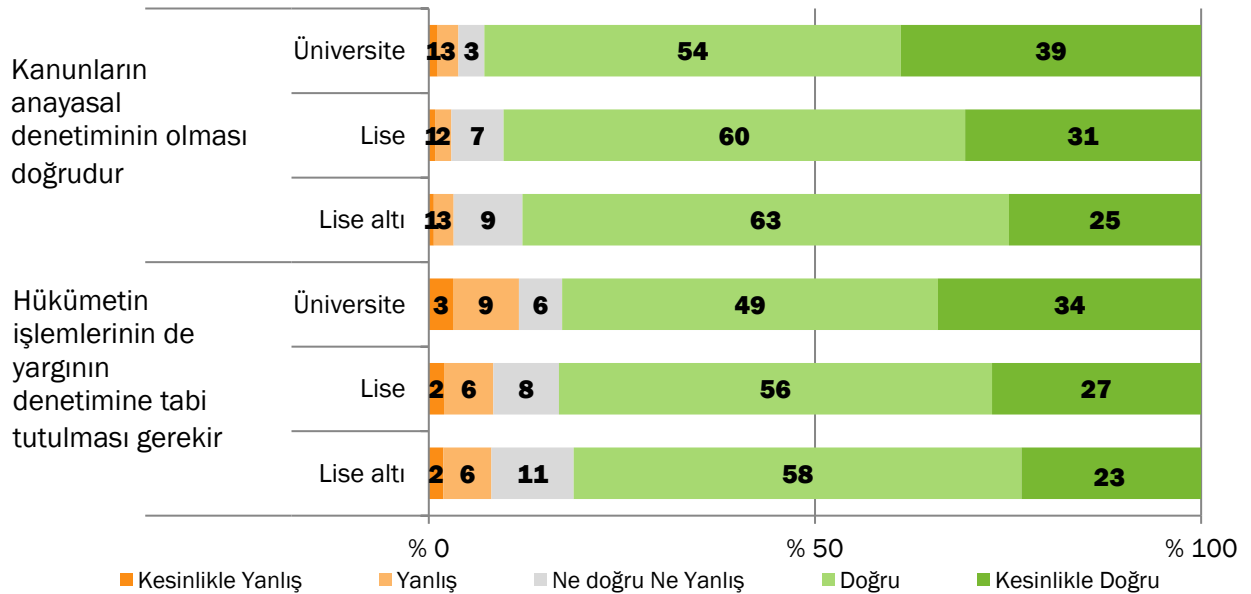


Hukuk konusunda okuyacağım cümleleri doğru mu yanlış mı buluyorsunuz? / Hayat tarzları



Farklı eğitim kırılımlarına baktığımızda yine toplumun neredeyse bütün kesimlerinin hükümetin denetimine ve kanunların anayasal uygunluğuna destek verdiklerini görüyoruz.

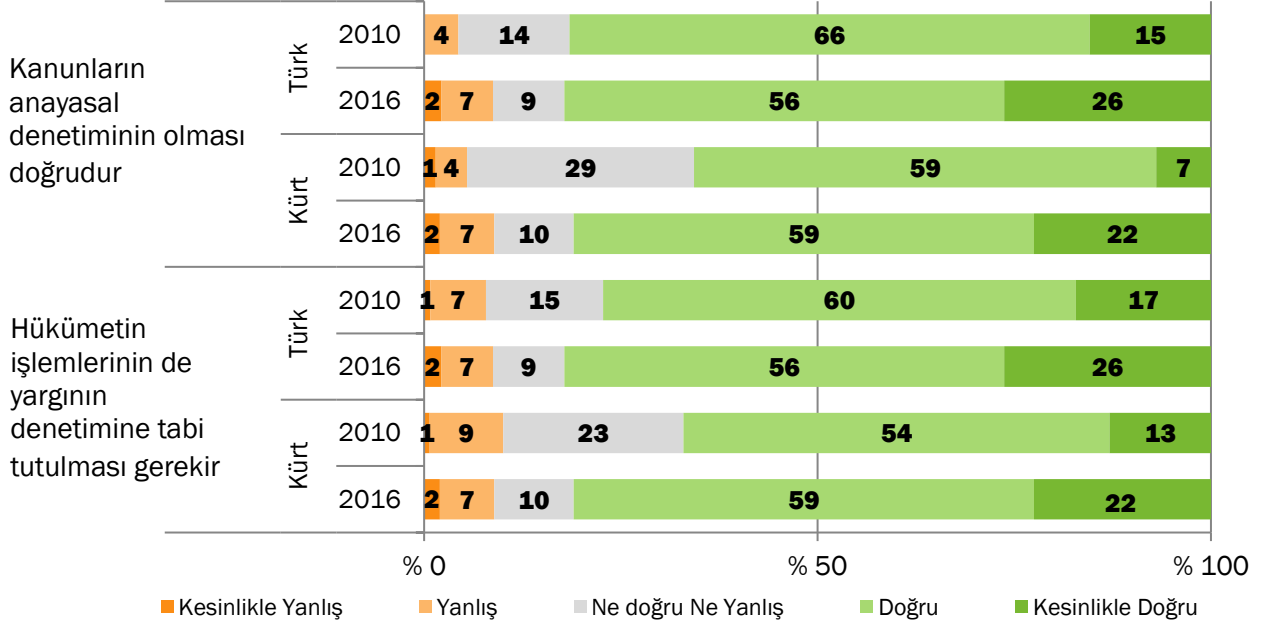
Hukuk konusunda okuyacağım cümleleri doğru mu yanlış mı buluyorsunuz? / Eğitim durumu



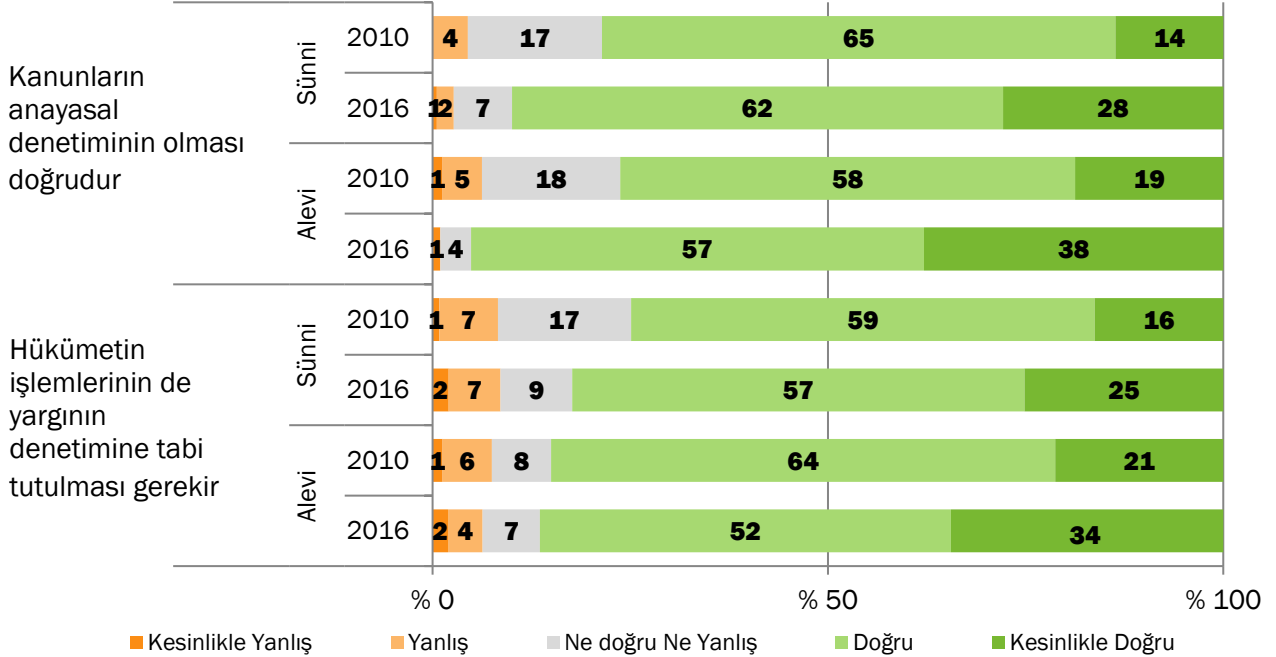


Aşağıdaki iki grafikte ise sırasıyla etnik köken ve mezhep kırılımlarını 2010 yılı ile karşılaştırmalı olarak görüyoruz. Genel olarak hükümetin denetimine ve kanunların anayasal uygunluğuna toplumun bütün kesimleri destek veriyor ve bu destek geçtiğimiz son altı yıl içerisinde artmış. Ancak, Kürtler ve Aleviler desteklerini Türklere ve Sünnilere göre (oran olarak) daha fazla arttırmışlar.

Hukuk konusunda okuyacağım cümleleri doğru mu yanlış mı buluyorsunuz? / Etnik köken



Hukuk konusunda okuyacağım cümleleri doğru mu yanlış mı buluyorsunuz? / Din, mezhep



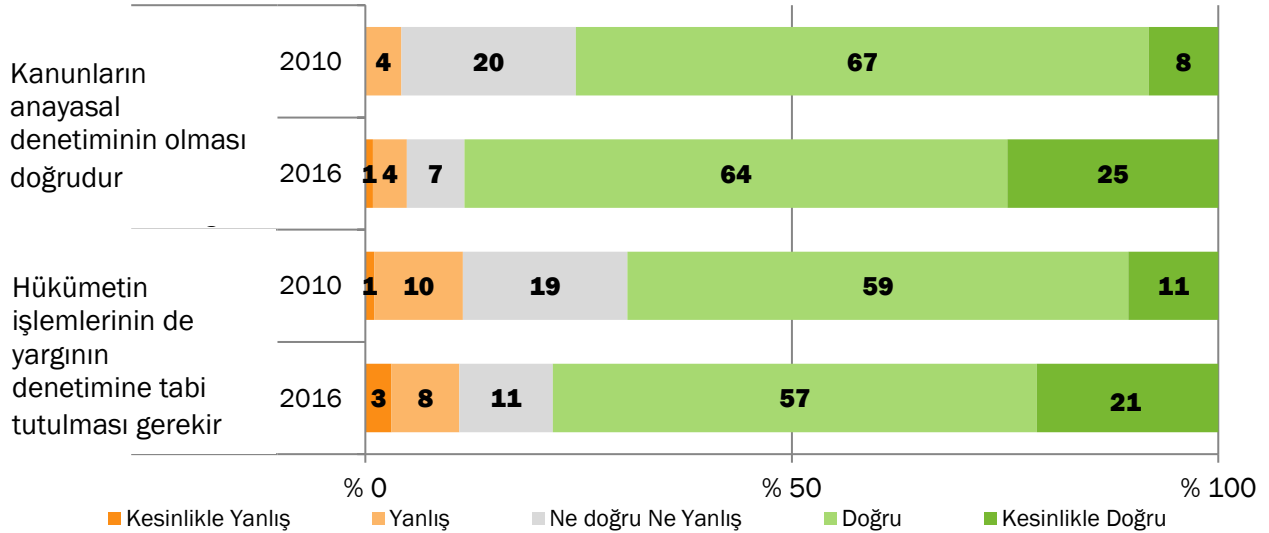


Partiler bazında baktığımızda ise genel olarak Ak Partililer diğer partililere göre bir nebze az destek veriyorlar, ancak, yine de de yaklaşık her on Ak Partiliden sekizi ve fazlası her iki önermeye de destek veriyor.

Hukuk konusunda okuyacağım cümleleri doğru mu yanlış mı buluyorsunuz?



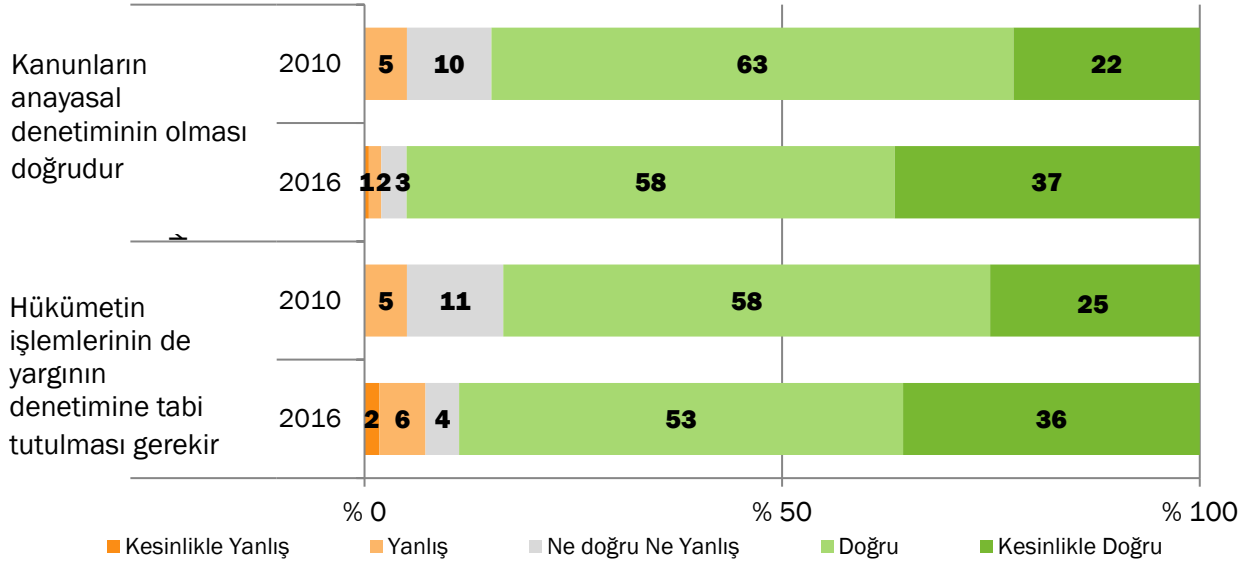
Hukuk konusunda okuyacağım cümleleri doğru mu yanlış mı buluyorsunuz? /Ak Parti seçmenleri



Ak Partili'lerde hükümetin denetimine ve kanunların anayasal uygunluğuna destek son altı yılda gözle görülür şekilde artmış. CHP'lilerde de aynı şekilde artış söz konusu. "Kanunların anayasal denetiminin olması gerekir" diyen Ak Partililer yüzde 75'ten yüzde 89'a, CHP'liler ise yüzde 75'ten yüzde 95'e gelmiştir. "Hükümetin işlemlerinin de yargının denetimine tabi olması gerekir" diyen Ak Partililer yüzde 70'ten yüzde 78'e, CHP'liler ise yüzde 83'ten yüzde 89'a gelmiştir.

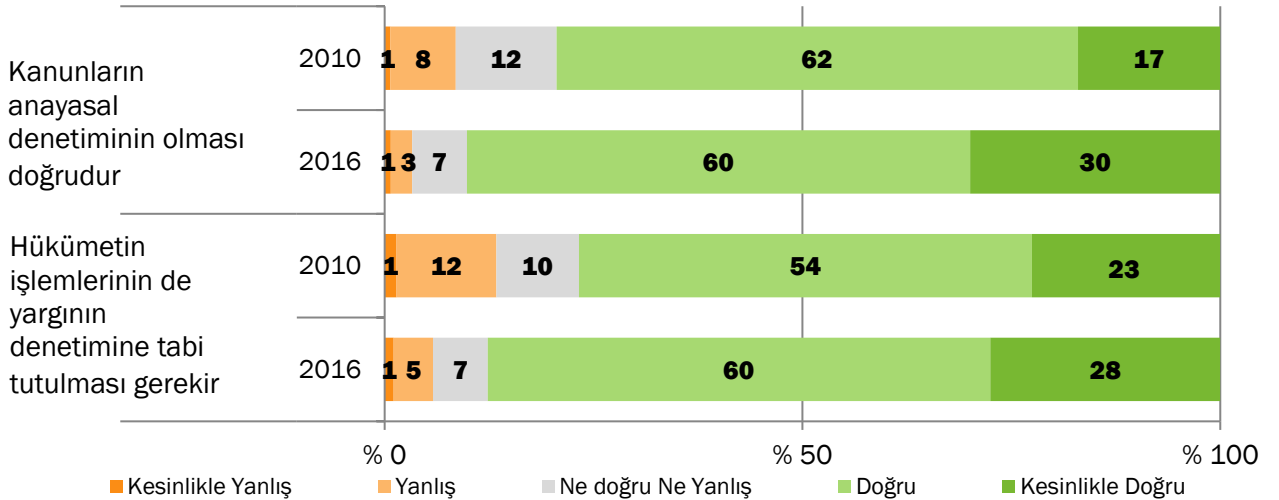


Hukuk konusunda okuyacağım cümleleri doğru mu yanlış mı buluyorsunuz? /CHP seçmenleri



MHP'lilerde dikkati çeken en önemli detay olarak altı yıl önce her iki önermeye de "hayır" diyen ve azınlıkta olan grubun son altı yıl içinde giderek erimesi göze çarpıyor. Yine diğer partilerde olduğu gibi iki her iki önermeye gösterilen destek artmış. "Kanunların anayasal denetimi olması doğrudur" önermesini destekleyenler son altı yılda yüzde 90'a, "hükümetin işlemlerinin de yargının denetimine tabi olması gerekir" önermesini destekleyenler ise yüzde 88'e gelmiştir.

Hukuk konusunda okuyacağım cümleleri doğru mu yanlış mı buluyorsunuz? /MHP seçmenleri

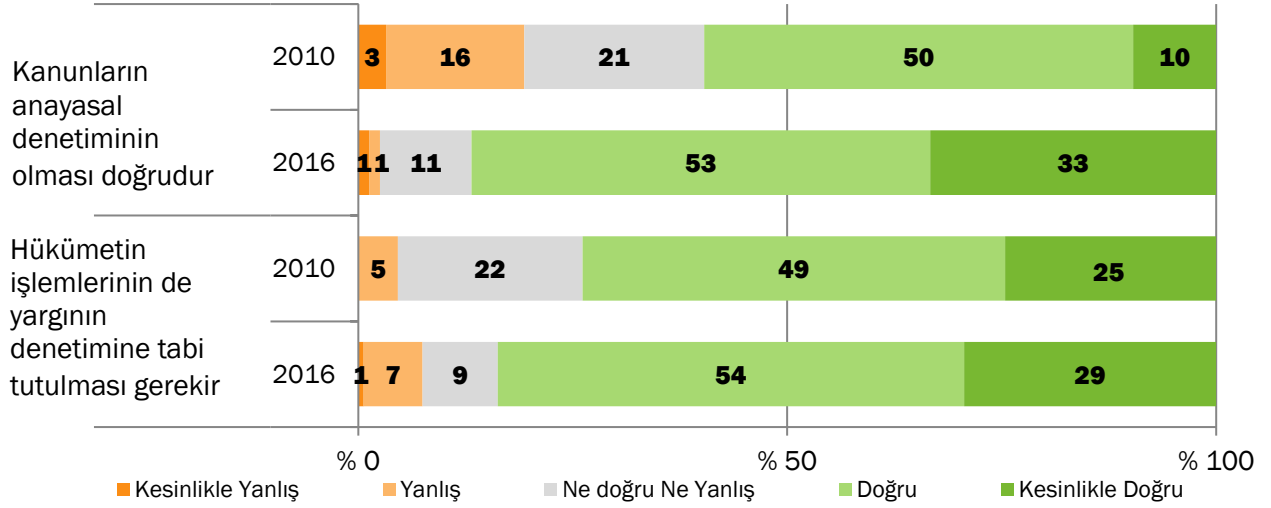


HDP seçmeninde ise en büyük değişimleri görüyoruz. Bunun elbette ki bir nedeni HDP seçmeninin selefi addettiğimiz BDP ile aynı demografik profili oluşturmuyor olmasıdır. Ancak, yine de bir karşılaştırma yapmak gerekirse, Kürt ağırlıklı seçmen



arasında “kanunların anayasal denetimi doğrudur” diyenlerin oranı yüzde 60’tan yüzde 86’ya, “hükümetin işlemlerinin de yargının denetimine tabi olması gerekir” diyenlerin oranı da yüzde 74’ten yüzde 83’e gelmiştir.

Hukuk konusunda okuyacağım cümleleri doğru mu yanlış mı buluyorsunuz? /HDP seçmenleri

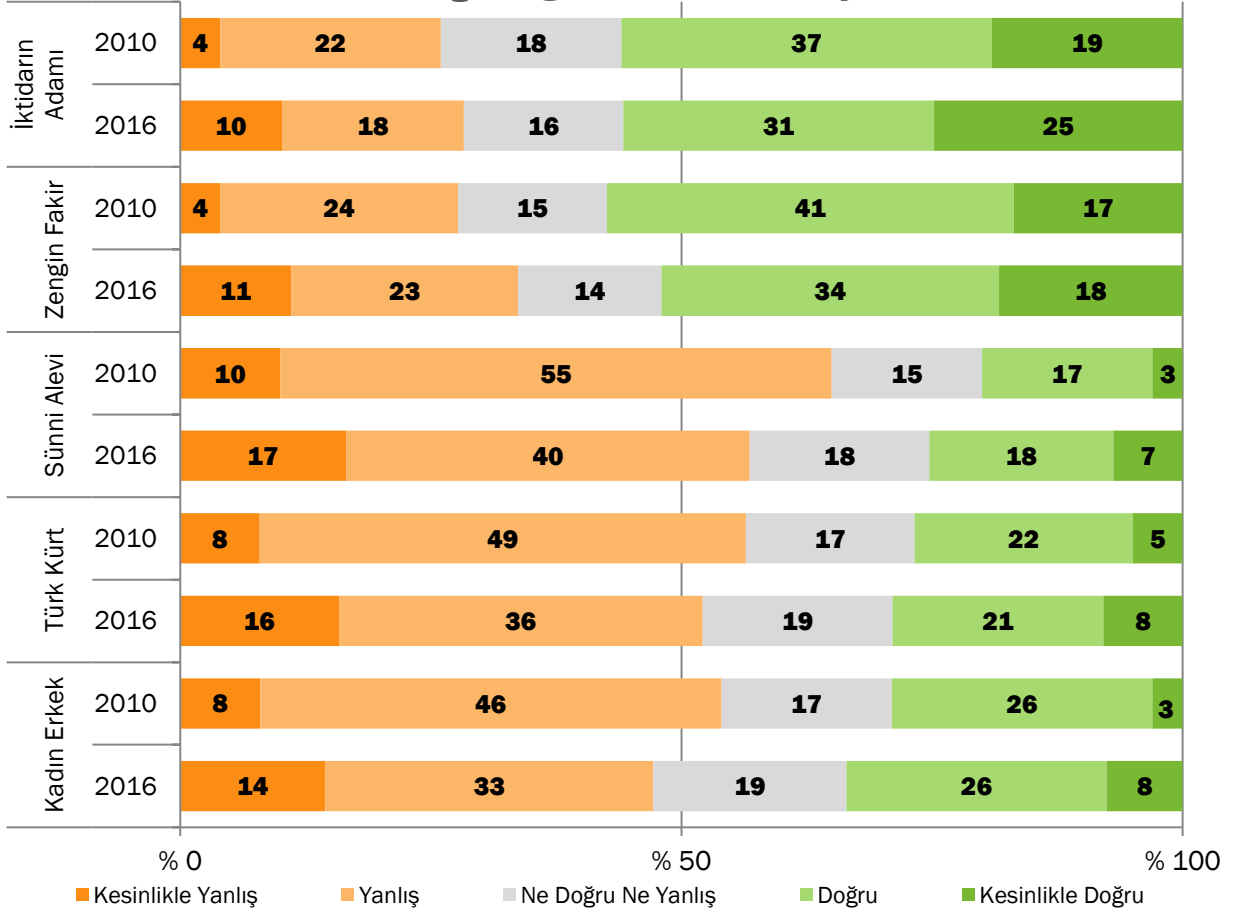


2.6. Yargıda Tarafsızlık Algısı

Yargının tarafsız olarak algılanıp algılanmadığını ölçmek amacıyla 5 kıtası temel olarak sorular yönelttik. Buna göre görüştüğümüz kişilerden hâkimlerin, savcılarının, polislerin işlemlerinde karşılarındakinin kadın-erkek, Türk-Kürt, Sünni-Alevi, zengin-fakir ve iktidarın adamı olup olmadığına göre karar verdiklerini düşünüp düşünmediklerini belirtmelerini istedik. 2010 yılına göre gözlemlediğimiz en büyük fark zengin-fakir ayrımının toplumda diğer ayrımlara göre daha fazla negatif tepki tetiklediği oldu. Sünni-Alevi, Türk-Kürt farklılıklarının yargıda fark yarattığına inananların oranı ise 2010 yılına göre neredeyse hiç değişmemiş. İktidar adamı olup olmamak yargıda fark yaratıyor diyenler ise son altı yılda 12 puan kadar artmış. Kadın-erkek olmanın fark yarattığını söyleyenler toplamda çok artmış gibi görünmese de, “fark yaratmıyor” diyenler 7 puan düşmüş. Başka bir belirgin farklılık ise zengin-fakir olmak fark yaratıyor diyenler (yine “kesinlikle doğru” ve “doğru” diyenler) arasında olmuş ve yaklaşık 5 puan kadar düşmüş.



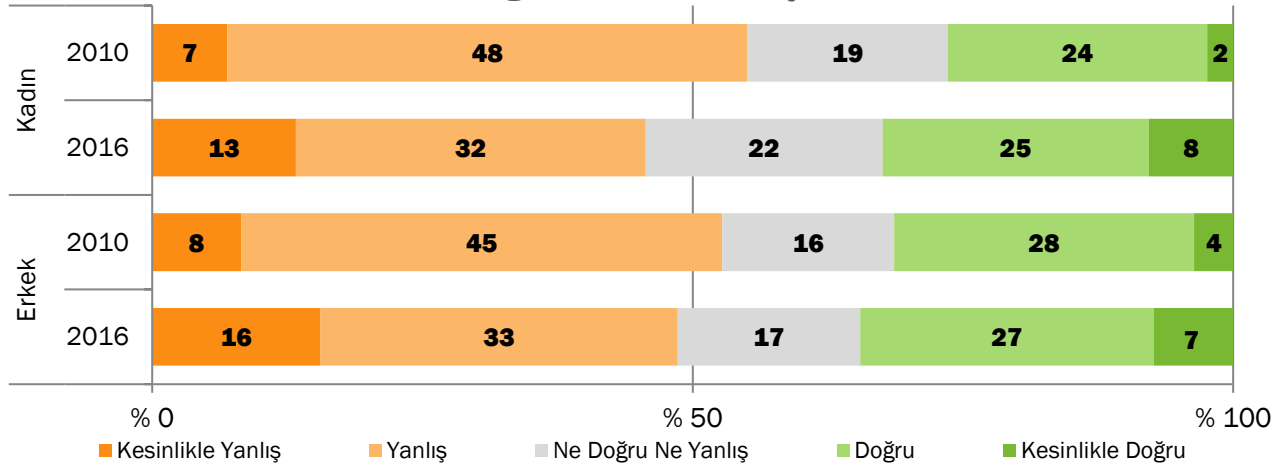
Hakimler, savcılar, polisler işlemlerinde karşılarındakinin kim olduğuna göre farklı davranıyor mu?



Buradaki çarpıcı verilerden biri kadın-erkek ayrımına dair. Toplumsal olarak kadın ve erkeklere yargı tarafından ayrımcılık yapıldığına dair algı oldukça artmış (ve olmadığına dair algı toplamda yaklaşık 12 puan azalmış), ancak, erkekler kadınlara göre bu konuda ayrımcılık yapıldığını daha fazla düşünüyorlar (erkeklerde bu oran yüzde 31,3, kadınlarda ise 26,4).

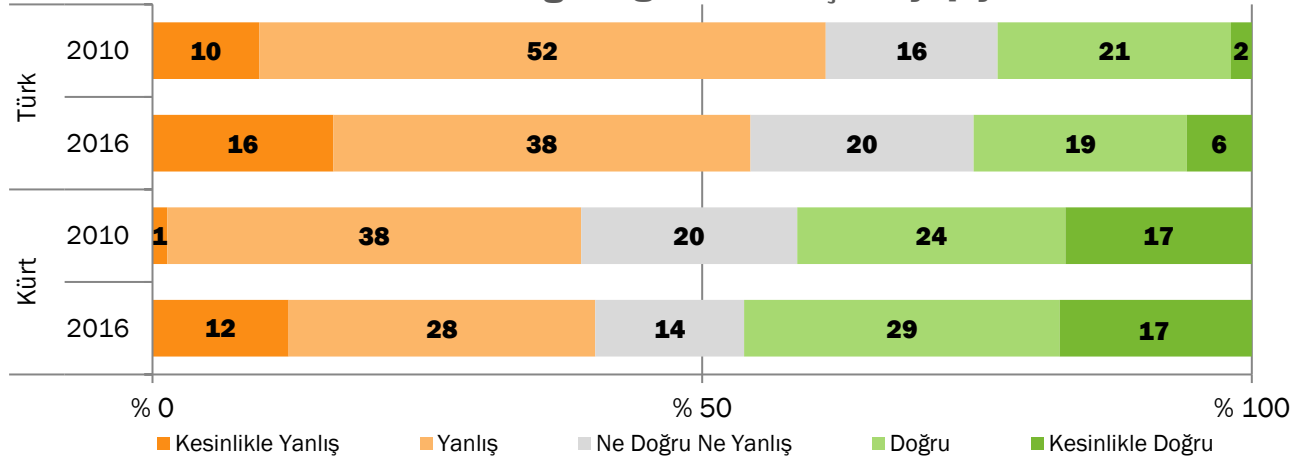


"Hakimler, savcılar, polisler karşısındaki kadın-erkek olduğuna göre farklı işlem yapıyor"



Aleviler ise Sünni-Alevi ayrımı yapıldığını, Kürtler ise Türk-Kürt ayrımı yapıldığını daha fazla belirtiyorlar. Kürtlerde etnik kimliğe göre farklı işlem yapıldığını düşünenlerin oranı yüzde 30 ve üzeri bir oranda iken, Türklerde bu oran yüzde 25 civarında. Türklerde son altı yılda azalmışken, Kürtlerde herhangi bir değişiklik olmamış, hatta farklı davranıldığını belirtenler 5 puan artmış.

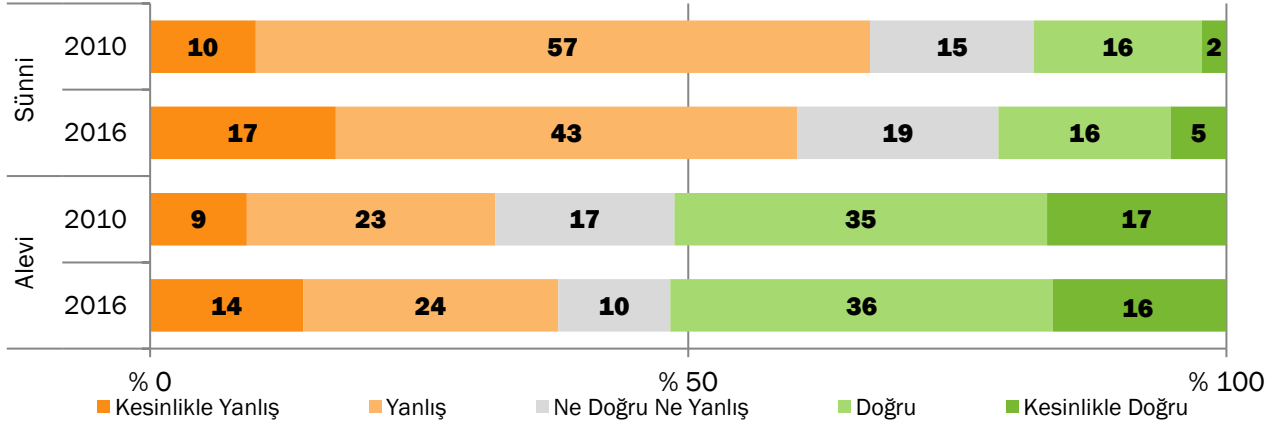
"Hakimler, savcılar, polisler karşısındaki Türk-Kürt olduğuna göre farklı işlem yapıyor"



Alevilerde mezhebe göre ayrımcılık yapıldığını belirtenlerin oranı yüzde 50'nin biraz üzerindeyken, Sünnilerde bu oran toplamda (toplam "kesinlikle doğru" ve "doğru" diyenlerin oranı) yüzde 20'yi geçmiyor. Ancak, son altı yılda ayrımcılık yapıldığını düşünenlerin oranı ne Sünnilerde ne de Alevilerde değişmiş. Hatta Sünnilerde bu oran düşmüş.

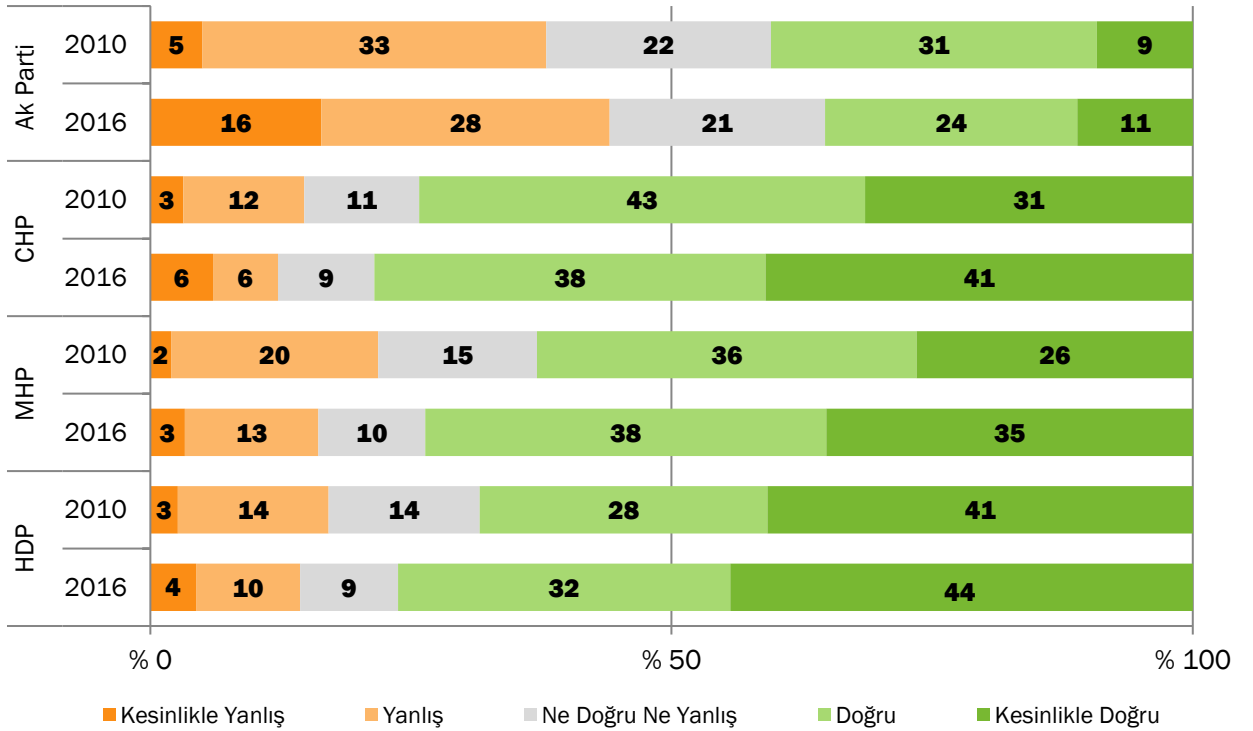


"Hakimler, savcılar, polisler karşısındaki Alevi-Sünni olduğuna göre farklı işlem yapıyor"



İktidarın adamı olup olmama konusunda ise yine Ak Partililer ve diğer partililer arasında bir ayrım söz konusu. Ak Partililerde bu konu hakkında ayrımcılık yapıldığı düşünenlerin oranı azalmış, hatta "kesinlikle yanlış" diyenlerin oranı 3 kat artmış. Diğer partilerde çok çarpıcı değişimlere rastlanmazken, ayrımcılık yapıldığı ifadesine CHP içinde "kesinlikle doğru" cevabı verenlerin 10 puan artması bu duruma bir istisna sayılabilir.

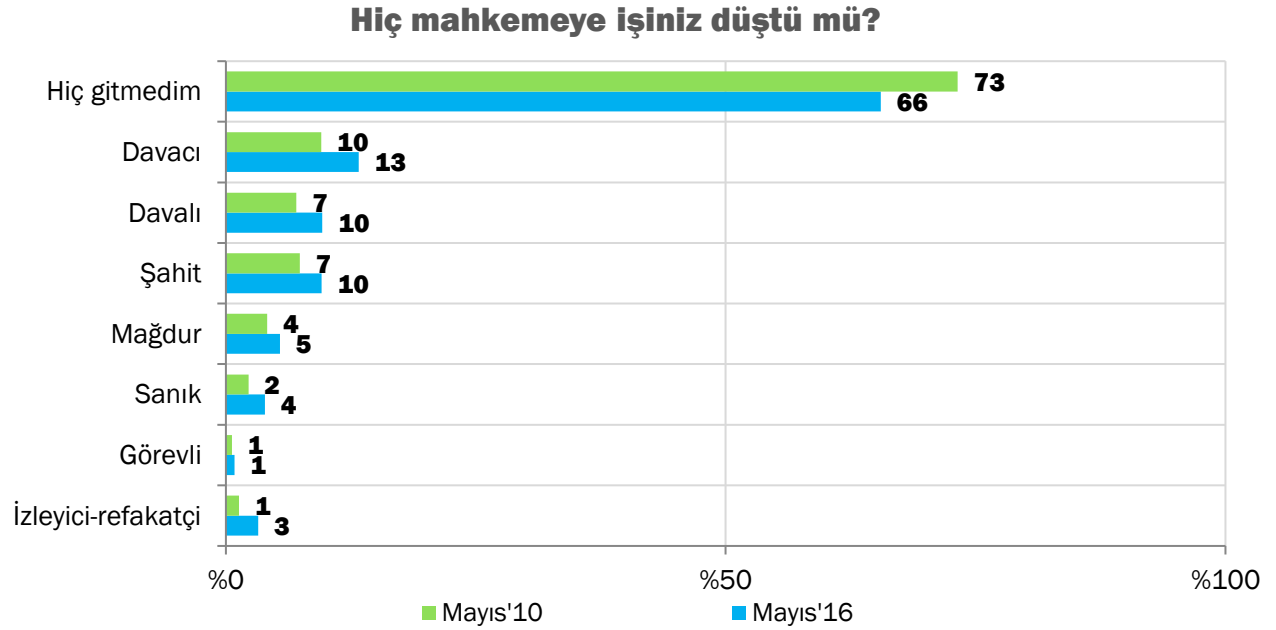
"Hakimler, savcılar, polisler iktidarı adamı olup olmadığına göre farklı davranıyor"





2.7. Mahkemeleri Değerlendirme

İnsanların hukuk ve adalet kavramı hakkındaki görüşlerinin yanısıra, gündelik hayatta, pratikte hukuk sistemiyle doğrudan ilişkileri olup olmadığını anlamak üzere, şimdiye kadar hiç mahkemeye işlerinin düşüp düşmediğini ve ne konumda düştüğünü ele aldık. Görüştüğümüz kişilerin yüzde 66'sı hiç gitmediğini, yüzde 34'ü bir şekilde mahkemeye işinin düştüğünü belirtti. İnsanlar mahkemeye en çok davacı, davalı veya şahit konumunda gitmişler.



Mayıs 2010 araştırmasında mahkemeye gitmiş olanların oranı yüzde 27 idi. Beş yıl içinde bu oranın yüzde 34'e çıkmış olması, bu süre zarfında yaklaşık 4,5 milyon kişinin daha mahkemeye işi düştüğüne, hukuk sistemi ile doğrudan bir ilişkisi olduğuna işaret ediyor.

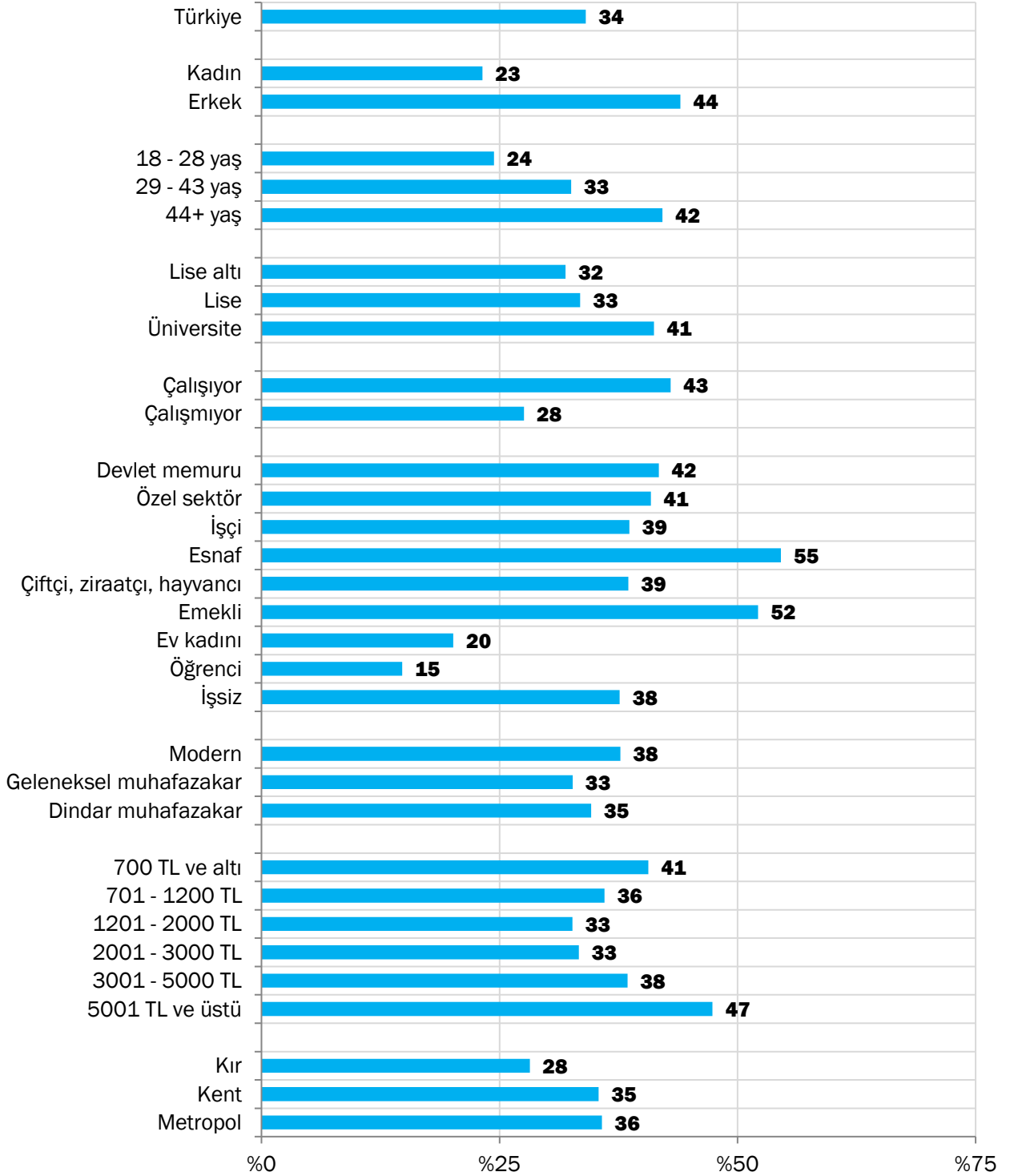
Toplumda bazı demografik grupların mahkemeye çok daha fazla işi düşmüş görünüyor. Erkekler kadınlara kıyasla, çalışanlar çalışmayanlara kıyasla ve yüksek eğitimliler daha düşük eğitimlilere kıyasla mahkemeye daha sık gitmiş. Yaş arttıkça da gitmiş olanların oranı artıyor ama bu durumu yaş gruplarının temel özellikleri ile değil, birikimle açıklayabiliriz. Ancak, hem yaşça büyük olan hem de çalışma hayatından geçmiş olan emeklilerin yüzde 55'inin şimdiye kadar mahkemeye işinin düşmüş olması çarpıcı bir bulgu.

Gelir grupları arasında mahkemeye en fazla gitmiş olanlar en yüksek gelir ve en düşük gelir grubundakiler. Üstelik davacı olarak da en sık gitmiş olan iki grup olmaları, hukuk sistemi ile benzer şekilde ilişki kurduklarına işaret ediyor.

Modernler Muhafazakâr kümelere kıyasla, Türkler Kürtlere kıyasla, Alevilerse Sünnilere kıyasla, dinle ilişkisi daha zayıf olanlar, daha dindar olanlara kıyasla mahkemeye biraz daha yüksek oranlarda gitmişlerse de mahkemeye gitmekle hayat tarzı veya toplumsal ayrımlar arasında önemli bir ilişkiden söz etmek mümkün görünmüyor.



Mahkemeye işi düşenlerin oranı



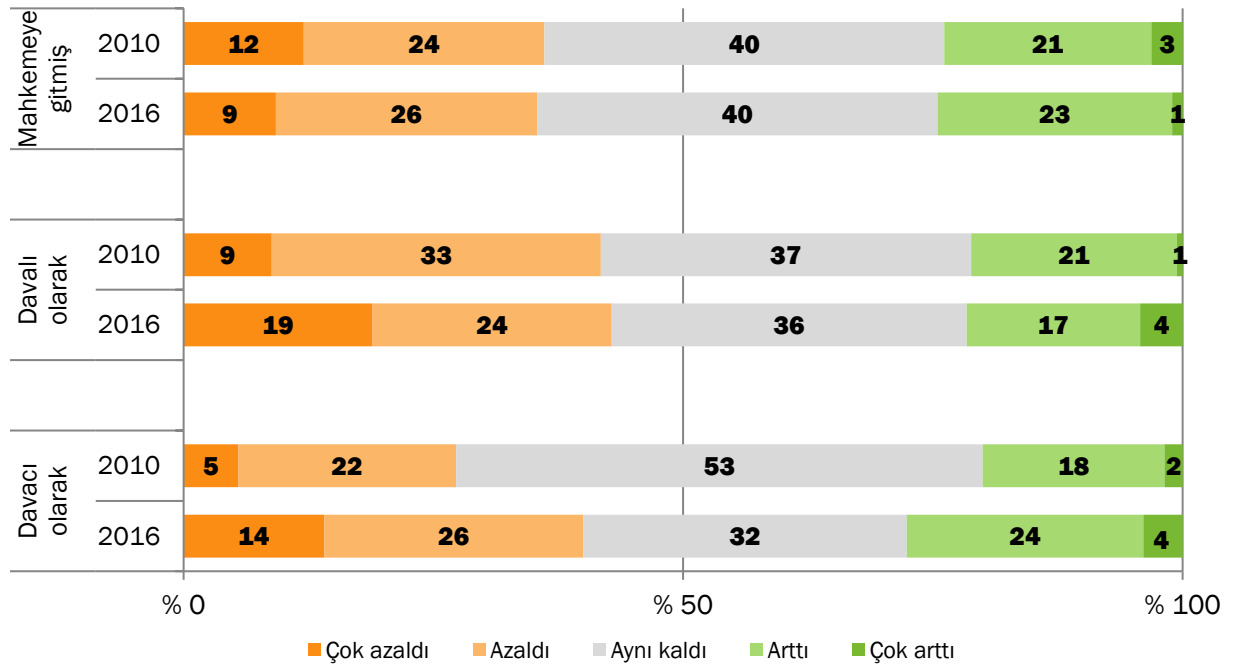
Mayıs'10 Barometresi araştırmasında sorup bu araştırmada tekrarladığımız bir soru, mahkemeye gitme deneyiminin, hukuk sistemine ve mahkemelere güveni artırıp arttırmadığı yönünde oldu. Mayıs 2010'dan bu yana değişim görülüyor: yüzde 24



güveninin arttığını, yüzde 35 azaldığını belirtiyor. Davalı olarak gitmiş olan kişilerin genel bakışında da temelde bir değişim görmesek de, aralarında “güvenim çok azaldı” diyenler yüzde 9’dan yüzde 19’a kadar çıkmış.

Mahkemeye davacı olarak gidenlerin bakışındaki değişim ise daha çarpıcı: 2010’da yüzde 53 “güvenim aynı kaldı” derken, bu ay bu oran 32’ye inmiş ve hem hukuk sistemine güveni artanlar hem de azalanlar, özellikle de “çok azalanlar” çoğalmış. Diğer bir deyişle davacı olanların hukuk sistemine karşı artık daha keskin görüşlere sahip olduğunu iddia edebiliriz.

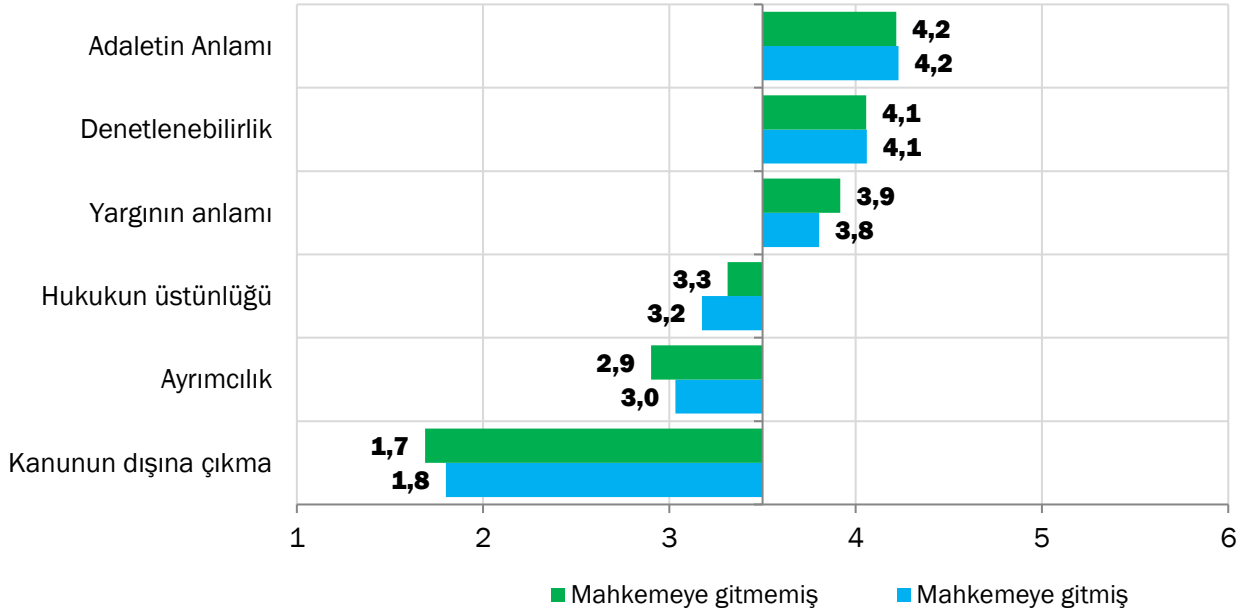
Mahkemeye gidiş sonrası hukuk sistemimize ve mahkemelere güveniniz artı mı azaldı mı?



Mahkemeye gidip gitmemenin hukuk ve adalet algısına etki edip etmediğini inceleyecek olursak, nispeten küçük bir etki görülebiliyor. Aşağıdaki grafikte de görüldüğü gibi, gitmiş olmak adaletin anlamı ve hükümetin, kanunların denetlenebilir olması konularında hiç fark yaratmazken, yargının anlamına, hukukun üstünlüğüne ve ayrımcılık yapılmasına bakışta az da olsa fark yaratıyor. Diğer bir deyişle, **Mahkemeye bir şekilde gitmiş olanlar** 1) mahkemelerin/yargının kanunlara uymanın denetlendiği, adaletin dağıtıldığı ve suçluların cezalandırıldığı yer olduğuna, 2) hukukun vatandaşları koruduğu ve vatandaşların hukuk karşısında eşit olduğuna ve 3) hakim, savcı ve polislerin karşısındakinin kim olduğuna bakmadan eşit davrandığına, ayrımcılık yapmadığına **daha az inanıyorlar**. Mahkemeye gitmiş olanlar rüşvet, kaçak elektrik veya yalancı şahitlik gibi durumlarda kanun dışına çıkılabileceğine de ortalamada gitmemiş olanlara kıyasla biraz daha fazla inanıyorlar. **Dolayısıyla mahkemeye gitmiş ve hukuk sistemiyle temas etmiş olmakla, yargıya ve hukukun üstünlüğüne inanç arasında ters bir ilişki görülebiliyor.**



Mahkemeye gitmenin hukuka bakışa etkisi

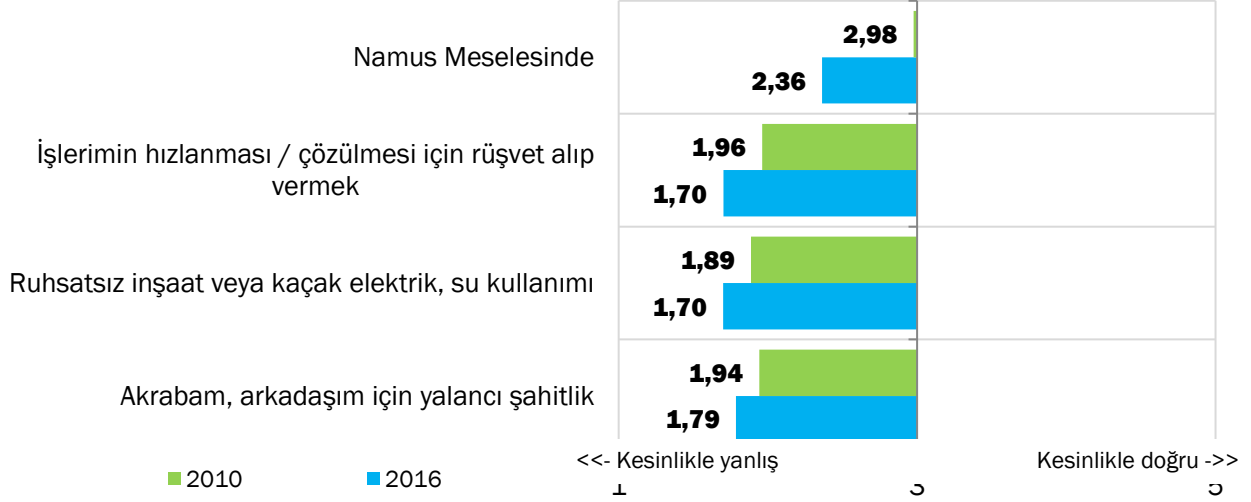


Mahkemeye gitmekle hukuk algısı arasındaki ilişkiye, başka bir şekilde, korelasyon üzerinden bakacak olursak, sistemle temas etmekle hukuka inancın azalması arasındaki ilişkiyi görebiliyoruz. Mahkemeye gitmekle hukukun üstünlüğü ve yargının anlamı arasında ters korelasyon, ayrımcılık ve kanun dışına çıkma arasında düz korelasyon görülüyor. Başka şekilde ifade edecek olursak, **mahkemeye işi düşme olasılığı arttıkça, hukukun üstünlüğüne ve yargının adaletin dağıtılıp suçlunun cezalandırıldığı yer olduğuna olan inanç azalıyor ve aynı zamanda kişinin kim olduğuna göre ayrımcılık yapıldığına ve belli durumlarda kanun dışına çıkılabileceğine olan inanç artıyor.** Ancak, eğer mahkeme deneyimi, kişinin sisteme olan güvenini arttırmışsa ters etki görüyor, hukuk algısının aksine olumlu yönde geliştiğini anlıyoruz.



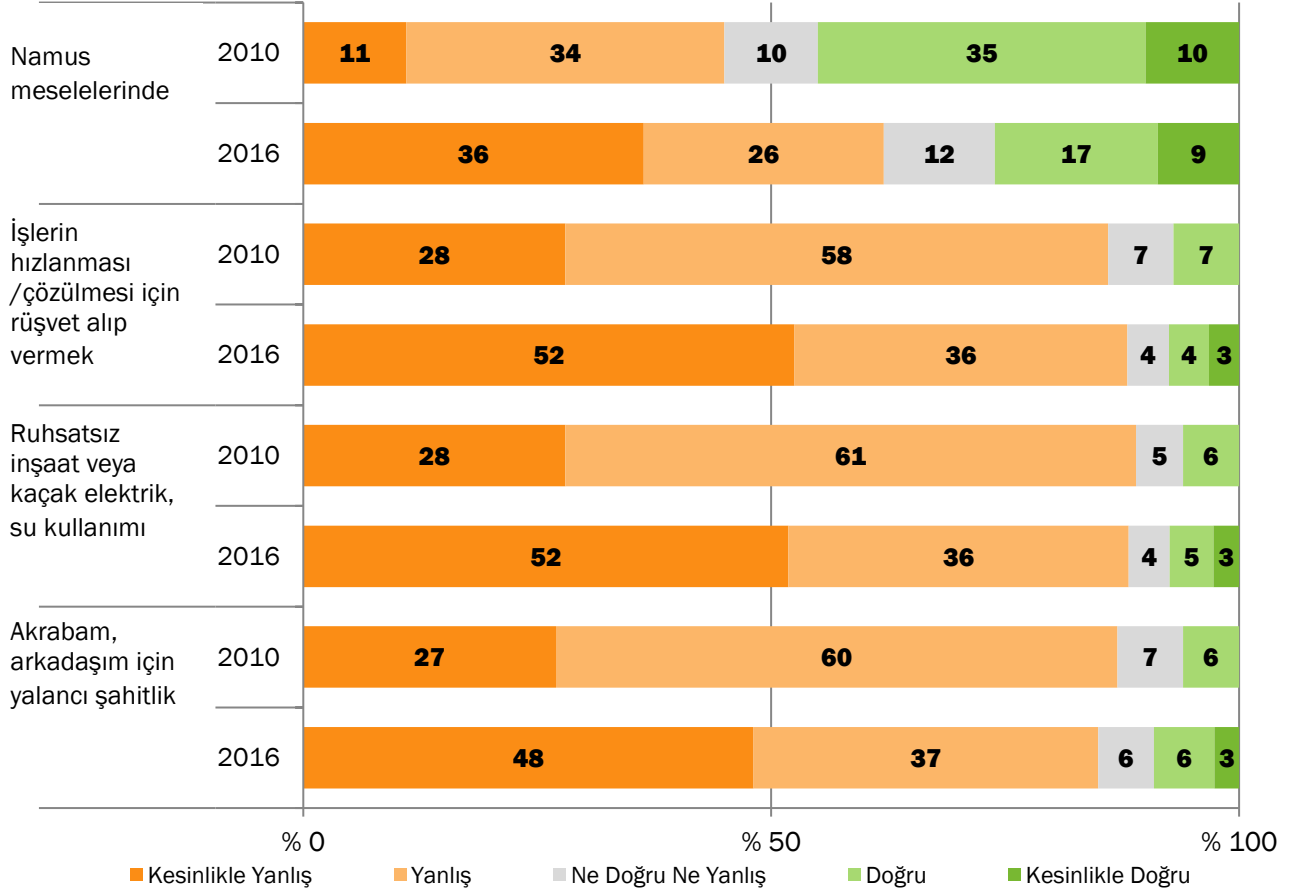
2.8. Kanunsuzluğu Uygun Görme – Hangi Durumlarda Kanun Dışına Çıkılabilir

"Hangi durumlarda kanun dışına çıkılabilir?"





Hangi Durumlarda Kanun Dışına Çıkılabilir?



Toplumda hangi durumlarda kanun dışına çıkmamanın meşru görüldüğünü anlamak amacıyla görüştüğümüz kişilere iki grafikte de göreceğiniz dört önermeyi okuduk. Buna göre toplum hiçbir meselede kanun dışına çıkılmasını onaylamıyor. Ama namus meselesi sözkonusu olunca kanun dışına çıkılmasını rüşvet alıp/vermek, kaçak elektrik kullanmak ve yalancı şahitlik gibi diğer hukuk dışı durumlara göre daha meşru görüyor. 2010 yılından bu yana her ne kadar genel yargı olarak “namus meselesinde kanun dışına çıkılabilir” önermesine verilen cevaplar “ne doğru ne yanlış”tan “yanlış” yönüne doğru ilerlemişse de, diğer üç önerme ile karşılaştırıldığında bu meselenin diğerlerine göre daha ayrı algılandığı ve değerlendirildiği ortaya çıkıyor.

Önermelere verilen cevapların tam dökümüne baktığımızda ise namus meselesinin ne denli ayrı algılandığı ve değerlendirildiği bir kez daha gün yüzüne çıkıyor. “Arkadaşım için yalancı şahitlik yapmak” “yanlış” ya da “kesinlikle yanlış” diyenler yüzde 85’i, “ruhsatsız inşaat veya kaçak elektrik kullanımı” “yanlış” ya da “kesinlikle yanlış” diyenler yüzde 88’i ve “işlerimin hızlanması/çözülmesi için rüşvet alıp vermek” “yanlış” ya da “kesinlikle yanlış” diyenler yüzde 88’i bulmuşken, “namus meselesinde” hukuk dışına çıkmak “yanlış” ya da “kesinlikle yanlış” diyenler yüzde



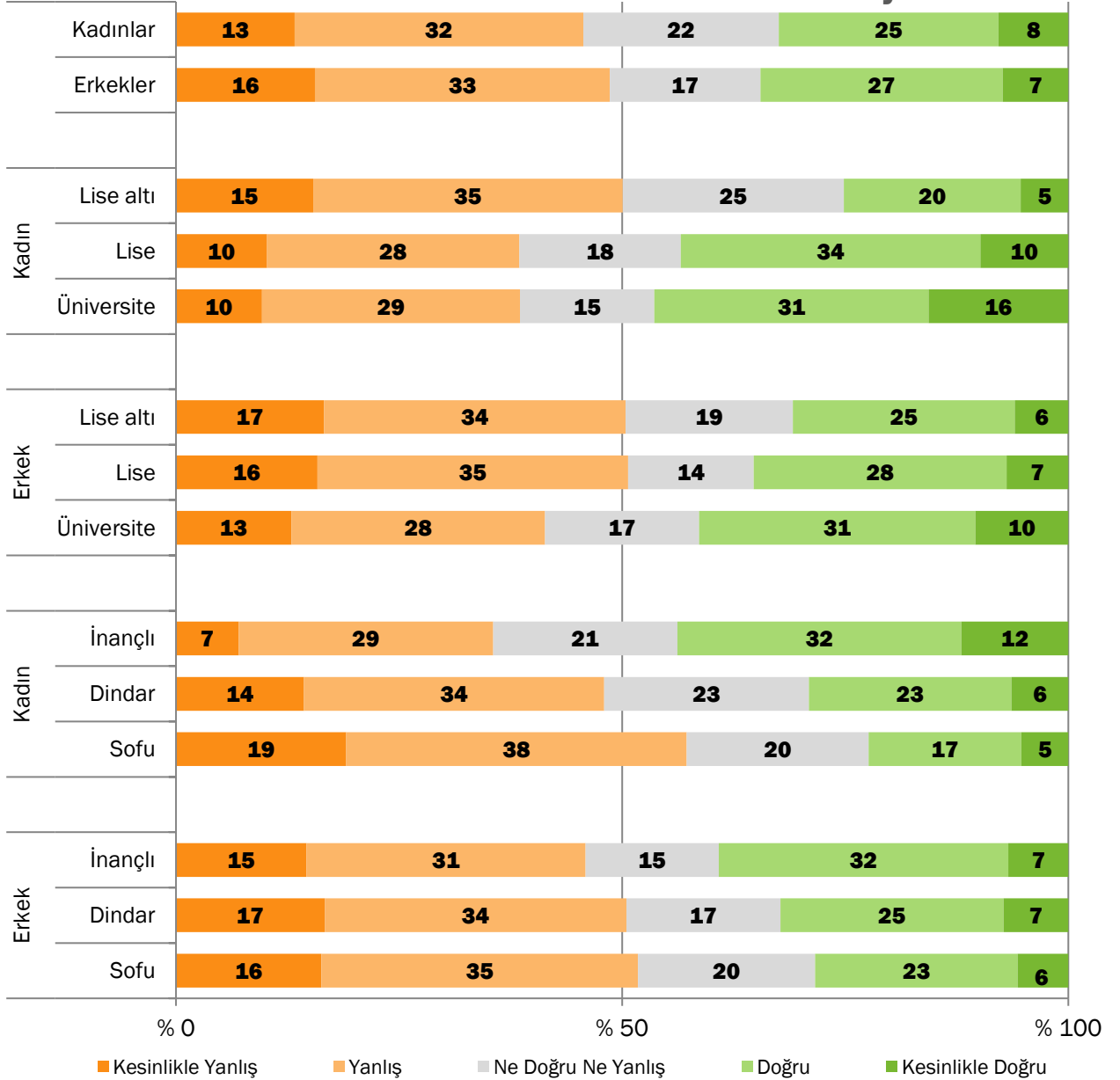
62'de kalmaktadır. Elbette ki bir sonraki tabloda da görüldüğü üzere toplumun değer yargılıları namus meselesinde 2010 yılına göre değişmiştir, ancak, 2016 yılına geldiğimizde kanun dışına çıkılabilir diyen yüzde 26'lık bir kitle hâlâ vardır.

O halde toplum için hukukun sınırlarını anlamaya yönelik ele aldığımız bu konu, hukuka bakışla toplumsal cinsiyet arasındaki ilişki hakkında fikir edinme fırsatı sağlıyor. Bu yüzden bölümün geri kalanında toplumda herkesi ilgilendiren bu ilişkiyi aile içi şiddete maruz kalınca verilen tepki, kişinin kadın veya erkek olmasına göre ayrımcılık ve namus meselesi sözkonusu olunca kanun dışına çıkılıp çıkılmayacağı konularında kadınların ve erkeklerin görüşleri arasındaki farklar üzerinden daha detaylı olarak inceliyoruz.

Önceki sayfalardan hatırlayacağınız üzere; kadınlarla erkekler hakim, savcı ve polislerin kadın-erkek ayrımcılığı yapması konusunda çok benzer görüşe sahipler. Ayrımcılık yapıldığını en çok genç kadınlar, üniversite eğitimi olan kadınlar ve "inançlı" kadınlar savunuyor. Ancak, erkeklerin gençleri yaşça büyüklere kıyasla, eğitimlileri eğitimsizlere kıyasla ve dinle ilişkisi zayıfları dindar olanlarına kıyasla ayrımcılık yapıldığı fikrini daha çok destekliyor. Burada ilginç olan, sofı erkeklerin sofı kadınlara kıyasla ve lise altı eğitimi olan erkeklerin lise altı eğitimi olan kadınlara göre ayrımcılık yapıldığı görüşünü daha fazla desteklemesi. Dolayısıyla kadınların bu konudaki farkındalıklarında dindarlığın ve (en az lise düzeyi) eğitimin etkili olduğunu iddia edebiliriz.



Hâkimler, savcılar, polisler karşlarındakilerin KADIN MI ERKEK MI OLDUĞUNA GÖRE farklı davranıyor

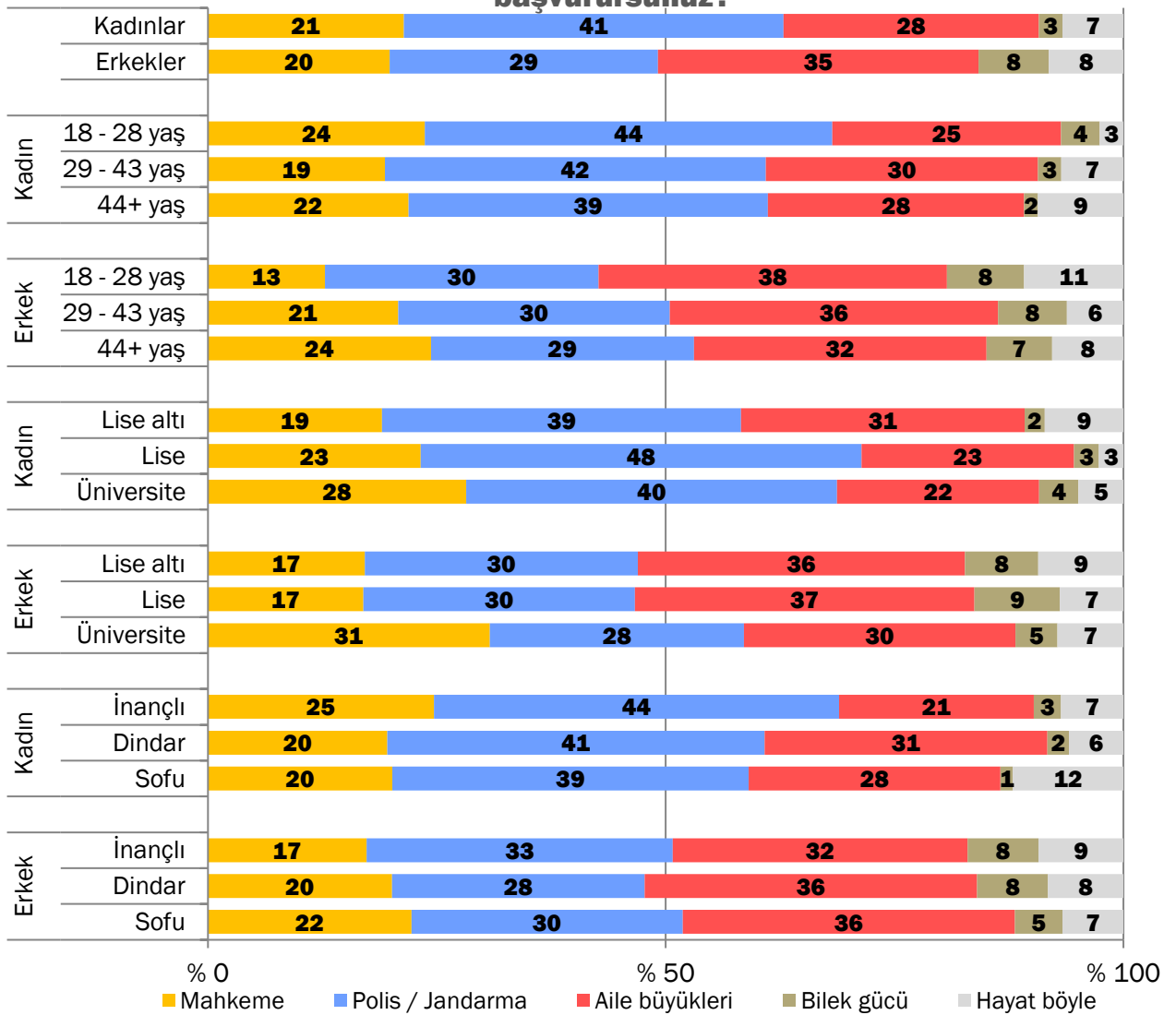


Bir sonraki grafikte ise “aile içi şiddete maruz kaldığınızda hangi çözüm yoluna başvurursunuz” sorusuna verilen cevapları görüyoruz. Buna göre genelde kadınlar polis/jandarmaya (erkeklerle oranla yüzde 12 farkla) daha çok başvuracaklarını belirtirken, erkekler ise (kadınlara oranla yüzde 7 farkla) aile büyüklerine başvuracağını belirtiyor. Yaş kırılımlarına baktığımızda kadınlarda “hayat böyle” seçeneğini dile getirenlerin üç katına çıktığını görüyoruz. Genç erkekler daha çok aile büyüklerine başvuracaklarını belirtirken, daha yaşlı erkekler daha çok mahkemeye başvuracaklarını belirtiyorlar. Eğitim kırılımlarına baktığımızda ise kadınların eğitimi arttıkça mahkemeye başvuracaklarının sayısının arttığını, eğitim seviyesi düştükçe aile büyüklerine başvuracaklarını belirtenlerin ve hayat böyle



diyenlerin oranı artıyor. Dindarlık seviyesi üzerinden kadın-erkek farklarına baktığımızda ise ilk olarak erkeklerde dindarlık seviyesinin önemli farklar üretmediğini görüyoruz. Yalnızca, dindarlık seviyesi arttıkça mahkemeye gideceğini belirten erkeklerin oranı yüzde 5 kadar artıyor, buna ek olarak aile büyüklerine başvuracağını belirtenlerin oranı da yüzde 4 civarına artıyor. Kadınlarda dindarlık seviyesi kırılımları ise daha anlamlı farklar yaratıyor. Buna göre; kadınlarda dindarlık seviyesi arttıkça mahkemeye ve polis/jandarmaya başvuracağını belirtenlerin oranı azalıyor. Aile büyüklerine gideceğini belirtenlerin oranı (yüzde 7), hayat böyle diyenlerin oranı ise (yüzde 5) artıyor.

Aile içi şiddete maruz kaldığınızda hangi çözüm yoluna başvurursunuz?



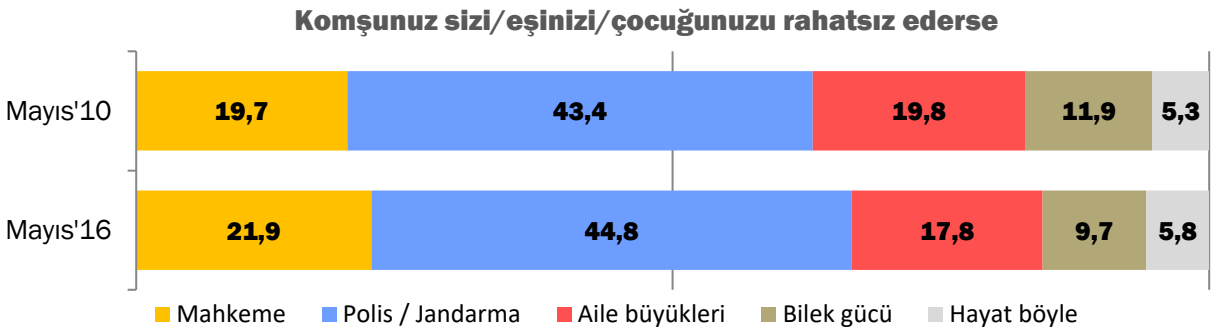
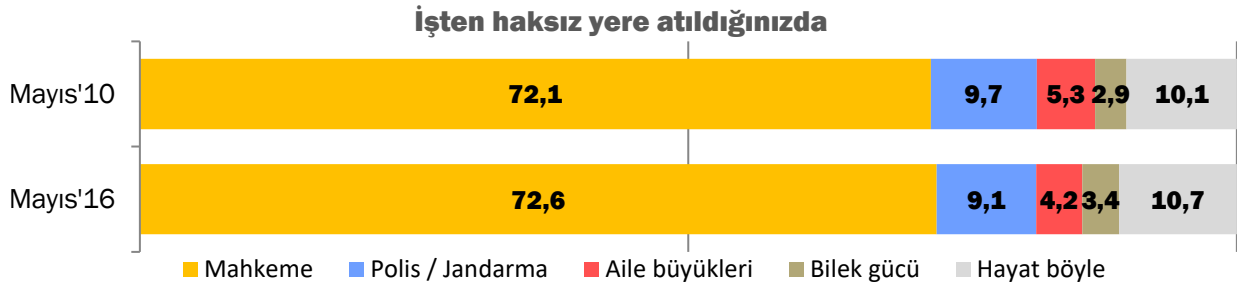


2.9. Hukuk Dışı Çözüm Arayışı

İnsanların hukuk ve adalet algılarını ele alırken, bu algıların gündelik hayat pratiklerine nasıl yansıdığını anlamak için, bazı anlaşmazlık durumlarında hukuk sistemine başvurup başvurmayacaklarını anlamayı da hedefledik. “Aşağıdaki durumlarda anlaşma yolları kapandığında, çözüm için hangi yolu tercih edersiniz?” sorusunu sorduk ve işten atılma, komşu tarafında rahatsız edilme ve aile içi şiddet durumlarını ele aldık.

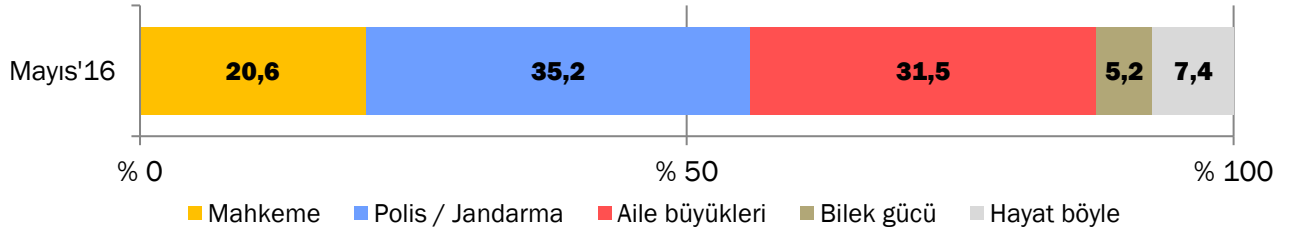
İşten haksız yere atılması durumunda her 4 kişinin 3’ü mahkemeye başvuracağını belirtiyor ve bu durum 2010’dan bu yana değişmemiş. Yüzde 9 kadar da polise veya jandarmaya başvuracağını belirten bulunuyor. Komşusunun kendini, eşini veya çocuğunu rahatsız etmesi durumunda verilen tepki biraz farklı: ancak yüzde 22 mahkemeye gideceğini, yüzde 45 polise veya jandarmaya gideceğini belirtiyor. Böylesi bir durumda aile büyüklerine (yüzde 18) veya bilek gücüne, yani şiddete (yüzde 10) başvuracağını belirtenler işten atılmaya kıyasla oldukça daha yüksek. Bu senaryodaki tepkiler de 2010’dan bu yana pek değişmemiş. Aile için şiddete maruz kalması durumunda yine toplumun yarısından fazlası mahkemeye veya polise başvuracak olsa da, bu durumda aile büyüklerine başvurma oranı oldukça yüksek: yüzde 32.

Aşağıdaki durumlarda anlaşma yolları kapandığında, çözüm için hangi yolu tercih edersiniz?





Aile içi şiddete maruz kaldığınızda



Toplumun anlaşmazlık çözme yolu olarak mahkemeye gitmeyi en çok işten haksız yere atılmakla ilişkilendirdiğini anlıyoruz. Dolayısıyla bu senaryoda farklı toplumsal kümelerin farklı tepkileri mahkemelere ve hukuka bakışları hakkında ipuçları sağlayabilir. İlk olarak çalışan ve dolayısıyla işten atılma olasılığı, gerçek bir olasılık olanların tepkilerini inceleyelim.

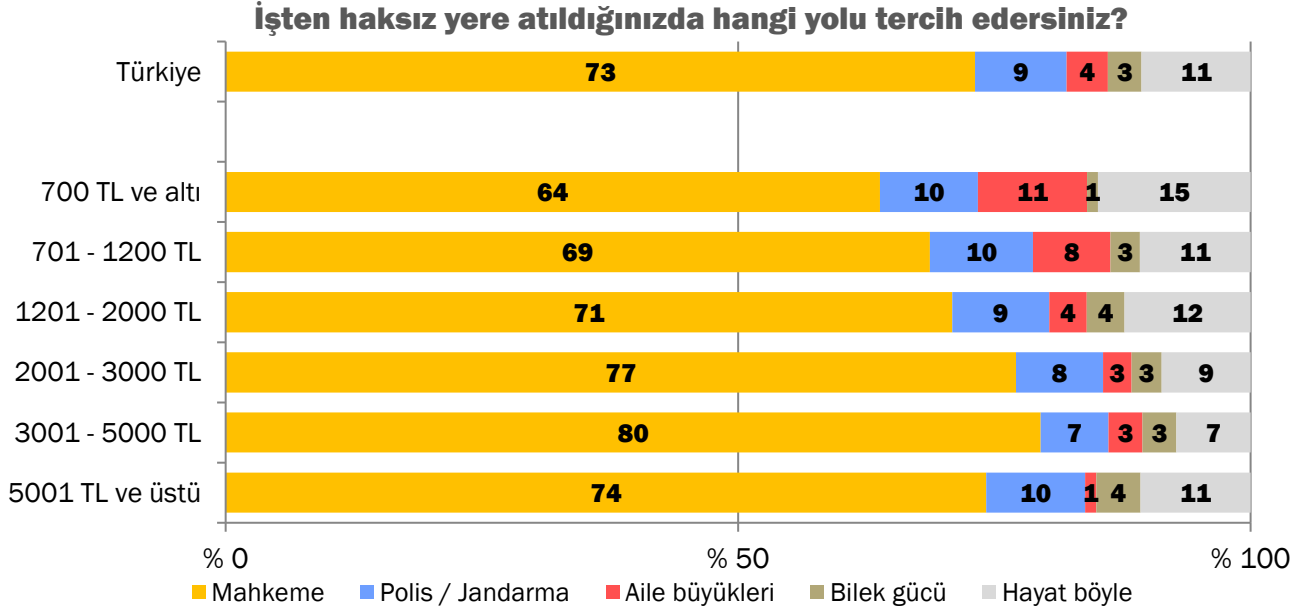
Çalışma durumu	İşten haksız yere atıldığınızda					Toplam
	Mahkeme	Polis / Jandarma	Aile büyükleri	Bilek gücü	Hayat böyle	
Devlet memuru	91	5	1	1	2	100
Özel sektör	81	10	2	2	5	100
İşçi	74	9	2	5	10	100
Esnaf	69	8	6	6	11	100
Çiftçi, ziraatçı	62	15	7	7	9	100
Çalışıyor, diğer	70	6	4	3	17	100
Emekli	81	9	2	2	7	100
Ev kadını	70	9	6	1	14	100
Öğrenci	65	10	6	9	11	100
İşsiz	61	10	4	6	20	100
Türkiye	73	9	4	3	11	100

Devlet memurlarının yüzde 91'i ve özel sektör çalışanlarının yüzde 81'i işten haksız yere atılmaları durumunda mahkemeye gideceğini belirtmiş. Halbuki bu oran işçiler arasında yüzde 74, esnaf arasında yüzde 69 ve çiftçiler arasında yüzde 62 ile daha düşük. Nitekim memurlar ve özel sektördeki diğer üç gruba kıyasla oldukça daha düşük. İşsizler ise daha da kaderciler denebilir: Beş işsizden 3'ü mahkemeye gideceğini, 1'i durumu kabulleneceğini belirtmiş. Yukarıdaki tabloda aynı zamanda esnafın, çiftçilerin, kısmen işçilerin ve özellikle öğrencilerin "bilek gücüne başvururum" cevabını ülke genelinin neredeyse iki katı oranında söylemiş olmaları dikkat çekiyor.

İşten haksız yere atılma senaryosunda gençlerin, erkeklerin ve özellikle genç bekar erkeklerin bilek gücüne başvurmaya, lise altı eğitimi olanların "hayat böyle" diyerek kabullenmeye ve Kürtler'in aile büyüklerine danışmaya daha meyilli olması gibi bazı



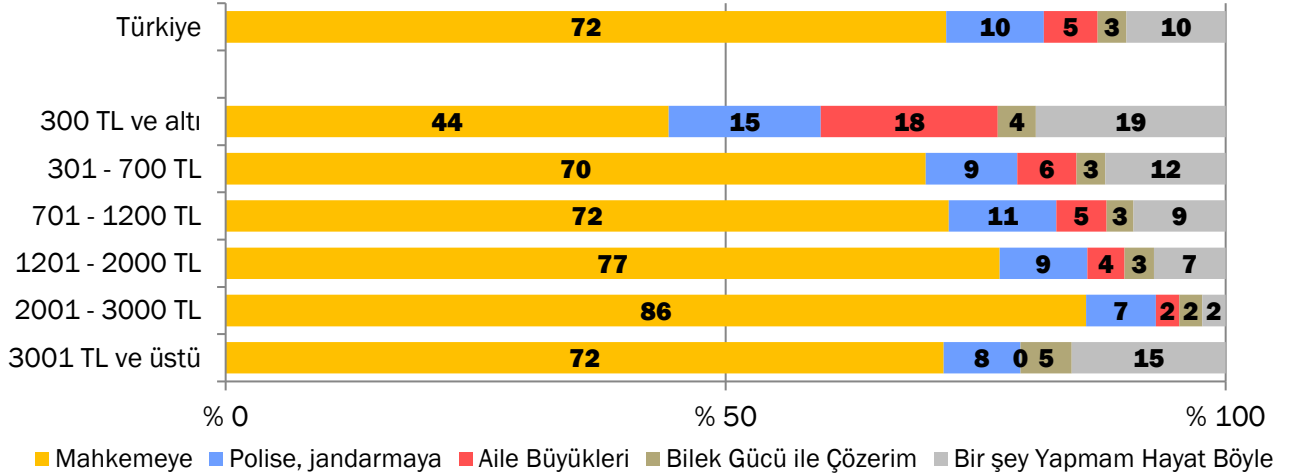
küçük farklılıklar görülebiliyor. Ancak, başka bölümlerde de gördüğümüz gibi gelir seviyesinin anlaşmazlığın nasıl çözüleceği üzerindeki etkisi oldukça net görülüyor. Her ne kadar tüm gelir gruplarındaki en baskın tepki mahkemeye gitmek olsa da , alt gelir grupları biraz daha kadercı davranarak “hayat böyle” demeye ve sorunu aile büyükleri ile çözmeye daha meyilli.



Gelir grupları arasındaki bu farkı biraz daha ayrıntılı inceleyerek 2010'daki duruma baktığımızda en alt ve en üst gelir gruplarında mahkemeye gidecek olanların o zamandan bu yana ciddi biçimde artarak diğer gelir gruplarındakilerine yaklaştığını görüyoruz. 2010-2016 arasında gelirlerin nominal olarak artmakla kalmayıp aynı zamanda en alt iki gelir grubunda yer alanların yüzde 37'den yüzde 15'e düştüğünü bu noktada hatırlatmakta fayda var. Dolayısıyla gelir, tercih edilen çözümle oldukça ilişkili olsa da zaman içinde gelir grupları birbirlerine biraz daha yaklaşmış ve mahkemeye gitmek hepsinde tek tercih haline gelmiş denebilir.



İşten haksız yere atıldığınızda hangi yolu tercih edersiniz? (Mayıs 2010)



Komşunun rahatsız etmesine dayalı senaryoda farklı dinamikler söz konusu olduğunu görüyoruz. Bu senaryoda insanlar en çok polise/jandarmaya, ve ardından genelde mahkemeye gideceklerini söylüyorlar ama aile büyüklerine danışmak, bilek gücüne başvurmak gibi diğer cevaplardaki farkların, kümelerin yaklaşımlarını ve karakterlerini anlamak konusunda daha açıklayıcı olduğu görünüyor.

Gelir en açıklayıcı demografik özelliklerden biri: gelir düştükçe bir yandan aile büyüklerine danışmak ve kadercilik artıyor, diğer yandan hem mahkemeye gitmek hem de bilek gücüne danışmak azalıyor. Ancak, 2010 yılında komşu tacizi durumunda aile büyüklerine danışmakla gelir arasındaki ilişki çok daha barizmiş. 2010'den en alt gelir grubunun yüzde 37'sine karşılık, en üst gelir grubunun ancak yüzde 3'ü aile büyüklerine işaret ederken, bu ayki araştırmada en alt gelir grubunda yüzde 28'e karşılık en üst gelir grubunda yüzde 13 aile büyüklerine işaret ediyor. Bu durum aile büyüklerine danışan toplumsal kümelerin 6 yıl içinde daha müreffeh gruplara entegre olduğuna işaret edebileceği gibi, üst gelir gruplarının hukuk sistemi dışında çözüm aramaya yönelmelerine de işaret ediyor olabilir.

Komşunun rahatsız etmesine verilecek olan tepkilere diğer demografik özellikler üzerinden bakacak olursak, kırsal kesimde ve Dindar Muhafazakârlar arasında aile büyüklerine danışanların daha fazla olduğu görülüyor. Ayrıca HDP'lilerin yüzde 32'si ve Kürtlerin yüzde 25'i de aile büyüklerine işaret ediyor. Erkekler, gençler, dine daha uzak olanlar ise bilek gücüne daha fazla başvuruyor. Esnafın 19'u yani beşte biri, MHP'lilerin 20'si, bekar erkeklerin 22'si komşunun tacizi durumunda şiddete başvuracağını belirtiyor. CHP'liler, örtünmeyenler, üst düzey çalışanlar ve üniversite mezunları ise başkalarına kıyasla devlet kurumlarına gitmeye çok daha meyilli.

2010'dan bu yana olan değişimlerde birkaç önemli nokta var: Esnafta polise gitmede artış, mahkemeye gitmede düşüş var (7 puan). HDP'lilerde aile büyüklerine gitme yüzde 49'dan 32'ye düşmüş gibi görünüyor ama BDP'liler Mayıs 2010'da 4,2 ile çok daha küçük ve çekirdek nitelikte, yani profili farkı bir toplumsal gruptu.



2.10. Sonuç

Rapor boyunca Türkiye’de hukuk meselesine altı kıstası temel alarak eğildik: adaletin anlamı, yargının anlamı, hukukun üstünlüğü, denetlenebilirlik, hukuk uygulamalarında ayrımcılık ve kanun dışına çıkma eğilimi. Bu farklı kıstasları birlikte değerlendirdiğimizde karşımıza çıkan en önemli bulgu, araştırmayı ilk yaptığımız 2010 yılı ve yinelediğimiz 2016 yılları arasında toplumsal kitlelerin dönüştüğü ve hukuk taleplerini eskisine göre çok daha fazla vurguladıkları oluyor. Bu bağlamda iki spesifik toplumsal kitlenin dönüşümü üzerine durmalıyız.

Birincisi; Kürtler. 2010 yılında Türklere göre hukuka çok daha az inandıklarını belirtip hukuk talebinde çok daha az bulunurken, geçen zaman dilimi içerisinde Türkleri yakalamışlar ve hatta geçmişler. Hatırlatmak gerekirse bir önceki bölümde Kürtlerin, Türklere oranla gerek hükümete, gerekse siyasi partilere çok daha az güvendiklerini belirtmiştik. Buna göre, Kürtler, kendileri için geride kalan en meşru alanda taleplerini dile getirmeye çalışıyor olmalılar. Aynı hukuk bölümünün en başında da iddia ettiğimiz gibi, Kürtler için hukuk talebine vurgu yapmak, devletin Kürtlere yönelik çeşitli siyaset dışına atma stratejilerine karşı bir taktik olarak düşünülebilir.

İkincisi; Aleviler değil, Sünniler. 2010 yılına göre Alevilere göre hukuka daha az inandıklarını belirtip hukuk talebinde daha az bulunan bu grup da aradaki farkı kapatmış ve hatta bazı özel durumlarda Alevileri geçmiştir. Bu durumu da giriş bölümünde bahsettiğimiz demografik değişimle açıklamak mümkün olmalıdır. Her iki grupta da hem eğitim hem de hane gelirlerinde büyük artışlar olmuştur. Ancak, Sünniler Alevilerin gerisinden gelip çok daha büyük oranlarda dönüşüm yaşamışlardır. Yine giriş bölümünde bahsettiğimiz üzere hukuk talebi eğitimi düzeyi ile ters olarak gelişmektedir. Bu nedenle de Sünnilerin taleplerindeki değişimler bu pencereden değerlendirilmelidir.

Hukuk bölümü öncesinde ele aldığımız bölümlerden biri toplumsal siyasete ve özellikle güncel anayasada laiklik ve başkanlık sistemi tartışmalarına değiniyordu. Buna göre toplum, kabaca anayasada laiklik konusunda uzlaşma içinde olduğunu ve başkanlık için henüz ikna olmadığını ifade ediyordu. Araştırmada dikkatimizi çeken en önemli bulgular da hükümetin denetlenebilirliğine ve kanunların anayasal denetimine toplumun tüm kesimlerinin yüksek oranda destek verdiği ve bu desteğin araştırmayı ilk kez gerçekleştirdiğimiz 2010 yılından beri arttığı oldu.

Son olarak, 2010 yılından bu yana daha çok vatandaşın mahkemelere davalı, davacı, şahit olarak gittiğini ve bu kesimde hukuka olan güvenin büyük oranda azaldığını belirtmek gerekiyor. Halihazırda toplumun genelinde devletin vatandaşını koruduğu inancı kutuplaşmış ancak genel olarak azalmış. Hâkimlerin, savcılarının ve polislerin işlemlerinde karşılarındaki insanın kim olduğuna göre farklı davrandığı inancı iyice yerleşmiş, ancak en belirgin fark olarak zengin-fakir ayrımı yapıldığı konusunda toplum neredeyse hemfikir.



3. ARAŞTIRMANIN KÜNYESİ

3.1. Araştırmanın Genel Tanımı

Bu raporun dayanağı olan araştırmalar, KONDA Barometresi aboneleri için, KONDA Araştırma ve Danışmanlık A.Ş. tarafından gerçekleştirilmiştir.

Araştırmanın saha çalışması 7-8 Mayıs 2016 tarihlerinde gerçekleştirilmiştir. Bu rapor, Türkiye'deki 18 yaş üstü yetişkin nüfusun, saha çalışmasının yapıldığı günlerdeki siyasal eğilimlerini, tercihleri ve profillerini yansıtmaktadır.

Araştırma, Türkiye'nin 18 yaş üstü yetişkin nüfusunu temsil edecek deneklerin tercihlerindeki eğilim ve değişimleri belirlemek ve izlemek için tasarlanmış ve uygulanmıştır. Araştırmanın bulgularının hata payı, yüzde 95 güven aralığında +/- 1,7, yüzde 99 güven aralığında yüzde +/- 2,3'dür.

3.2. Örneklem

Örneklem, ADNKS (Adrese Dayalı Nüfus Kayıt Sistemi) verilerine dayalı mahalle ve köylerin nüfus büyüklükleri ve eğitim seviyeleri verileri ile 12 Haziran 2011 Genel seçimlerinin mahalle ve köy sonuçları katmanlandırılarak hazırlanmıştır.

Yerleşim yerleri önce kırsal/kent/metropol olarak ayrıştırılmış ve 12 bölge esas alınarak örneklem tespit edilmiştir.

Araştırma kapsamında, 27 ilin merkez dahil 104 ilçesine bağlı 153 mahalle ve köyünde 2685 kişiyle hanelerinde yüzyüze görüşülmüştür.

Gidilen il	27
Gidilen ilçe	104
Gidilen mahalle/köy	153
Görüşülen denek	2685

Her bir mahallede gerçekleştirilen 18 anket için yaş ve cinsiyet kotası uygulanmıştır.

Yaş grubu	Kadın	Erkek
18-28 yaş	3 denek	3 denek
29-44 yaş	3 denek	3 denek
44 yaş ve üstü	3 denek	3 denek



	Düzyey 1 (12 bölge)	Gidilen iller
1	İstanbul	İstanbul
2	Batı Marmara	Balıkesir, Edirne
3	Ege	Denizli, İzmir, Kütahya, Uşak
4	Doğu Marmara	Bursa, Eskişehir, Kocaeli
5	Batı Anadolu	Ankara, Konya
6	Akdeniz	Adana, Antalya, Hatay, Mersin
7	Orta Anadolu	Kayseri, Sivas
8	Batı Karadeniz	Samsun, Tokat
9	Doğu Karadeniz	Trabzon
10	Kuzeydoğu Anadolu	Erzincan
11	Ortadoğu Anadolu	Malatya, Van
12	Güneydoğu Anadolu	Diyarbakır, Gaziantep, Şanlıurfa

Görüşülen deneklerin bölgelere ve yerleşim yerleri türüne göre dağılımı aşağıdaki tablodadır.

	Anketin yapıldığı bölge	Kır	Kent	Metropol	Toplam
1	İstanbul			21,6	21,6
2	Batı Marmara	2,0	3,2		5,2
3	Ege	4,1	5,4	5,4	14,8
4	Doğu Marmara	1,3	2,7	4,7	8,7
5	Batı Anadolu	0,7		9,6	10,3
6	Akdeniz	3,3	2,6	5,6	11,5
7	Orta Anadolu	1,1	1,2	1,6	3,9
8	Batı Karadeniz	2,6	3,4		5,9
9	Doğu Karadeniz	1,3	2,0		3,4
10	Kuzeydoğu Anadolu	1,3			1,3
11	Ortadoğu Anadolu	1,3	2,7		4,1
12	Güneydoğu Anadolu	2,0	3,4	4,0	9,4
	Toplam	21,1	26,5	52,4	100,0



4. TÜM CEVAP DAĞILIMLARI

4.1. Deneklerin Profili

Cinsiyet	Yüzde
Kadın	47,7
Erkek	52,3
Toplam	100,0

Yaş	Yüzde
18 - 28 yaş	26,4
29 - 43 yaş	35,7
44+ yaş	37,9
Toplam	100,0

Eğitim durumu	Yüzde
Okuryazar değil	5,7
Diplomasız okur	2,0
İlkokul mezunu	29,5
İlköğretim / Ortaokul mezunu	17,5
Lise mezunu	28,5
Üniversite mezunu	15,4
Yüksek lisans / Doktora	1,3
Toplam	100,0

Anne eğitim durumu	Yüzde
Okuryazar değil	38,1
Diplomasız okur	5,4
İlkokul mezunu	40,5
İlköğretim / Ortaokul mezunu	8,3
Lise mezunu	6,2
Üniversite mezunu	1,4
Yüksek lisans	,1
Doktora	,1
Toplam	100,0



Baba eğitim durumu	Yüzde
Okuryazar değil	21,5
Diplomasız okur	5,5
İlkokul mezunu	43,2
İlköğretim / Ortaokul mezunu	14,2
Lise mezunu	10,8
Üniversite mezunu	4,3
Yüksek lisans	,4
Doktora	,0
Toplam	100,0

Doğum yeri (bölge)	Yüzde
İstanbul	7,7
Batı Marmara	5,2
Ege	13,2
Doğu Marmara	6,8
Batı Anadolu	7,7
Akdeniz	10,8
Orta Anadolu	7,1
Batı Karadeniz	9,1
Doğu Karadeniz	6,6
Kuzeydoğu Anadolu	4,0
Ortadoğu Anadolu	5,7
Güneydoğu Anadolu	12,9
Yurtdışı	1,0
Toplam	100,0

Hayat tarzı kümesi	Yüzde
Modern	25,6
Geleneksel muhafazakâr	50,7
Dindar muhafazakâr	23,8
Toplam	100,0



Çalışma durumu	Yüzde
Devlet memuru	5,3
Özel sektör	8,5
İşçi	10,0
Esnaf	7,6
Tüccar / iş adamı	,8
Serbest meslek sahibi	2,2
Çiftçi, ziraatçı, hayvancı	4,1
Çalışıyor, diğer	4,4
Emekli	12,3
Ev kadını	30,9
Öğrenci	9,0
İşsiz	4,1
Çalışamaz halde	,8
Toplam	100,0

Örtünme durumu	Yüzde
Örtünmüyor	28,3
Başörtüsü	48,4
Türban	9,3
Çarşaf	,6
Bekar erkek	13,5
Toplam	100,0

Etnik köken	Yüzde
Türk	80,0
Kürt	13,7
Zaza	,9
Arap	2,9
Diğer	2,6
Toplam	100,0



Din / mezhep	Yüzde
Sünni Müslüman	89,7
Alevi Müslüman	8,3
Diğer	2,1
Toplam	100,0

Dindarlık	Yüzde
İnançsız	3,2
İnançlı	22,3
Dindar	63,2
Sofu	11,3
Toplam	100,0

Haber seyrettiği TV kanalı	Yüzde
İzlemiyorum	3,8
A Haber	4,8
ATV	12,4
CNNTürk	2,2
Fox TV	16,7
Habertürk	1,8
Halk TV	2,6
İMÇ	2,0
Kanal 7	2,0
Kanal D	7,7
Kanaltürk	,1
NTV	2,7
Roj/Nuçe/Sterk	,5
Samanyolu	,1
Show TV	4,7
Star	4,5
TRT	10,7
Ulusal	1,2
Yerel kanallar	6,2
Diğer kanallar	14,9
Toplam	100,0



Aylık hane geliri	Yüzde
700 TL ve altı	3,9
701 - 1200 TL	11,6
1201 - 2000 TL	44,2
2001 - 3000 TL	23,2
3001 - 5000 TL	13,4
5001 TL ve üstü	3,8
Toplam	100,0

Oturulan evin tipi	Yüzde
Gecekondu/dış sivasız apartman	3,5
Müstakil, geleneksel ev	39,5
Apartman	51,4
Site içinde	5,1
Çok lüks bina, villa	,4
Toplam	100,0

4.2. Adalet ve Hukuk Algısı

ADALETİN ANLAMı: Mazlumun hakkını aramak	Yüzde
Kesinlikle Yanlış	1,6
Yanlış	4,4
Ne doğru Ne Yanlış	5,8
Doğru	55,9
Kesinlikle Doğru	32,2
Toplam	100,0

ADALETİN ANLAMı:Herkesin dini, kökeni, cinsiyeti, fikri, dili, rengi ne olursa olsun eşit olması	Yüzde
Kesinlikle Yanlış	1,3
Yanlış	2,4
Ne doğru Ne Yanlış	3,7
Doğru	54,0
Kesinlikle Doğru	38,6
Toplam	100,0



ADALETİN ANLAMI: Haklının haksızın ayırt edilmesi	Yüzde
Kesinlikle Yanlış	1,1
Yanlış	2,4
Ne doğru Ne Yanlış	4,4
Doğru	53,2
Kesinlikle Doğru	38,9
Toplam	100,0

ÇÖZÜM YOLU: İşten haksız yere atıldığınızda	Yüzde
Mahkeme	72,1
Polis / Jandarma	9,7
Aile büyükleri	5,3
Bilek gücü	2,9
Hayat böyle	10,1
Toplam	100

ÇÖZÜM YOLU: Komşunuz sizi/eşinizi/çocuğunuzu rahatsız ederse	Yüzde
Mahkeme	19,7
Polis / Jandarma	43,4
Aile büyükleri	19,8
Bilek gücü	11,9
Hayat böyle	5,3
Toplam	100

ÇÖZÜM YOLU: Aile içi şiddete maruz kaldığınızda	Yüzde
Mahkeme	20,6
Polis / Jandarma	35,2
Aile büyükleri	31,5
Bilek gücü	5,2
Hayat böyle	7,4
Toplam	100,0



ADALETİN ANLAMı: Mazlumun hakkını aramak	Yüzde
Mahkeme	1,6
Polis / Jandarma	4,4
Aile büyükleri	5,8
Bilek gücü	55,9
Hayat böyle	32,2
Toplam	100,0

Hâkimler, savcılar, polisler karşılardakilerin KADIN MI ERKEK MI OLDUĞUNA GÖRE göre farklı davranıyor işlem yapıyor, karar veriyor mu?	Yüzde
Kesinlikle Yanlış	14,5
Yanlış	32,7
Ne doğru Ne Yanlış	19,3
Doğru	26,0
Kesinlikle Doğru	7,6
Toplam	100,0

Hâkimler, savcılar, polisler karşılardakilerin TÜRK MÜ KÜRT MÜ OLDUĞUNA GÖRE göre farklı davranıyor işlem yapıyor, karar veriyor mu?	Yüzde
Kesinlikle Yanlış	15,8
Yanlış	36,3
Ne doğru Ne Yanlış	18,9
Doğru	21,0
Kesinlikle Doğru	7,9
Toplam	100,0

Hâkimler, savcılar, polisler karşılardakilerin SÜNNİ Mİ ALEVİ Mİ OLDUĞUNA GÖRE göre farklı davranıyor işlem yapıyor, karar veriyor mu?	Yüzde
Kesinlikle Yanlış	15,8
Yanlış	36,3
Ne doğru Ne Yanlış	18,9
Doğru	21,0
Kesinlikle Doğru	7,9
Toplam	100,0



Hâkimler, savcılar, polisler karşılardakilerin ZENGİN Mİ FAKİR Mİ OLDUĞUNA GÖRE farklı davranıyor işlem yapıyor, karar veriyor mu?	Yüzde
Kesinlikle Yanlış	11,1
Yanlış	22,6
Ne doğru Ne Yanlış	14,3
Doğru	33,7
Kesinlikle Doğru	18,3
Toplam	100,0

Hâkimler, savcılar, polisler karşılardakilerin İKTİDARIN ADAMI OLUP OLMADIĞINA GÖRE farklı davranıyor işlem yapıyor, karar veriyor mu?	Yüzde
Kesinlikle Yanlış	10,2
Yanlış	18,2
Ne doğru Ne Yanlış	15,9
Doğru	31,0
Kesinlikle Doğru	24,8
Toplam	100,0

HUKUK-Hükümetin işlemlerinin de yargının denetimine tabi olması gerekir.	Yüzde
Kesinlikle Yanlış	2,1
Yanlış	6,7
Ne doğru Ne Yanlış	9,2
Doğru	55,8
Kesinlikle Doğru	26,1
Toplam	100,0

HUKUK-Kanunların anayasal denetiminin olması doğrudur.	Yüzde
Kesinlikle Yanlış	,8
Yanlış	2,5
Ne doğru Ne Yanlış	7,3
Doğru	60,6
Kesinlikle Doğru	28,8
Toplam	100,0



HUKUK-Ülkemizde vatandaş ve devletin kurumları hukuk karşısında eşittir.	Yüzde
Kesinlikle Yanlış	6,4
Yanlış	18,7
Ne doğru Ne Yanlış	14,5
Doğru	43,9
Kesinlikle Doğru	16,5
Toplam	100,0

HUKUK-Suç işlemedikçe kanunların ve mahkemelerin beni koruyacağına inanıyorum.	Yüzde
Kesinlikle Yanlış	5,3
Yanlış	15,0
Ne doğru Ne Yanlış	17,3
Doğru	45,5
Kesinlikle Doğru	16,9
Toplam	100,0

HUKUK-Devletin hiç bir kurumu veya memuru hukuk kuralları çerçevesi dışına çıkmıyor.	Yüzde
Kesinlikle Yanlış	10,6
Yanlış	30,2
Ne doğru Ne Yanlış	23,9
Doğru	27,5
Kesinlikle Doğru	7,9
Toplam	100,0

HUKUK-Suç, yapanın yanına kâr kalıyor.	Yüzde
Kesinlikle Yanlış	9,0
Yanlış	21,2
Ne doğru Ne Yanlış	22,5
Doğru	35,9
Kesinlikle Doğru	11,3
Toplam	100,0



HUKUK-Hata yapan resmi kurum veya devlet memuru olsa bile hukuk ve yargı bizi korur.	Yüzde
Kesinlikle Yanlış	8,0
Yanlış	23,5
Ne doğru Ne Yanlış	23,5
Doğru	35,9
Kesinlikle Doğru	9,1
Toplam	100,0

HUKUK-Kadın cinayeti davalarında mahkemeler erkeklerden yana tavır alıyor, taraflı davranıyor.	Yüzde
Kesinlikle Yanlış	13,0
Yanlış	25,9
Ne doğru Ne Yanlış	22,2
Doğru	27,0
Kesinlikle Doğru	11,9
Toplam	100,0

YARGININ ANLAMİ:Devletin vatandaşlarının kanunlara uymasını denetlediği yer	Yüzde
Kesinlikle Yanlış	13,0
Yanlış	25,9
Ne doğru Ne Yanlış	22,2
Doğru	27,0
Kesinlikle Doğru	11,9
Toplam	100,0

YARGININ ANLAMİ:Adaletin dağıtıldığı yer	Yüzde
Kesinlikle Yanlış	2,3
Yanlış	9,8
Ne doğru Ne Yanlış	11,0
Doğru	55,2
Kesinlikle Doğru	21,6
Toplam	100,0



YARGININ ANLAMI: Suçluların cezalandırıldığı yer	Yüzde
Kesinlikle Yanlış	2,8
Yanlış	7,1
Ne doğru Ne Yanlış	11,4
Doğru	54,6
Kesinlikle Doğru	24,1
Toplam	100,0

KANUN DIŞINA ÇIKILABİLİR- Akrabam, arkadaşım için yalancı şahitlik	Yüzde
Kesinlikle Yanlış	48,1
Yanlış	36,8
Ne doğru Ne Yanlış	5,9
Doğru	6,5
Kesinlikle Doğru	2,6
Toplam	100,0

KANUN DIŞINA ÇIKILABİLİR- Ruhsatsız inşaat veya kaçak elektrik, su kullanımı	Yüzde
Kesinlikle Yanlış	51,8
Yanlış	36,4
Ne doğru Ne Yanlış	4,4
Doğru	4,7
Kesinlikle Doğru	2,7
Toplam	100,0

KANUN DIŞINA ÇIKILABİLİR- İşlerimin hızlanması / çözülmesi için rüşvet alıp vermek	Yüzde
Kesinlikle Yanlış	52,5
Yanlış	35,6
Ne doğru Ne Yanlış	4,4
Doğru	4,3
Kesinlikle Doğru	3,2
Toplam	100,0



KANUN DIŐINA ÇIKILABİLİR- Namus meselelerinde	Yüzde
Kesinlikle Yanlıő	36,4
Yanlıő	25,7
Ne dođru Ne Yanlıő	11,9
Dođru	17,4
Kesinlikle Dođru	8,7
Toplam	100,0

Hiç mahkemeye iőiniz düőtü mü?	Yüzde
Hiç gitmedim	65,5
Davacı	13,3
Davalı	9,6
Őahit	9,6
Mađdur	5,4
Sanık	3,9
Görevli	,9
İzleyici-refakatçi	3,2

Bu mahkemeye gidiő sonrası hukuk sistemimize ve mahkemelere güveniniz artı mı azaldı mı?	Yüzde
Çok azaldı	9,1
Azaldı	17,8
Aynı kaldı	55,1
Arttı	15,7
Çok arttı	2,3
Toplam	100,0



5. TERİMLER SÖZLÜĞÜ

Barometre raporlarında yer alan tüm bulgular, araştırmaların saha çalışmalarında görüşülen kişilerle yüz yüze yapılan anketlerde sorulan sorulara dayandırılmaktadır. Bazı sorular ve cevap seçenekleri sonrasında kısaltılarak veya basitleştirilerek, raporda gündelik dilde kullanılan terimlerle ifade edilmektedir. Örneğin kendini ne kadar dindar gördüğüne dair soruya cevaben “İnançlı ama dinin gereklerini pek yerine getiremeyen biri” için, raporda kısaca “inançlı” ifadesi kullanılmaktadır. Bu bölüm hem Barometre raporunu eline ilk defa alanlar için, hem de terimlerle ilgili açıklamaya ihtiyaç duyanlar için hazırlanmıştır. İlk tabloda terimler ve açıklamaları, daha sonraki tablolarda bu terimlerin kaynağı olan soru ve cevap metinleri yer almaktadır.

Terim	Açıklama
Alevi Müslüman:	Kendi din / mezhebini Alevi Müslüman olarak tanımlayan kişi
Alt orta sınıf:	Kişi başı geliri ortadaki yüzde 60'lık kesimde olan ama otomobili olmayan kesim
Alt sınıf:	Kişi başı geliri en düşük olan yüzde 20'lik kesim
Arap:	Kendi etnik kökenini Arap olan tanımlayan kişi
Başörtülü:	Kendisi veya erkekse eşinin başörtüsü ile örtündüğünü belirten kişi
Çarşaf:	Kendisi veya erkekse eşinin çarşaf ile örtündüğünü belirten kişi
Dindar:	Dinin gereklerini yerine getirmeye çalışan dindar biri
Dindar muhafazakâr:	Kendi hayat tarzını dindar muhafazakâr olarak tanımlayan kişi
Geleneksel muhafazakâr:	Kendi hayat tarzını geleneksel muhafazakâr olarak tanımlayan kişi
İdeolojik:	Siyasi görüşüme en yakın parti o, diyen kişi
İnançlı:	İnançlı ama dinin gereklerini pek yerine getiremeyen biri
İnançsız:	Dinin gereklerine pek inanmayan biri
Kent:	Nüfusun 4000'in üstünde olan yerleşim yerleri (idari tanımdan farklıdır)
Kır:	Nüfusun 4000'in altında olan yerleşim yerleri (idari tanımdan farklıdır)
Kürt:	Kendi etnik kökenini Kürt olan tanımlayan kişi
Liderci:	Liderine, başkanına güveniyorum, beğeniyorum, diyen kişi
Metropol:	Nüfusu en yüksek 15 şehrin bütünleşik şehir merkezi sınırlarındaki yerleşim yerleri (idari tanımdan farklıdır)
Modern:	Kendi hayat tarzını modern olarak tanımlayan kişi
Örtünmeyenler:	Kendisi veya erkekse eşinin örtünmediğini belirten kişi



Partisiz:	Bu partilerden hiçbirisi beni temsil etmiyor, diyen kişi
Sofu:	Dinin tüm gereklerini tam yerine getiren dindar biri
Son Dakikacı:	Seçim dönemlerinde partilerin çalışmalarına bakarak karar veriyorum, diyen kişi
Sünni Müslüman:	Kendi din / mezhebini Sünni Müslüman olarak tanımlayan kişi
Taraftar:	Ben / biz hep o partiye oy veririm, diyen kişi
Türbanlı:	Kendisi veya erkeğe eşinin türbanla örtündüğünü belirten kişi
Türk:	Kendi etnik kökenini Türk olan tanımlayan kişi
Üst sınıf:	Kişi başı geliri en yüksek olan yüzde 20'lik kesim
Yeni orta sınıf:	Kişi başı geliri ortadaki yüzde 60'lık kesimde olan ve otomobili olan kesim
Zaza:	Kendi etnik kökenini Zaza olan tanımlayan kişi
Çoklu ilişkisellik/mütekabiliyet analizi (ÇMA) (Multiple Correspondence Analysis)	Nominal-kategorik veriler arasında bulunan ilişkilerin yapısını ve aralarındaki olası örüntüleri iki boyutlu bir düzlemde göstermeye yarayan bir veri analizi tekniğidir. Mütekabiliyet Analizinin (MA) ikiden fazla değişkenli, büyük veri setlerine uygulanması ihtiyacına karşılık verir. ÇMA, 60'lı yıllarda matematikçi ve dilbilimci Jean-Paul Benzécri'nin çalışmaları ile şekillenmiş, 80'lerde hakkındaki araştırmaların İngilizceye çevrilmeye başlanması ve Fransız sosyolog Pierre Bourdieu'nün makalelerinde bu yöntem yer vermesi ile bu alandaki çalışma ve yayınlar hızla artmıştır.

5.1. Terimlerin Kaynağı Olan Soru ve Veriler

Kendinizi, hayat tarzı bakımından aşağıda sayacağım üç gruptan hangisinde sayarsınız?

Modern

Geleneksel muhafazakâr

Dindar muhafazakâr

Eşiniz veya siz, sokağa çıkarken başınızı örtüyor musunuz? Nasıl örtüyorsunuz?

Örtülmüyor

Başörtüsü

Türban

Çarşaf

Bekâr erkek



Hepimiz Türkiye Cumhuriyeti vatandaşıyız, ama değişik etnik kökenlerden olabiliriz; Siz kendinizi, kimliğinizi ne olarak biliyorsunuz veya hissediyorsunuz?

Türk

Kürt

Zaza

Arap

Diğer

Kendinizi ait hissettiğiniz dininiz ve mezhebiniz nedir?

Sünni Müslüman

Alevi Müslüman

Diğer

Dindarlık açısından kendinizi aşağıda okuyacaklarımdan hangisiyle tarif edersiniz?

Dinin gereklerine pek inanmayan biri

İnançlı ama dinin gereklerini pek yerine getiremeyen biri

Dinin gereklerini yerine getirmeye çalışan dindar biri

Dinin tüm gereklerini tam yerine getiren dindar biri

Genel olarak sandıktaki oy tercihinizi sayacağımla sebeplerden hangisi etkiliyor, hangisi belirliyor?

Ben/biz hep o partiye oy veriyoruz.

Siyasi görüşüme en yakın parti o.

Liderine, başkanına güveniyorum, beğeniyorum.

Bu partilerden hiçbirisi beni temsil etmiyor.

Seçim döneminde partilerin çalışmalarına bakarak karar veriyorum.

Toplam

Yerleşim Kodu (Örneklemeden gelen veri)

Kır

Kent

Metropol

Ekonomik sınıflar (Hanedeki kişi sayısı, hane geliri ve otomobil sahipliği kullanılarak hesaplanıyor)

Alt sınıf

Alt orta sınıf

Yeni orta sınıf

Üst sınıf