

# **KONDA**

# **Barometresi**

**TEMALAR**

**Ekonomik Kriz Algısı**  
**Eylül 2018**

*(Bu rapor abonelerimizle yaptığımız sözleşmelere uygun olarak yayınlanmıştır.)*



## İÇİNDEKİLER

1. YÖNETİCİ ÖZETİ .....	4
2. TOPLUMUN EKONOMİK DURUMU .....	8
2.1. Temel Ekonomik Göstergeler .....	8
2.2. Toplumun Borç Durumu .....	10
2.2.1. Borçluların borcu ne kadar? .....	16
2.3. Ekonomik Krizde Neden Vazgeçer? Neden Vazgeçmez? .....	18
2.4. İş Bulur Muyum? Bulamaz Mıyım? .....	20
2.5. Toplum Ekonomik Durumuyla İlgili Ne Kadar Kaygılı? .....	23
3. EKONOMİ YÖNETİMİ .....	30
3.1. Seçim Sonrasında Ülkenin Durumu .....	32
3.2. Doların Artışı ve TL'nin Değer Kaybı .....	33
3.3. Hükümet Politikalarının Aile Bütçesine Etkisi .....	36
3.4. Ekonomi Yönetimine Bakışa Göre Kümeleme .....	37
4. ARAŞTIRMANIN KÜNYESİ .....	40
4.1. Araştırmanın Genel Tanımı .....	40
4.2. Örneklem .....	40
5. TÜM CEVAP DAĞILIMLARI .....	42
5.1. Deneklerin Profili .....	42
5.2. Ekonomik Kriz Algısı .....	47
6. TERİMLER SÖZLÜĞÜ .....	52
6.1. Terimlerin Kaynağı Olan Soru ve Veriler .....	53



# 1. YÖNETİCİ ÖZETİ

Eylül'18 Barometresi'nin dayanağı olan araştırma 8-9 Eylül tarihlerinde, 26 ilin, merkez dahil 99 ilçesine bağlı 153 mahalle ve köyünde, 2702 kişiyle hanelerinde yüz yüze görüşülerek gerçekleştirilmiştir.

## EKONOMİK KRİZ ALGISI

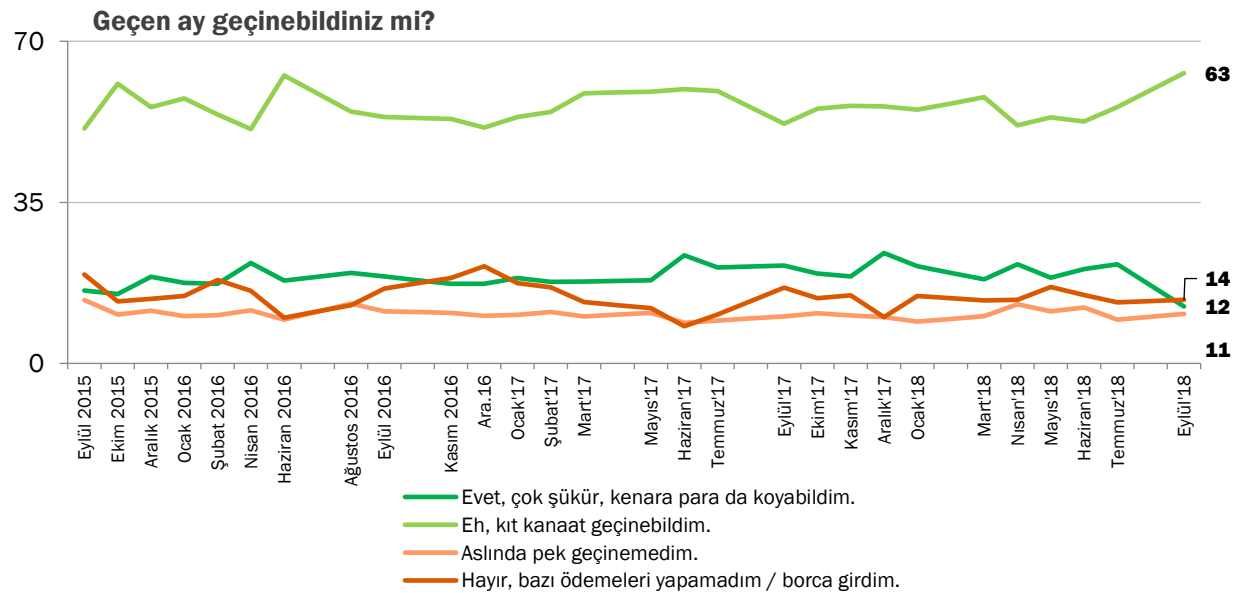
### Toplumun Ekonomik Durumu

İçinden geçilen ekonomik krize dair algı ve değerlendirmeler Eylül'18 Barometresi'nin ana temasıydı.

Hanelerin gelirleri üzerinden bakıldığında bulgularımıza göre toplumun ekonomik durumunu şöyle özetlemek mümkün:

- ✓ Hanelerin yüzde 60'ında tek kişi gelir getiriyor. Yüzde 40 hanede geçimi birden fazla kişi üstleniyor.
- ✓ Hanelerin dörtte üçüne bir ücret veya maaş giriyor. Ücrete ek olarak bir emekli maaşı veya bir aile katkısı ise hanelerin onda birinde var.
- ✓ Hanelerin yüzde 18'inde sadece emekli maaşı ile geçiniliyor.
- ✓ 1200 TL'nin altında gelire geçinen hanelerin oranı yüzde 7 mertebesinde. Bu da yaklaşık 1,5 milyon haneye karşılık geliyor.
- ✓ Hanelerin yarıya yakını ayda yaklaşık 2 bin ila 5 bin TL arasında bir gelire geçiniyor.

“Geçen ay geçinebildiniz mi?” sorusuna “Evet, kenara para da koyabildim” diyenlerde Temmuz ayına kıyasla bir düşüş, “Eh kıt kanaat geçinebildim” diyenlerde 7 puanlık bir artış olduğu görülüyor. Diğer bir deyişle, geçinemeyenlerin sayısında artış tespit ediliyor.

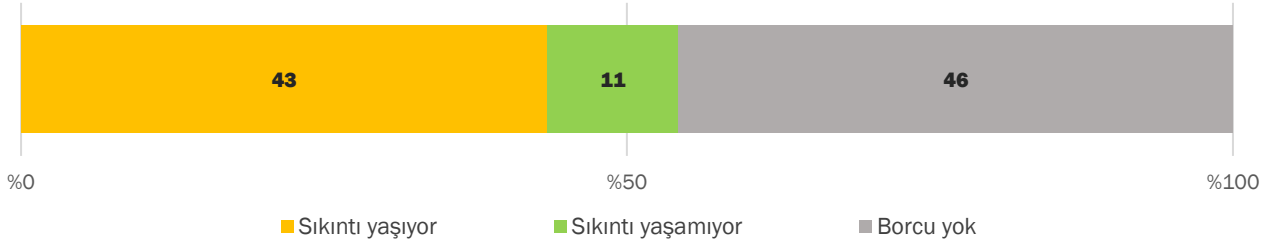


Buna karşılık hanelerin borç yükü üzerinden bakıldığında:

- ✓ Toplumun yarısından fazlası borcu olduğunu belirtiyor ve borcu olanların yüzde 80'i bu borcu ödemekte sıkıntı yaşadığını belirtiyor.



## Borcunuz var mı? Ödemekte sıkıntı çekiyor musunuz?



- ✓ Borcu olanların kendi beyanlarından hesapladığımızda ortalama borç 40 bin TL civarında. Ülke geneline yansıttığımızda Türkiye toplumunun ortalama borcunun 21.600 TL olduğunu söyleyebiliriz.
- ✓ En fazla ödeme zorluğu çekenler işçi olarak çalışanlar. Sosyoekonomik düzeyi yüksek olanların çok daha fazla borçlu olduklarını, ancak diğer kümeler kadar ödeme sıkıntısı çekmediklerini görebiliyoruz.
- ✓ Borçlu olma hali hanedeki kişi sayısına göre çok belirgin bir şekilde artıyor. Diğer yandan hanede çocuk olması da o hanenin borçlu olma durumunu hayli arttırıyor.
- ✓ Kişilerin borçlu olma durumlarının büyükşehirde veya kırsalda yaşamasına göre değişmiyor olması ise şaşırtıcı bir veri olarak karşımıza çıkıyor. Zira metropolde yaşamının kişileri sisteme daha borçlu hale getirdiğini düşünebiliriz. Ancak, bulgularımızdan görülüyor ki köyde yaşayanlar için bile borç kaçınılmaz bir sonuç olarak görülüyor. Kırsal kesimde yaşayanların da kendi kendine yetemiyor olduğunu, ihtiyaçlarının önemli bir kısmını kendisi üretirken artık satın alır hale geldiğini ve bir gelire ihtiyaçları olduğunu 8 yıllık Barometre araştırmalarından takip edebiliyoruz.

### Çalışma durumu ve işsizlik kaygısı

Çalışanlar arasında işini kaybederse yenisini bulacağına kesin inancı olanlar üçte biri geçmiyor ve yarıya yakını da yeniden iş bulamayacağını veya çok zorlanacağını belirtiyor. Yeniden iş bulma konusunda net bir şekilde özgüveni en çok arttıran unsur olan eğitimin seviyesi arttıkça “büyük ihtimalle bulurum” diyenler artış gösteriyor. Borcu olduğunu belirten yarıdan fazla nüfusun dörtte birinin işini kaybederse yeniden bulamayacağını düşünmesi de çarpıcı bir bulgu olarak karşımıza çıkıyor.

### Ekonomik kaygılar ve moral endeksi

Toplumun yarısı yakın gelecekte ekonomik durumuyla ilgili kaygılı veya çok kaygılı olduğunu söylüyor. Hayat standartlarını koruyamama kaygısını toplumun yüzde 66'sı taşıyor. Sağlık harcamalarını karşılayamama ve taksitlerini ödeyememe konusunda da toplumun yarıdan fazlası “kaygılı” veya “çok kaygılı” olduğunu belirtiyor. Mutfak giderlerini karşılayamama konusunda toplumun yüzde 59'u kaygılı. Yani her 5 yetişkinden 3'ü günlük pratiklerini gerçekleştirilmeye yönelik kaygı yaşıyor.

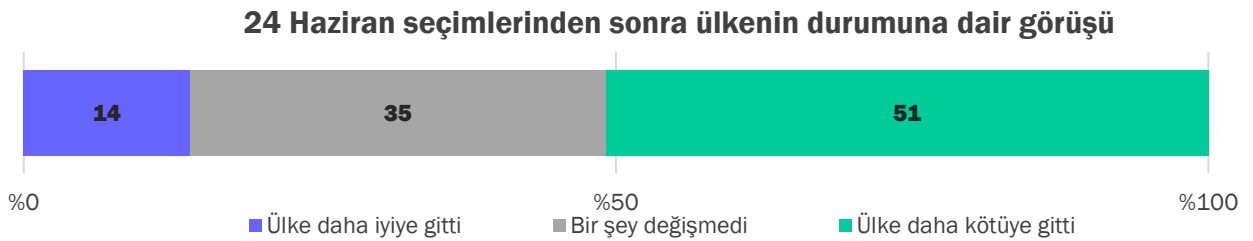
Temmuz'18 Barometresi'nden bu yana geçen 2 aylık sürede kişilerin kriz beklentisi ve geçim durumunda oldukça dikkat çekici değişimler olduğu ve “ülkede kriz” beklentisinin Eylül 2015'ten bu yana, yüzde 69'luk bir oranla, en yüksek seviyesine tırmandığı görülüyor. Kendi

hayatında kriz bekleyenlerin oranı ise Eylül 2015 seviyesinin de üzerine çıkarak yüzde 68 düzeyine geliyor.

### Ekonomi Yönetimi

Halkın ülkenin ekonomik durumu hakkındaki görüşlerinin ve ekonominin yönetimi ile kendi ekonomik durumları arasında ilişki kurup kurmadıkları ve siyasete dair değerlendirmeler toplumun psikolojisine ve ekonomik beklentilerine dair önemli veriler sunuyor.

24 Haziran seçimlerinin hemen ardından görüştüğümüz kişilerin kriz beklentisini ele almış ve yüzde 20'nin kriz beklentisinin arttığını görmüştük. Seçimden yaklaşık 3 ay sonra bu ayki araştırmamızda benzer bir soruyla seçim sonrasında ülkenin durumuna dair görüşleri ele aldık. Yüzde 51 seçimlerden sonra ülkenin daha kötüye gittiğini düşünüyor.



Doların son dönemde neden arttığına dair görüşler de ipuçları barındırıyor. Haziran'dan bu yana doların artışını dış güçlerin operasyonuna bağlayanlar yüzde 42'den 47'ye 5 puan daha artmış. Ancak yanlış ekonomi politikalarına bağlayanlar sadece 2 puan azalmış. Bu tabloda en çarpıcı bulgu "doların yükselişi hayatımı ilgilendirmiyor" diyenlerin yüzde 9'la şimdiye kadarki en düşük oranına gelmiş olması.

Daha detaylı olarak dövizdeki dalgalanmanın ve ekonomik sıkıntının kaynağına dair değerlendirmeleri sorduğumuzda, TL'nin değer kaybetmesini, toplum en çok Türkiye'ye karşı başlatılan ekonomik saldırı girişimlerine bağlıyor (yüzde 69). Ardından ekonomi politikalarında yapılan yanlışlara (yüzde 62), tüm dünyadaki krizin Türkiye'de yansımalarına (yüzde 59) bağlıyorlar. Değer kaybını en düşük oranda ülke yönetiminin otoriterleşmesine bağlasalar da, yüzde 52 ile halkın yarısından fazlası bu görüşte.

Konuyu daha somut hale getirip sorduğumuzda yüzde 60, yani her beş kişiden üçü hükümet politikalarının aie bütçesini olumsuz etkilediğini belirtiyor.

Yönetim ve ekonomik durum arasındaki ilişkiyi ele alan tüm soruları kümeleme analizine tabi tuttuğumuzda temelde 3 farklı görüş ortaya çıkıyor: yüzde 42 ülke yönetimini destekliyor, yüzde 32 eleştirel yaklaşıyor ve kalan yüzde 26 ortada ama daha memnuniyetsiz bir profil oluşturuyor.



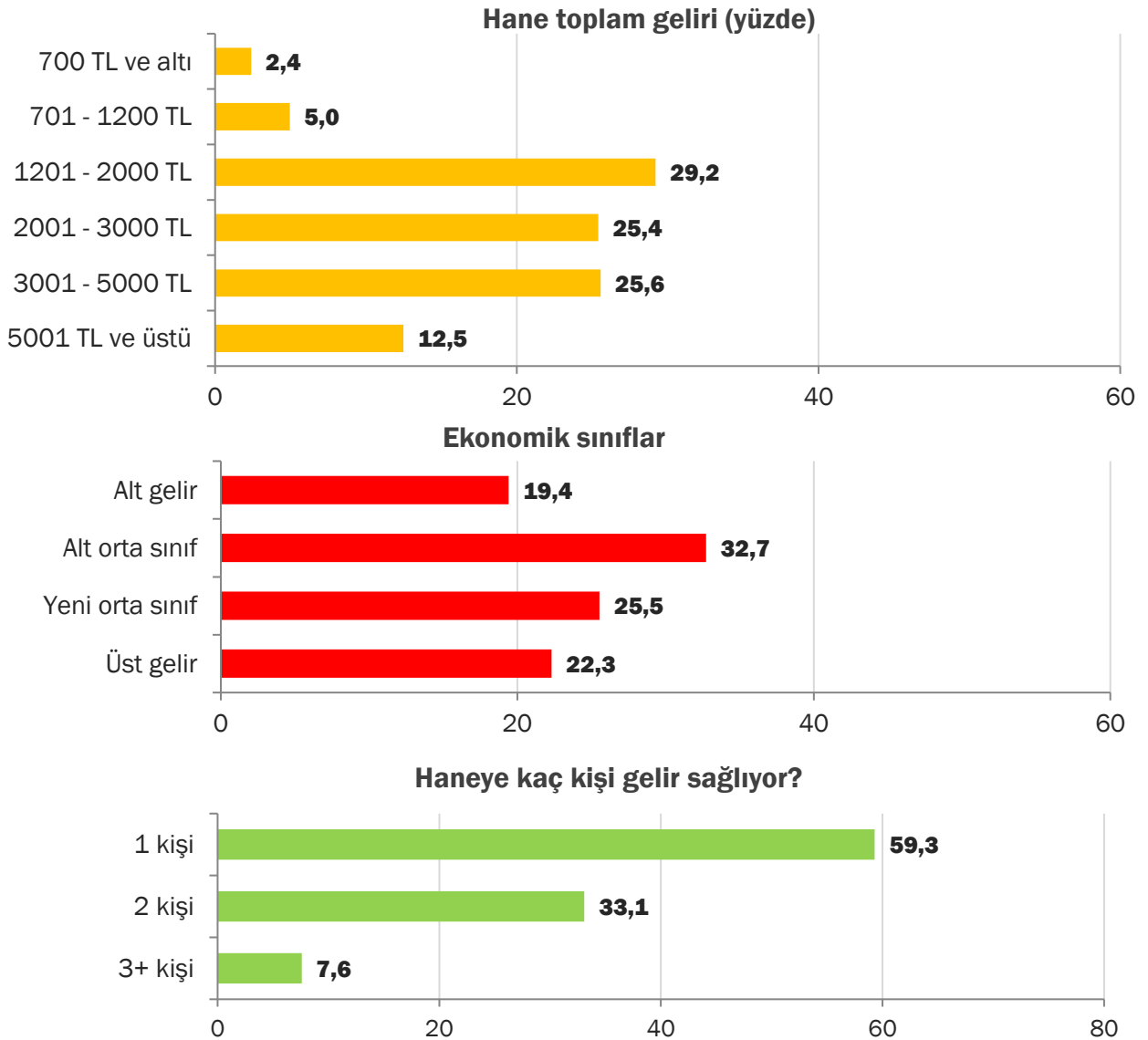
## 2. TOPLUMUN EKONOMİK DURUMU

Ekonomik kriz algısının arttığı dönemlerde bireyler parasal durumlarına dair algılarını anlamaya çalışmak gerekiyor. Biz de Türk Lirası'nın yaklaşık bir yıllık süreçte üçte bir oranında değer kaybettiği bir dönemde kişilerin kendi ceplerine ilişkin beklentilerini ve özellikle kaygılarını anlamaya çalıştık.

Ancak, bu algıyı belirlemeden önce ilk olarak toplumun genel olarak ekonomik durumunu ortaya koymak gerekiyor. Bu kapsamda her Barometre araştırmasında sorduğumuz gelir soruları dışında bu aya özel olarak yönlendirdiğimiz farklı birçok soru aracılığıyla bireylerin ekonomik skaladaki yerini anlayabileceğiz.

İlk olarak temelde ekonomik durumu ortaya koyan göstergeleri inceleyelim.

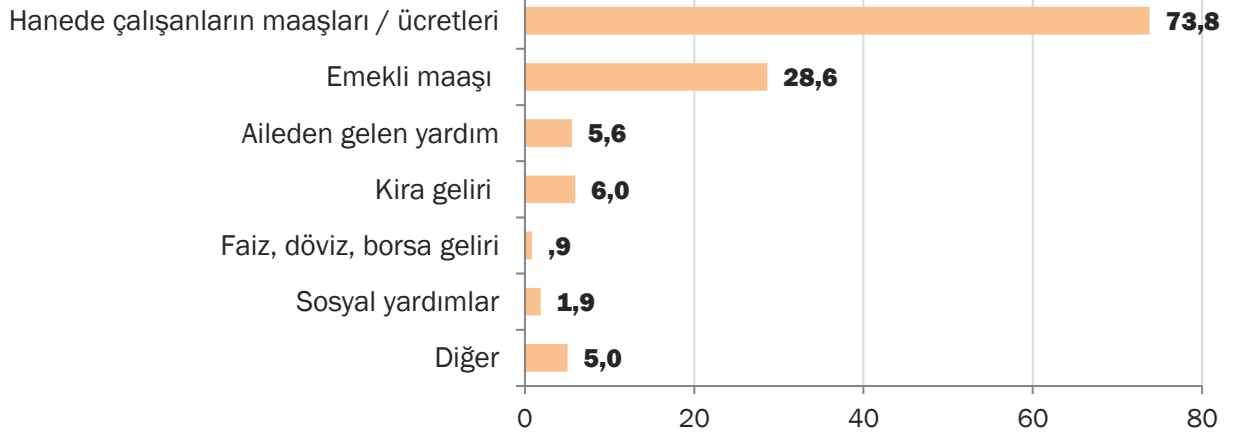
### 2.1. Temel Ekonomik Göstergeler



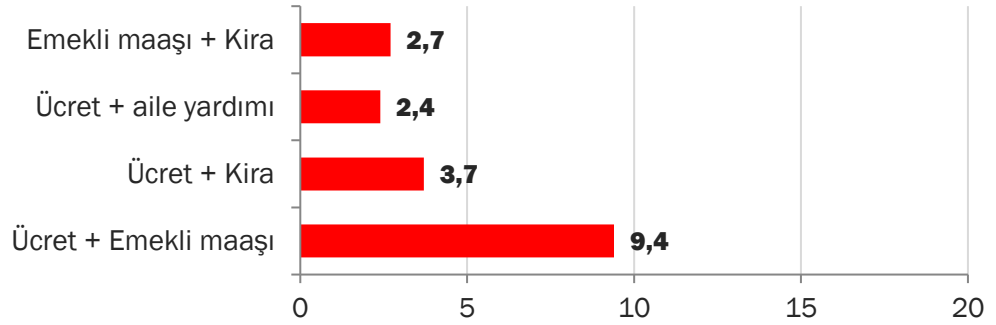




### Hanenin giderini nasıl karşılıyor? (çok seçenekli)



### Haneye giren gelir türlerinin kombinasyonu



Genel olarak toplumun ekonomik durumuna baktığımızda şu aşağıdaki maddelerden oluşan bir tablo ortaya çıkıyor;

- ✓ Hanelerin yüzde 60'ında tek kişi gelir getiriyor. Bunların da üçte ikisinde sadece bu bir kişinin eve getirdiği maaşla veya ücretle geçiniliyor.
- ✓ Yüzde 40 hanede geçimi birden fazla kişi üstleniyor.
- ✓ Hanelerin dörtte üçüne bir ücret veya maaş giriyor. Ücrete ek olarak bir emekli maaşı veya bir aile katkısı ise hanelerin onda birinde giriyor.
- ✓ Hanelerin yüzde 18'inde sadece emekli maaşı ile geçiniliyor. Sadece aile yardımının girdiği evler ise yüzde 2 seviyesinde.
- ✓ 1200 TL'nin altında gelire geçinen hanelerin oranı yüzde 7 mertebesinde. Bu da yaklaşık 1,5 milyon haneye karşılık geliyor.
- ✓ Hanelerin yaklaşık yarısı ayda 2 bin ila 5 bin TL arasında bir gelire geçiniyor.
- ✓ En yüksek gelir ortalamasına hem maaş hem de emekli maaşı giren haneler sahip. Ortalamada 4400 TL hane gelirine sahipler. Aynı hanede aile yardımı da varsa bu ortalama 5300 TL'ye çıkıyor.
- ✓ Sadece aile yardımıyla geçinen hanelerin ortalama geliri 2890 TL. Sadece emekli maaşı giren evlerin ortalama aylık geliri ise 2580 TL.
- ✓ Hane gelirinin yanısıra başka parametrelerle hesapladığımız ekonomik sınıflara göre ülkenin üçte biri alt orta sınıfta yer alıyor. Beşte bire yakın kişi alt gelir grubunda yer alıyor. Gelir

seviyesi biraz daha yüksek ve araba sahipliği de olan yeni orta sınıf ise ülkenin dörtte birine tekabül ediyor.

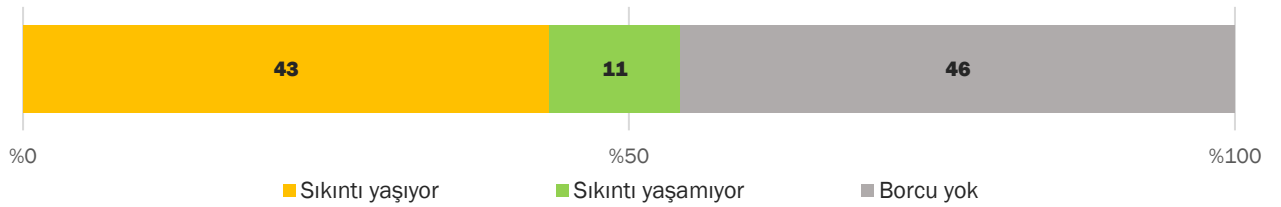
- ✓ Nüfusun yüzde 12'sini oluşturan üst gelir grubunun yarısından azı 5 bin TL üzeri bir gelirle geçiniyor.
- ✓ 5 bin TL'nin üzerinde para giren hane ise yüzde 12,5 oranında. Bu grubun yüzde 80'inde gelir sağlayan 2 veya daha fazla kişi bulunuyor.

## 2.2. Toplumun Borç Durumu

Toplumunun geneline dair bir ekonomik tablo ortaya çıkarttıktan sonra kişilerin mevcut ortamdaki durumlarını anlamaya çalışıyoruz. Bu kapsamda ilk olarak görüşülen kişilerin ne oranda borçlu olduklarını ve bu borçlarını ödemekte ne derece zorlandıklarını tespit ediyoruz.

Ülkeyi temsilen görüştüğümüz kişilerin yüzde 54'ü, yani yarısından fazlası borcu olduğunu ve borcu olanların yüzde 80'i bu borcu ödemekte sıkıntı yaşadığını belirtiyor.

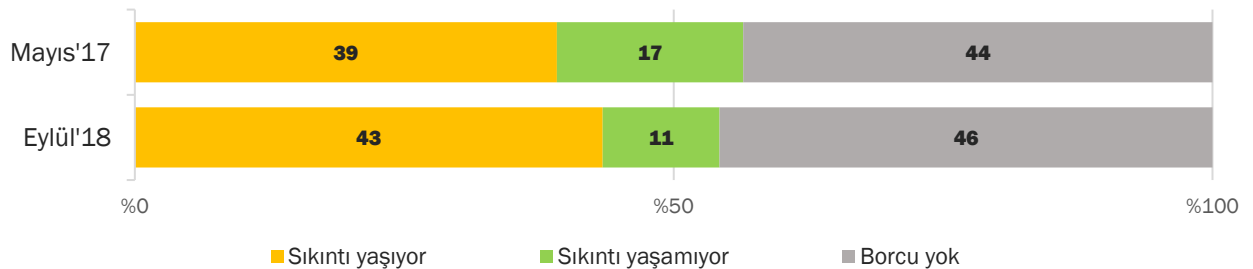
### Borcunuz var mı? Ödemekte sıkıntı çekiyor musunuz?



Borcu olan yüzde 54'ün ortalama borcunun ise 40 bin TL civarında olduğunu bu noktada belirtmek gerekiyor. Bu miktar kişilerin beyanları neticesinde hesaplandı. Bu borç miktarının içinde kişilerin ev, araba veya taksit borçlarının olduğunu tahmin edebiliriz. Ülke geneline yansıttığımızda Türkiye toplumunun ortalama borcunun 21.600 TL olduğunu söyleyebiliriz.

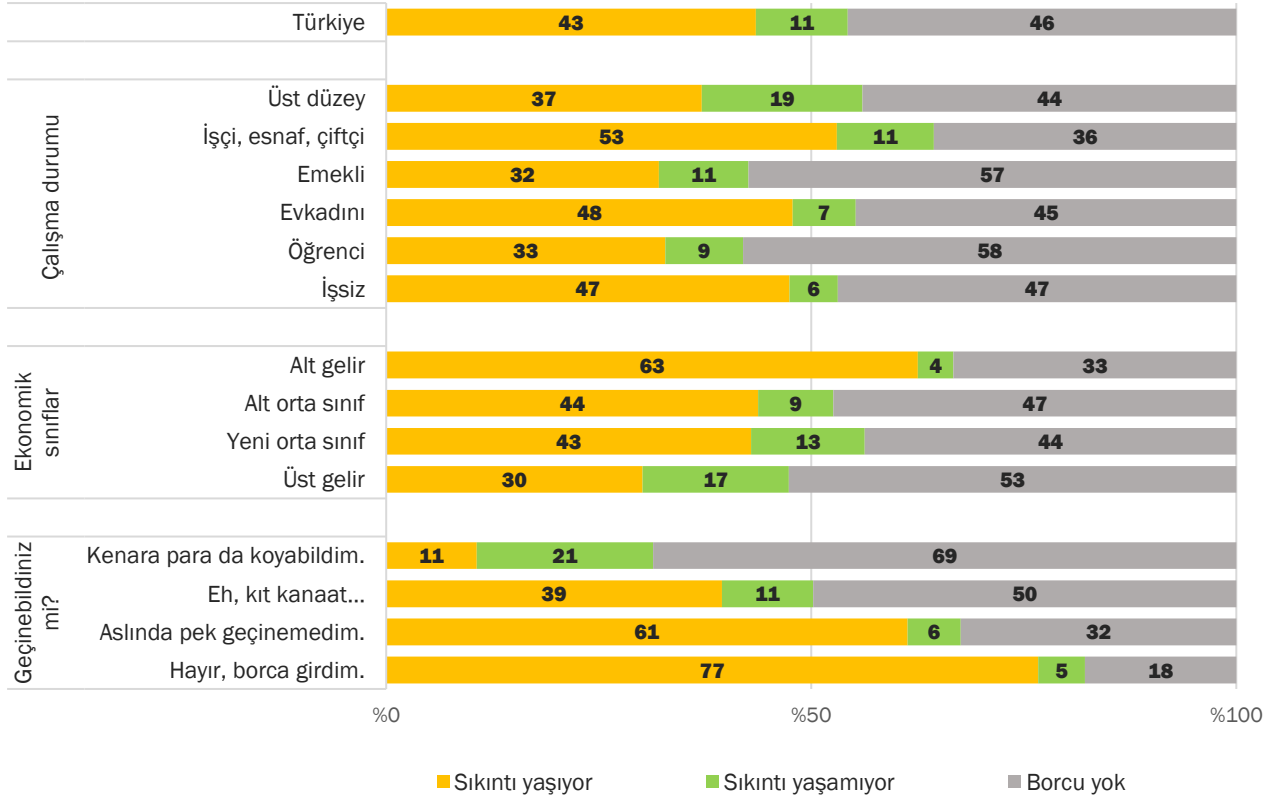
Kişilerin borç durumuna ilişkin Mayıs'17 Barometresinde de sorular yönlendirmiştik. 16 aylık farka baktığımızda borçlu olanların oranında bir nebze de olsa azalma görebiliyoruz. Ancak, diğer yandan baktığımızda, borçluların içinde sıkıntı yaşayanların oranının arttığını da gözlemliyoruz.

### Borcunuz var mı? Ödemekte sıkıntı çekiyor musunuz?





## Borcu var mı? Sıkıntı yaşıyor mu?



Kişilerin borçlarına dair kafamızda bir oran oluşturduktan sonra toplumdaki farklı kümelerin borçlu olup olmadığını tespit edebiliriz. İlk olarak kişilerin çalışma durumuna ve ekonomik sınıfına göre değişen borçlarına baktığımızda en fazla ödeme zorluğu çekenlerin işçi olarak çalışanlar olduğunu görüyoruz. Aşağıdaki grafiği genel olarak incelediğimizde sosyoekonomik düzeyi yüksek olanların çok daha fazla borçlu olduklarını, ancak diğer kümeler kadar ödeme sıkıntısı çekmediklerini görebiliyoruz.

En az borcu olanlar ise bu tabloda emekliler olarak gözükmüyor. Öğrencilerin de borcu olanlarının nispeten az olmasının sebebi ise henüz ailelerine bağlı bir ekonomik düzen içinde olmaları gözükmüyor. Ancak, gene de öğrencilerin de yüzde 42'sinin borçla yaşadığını söyleyebiliriz. Geçinme durumu açısından baktığımızda ise kenara para koydum diyen profilin, refah seviyesi yüksek gruba oranla çok az borcu olduğunu görebiliyoruz. Bu kümenin sadece yüksek geliri olduğu için geçinebilmiş olmaktan ziyade borçsuz yaşayan bir grup olduklarını tahmin edebiliriz.

Aşağıdaki grafikte ise borç durumlarını bu sefer kişilerin medeni durumuna, hane büyüklüğüne ve yaşadıkları yerin tipine göre tespit edebiliriz.

## Borcu var mı? Sıkıntı yaşıyor mu?



Hanedeki kişi sayısı borçlu olmakla en doğru orantılı parametre olarak görülüyor. Kalabalık hanelerin daha fazla düşük gelirli ailelere ait olduğunu biliyoruz. Ancak, gelir durumuyla bile bu denli değişmeyen borçlu olma hali hanedeki kişi sayısına göre çok belirgin bir şekilde artıyor. Diğer yandan hanede çocuk olması da o hanenin borçlu olma durumunu hayli arttırıyor.

Sözlü veya nişanlı olanlar görüştüğümüz kişilerin sadece yüzde 2'sini teşkil ediyor. Nişanlıların borçlarıyla ilgili evlilere kıyasla daha az kaygı duyuyor olmasını evlilik öncesi aileden alınan mali desteğe bağlayabiliriz. Dul ve boşanmış kişilerin çok daha az borcu olmasını da daha temkinli yaşamalarıyla açıklayabiliriz.

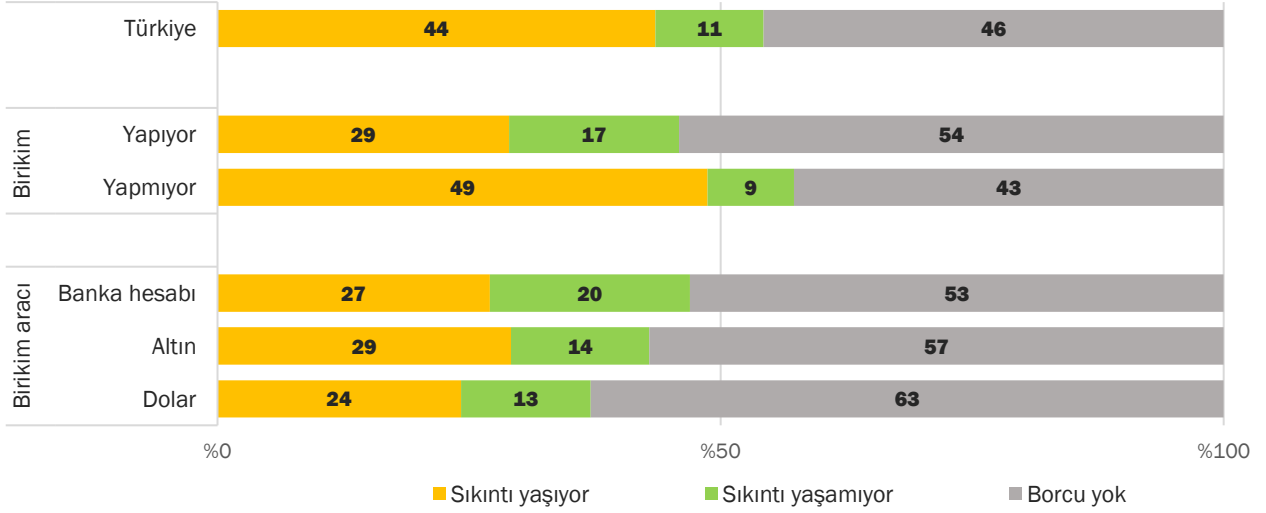
### Köydekinin de şehirdeki kadar borcu var

Kişilerin borçlu olma durumlarının büyükşehirde veya kırsalda yaşamasına göre değişmiyor olması ise şaşırtıcı bir veri olarak karşımıza çıkıyor. Zira metropolde yaşamının kişileri sisteme daha borçlu hale getirdiğini düşünebiliriz. Ancak, bu tablodan da görülüyor ki köyde yaşayanlar için bile borç kaçınılmaz bir sonuç olarak görülüyor. Kırsal kesimde yaşayanların da kendi kendine yetemiyor olduğunu, ihtiyaçlarının önemli bir kısmını kendisi üretirken artık satın alır hale geldiğini ve bir gelire ihtiyacını olduğunu 8 yıllık Barometre araştırmalarından takip edebiliyoruz. Köylerde yaşayanlarla görüştüğümüzde gelir girmeyen hanelerin sayısının 9 yıllık süreçte azaldığını, hatta yol olduğunu gözlemleyebildik. Bunun neticesi olarak köylü halkın da şehirde yaşayanlar gibi düzenini borçlarla döndürdüğünü iddia edebiliriz.

Bir sonraki bölümde kişilerin birikim yapıp yapmadığını inceleyeceğiz. Ancak, bu bölümde de farklı şekillerde birikim yapanların borç durumlarını tespit etmeye çalışalım.



### Borcu var mı? Sıkıntı yaşıyor mu?

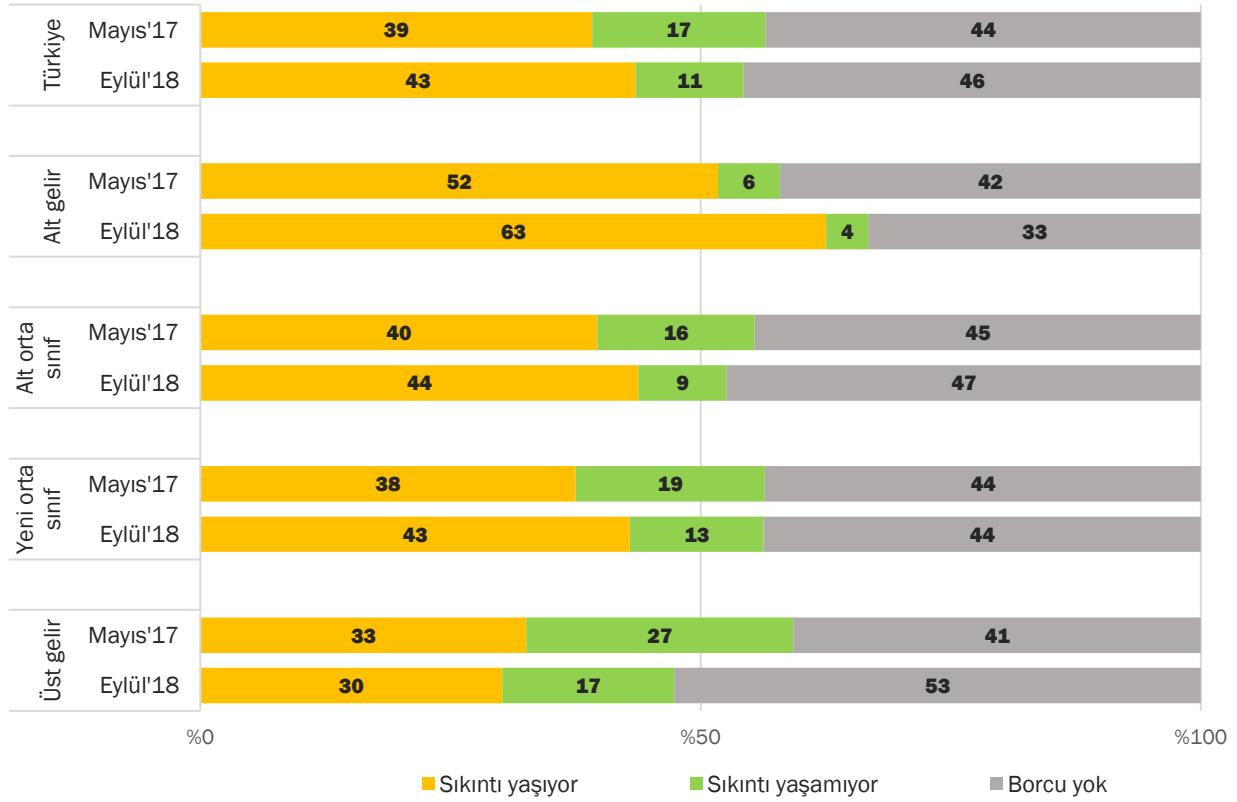


Birikim yaptığını belirten yüzde 26'lık kesimin daha az borcu olduğunu, olan borçlarını da ödemekte sıkıntı çekmediğini görebiliyoruz. Ancak, birikim yapanların bile üçte bire yakınının borçlarını ödemekte sıkıntı çekiyor olması da dikkat çekici.

Birikim yapanlar arasında en az borcu olanlar ise dolara birikim yaptığını belirten yüzde 3'lük bir grup.

Bölümün başında da belirttiğimiz gibi borç durumuyla ilgili sorumuzu bundan 16 ay önce Mayıs'17 Barometresi kapsamında da görüştüğümüz kişilere yönlendirdik. Bu kapsamda borçlanma durumunda çok dramatik bir değişim gözlemlememiştik. Ancak, farklı toplumsal kümelerin borç durumunda bir buçuk yıla yakın süre zarfında ne olduğunu da incelemek gerekiyor. Bu kapsamda ilk olarak gelir gruplarının borçlanma durumunun nasıl değiştiğine bakalım.

### Borcu var mı? Sıkıntı yaşıyor mu? (Gelir gruplarına göre değişim)



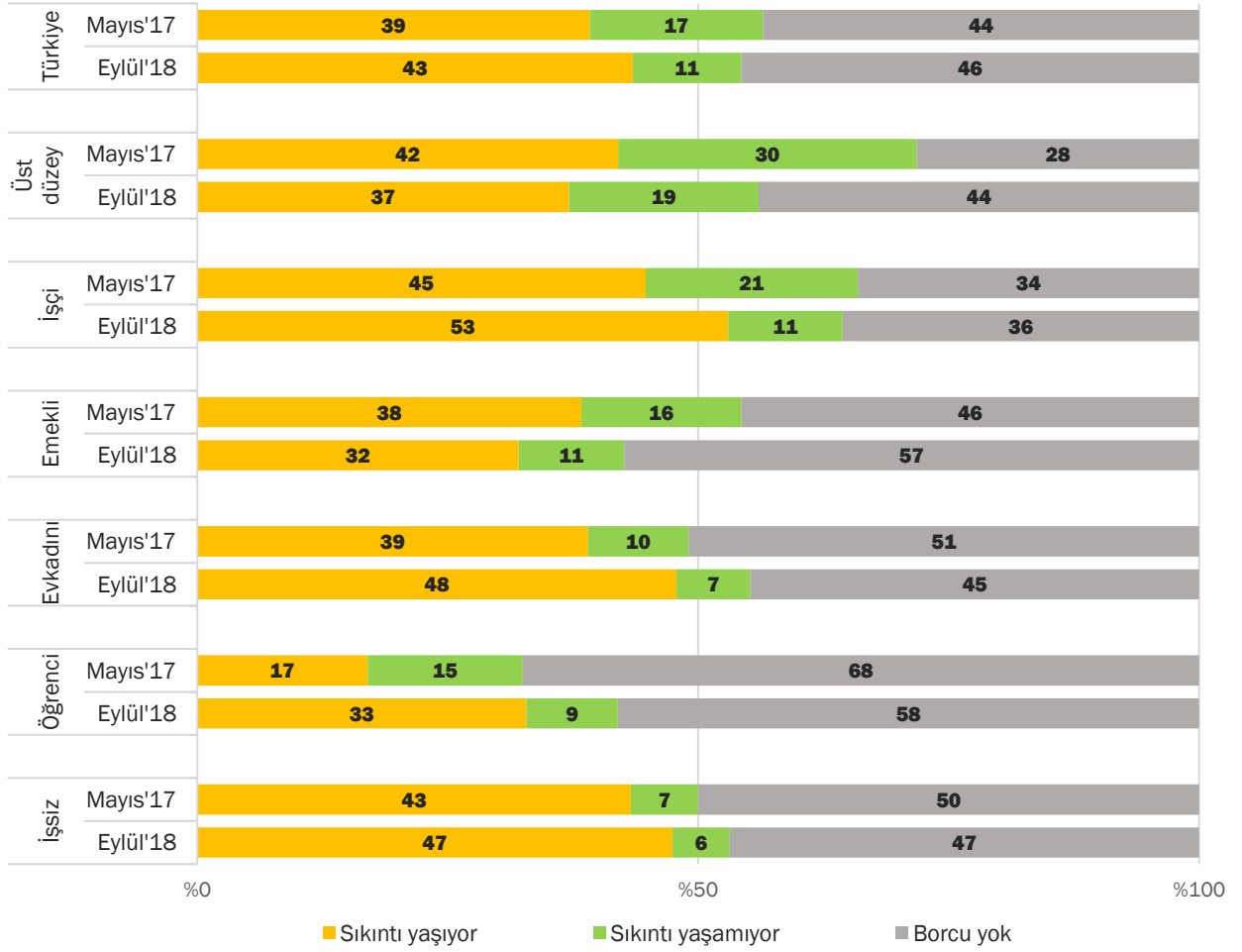
#### Dar gelirli daha da borçlanıyor, üst gelirli temkinli davranıyor

İlk gözümüze çarpan değişim, üst gelir grubundakilerin borçlanmalarını azalttıkları, alt gelir grubunun da borçlanmalarını arttırdığı yönünde. Diğer bir deyişle, ekonomik anlamda sıkıntı çekenlerin borçlanarak daha da sıkıntılı bir aşamaya geçtiklerini söyleyebiliriz. Ekonomik anlamda güçsüzün borçlanmasını arttırması halinin diğer toplumsal kümelerde de yansımaları aşağıdaki grafiklerde görebiliyoruz.

Örneğin, devlet memurları, özel sektör çalışanları ve serbest meslek sahiplerinin oluşturduğu üst düzey çalışanlara baktığımızda borçlanmalarını 16 ay öncesine göre hayli azalttıklarını görebiliyoruz. Diğer yandan, işçi olarak çalışanların veya işsizlerin de borçlanmalarını arttırdıklarını tespit ediyoruz. Borçlanmamayı ihtiyatlı davranmak olarak tarif edersek, emeklilerin de bu konuda dikkatli olduklarını düşünebiliriz.

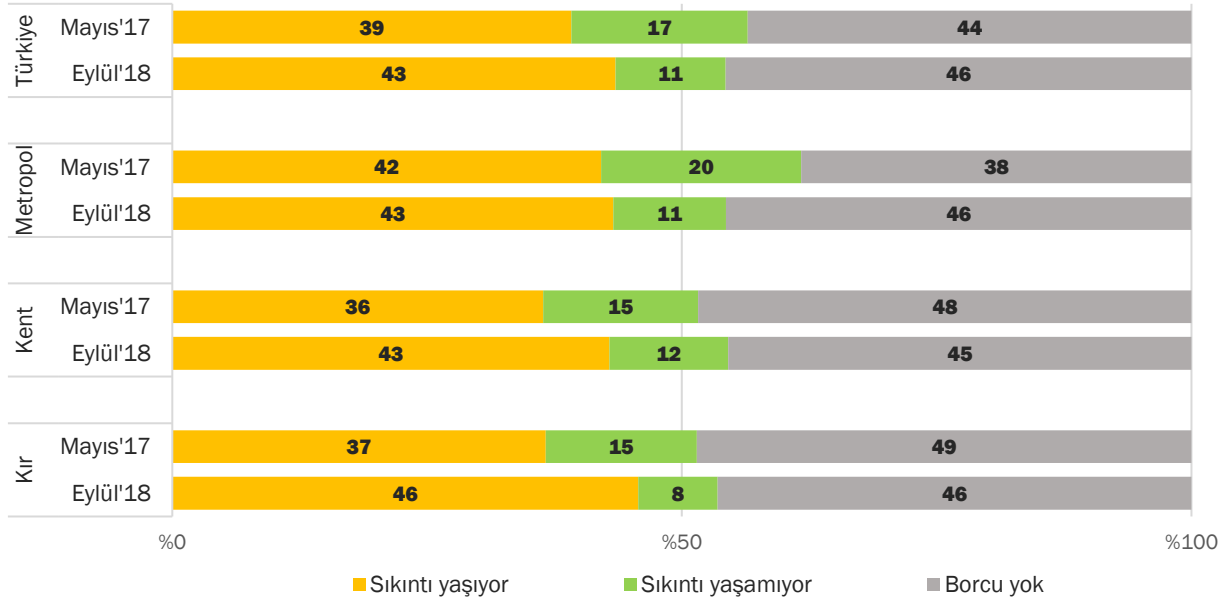


### Borcu var mı? Sıkıntı yaşıyor mu? (Çalışma durumuna göre değişim)



Ancak, borçlanma halinin en fazla arttığı küme öğrenciler olarak görülüyor. Bu tabloyu eğitim konusuyla ilgili tehlike arz eden bir durum olarak düşünmek ise yanlış olmayacaktır.

### Borcu var mı? Sıkıntı yaşıyor mu? Yerleşim birimine göre değişim)



En son olarak yerleşim tipine göre borçlanma halindeki değişime baktığımızda gene kırsalda yaşayanların daha dezavantajlı bir noktada olduklarını görebiliyoruz. Metropolde yaşayanlarda ise üst düzey çalışanların etkisini görmek mümkün. Büyükşehirlerde yaşayanlar içinde borçlanma oranı azalmış gözüküyor.

#### 2.2.1. Borçluların borcu ne kadar?

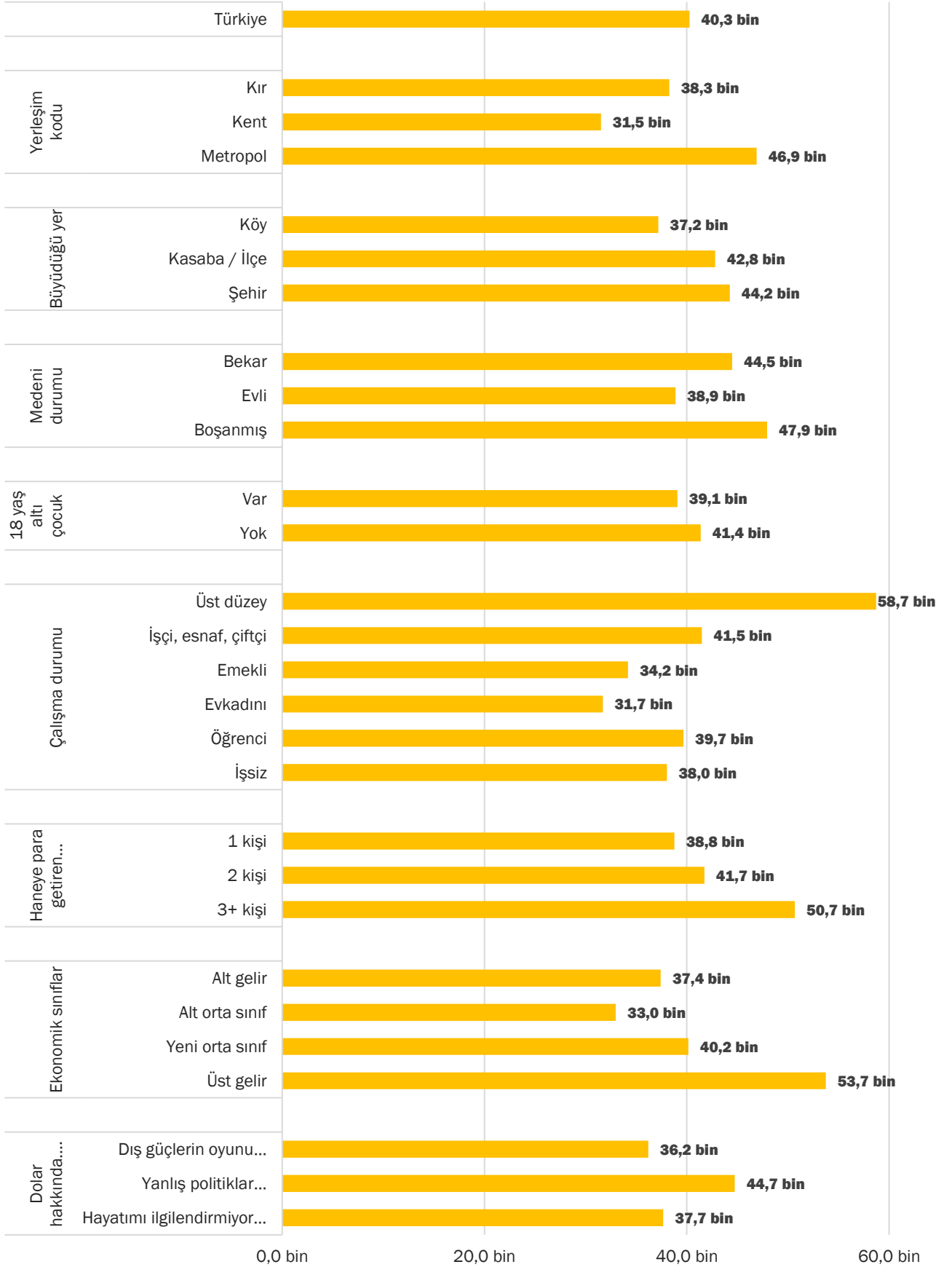
Toplumda borcu olanların kimler olduğunu tespit ettikten sonra farklı kümelerin borçlularının borçlu olduğu miktarı tespit edeceğiz. Bu kapsamda görüşülen kişilere borçlarının olup olmadığını yanısıra varsa ne kadar borçları olduğunu da sorduk. Yukarıda belirttiğimiz gibi borcu olduğunu söyleyen yüzde 54'lük kesimin ortalama borcu 40 bin 300 TL olarak görülüyor. Bu miktarı tüm toplumun borcu olarak düşünürsek kişi başına düşen ortalama borç 21600 TL olarak çıkıyor.

Aşağıda farklı kümelere borçlu olanlarının ortalama borçlarını tespit edebilirsiniz. Örneğin yukarıdaki verilerden devlet memurlarını, özel sektörde çalışanları ve serbest meslek sahiplerini kapsayan "üst düzey çalışanlar" kümesinin yüzde 56'sının borçlu olduğunu biliyoruz. Bu yüzde 56'nın ortalama borcu 58 bin 700 TL olarak ortaya çıkıyor. Dolayısıyla aşağıdaki ortalama oranlar o kümeler içindeki sadece borçlu olanlara dairdir.





## Ne kadar borcu var?



Borcun miktarı genel olarak hane geliriyle doğru orantılı gözüküyor. Örneğin üst gelir grubunun veya birden fazla kişinin para getirdiği hanelerin borcu da daha fazla.

Bir önceki bölümde köydekilerle şehirdekilerin ayn oranda borçlu olduğunu belirtmiştik. Ancak iki grubun borçlanma miktarlarının değiştiğini görüyoruz. Tabii ki, bu da esas itibariyle iki grup arasındaki gelir ortalamasının farkından kaynaklanıyor.

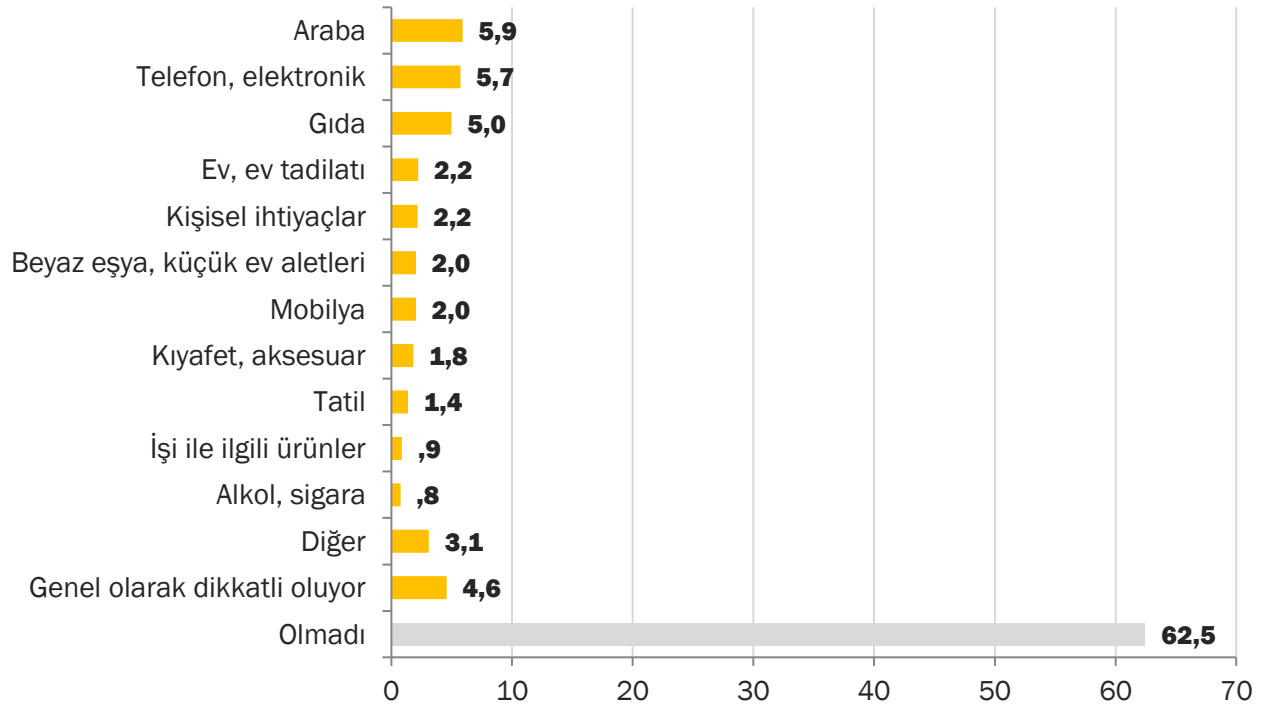
Genel olarak baktığımızda da borçlanıp borçlanmamak farklı gruplarda farklı sebeplerden dolayı değişiklik gösterebiliyor. Ancak, borcu ödemekte sıkıntı çekmek kişilerin geliri ile ters orantılı ve daha fazla para kazananın ise borcu da daha fazla oluyor.

### 2.3. Ekonomik Krizde Neden Vazgeçer? Neden Vazgeçmez?

Bir ülkede ekonomik problemler ve kriz göstergeleri ortaya çıktığında ticaret yapan tüm kesimler toplum ilk olarak hangi ürün veya hizmetten vazgeçeceklerini veya hiçbir şekilde vazgeçmeyeceklerini merak ederler. Biz de bu anket kapsamında görüştüğümüz kişilere son aylarda hem vazgeçtikleri, hem de hiçbir şekilde vazgeçmeyecekleri ürünlerin veya hizmetlerin ne olduğunu sorduk ve cevapları aşağıdaki grafiklerdeki kategoriler etrafında topladık.

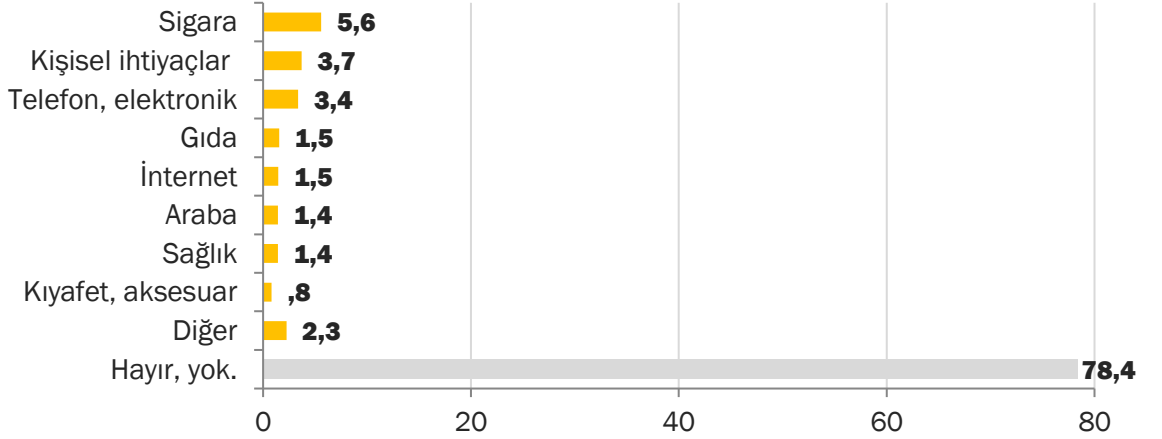
Araştırmanın verilerine göre toplumun yüzde 62'si bugüne kadar ekonomik sebeplerden vazgeçtiği bir ürün olmadığını belirtti. Yüzde 78 ise ekonomik bir sıkıntı karşısında vazgeçmeyeceği bir ürün olmayacağını söyledi.

#### Son aylarda Ekonomik sebeplerle satın almaktan, kullanmaktan vazgeçtiği...



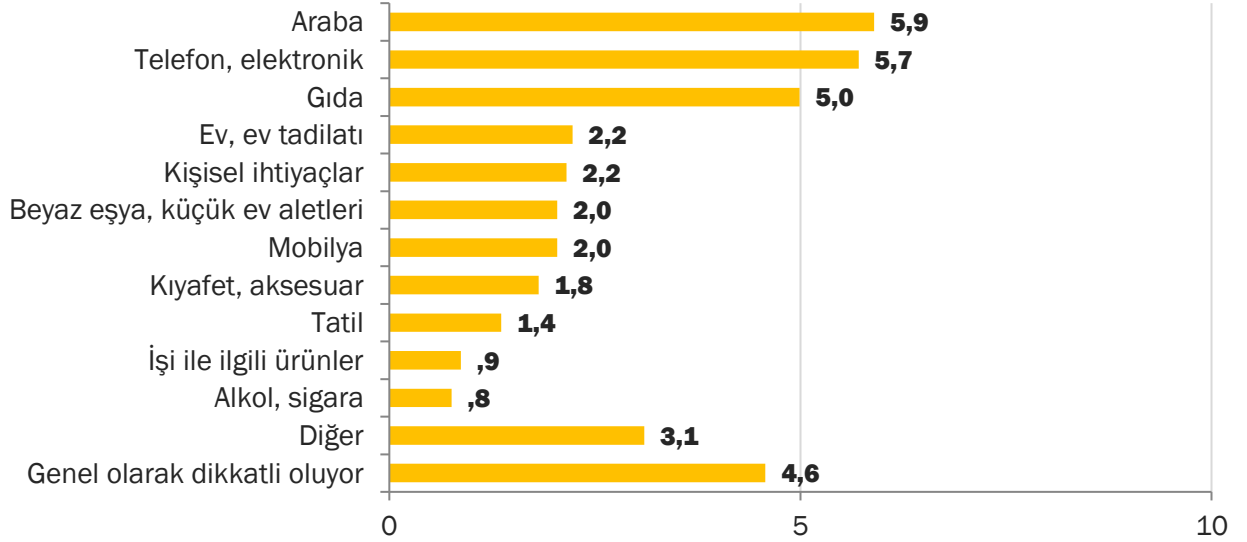


### Asla vazgeçmem dediği ürün

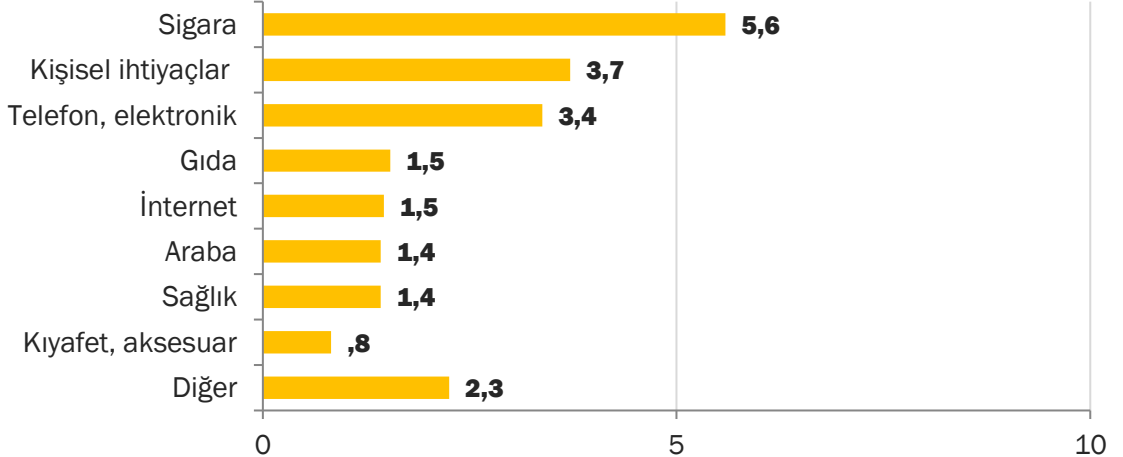


Yukarıdaki grafiklerin ölçeklerini daraltıp sadece vazgeçilen/vazgeçilmeyen ürün veya hizmetlere bakarsak ilk etapta ürün/hizmetlerin neler olduğunu daha net anlayabiliriz.

### Ekonomik sebeplerle satın almaktan, kullanmaktan vazgeçtiği...



### Asla vazgeçmem dediği ürün



Herhangi bir ürün/hizmet için “vazgeçmem” diyenlerin oranı beşte bire yakinken bunların dörtte biri “sigara” demıştır. Bu oran bir grup için sigaranın ne denli vazgeçilmez bir ürün olduğunu da ortaya koyuyor. Diğer yandan ilk vazgeçilen ürünün araba olması ise dikkat çekici. Bu kişilerin vazgeçerek arabalarını sattıklarını mı, yoksa kullanmadıklarını mı bilmiyoruz. Ancak, bu verilerde insanların fiili olarak bu ürün ve hizmetlerden vazgeçtiklerini iddia etmek zor. Derinlemesine incelediğimizde kişilerin sözünü ettikleri bu ürünlerin aslında ilk vazgeçtikleri değil de, kendileri için kıymet içerdikleri için bu şekilde tarif ettiklerini düşünebiliriz.

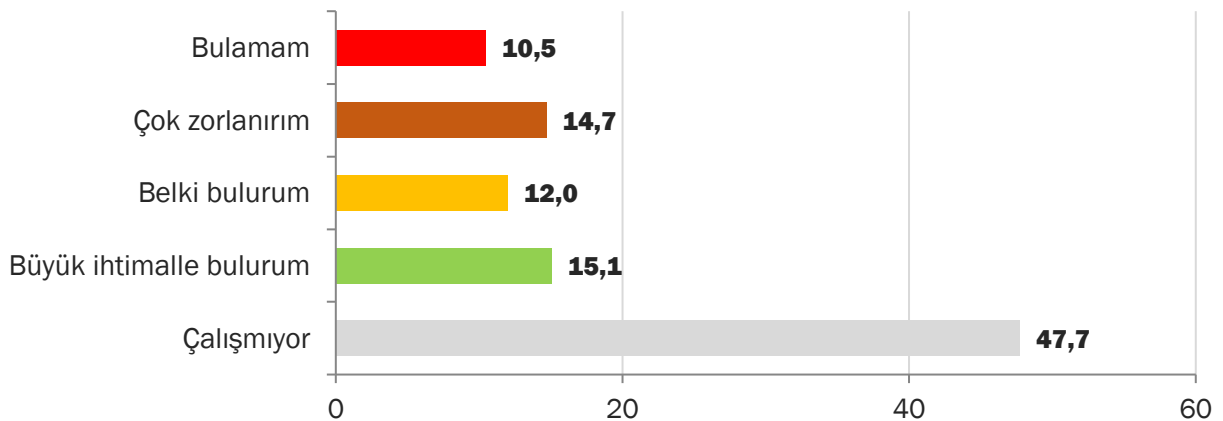
Farklı gruplar içinde kimlerin nelerden vazgeçip vazgeçemediklerini anlamak için analizler yaptığımızda ise aşağıdaki bulgularla karşılaşyoruz;

- ✓ Erkekler ve bekarlar arabadan ve elektronikten herkesten daha fazla vazgeçmiş.
- ✓ Sigaradan vazgeçemiyor olmak erkeklerde daha fazla. Ancak kadınların da yüzde 3’ü sigaradan vazgeçmem diyor.
- ✓ Gençler ve özellikle öğrenciler için ilk vazgeçtikleri de, hiçbir zaman vazgeçmeyecekleri ürün de telefonları.
- ✓ Boşananların yüzde 15’i sigaradan vazgeçmem diyor. Bu oran genelin 3 katı.
- ✓ Kuaför, spor salonu, bakım malzemelerini de kapsayan Kişisel ihtiyaçlar kategorisine en çok önem verenler bekârlar.
- ✓ Üst düzey çalışanlar arabadan herkesten daha fazla vazgeçmiş.
- ✓ Genelde alışverişlerine dikkat edenler yüzde 4 iken bu oran borcu olanlarda yüzde 6.
- ✓ Borçlarını ödemekte sıkıntı yaşayanlar alışverişlerinde genele göre daha dikkatli davranıyor.
- ✓ Geçinme konusunda “Geçen ay kenara para koyabildim” diyenler genele göre araba kullanmaktan daha az vazgeçenler.

## 2.4. İş Bulur Muyum? Bulamaz Mıyım?

Toplumda ekonomiyle ilgili olumsuz söylemler oluştuğunda “işsiz kalmak ve yeni iş bulamamak” en önemli kaygı olarak karşımıza çıkar. Biz de bu Barometre kapsamında kişilerin sahip oldukları işleri tekrar bulup bulamayacaklarını tespit etmeye çalıştık.

### İşinizi kaybetmeniz, şu anki ekonomik koşullarda yeni bir iş bulma ihtimaliniz nedir?



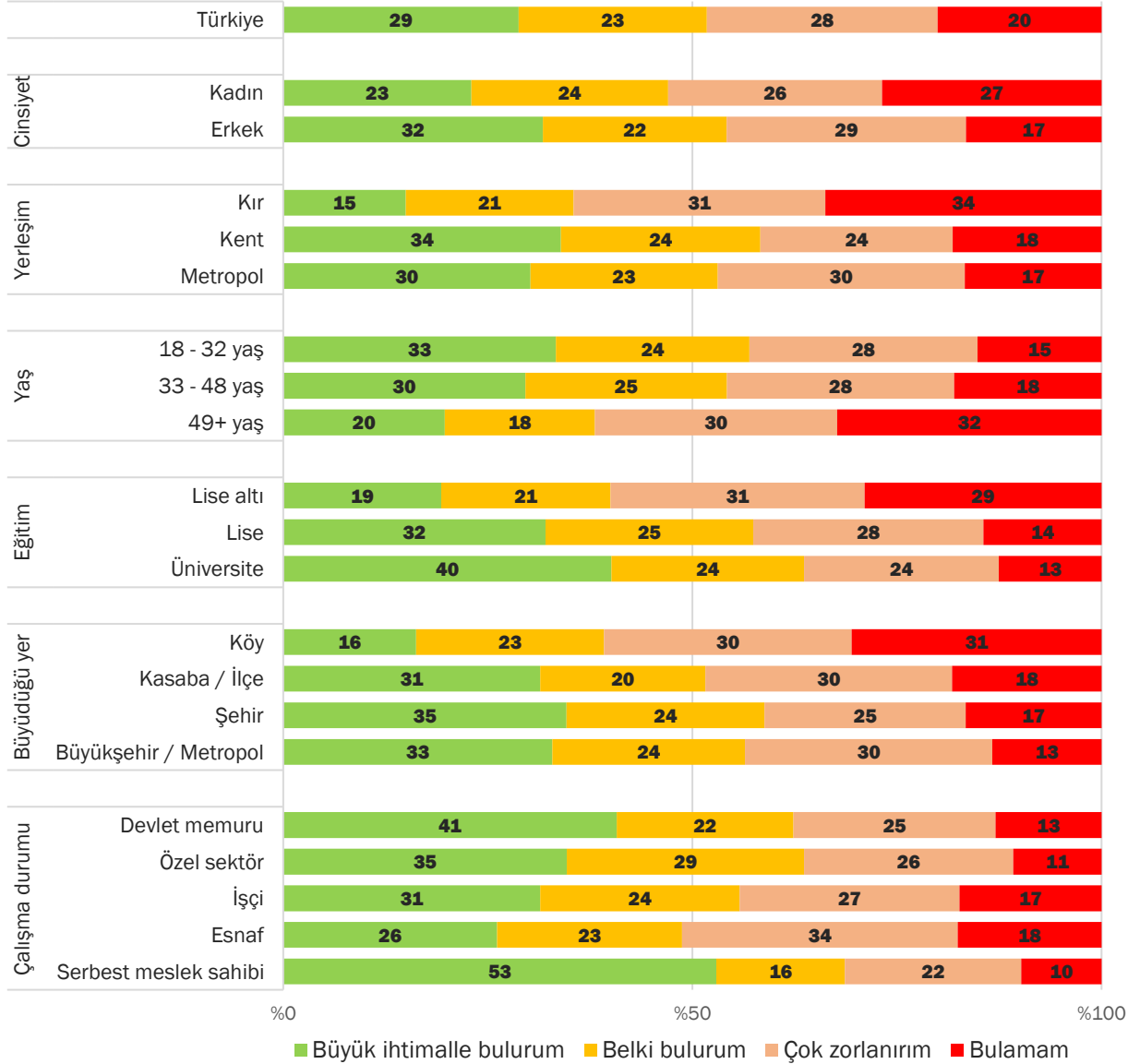


Genel Barometre verilerine göre 18 yaş üstü nüfusun yüzde 57'si işsiz, ev kadını, emekli veya öğrencidir. Bu soruya ise yüzde 53 çalışıyor olarak bir cevap vermiştir. Bu iki veri arasındaki çelişki birçok emekli veya öğrencinin bu statülere sahip olmasının yanısıra farklı işlerde çalışıyor olmasından kaynaklanıyor. Bu veriye bakarak, çalışanlar arasında işini kaybederse yenisini bulacağına kesin inancı olanlar üçte biri geçmiyor. Yarıya yakını da yeniden iş bulamayacağını veya çok zorlanacağını belirtiyor.

İlk olarak kadınların bu konuda erkeklere göre daha ümitsiz olduklarını gözlemleyebiliyoruz. İşini tekrar bulamayacağına dair en büyük şüphesi olanlar ise kırsal bölgelerde yaşayanlar olarak göze çarpıyor. Metropolde yaşayıp da bir işi olanların yüzde 17'si yeniden iş bulamayacağını belirtirken, bu oran köylerde yaşayanlarda üçte birin üstüne çıkıyor.

Yeniden iş bulma konusunda net bir şekilde özgüveni en çok arttıran unsurun eğitim olduğunu tespit edebiliyoruz. Eğitim seviyesi arttıkça “büyük ihtimalle bulurum” diyenlerin oranı artış gösteriyor. Bu konuda en fazla kendinden emin olanlar ise doktor, mimar, mühendis gibi serbest meslek sahibi olanlar. Bu kümenin tümünün üniversite mezunu olması gerektiğini düşünürsek bir önceki bulguyla da paralellik gösterdiğini iddia edebiliriz.

## İşinizi kaybetmeniz, şu anki ekonomik koşullarda yeni bir iş bulma ihtimaliniz nedir? (sadece çalışanlar)



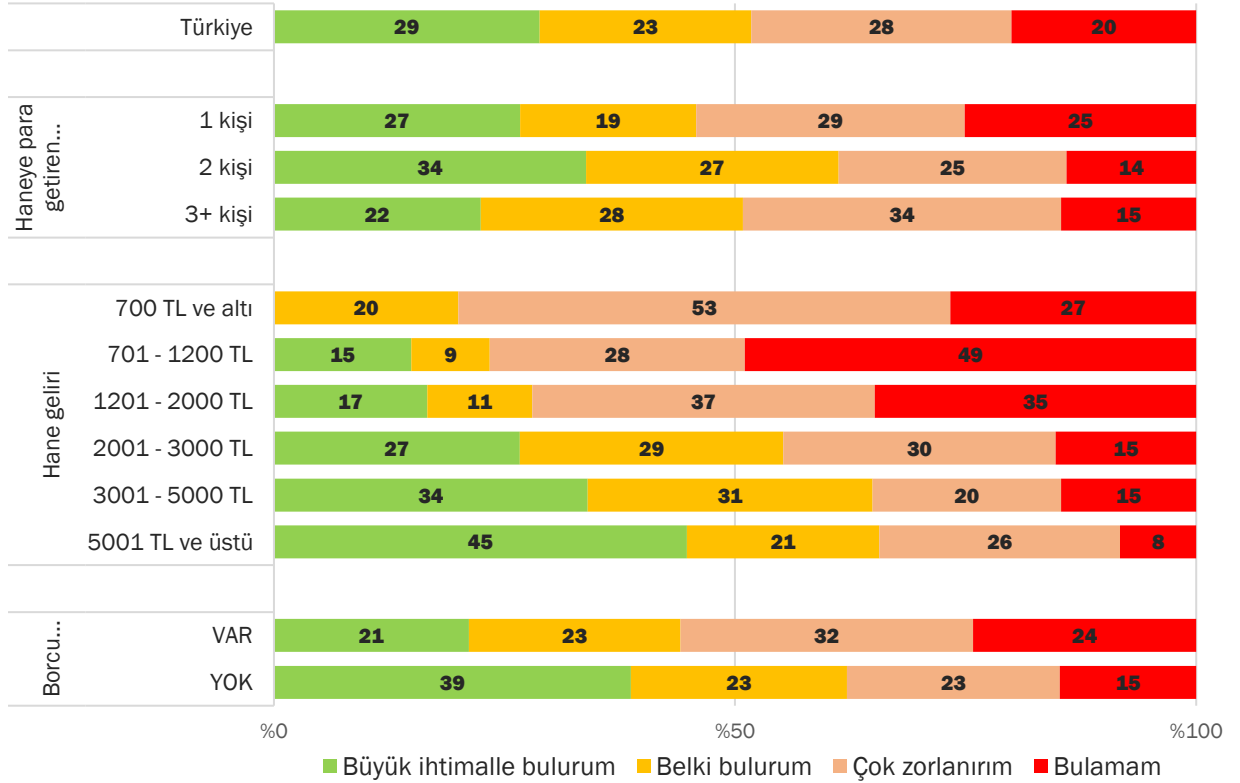
İş bulma olasılığını hanedeki gelire ilişkin parametrelere göre incelediğimizde gelirin, aynı eğitim gibi doğrudan ilişkili görülüyor. Zira, gelir seviyesi arttıkça kişilerin yeni bir iş bulabilmeye olan inancı da artıyor.

### Borçluların dörtte biri iş bulamam diyor

Kişilerin borçlu olup olmama durumuna göre baktığımızda ise borcu olmayanların bu konuda daha güvenen kişiler olduğunu net bir şekilde görebiliyoruz. Önceki bölümlerde incelediğimiz üzere daha üst gelirli olanların daha az borçlu olduğunu biliyoruz. Borçlu olmayanların da bu yüzden iş bulma konusunda daha özgüvenli olduklarını düşünebiliriz. Ancak, diğer yandan, borcu olduğunu belirten yarıdan fazla nüfusun dörtte birinin işini kaybederse yeniden bulamayacağını düşünmesi de çarpıcı bir tablo olarak ele alınabilir.

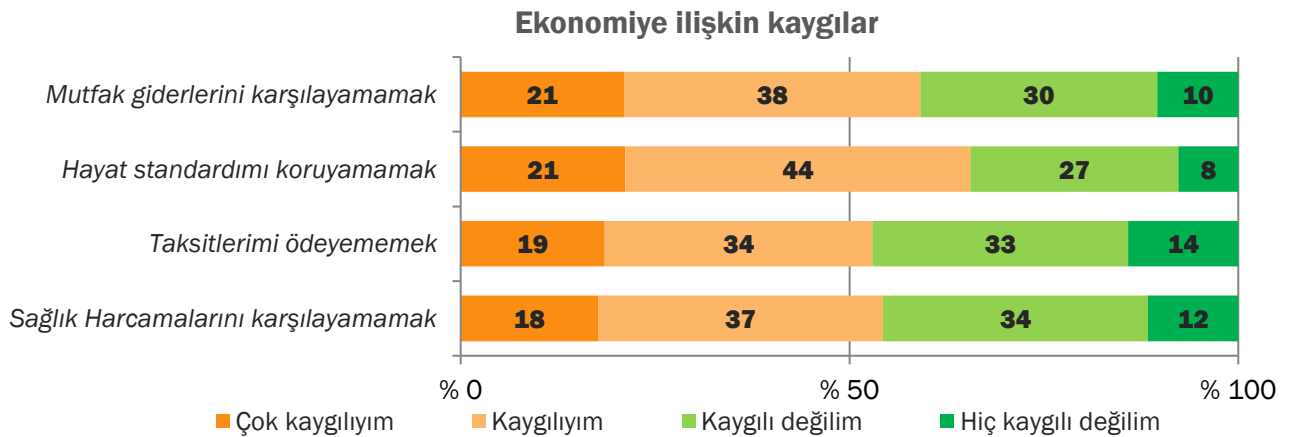


## İşinizi kaybetmeniz, şu anki ekonomik koşullarda yeni bir iş bulma ihtimaliniz nedir? (sadece çalışanlar)



## 2.5. Toplum Ekonomik Durumuyla İlgili Ne Kadar Kaygılı?

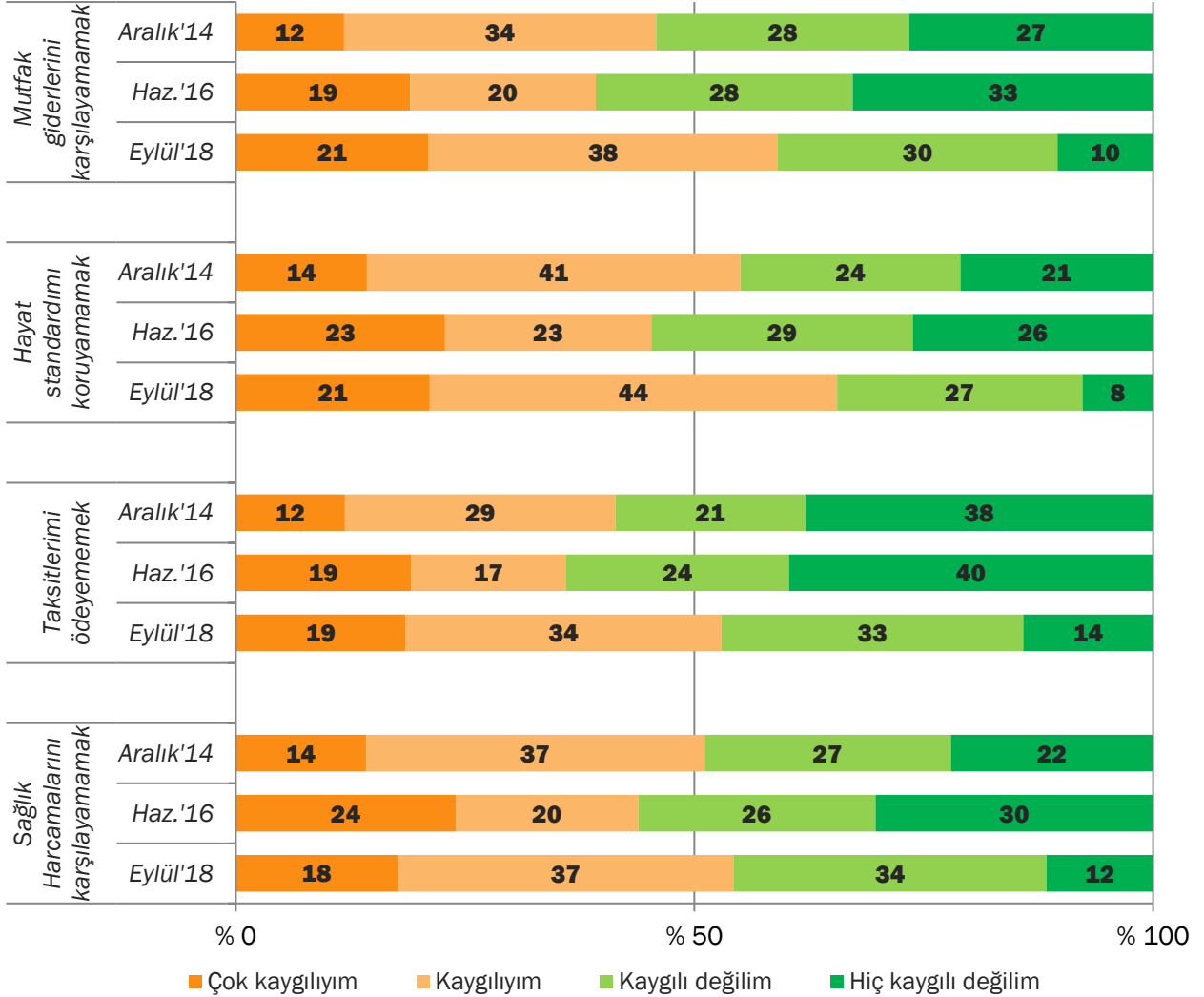
Toplumun önemli bir kesiminin ekonomik göstergelere tedirginlikle baktığı şu dönemde biz de kişilerin kendi parasal durumlarıyla ilgili kaygılarını ölçmek istedik. Bu kapsamda daha önce 2014 ve 2016 yıllarında kullandığımız soru setini 4'lü ölçekle kişilere yönlendirdik.



Dört konuda da toplumun yarısı kaygılı veya çok kaygılı olduğunu belirtti. Toplumun genelinde hayat standardını koruyamama ve mutfak giderleri karşılayamama kaygıları, taksit ödeyememe ve sağlık harcamalarını karşılayamamaya ilişkin kaygılarından daha fazla gözüküyor.

Hayat standartlarını koruyamama kaygısını toplumun yüzde 66'sı taşıyor. Sağlık harcamalarını karşılayamama ve taksitlerini ödeyememe konusunda da toplumun yarısından fazlası “kaygılı” veya “çok kaygılı” olduğunu belirtiyor. Mutfak giderlerini karşılayamama konusunda toplumun yüzde 59'u kaygılı. Yani her 5 yetişkinden 3'ü günlük pratiklerini gerçekleştirmeye yönelik kaygı yaşıyor.

### Ekonomiye ilişkin kaygılar

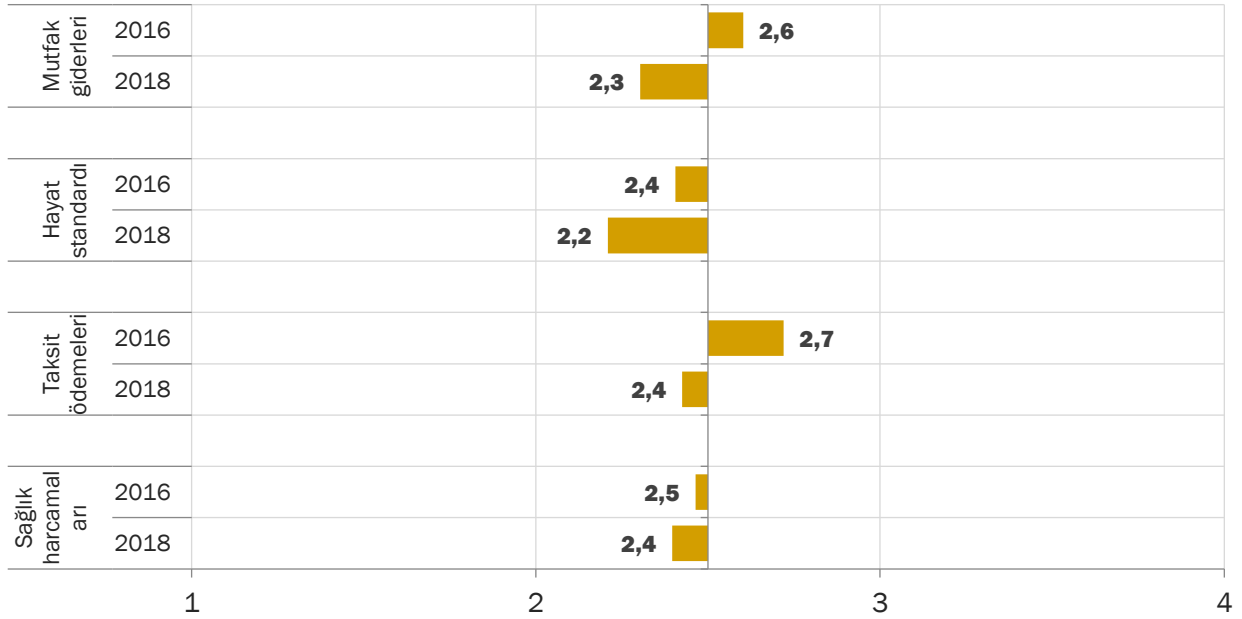


Kişilerin kendi hayatlarındaki ekonomik kaygılarını bundan önce 2016 ve 2014 yıllarında da Barometre kapsamında görüştüğümüz kişilere yönlendirmiştik. Yukarıdaki grafiğe baktığımızda bu dört konuda da toplumun önceki yıllara kıyasla çok daha kaygılı olduğunu görüyoruz. Hayat standardını koruyamamak ise bu dönemde olduğu gibi daha önceki yıllarda da en fazla endişe duyulan konu olarak tespit ediliyor.



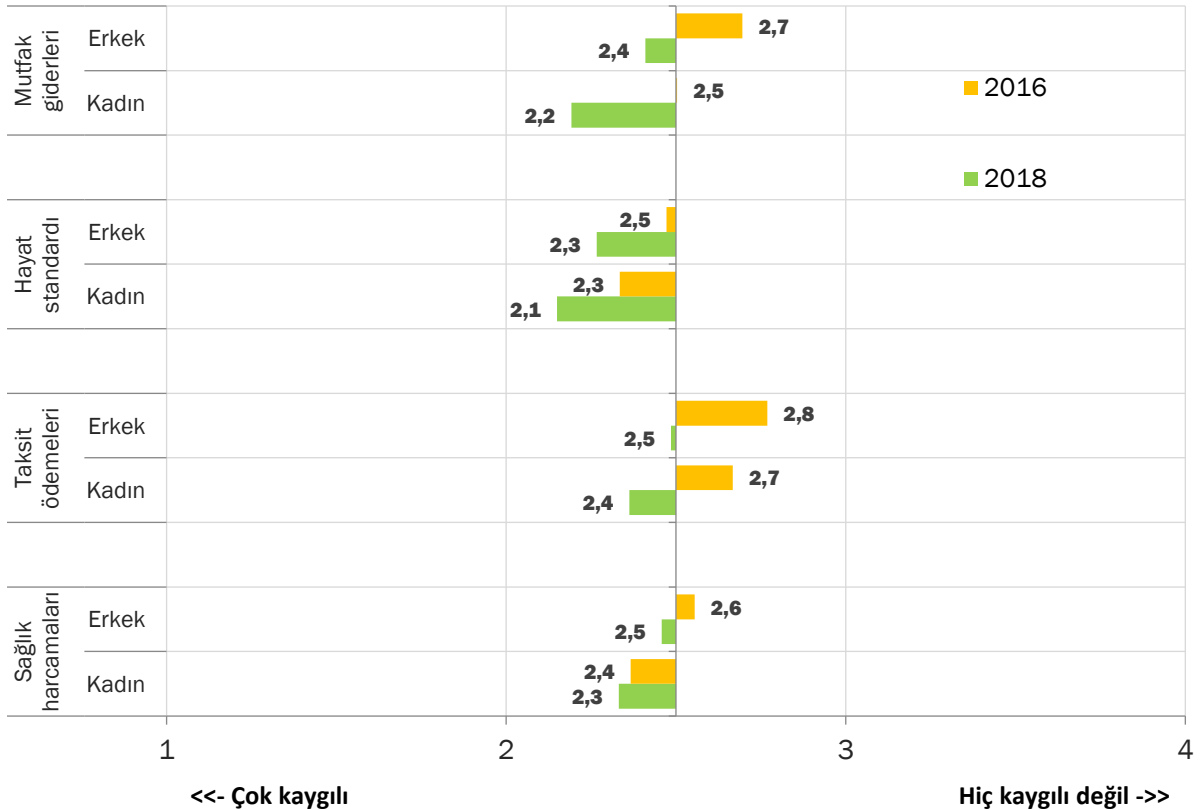


### Ekonomik konularda kaygılar



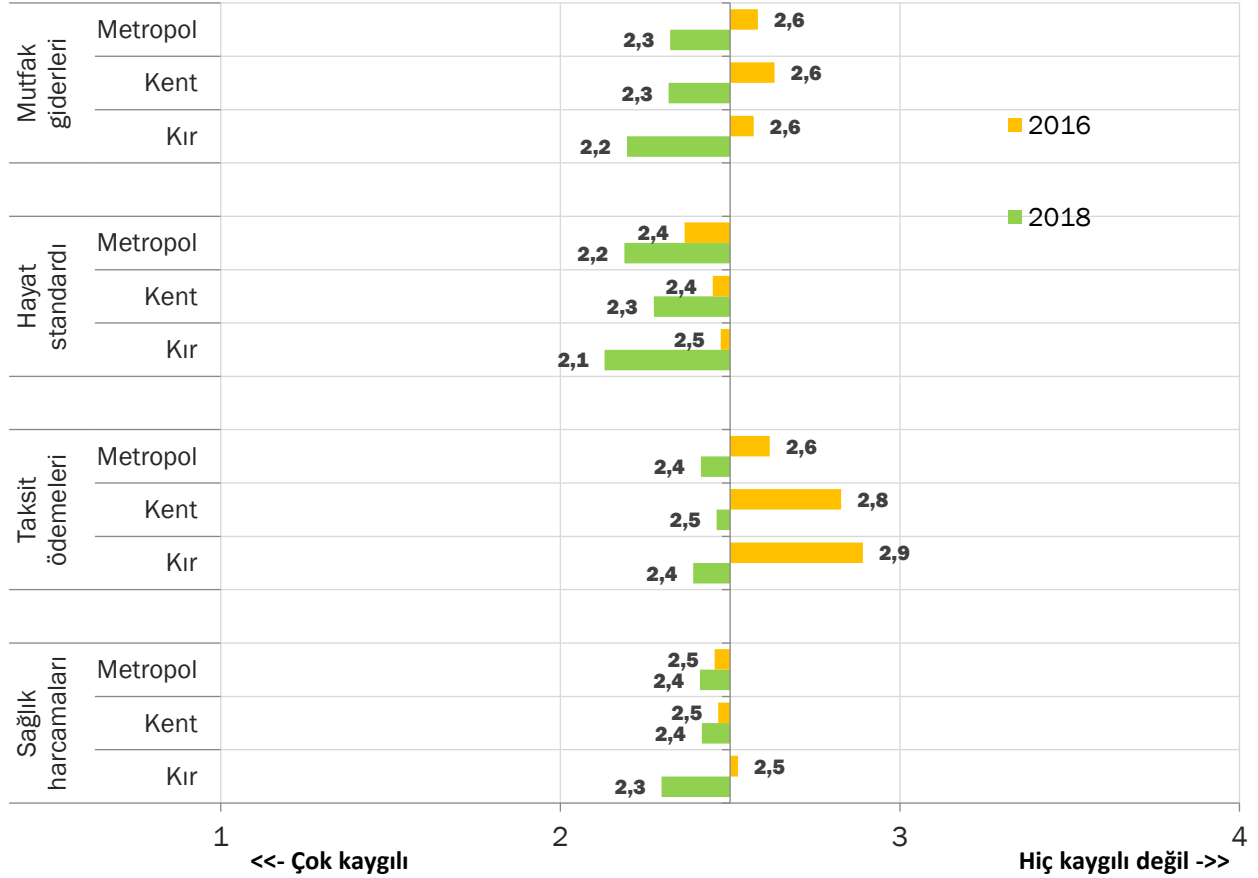
Dörtlü ölçekte sorduğumuz bu kaygı sorularını ortalama üzerinden incelemek farklı demografik profillerde karşılaştırma yapmak için daha uygun olacaktır. Aşağıdaki grafikte bu kaygıların 2016 ile 2018 karşılaştırmasını görebiliyoruz. Örneğin, mutfak giderleri ve taksit ödemeleri konusunda 2016'da kaygısız olan toplum bu dönemde aynı soruları sorduğumuzda kaygılı tarafa geçmiş görülüyor.

### Ekonomik konularda kaygılar



İlk olarak cinsiyete göre incelediğimizde kadınların ekonomik konularda erkeklere göre daha kaygılı olduklarını görebiliyoruz. Erkeklerin en çok kaygı duyduğu konu ise hayat standartlarını koruyamamak olarak karşımıza çıkıyor.

### Ekonomik konularda kaygılar

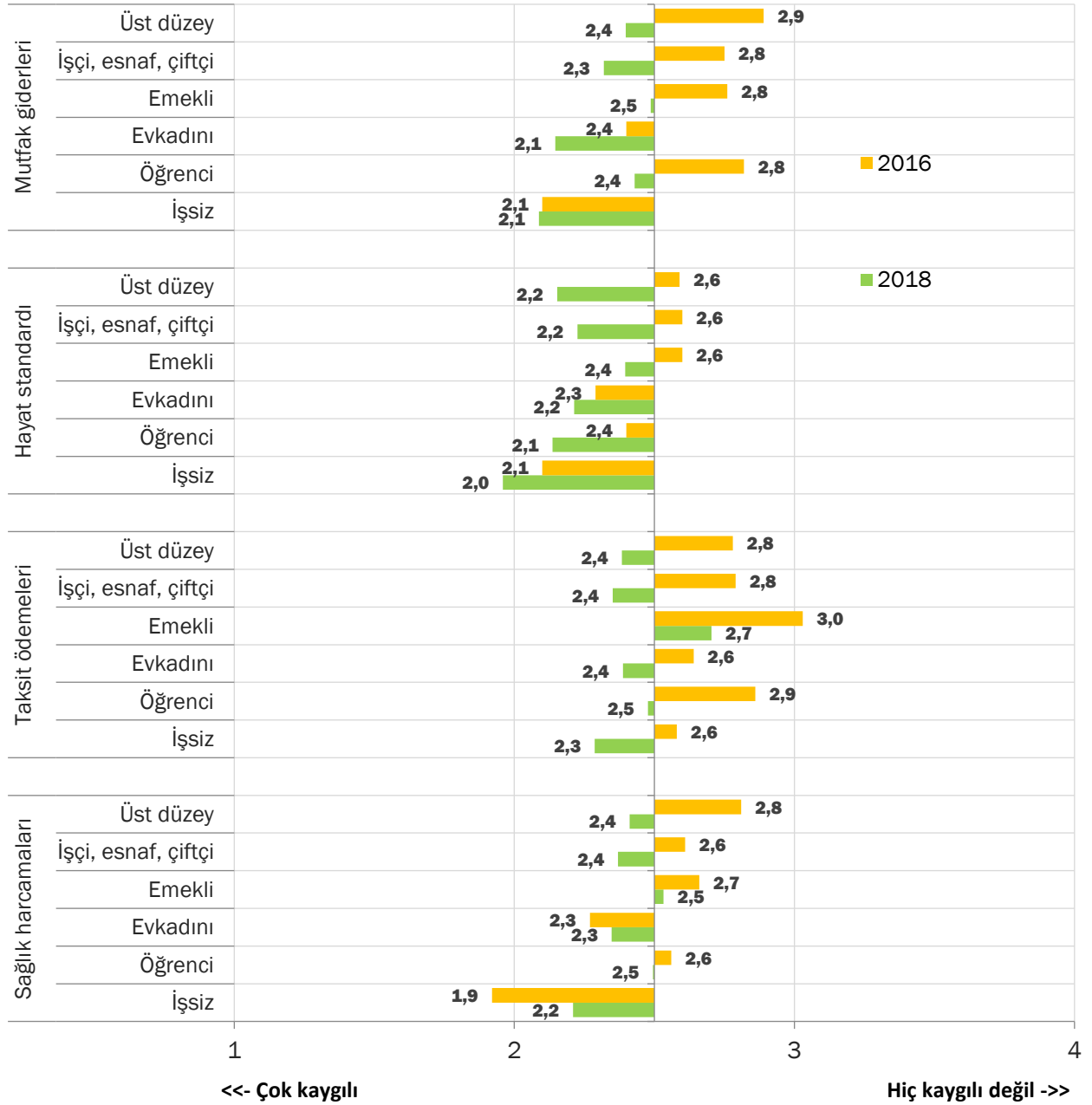


### Köydekiler de taksitlerini dert etmeye başlamış

Kişilerin yaşadığı yerin tipine göre baktığımızda kırsal kesimde, köylerde yaşayanların diğer gruplara göre bir nebze de olsa daha kaygılı oldukları tespit ediliyor. Diğer dikkat çekici nokta ise, bundan 2 yıl önce taksit ödemeleri konusunda çok daha az kaygısı olan kırsal kümenin şimdi en az metropolde yaşayanlar kadar kaygılı olmaları. Aynı şekilde, mutfak giderleri konusunda da kırsaldakiler en fazla kaygılı olanlar olarak gözüküyor. Genel tüketim zincirine girmeyip, özellikle gıda konusunda kendi kendine yetebilir olduğu beklenebilir köyde yaşayan kesimin de taksit ve mutfak masrafı konusunda endişeli olmaları kırsal yaşantının da borç sarmalı içine girdiği sonucunu ortaya çıkarıyor.

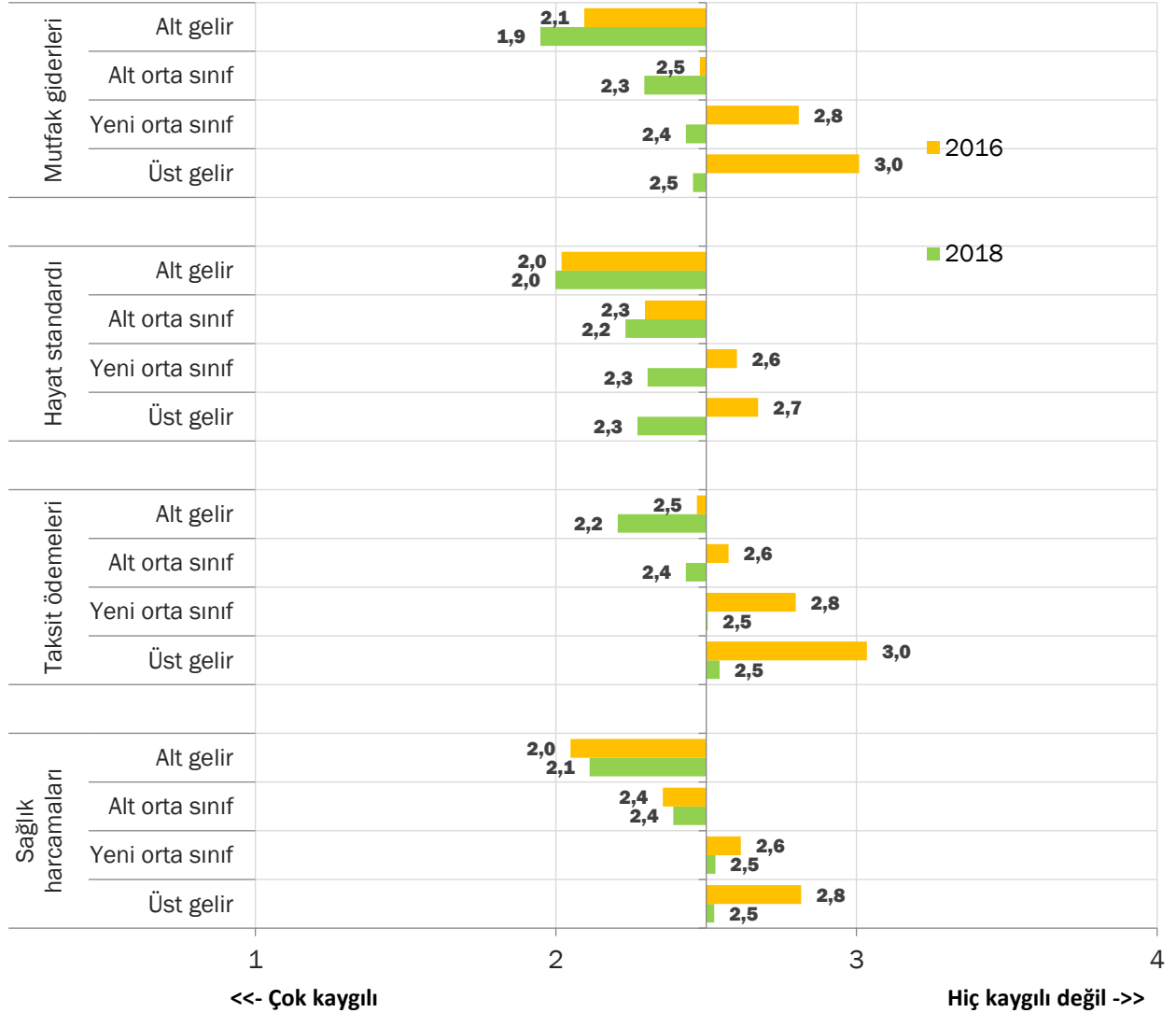


## Ekonomik konularda kaygılar



Çalışma durumuna baktığımızda ise tabii ki en kaygılı grup işsizler olarak görülüyor. Geçen süre zarfında sağlık harcamalarındaki kaygı azalmışken, mutfak giderleri gibi günlük giderlerinin karşılayamama endişesi sürüyor.

### Ekonomik konularda kaygılar



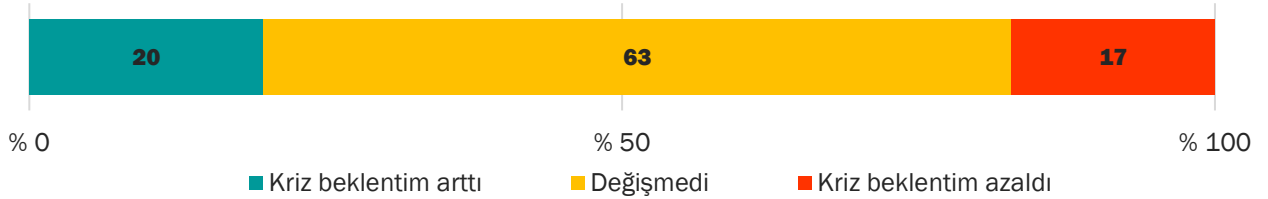
Genel olarak baktığımızda ekonomik kaygı durumunun kişilerin gelirleri ile doğru orantılı olduğunu söyleyebiliriz. Yukarıdaki grafiği incelediğimizde sınıflara göre mutfak giderlerini karşılayamama kaygısının en fazla farkı yarattığını görüyoruz. En endişeli sınıfın alt gelir grubu olduğunu söyleyebiliriz. Üst gelir sınıfındakilerin diğer sınıflara kıyasla daha az kaygılı olduğu fakat yıllar içerisinde mutfak giderleri ve taksit ödemeleri hakkında endişelerinin arttığı belirgin bir şekilde görülüyor.



### 3. EKONOMİ YÖNETİMİ

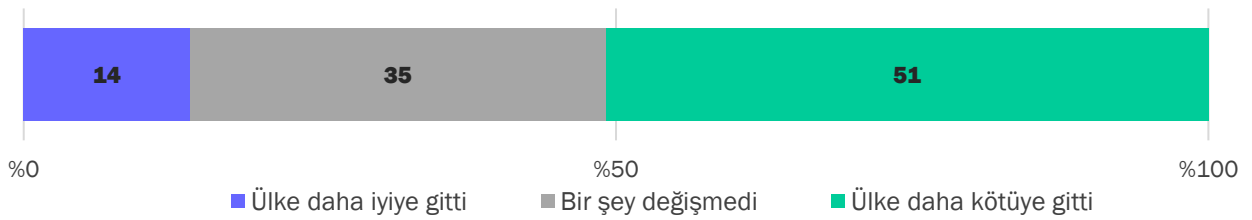
Bu Barometre raporunda hem halkın ekonomik durumunu, hem de ülke yönetimine dair değerlendirmeleri kapsamlı olarak ele alıyoruz. Ekonomik duruma dair bulgular halkın yarısının borçlu olduğunu ve genel olarak kaygı düzeyinin arttığını gösterirken, ülke yönetimine dair en olumsuz değerlendirmenin Maliye Bakanı için yapılmış olması, ekonomi yönetimi konusunda memnuniyetsizliğe işaret ediyor. Halkın ülkenin ekonomi yönetimiyle kendi ekonomik durumları arasında ilişki kurup kurmadıklarını ve siyasete dair değerlendirmelerde ekonominin etkisini anlayabilmek amacıyla bir dizi soru sorduk.

#### 24 Haziran seçim sonuçlarından sonra kriz beklentiniz değişti mi, değiştiyse ne yönde değişti? (Temmuz'18)



24 Haziran seçimlerinin hemen ardından görüştüğümüz kişilerin kriz beklentisini ele almış ve yüzde 20'nin kriz beklentisinin arttığını görmüştük. Seçimden yaklaşık 3 ay sonra bu ayki araştırmamızda benzer bir soruyla seçim sonrasında ülkenin durumuna dair görüşleri ele aldık. Yüzde 51 seçimlerden sonra ülkenin daha kötüye gittiğini düşünüyor. Temmuz'da kriz beklentisinin değişmediğini söyleyen yüzde 63'ken, bu ay ülkenin durumunun değişmediğini söyleyen yüzde 35'le oldukça daha düşük.

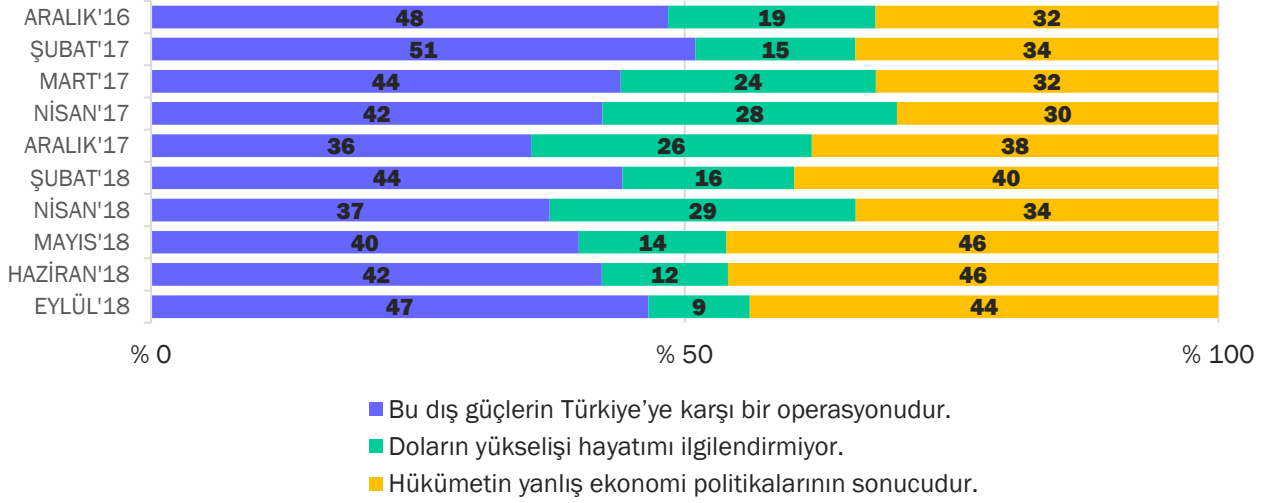
#### 24 Haziran seçimlerinden sonra ülkenin durumuna dair görüşü



Bir süredir takip ettiğimiz, doların son dönemde neden arttığına dair görüşler de ülkenin durumuna ve ekonomi yönetimine dair ipuçları barındırıyor. Haziran'dan bu yana doların artışını dış güçlerin operasyonuna bağlayanlar yüzde 42'den 47'ye 5 puan daha artmış. Ancak yanlış ekonomi politikalarına bağlayanlar sadece 2 puan azalmış. Bu tabloda en çarpıcı bulgu "doların yükselişi hayatımı ilgilendirmiyor" diyenlerin yüzde 9'la şimdiye kadarki en düşük oranına gelmiş olması. Bu durum dolardaki yükselişin veya diğer bir ifadeyle Türk Lirasındaki değer kaybının daha fazla insanın gündelik hayatını etkilemesi olarak değerlendirilebilir.

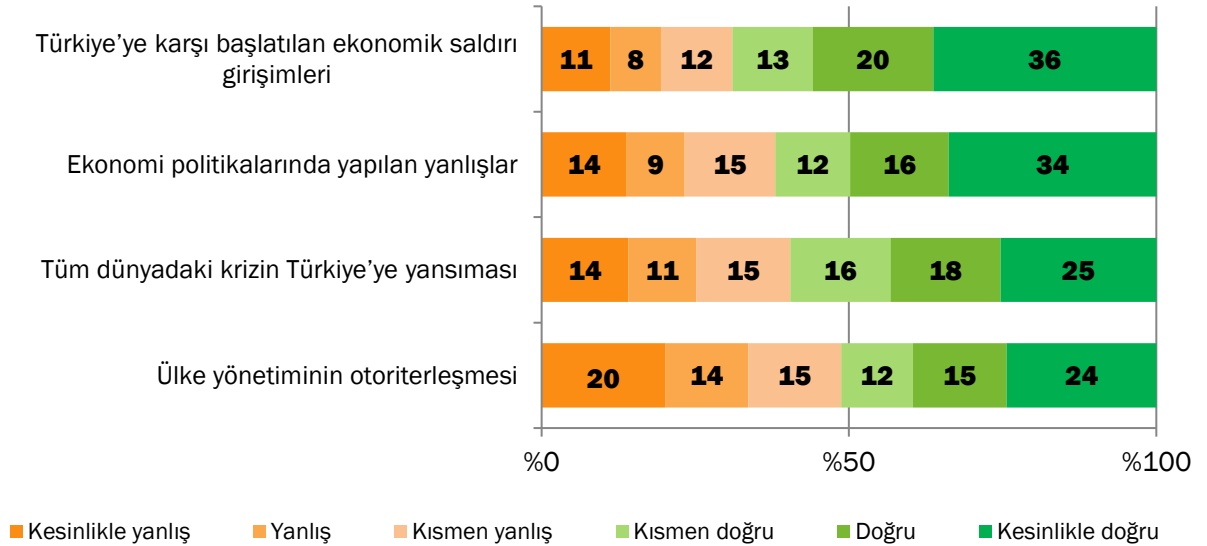


## Son dönemde doların hızlı yükselişi hakkında ne düşünüyorsunuz?



Doların artışıdaki ivme bir süredir devam ediyordu. Ancak Haziran'dan bu yana döviz kurlarında çok ciddi oynamalar oldu; bir dönem 4 TL'yi görmesinden endişe edilen dolar kuru, çok kısa bir süre için olsa dahi, 7 TL'yi gördü. Sonuçta Haziran'18 Barometresi için saha çalışması yaptığımız tarihten Eylül'18 Barometresi için saha çalışması yaptığımız tarihe kadar Türk Lirası hem dolar, hem euro karşısında yüzde 29 değer kaybetti. Biz de görüştüğümüz kişilere Türk Lirası'nın değer kaybetmesinin nedeni olarak kamuoyunda dile getirilen görüşleri birer yargı halinde okuyup katılıp katılmadıklarını sorduk.

## Türk Lirası'nın değer kaybetmesinin nedenleri



### TL'deki değer kaybını dış güçlere bağlayanlar, ekonomi yönetimine bağlayanlardan daha fazla

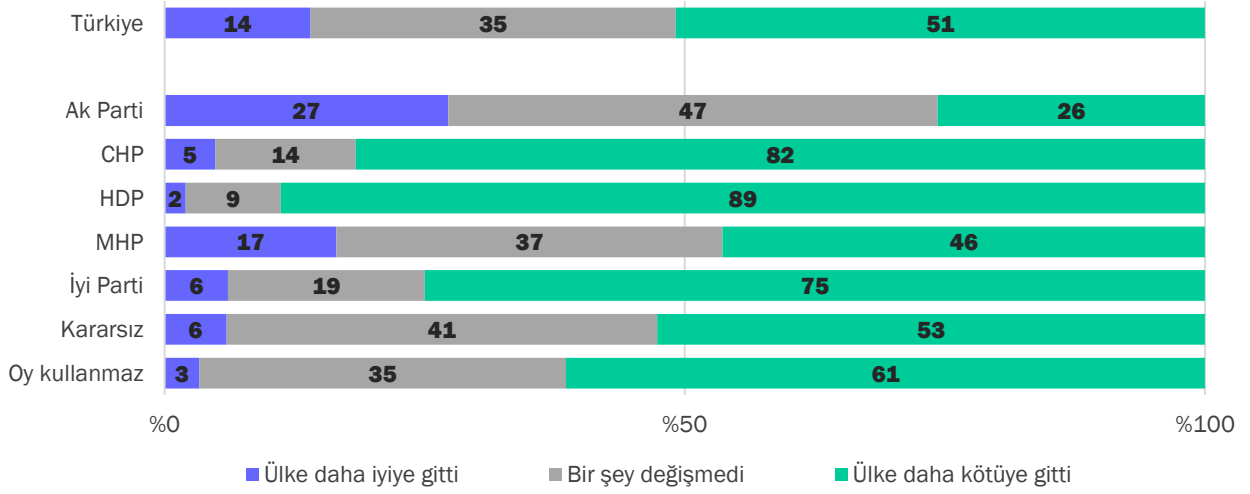
TL'nin değer kaybetmesini, toplum en çok Türkiye'ye karşı başlatılan ekonomik saldırı girişimlerine bağlıyor (yüzde 69). Ardından ekonomi politikalarında yapılan yanlışlara (yüzde 62), tüm dünyadaki krizin Türkiye'de yansmasına (yüzde 59) bağlıyorlar. Değer kaybını en az ülke yönetiminin otoriterleşmesine bağlasalar da, yüzde 52 ile halkın yarısından fazlası bu görüşte.







### 24 Haziran seçimlerinden sonra ülkenin durumuna dair görüşü



### 3.2. Doların Artışı ve TL'nin Değer Kaybı

Doların yükselişine dair Türkiye toplumunun fikirlerini aylardır takip ediyorduk. Bu ay buna ek olarak Türk Lirası'nın değer kaybedişinin olası nedenlerini de sormamız sayesinde, görüştüğümüz kişilerin bu konudaki görüşlerini daha nüanslı olarak, dış güçlerin operasyonuna karşı yanlış ekonomi politikaları şeklinde bir ikileme zorlamadan inceleyebiliyoruz.

"Doların yükselişi hayatımı ilgilendirmiyor" cevabını verenlerin yüzde 45'i, Türk Lirası'nın değer kaybetmesiyle ilgili olarak verdiğimiz "ekonomi politikalarında yapılan yanlışlar" yargısını doğru buluyor. Bu oran doların yükselişine dair sorumuza "Hükümetin yanlış politikaları" cevabını verenlerde ise yüzde 87. Doların yükselişini "dış güçlerin Türkiye'ye operasyonu" olarak değerlendirenlerin de yüzde 41'i ekonomi politikalarında yanlışlar yapıldığı için Türk Lirası'nın değer kaybettiği yargısını doğru buluyor.

Doların artışının "hükümetin yanlış politikaları" nedeniyle olduğunu düşünenlerin yarıdan fazlası aynı zamanda Türk lirasının "Türkiye'ye karşı başlatılan ekonomik saldırı girişimleri" nedeniyle değer kaybettiği yargısını doğru buluyor.

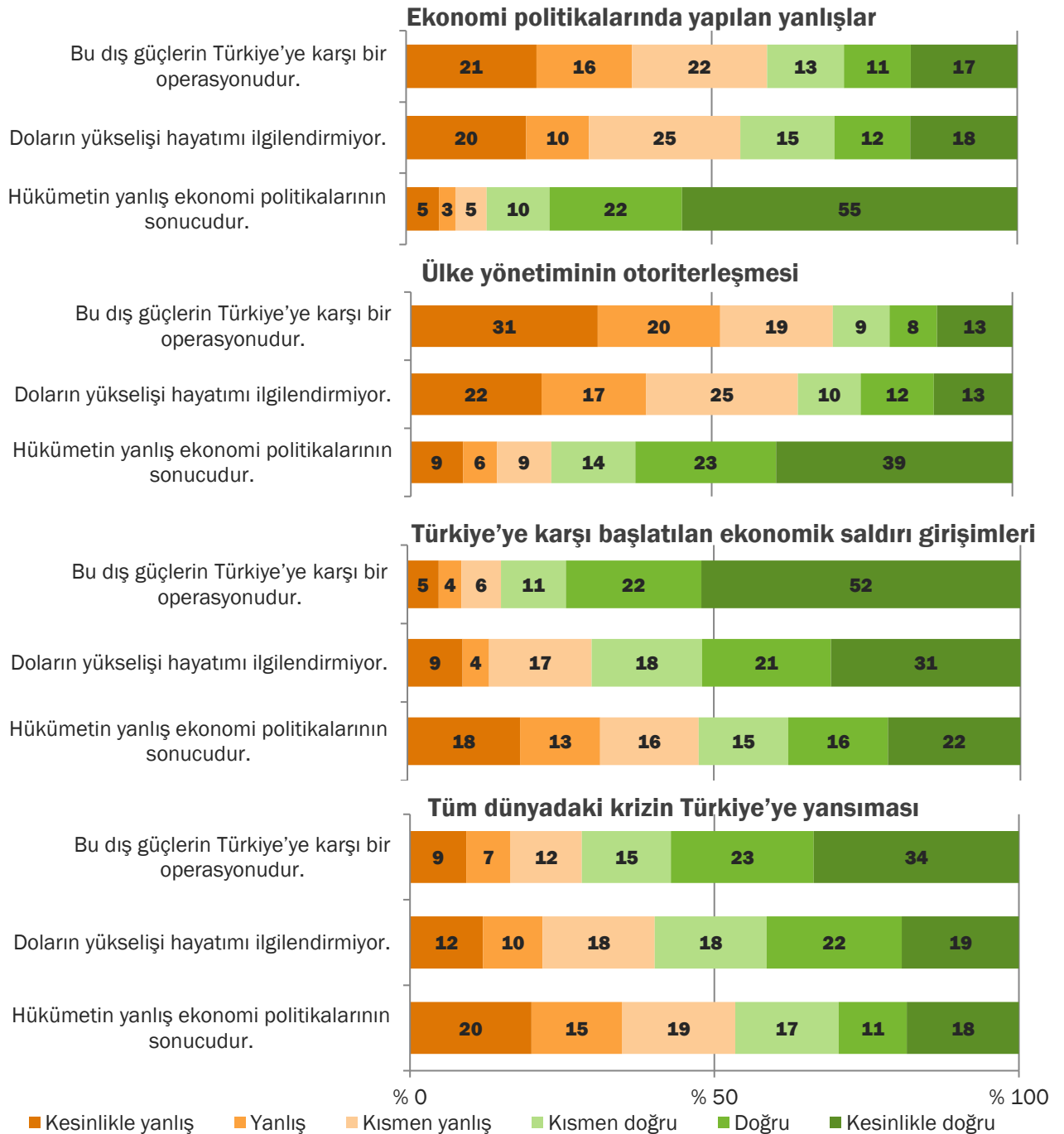
Türk lirasının değer kaybetmesi konusunda bir diğer dile getirilen argüman küresel krizin Türkiye'ye yansması olduğu fikriydi. Yine bu konuda da derece farkı olmakla birlikte, dolar sorusuna "hükümetin yanlış ekonomi politikaları" cevabını verenlerin bile yarıya yakını tüm dünyadaki krizin Türkiye'ye yansması olduğunu düşünüyor.

Türk Lirası'nın değer kaybedişi konusunda dile getirilen bir diğer önemli konu ise ekonomiyle demokrasi arasındaki ilişkiydi. Türk Lirası'nın Türkiye demokratikleşme adımlarını atmadığı için değer kaybettiği fikri kamuoyunda epeyce tartışılmıştı. Bu konuyla ilgili olarak verdiğimiz "Ülke yönetiminin otoriterleşmesi" yargısına verilen cevapları yine döviz sorusuna verilen cevaplarla kıyaslayınca; Cumhurbaşkanı Erdoğan'ın sık sık dile getirdiği "dış güçlerin

Türkiye'ye operasyonudur” cevabını verenlerin bile yüzde 30'u, Türk Lirası'nın değer kaybetmesinin nedeni olarak ülkenin otoriterleşmesini görüyor.

### Ekonomi konusunda da kutuplaşma var ancak çok sert değil

Bu bölümde gördük ki, doların artışı sorusuna verilen cevaplara göre analiz ettiğimizde bile, Türk Lirası'nın değer kaybetme nedeni konusunda kamuoyunda tartışılan tüm fikirlerin toplumda bir karşılığı var. Bir başka deyişle, tüm saydığımız gerekçelerin ama az ama çok Türk Lirası'nın değer kaybetmesinde neden olduğu düşünülüyor. Dolayısıyla ekonomi yönetimine dair toplumun algısının çok keskin ve kutuplaşmış olmadığını, çeşitli faktörlerin farkında olduğunu ve değerlendirdiğini görüyoruz.





Doların artışına dair görüşlerle birlikte yaptığımız analiz TL'nin değer kaybına dair temelde iki görüş olduğunu gösteriyor. Bir tarafta ekonomi politikalarında yapılan yanlışlar ve yönetimin otoriterleşmesi nedenleri var ve aşağıdaki tabloda da görülebileceği gibi birbirleriyle korelasyonu çok yüksek, yakından ilişkililer. Diğer tarafta ekonomik saldırı girişimleri ve dünyadaki krizin yansması nedenleri var ve bunlar da birbirleriyle yakından ilişkili.

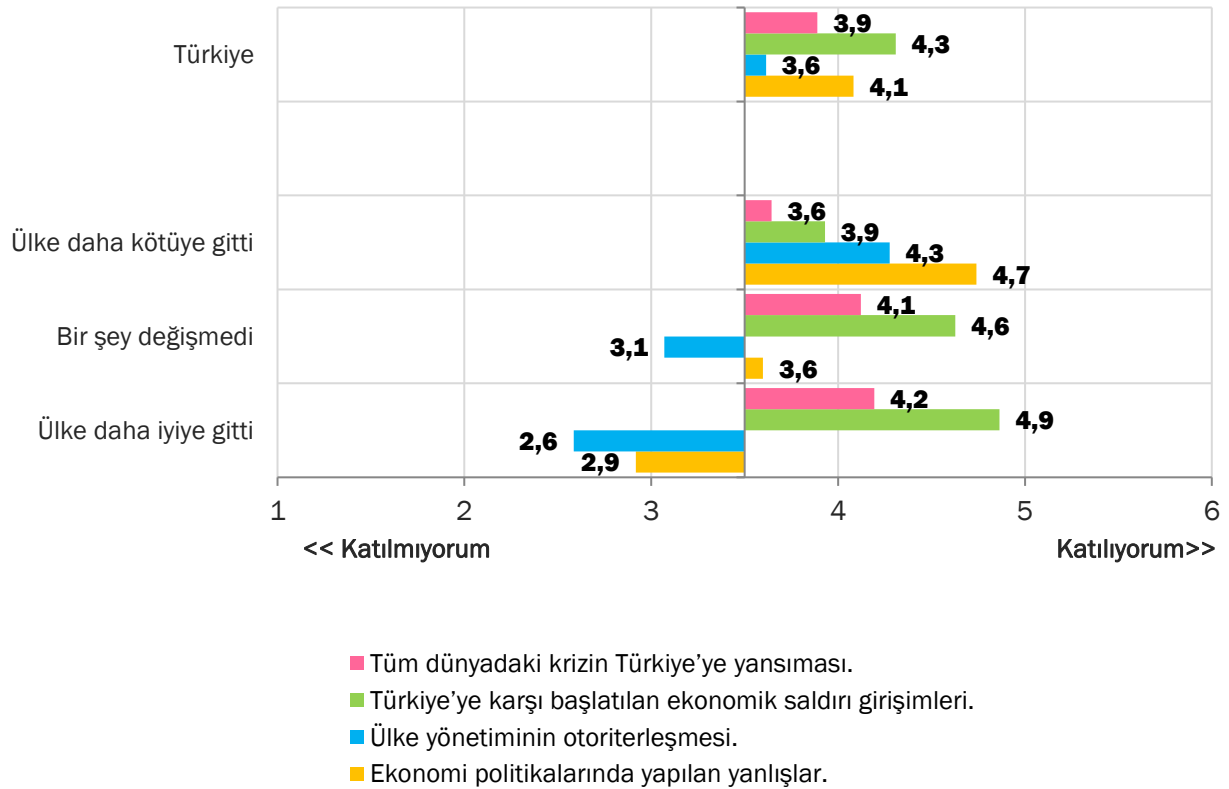
TL'nin değer kaybetmesine dair görüşler, hane bütçesiyle, refah algısıyla da oldukça ilişkili. Ayrıca ekonomik durum bölümünde ele aldığımız kaygılar arttıkça yanlış politikalara ve otoriterleşmeye işaret etme olasılığı artıyor ve saldırı girişimlerine ve dünyadaki krizin yansmasına işaret etme olasılığı düşüyor. Diğer bir deyişle TL'nin değer kaybı sadece siyasi görüşlerle değil, ekonomik durum ve kaygılarla da şekilleniyor.

TL değer kaybetme nedenleri ile diğer sorular arasında korelasyonlar	Ekonomi politikalarında yapılan yanlışlar	Ülke yönetiminin otoriterleşmesi	Türkiye'ye karşı başlatılan ekonomik saldırı girişimleri.	Tüm dünyadaki krizin Türkiye'ye yansması
<b>TL değer kaybetme nedeni:</b>				
Ekonomi politikalarında yapılan yanlışlar	1			
Ülke yönetiminin otoriterleşmesi	0,67	1		
Türkiye'ye karşı başlatılan ekonomik saldırı girişimleri	-0,11	-0,15	1	
Tüm dünyadaki krizin Türkiye'ye yansması	-0,04	-0,04	0,58	1
<b>Ne kadar kaygılı:</b>				
Sağlık harcamalarımı karşılayamamak	-0,17	-0,19	0,12	0,09
Kıramı, ev veya araba taksitlerimi ödeyememek	-0,15	-0,14	0,08	0,08
Hayat standartımı koruyamamak	-0,25	-0,22	0,12	0,10
Mutfak giderleri gibi normal gündelik giderlerimi karşılayamamak	-0,21	-0,17	0,09	0,07

### Ekonominin kötüye gitmesinin toplum gözünde tek bir nedeni yok

TL'nin değer kaybın dair görüşleri, ülkenin durumuyla ilgili değerlendirmelerle birlikte ele aldığımızda oldukça önemli bir ayrımla karşılaşılıyor. 24 Haziran sonrasında ülkenin daha iyiye gittiğine inananlar ekonomi politikalarındaki yanlışları ve otoriterleşmeyi ortalamada kabul etmiyor. Daha kötüye gittiğine inananlar ise aksine en çok bu açıklamaları benimsiyor ama diğer nedenleri de kabul ediyorlar. Diğer bir ifadeyle ülkenin kötüye gitmesinin birçok nedeni olduğunu düşünüyorlar.

### 24 Haziran sonrası ülkenin durumuna bakışa göre TL'nin değerini kaybetmesi hakkında görüşler



### 3.3. Hükümet Politikalarının Aile Bütçesine Etkisi

Hükümet politikaları halkın yarısından fazlasının aile bütçesini olumsuz etkilemiş. Ne şekilde etkilendiklerine dair algılarıyla reel durumları ve beklentileri arasındaki ilişkilere baktığımızda çok tutarlı cevaplar görüyoruz. Hükümet politikalarının olumsuz etkilediği algısı arttıkça geçinmekte daha fazla zorlanıyor, önümüzdeki aylarda ekonomik zorluk bekleme olasılıkları artıyor, gelir ve refah açısından daha yoksul hissediyor ve 24 Haziran sonrasında ülkenin kötüye gittiğini daha fazla düşünüyorlar.

### Ekonomi yönetimi aile bütçesi arasındaki ilişki de gelir durumu siyasetten daha önemli faktör

Gelir, borç miktarı ve fiyat artışları gibi daha somut durumlar incelendiğinde, ilk olarak olumsuz etki hissedenlerin gelirinin olumlu etki görenlere kıyasla biraz daha düşük olduğunu, farkın çok büyük olmadığını görüyoruz. Ancak, esas ilişki borcun miktarında, oranında ve enflasyona dair algıda görülüyor. Hükümet politikalarının bütçesini olumlu etkilediğini düşünenlerin



borcu ortalamada 20 bin lira ve bu borç aylık hane gelirinin 6 katı. Bir yıl önce 100 lira ödedikleri birşeye ise bugün 175 lira ödedikleri şeklinde bir algıları var. Buna karşılık hükümetin uyguladığı politikaların bütçesini çok olumsuz etkilediğini düşünen ve nüfusun yüzde 19'unu oluşturan kesimin ortalama borcu 60 bin lira ve bu borç gelirin 20 katı. Ayrıca geçen yıl 100 lira olanın bugün 228 lira olduğu şeklinde bir algıları var.

Dolayısıyla TL'nin değer kaybında da gördüğümüz gibi her ne kadar hükümet politikalarının etkisine dair görüşlerde siyasi taraftarlığında etkisi olsa da, hanenin ekonomisinin, borcunun çok kayda değer bir etkisi var.

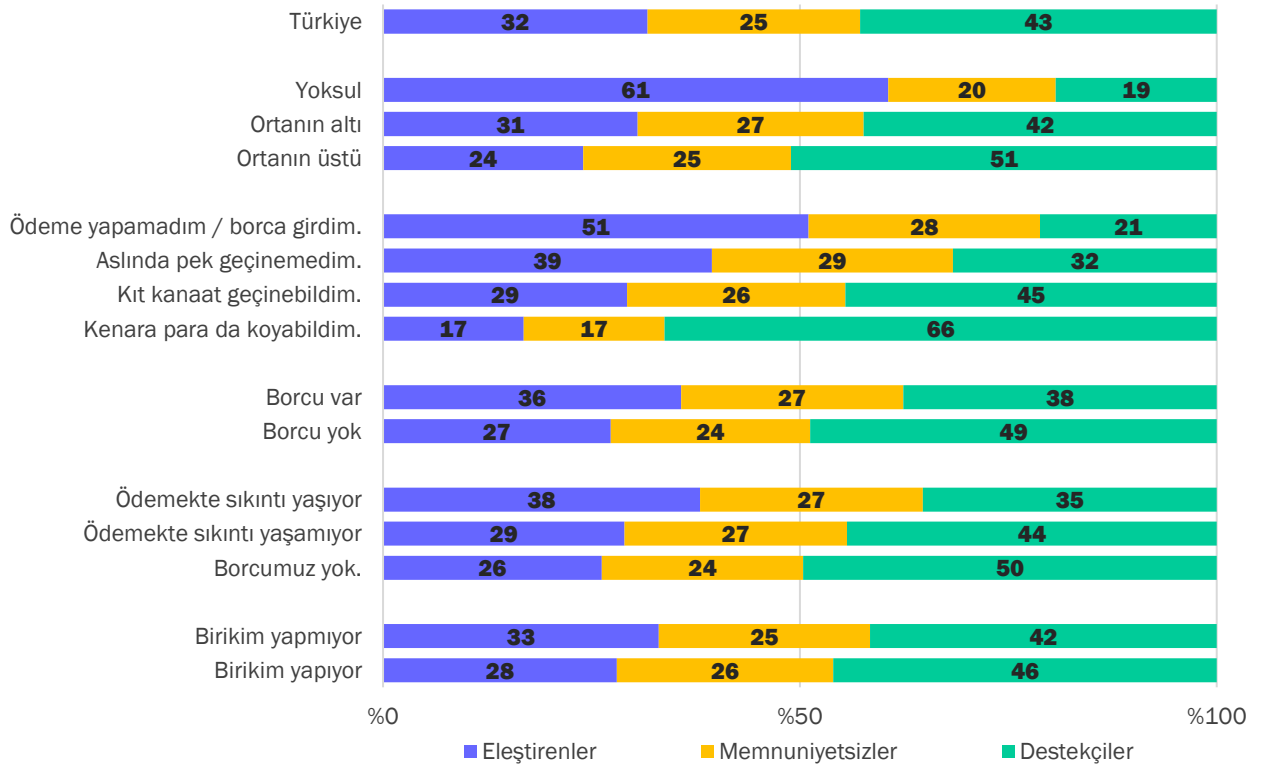
Son bir yılda hükümetin politikaları aile bütçenizi nasıl etkiledi?	Aylık hane geliri (TL)	Kişi başı gelir (TL)	Hanenin toplam borcu (TL)	Borcun hane gelirine oranı	Bir yıl önce 100 lira ödediği için bugün kaç lira ödüyor? (TL)
Çok olumsuz	3130	997	60523	19	228
Olumsuz	3464	1095	35072	10	205
Ne olumlu ne olumsuz	3502	1123	31139	9	180
Olumlu	3384	1091	20783	6	175
Türkiye	3408	1084	40257	12	199

### 3.4. Ekonomi Yönetimine Bakışa Göre Kümeleme

Bu bölümde ekonomi yönetimine dair bu ay sorduğumuz 7 soruyu ele aldık ve hem birbiriyle, hem insanların ekonomik durumuyla hem de ülke yönetimiyle ve siyasi görüşleriyle olan ilişkisini ekonomik durumlarıyla beraber ele aldık. Soruları kümeleme analizine tabi tutarak yönetim ve ekonomi arasındaki ilişkiye dair görüşleri sadeleştirdiğimizde ortaya çıkan üç kümeyi destekçiler, memnuniyetsizler ve eleştirenler olarak adlandırdık.

Aşağıdaki grafikte de görüldüğü gibi, ekonomi yönetimi konusunda en eleştirel bakanlar yoksullar ve geçinmekte zorlananlar. Borcu olup olmaması, bunu ödemekte sıkıntı yaşayıp yaşamaması ve birikim yapıp yapmaması ise daha az da olsa etki ediyor.

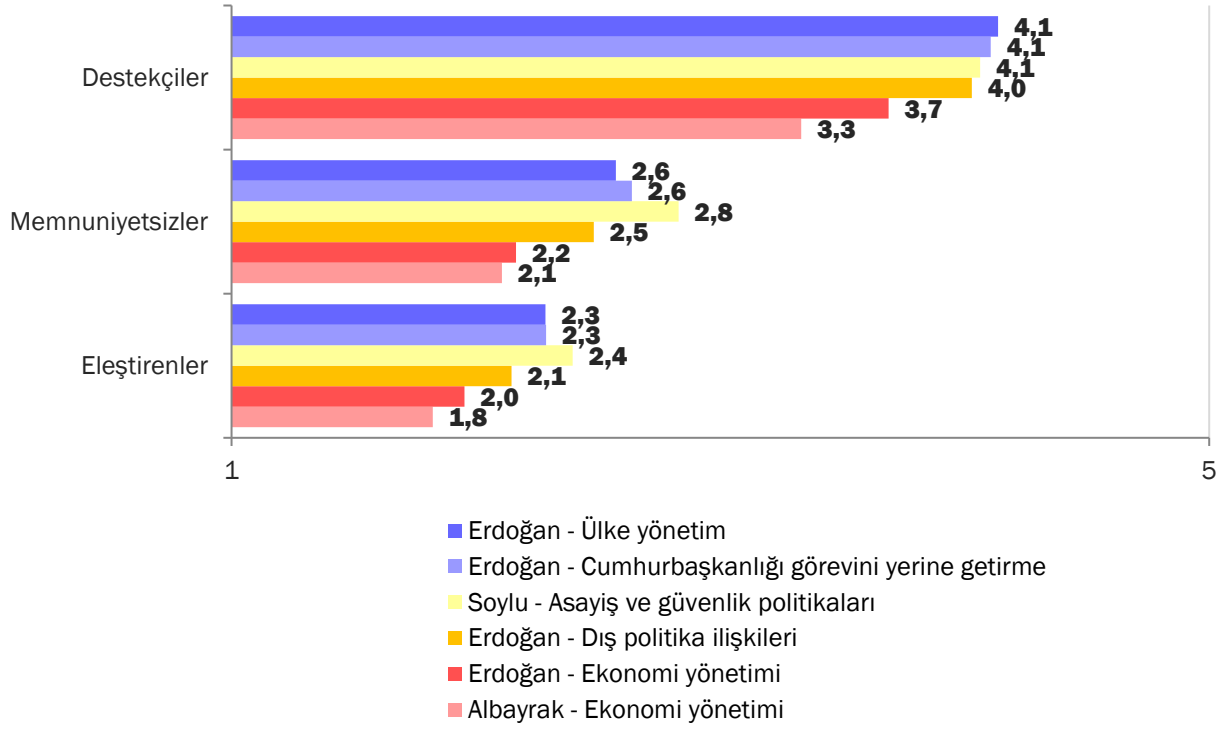
### Ekonomi yönetimine bakış kümeleri



Ekonomi yönetimine bakışla siyasi görüşler arasında beklenebilir bir ilişki var. Genelde daha muhalif olan muhalefet partileri seçmenleri ekonomi yönetimi konusunda da eleştirel tarafta durmaya daha meyilliler. Aynı ilişki ülke durumuna dair değerlendirmede de, doların artışına bakışta da görülüyor. Ancak, yöneticilerin karneleriyle beraber yapılan inceleme Destekçiler grubunda yer alanların ekonomi yönetimi konusunda gerek Erdoğan'a, gerek Albayrak'a nispeten daha düşük puan verdiklerini görüyoruz. Ayrıca Memnuniyetsizler kümesi, yani ekonomi yönetimi konusunda ortada görüşleri olanlar, karnede ortada değil, eleştirel kümeye oldukça yakın notlar vermişler.



### Ekonomi yönetimine bakış kümelerine göre karne notları



## 4. ARAŞTIRMANIN KÜNYESİ

### 4.1. Araştırmanın Genel Tanımı

Bu raporun dayanağı olan araştırmalar, KONDA Barometresi aboneleri için, KONDA Araştırma ve Danışmanlık A.Ş. tarafından gerçekleştirilmiştir.

Araştırmanın saha çalışması 8 – 9 Eylül 2018 tarihlerinde gerçekleştirilmiştir. Bu rapor, Türkiye’deki 18 yaş üstü yetişkin nüfusun, saha çalışmasının yapıldığı günlerdeki siyasal eğilimlerini, tercihleri ve profillerini yansıtmaktadır.

Araştırma, Türkiye’nin 18 yaş üstü yetişkin nüfusunu temsil edecek deneklerin tercihlerindeki eğilim ve değişimleri belirlemek ve izlemek için tasarlanmış ve uygulanmıştır. Araştırmanın bulgularının hata payı, yüzde 95 güven aralığında +/- 1,7, yüzde 99 güven aralığında yüzde +/- 2,3’dür.

### 4.2. Örneklem

Örneklem, ADNKS (Adrese Dayalı Nüfus Kayıt Sistemi) verilerine dayalı mahalle ve köylerin nüfus büyüklükleri ve eğitim seviyeleri verileri ile 1 Kasım 2015 Genel seçimlerinin mahalle ve köy sonuçları katmanlandırılarak hazırlanmıştır. Yerleşim yerleri önce kır/kent/metropol olarak ayrıştırılmış ve 12 bölge esas alınarak örneklem tespit edilmiştir.

Araştırma kapsamında, 26 ilin merkez dahil 99 ilçesine bağlı 153 mahalle ve köyünde 2702 kişiyle hanelerinde yüzyüze görüşülmüştür. Her bir mahallede gerçekleştirilen 18 anket için yaş ve cinsiyet kotası uygulanmıştır.

Gidilen il	26	Yaş grubu	Kadın	Erkek
Gidilen ilçe	99	18-32 yaş	3 denek	3 denek
Gidilen mahalle/köy	153	33-48 yaş	3 denek	3 denek
Görüşülen denek	2702	49 yaş ve üstü	3 denek	3 denek





	Düzyen 1 (12 bölge)	Gidilen iller
1	İstanbul	İstanbul
2	Batı Marmara	Balıkesir, Edirne
3	Ege	İzmir, Manisa
4	Doğu Marmara	Bursa, Eskişehir, Kocaeli
5	Batı Anadolu	Ankara, Konya
6	Akdeniz	Adana, Antalya, Hatay, Mersin
7	Orta Anadolu	Kayseri, Sivas
8	Batı Karadeniz	Samsun
9	Doğu Karadeniz	Trabzon
10	Kuzeydoğu Anadolu	Erzurum, Kars
11	Ortadoğu Anadolu	Malatya, Van
12	Güneydoğu Anadolu	Diyarbakır, Gaziantep, Mardin, Şanlıurfa

	Anketin yapıldığı bölge	Kır	Kent	Metropol	Toplam
1	İstanbul			20,5%	20,5%
2	Batı Marmara	,7%	4,0%		4,7%
3	Ege	2,0%	6,6%	5,3%	14,0%
4	Doğu Marmara	1,3%	2,7%	5,7%	9,7%
5	Batı Anadolu	,7%	1,9%	7,0%	9,6%
6	Akdeniz	1,7%	5,4%	5,3%	12,3%
7	Orta Anadolu	,7%	2,5%	1,3%	4,5%
8	Batı Karadeniz	1,9%	3,4%	,7%	5,9%
9	Doğu Karadeniz	1,3%	1,9%		3,1%
10	Kuzeydoğu Anadolu	1,3%	1,2%		2,5%
11	Ortadoğu Anadolu	1,3%	2,0%	,7%	4,0%
12	Güneydoğu Anadolu	2,0%	3,2%	4,0%	9,2%
	Toplam	14,8%	34,7%	50,5%	100,0%



## 5. TÜM CEVAP DAĞILIMLARI

### 5.1. Deneklerin Profili

Cinsiyet	Yüzde
Kadın	48,8
Erkek	51,2
Toplam	100,0

Yaş	Yüzde
18 - 32 yaş	33,4
33 - 48 yaş	33,1
49+ yaş	33,4
Toplam	100,0

Eğitim durumu	Yüzde
Okuryazar değil	5,6
Diplomasız okur	2,7
İlkokul mezunu	26,2
İlköğretim / Ortaokul mezunu	17,2
Lise mezunu	30,3
Üniversite mezunu	16,2
Yüksek lisans / Doktora	1,9
Toplam	100,0

Eğitim durumu (gruplanmış)	Yüzde
Lise altı	51,6
Lise	30,3
Üniversite	18,1
Toplam	100,0

Nerede büyüdü	Yüzde
Köy	28,6
Kasaba / İlçe	23,8
Şehir	32,7
Büyükşehir / Metropol	14,8
Toplam	100,0



<b>Doğum yeri (Bölge)</b>	<b>Yüzde</b>
İstanbul	8,2
Batı Marmara	4,6
Ege	10,8
Doğu Marmara	7,2
Batı Anadolu	8,1
Akdeniz	11,4
Orta Anadolu	6,8
Batı Karadeniz	9,1
Doğu Karadeniz	6,8
Kuzeydoğu Anadolu	6,0
Ortadoğu Anadolu	7,1
Güneydoğu Anadolu	12,9
Yurtdışı	1,0
<b>Toplam</b>	<b>100,0</b>

<b>Medeni durum</b>	<b>Yüzde</b>
Bekar	23,6
Sözlü/nişanlı	1,5
Evli	68,9
Dul	5,1
Boşanmış	1,0
<b>Toplam</b>	<b>100,0</b>

<b>Hane kişi sayısı</b>	<b>Yüzde</b>
1 - 2 kişi	22,3
3 - 5 kişi	63,5
6 - 8 kişi	12,1
9 ve daha fazla kişi	2,1
<b>Toplam</b>	<b>100,0</b>

<b>Hayat tarzı kümesi</b>	<b>Yüzde</b>
Modern	30,6
Geleneksel Muhafazakâr	46,5
Dindar Muhafazakâr	23,0
<b>Toplam</b>	<b>100,0</b>



<b>Çalışma durumu</b>	<b>Yüzde</b>
Devlet memuru	6,1
Özel sektör	6,7
İşçi	9,1
Esnaf	7,5
Tüccar / iş adamı	1,1
Serbest meslek sahibi	1,9
Çiftçi, ziraatçı, hayvancı	3,4
Çalışıyor, diğer	4,4
Emekli	15,0
Ev kadını	28,4
Öğrenci	9,9
İşsiz	4,7
Çalışamaz halde	1,9
<b>Toplam</b>	<b>100,0</b>

<b>Çalışma durumu (gruplanmış)</b>	<b>Yüzde</b>
Üst düzey	15,8
İşçi, esnaf, çiftçi	24,4
Emekli	15,0
Evkadını	28,4
Öğrenci	9,9
İşsiz	6,6
<b>Toplam</b>	<b>100,0</b>

<b>Sosyal medya</b>	<b>Yüzde</b>
Facebook	46,7
Twitter	21,4
Whatsapp	56,8
Youtube	31,0
Instagram	38,5
Diğer	,9
İnternete giriyorum ama sosyal medyayı kullanmıyorum.	6,5
İnternete hiç girmiyorum.	25,9



Haber seyrettiği TV kanalı	Yüzde
İzlemiyorum	,6
Haberleri TV'den takip etmiyorum.	19,0
A Haber	9,2
ATV	12,9
CNN Türk	3,0
Fox TV	19,6
Haber Türk	2,0
Halk TV	2,3
Kanal 7	1,2
Kanal D	4,4
NTV	3,0
Show TV	4,0
Star TV	2,6
TRT	11,8
Ulusal Kanal	,2
Diğer kanallar	4,1
Toplam	100,0

Bu hanenin malı olan arabanız var mı?	Yüzde
Var	45,1
Yok	54,9
Toplam	100,0

Etnik köken	Yüzde
Türk	79,2
Kürt	13,9
Zaza	1,0
Arap	3,2
Diğer	2,7
Toplam	100,0

Dindarlık	Yüzde
İnançsız	4,1
İnançlı	29,0
Dindar	56,1
Sofu	10,8
Toplam	100,0



<b>Din/mezhep</b>	<b>Yüzde</b>
Sünni Müslüman	89,6
Alevi Müslüman	7,5
Diğer	2,9
Toplam	100,0

<b>Ekonomik sınıflar</b>	<b>Yüzde</b>
Alt gelir	19,4
Alt orta sınıf	32,7
Yeni orta sınıf	25,5
Üst gelir	22,3
Toplam	100,0

<b>Oturulan evin tipi</b>	<b>Yüzde</b>
Gecekondu/dış sivasız apartman	6,5
Müstakil, geleneksel ev	29,4
Apartment	57,1
Site içinde	6,7
Çok lüks bina, villa	,2
Toplam	100,0

<b>Aylık hane geliri</b>	<b>Yüzde</b>
700 TL ve altı	2,4
701 - 1200 TL	5,0
1201 - 2000 TL	29,2
2001 - 3000 TL	25,4
3001 - 5000 TL	25,6
5001 TL ve üstü	12,5
Toplam	100,0



## 5.2. Ekonomik Kriz Algısı

Birikim yapıyor mu	Yüzde
Banka hesabı	13,5
Altın	8,6
Dolar	2,4
Euro	,8
Ev, arsa	4,6
Diğer	1,4
Birikim yapmıyorum.	73,5

Son aylarda ekonomik sebeplerle satın almaktan, kullanmaktan vazgeçtiği ürün veya hizmet	Yüzde
Araba	5,9
Telefon, elektronik	5,7
Gıda	5,0
Ev, ev tadilatı	2,2
Kişisel ihtiyaçlar (kişisel bakım ürünleri, kültürel faaliyetler, abonelikler, lüks tüketim)	2,2
Beyaz eşya, küçük ev aletleri	2,0
Mobilya	2,0
Kıyafet, aksesuar	1,8
Tatil	1,4
İşi ile ilgili ürünler	,9
Alkol, sigara	,8
Diğer	3,1
Genel olarak alışverişlerinde dikkatli oluyor	4,6
Olmadı	62,5
Toplam	100,0



Asla kullanmaktan, almaktan vazgeçmem dediği ürün veya hizmet	Yüzde
Sigara	5,6
Kişisel ihtiyaçlar (kişisel bakım ürünleri, kültürel faaliyetler, abonelikler, lüks tüketim)	3,7
Telefon, elektronik	3,4
Gıda	1,5
İnternet	1,5
Araba	1,4
Sağlık	1,4
Kıyafet, aksesuar	,8
Diğer	2,3
Hayır, yok.	78,4
Toplam	100,0

Borcu var/yok	Yüzde
Borcu var	51,4
Borcu yok	48,6
Toplam	100,0

Peki, bu borçları ödemekte sıkıntı yaşıyor musunuz?	Yüzde
Evet	43,5
Hayır	10,8
Borcumuz yok.	45,7
Toplam	100,0

İşinizi kaybetmeniz, şu anki ekonomik koşullarda yeni bir iş bulma ihtimaliniz nedir?	Yüzde
Çalışmıyor	47,7
Büyük ihtimalle bulurum	15,1
Belki bulurum	12,0
Çok zorlanırım	14,7
Bulamam	10,5
Toplam	100,0

Ne kadar kaygılı: Sağlık harcamalarımı karşılayamamak	Yüzde
Çok kaygılıyım	17,7
Kaygılıyım	36,7
Kaygılı değilim	34,1
Hiç kaygılı değilim	11,6
Toplam	100,0





<b>Ne kadar kaygılı: Kiramı, ev veya araba taksitlerimi ödeyememek</b>	<b>Yüzde</b>
Çok kaygılıyım	18,5
Kaygılıyım	34,4
Kaygılı değilim	32,9
Hiç kaygılı değilim	14,2
Toplam	100,0

<b>Ne kadar kaygılı: Hayat standartımı koruyamamak</b>	<b>Yüzde</b>
Çok kaygılıyım	21,1
Kaygılıyım	44,4
Kaygılı değilim	26,8
Hiç kaygılı değilim	7,7
Toplam	100,0

<b>Ne kadar kaygılı: Mutfak giderleri gibi normal gündelik giderlerimi karşılayamamak</b>	<b>Yüzde</b>
Çok kaygılıyım	21,0
Kaygılıyım	38,1
Kaygılı değilim	30,5
Hiç kaygılı değilim	10,4
Toplam	100,0

<b>Son dönemde doların hızlı yükselişi hakkında ne düşünüyorsunuz?</b>	<b>Yüzde</b>
Bu dış güçlerin Türkiye'ye karşı bir operasyonudur.	46,6
Hükümetin yanlış ekonomi politikalarının sonucudur.	43,9
Doların yükselişi hayatımı ilgilendirmiyor.	9,5
Toplam	100,0

<b>TL değer kaybetme nedeni: Ekonomi politikalarında yapılan yanlışlar.</b>	<b>Yüzde</b>
Kesinlikle yanlış	13,9
Yanlış	9,4
Kısmen yanlış	14,7
Kısmen doğru	12,2
Doğru	16,0
Kesinlikle doğru	33,8
Toplam	100,0



<b>TL değer kaybetme nedeni: Ülke yönetiminin otoriterleşmesi.</b>	<b>Yüzde</b>
Kesinlikle yanlış	20,1
Yanlış	13,6
Kısmen yanlış	15,1
Kısmen doğru	11,7
Doğru	15,3
Kesinlikle doğru	24,3
Toplam	100,0

<b>TL değer kaybetme nedeni: Türkiye'ye karşı başlatılan ekonomik saldırı girişimleri.</b>	<b>Yüzde</b>
Kesinlikle yanlış	11,2
Yanlış	8,2
Kısmen yanlış	11,6
Kısmen doğru	13,1
Doğru	19,5
Kesinlikle doğru	36,3
Toplam	100,0

<b>TL değer kaybetme nedeni: Tüm dünyadaki krizin Türkiye'ye yansması.</b>	<b>Yüzde</b>
Kesinlikle yanlış	14,1
Yanlış	11,0
Kısmen yanlış	15,3
Kısmen doğru	16,3
Doğru	17,9
Kesinlikle doğru	25,3
Toplam	100,0

<b>Eğer ülkemizdeki tüm insanları sahip oldukları gelir ve refah bakımından 4 gruba ayırsaydık, kendinizin hangi grupta olduğunu düşünüyorsunuz?</b>	<b>Yüzde</b>
Yoksul	11,1
Ortanın altı	58,0
Ortanın üstü	30,2
Zengin	,6
Toplam	100,0

<b>24 Haziran seçimlerinden sonra ülkenin durumuna dair görüşü</b>	<b>Yüzde</b>
Ülke daha iyiye gitti	14,0
Bir şey değişmedi	35,1
Ülke daha kötüye gitti	50,9
Toplam	100,0



Hanenin giderini nasıl karşılıyor	Yüzde
Hanedeki çalışanların maaşları / ücretleri	73,8
Emekli maaşı veya ölen birinden edinilen düzenli maaş	28,6
Aileden gelen yardım	5,6
Kira geliri (Daire, dükkan, arazi, vs.'den gelen)	6,0
Faiz, döviz, borsa geliri	,9
Belediyeden veya valilikten gelen sosyal yardımlar	1,9
Diğer	5,0

Haneye kaç kişi gelir sağlıyor?	Yüzde
1 kişi çalışıyor	59,3
2 kişi çalışıyor	33,1
3+ kişi çalışıyor	7,6
Toplam	100,0

## 6. TERİMLER SÖZLÜĞÜ

Barometre raporlarında yer alan tüm bulgular, araştırmaların saha çalışmalarında görüşülen kişilerle yüz yüze yapılan anketlerde sorulan sorulara dayandırılmaktadır. Bazı sorular ve cevap seçenekleri sonrasında kısaltılarak veya basitleştirilerek, raporda gündelik dilde kullanılan terimlerle ifade edilmektedir. Örneğin kendini ne kadar dindar gördüğüne dair soruya cevaben “İnançlı ama dinin gereklerini pek yerine getiremeyen biri” için, raporda kısaca “inançlı” ifadesi kullanılmaktadır. Bu bölüm hem Barometre raporunu eline ilk defa alanlar için, hem de terimlerle ilgili açıklamaya ihtiyaç duyanlar için hazırlanmıştır. İlk tabloda terimler ve açıklamaları, daha sonraki tablolarda bu terimlerin kaynağı olan soru ve cevap metinleri yer almaktadır.

### AÇIKLAMA

<b>Alevi Müslüman:</b>	Kendi din / mezhebini Alevi Müslüman olarak tanımlayan kişi
<b>Alt Orta Sınıf:</b>	Kişi başı geliri ortadaki yüzde 60'lık kesimde olan ama otomobili olmayan kesim
<b>Alt Sınıf:</b>	Kişi başı geliri en düşük olan yüzde 20'lik kesim
<b>Arap:</b>	Kendi etnik kökenini Arap olarak tanımlayan kişi
<b>Başörtülü:</b>	Kendisi veya erkekse eşinin başörtüsü ile örtündüğünü belirten kişi
<b>Çarşaf:</b>	Kendisi veya erkekse eşinin çarşafı ile örtündüğünü belirten kişi
<b>Dindar:</b>	Dinin gereklerini yerine getirmeye çalışan dindar biri
<b>Dindar Muhafazakâr:</b>	Kendi hayat tarzını dindar muhafazakâr olarak tanımlayan kişi
<b>Geleneksel Muhafazakâr:</b>	Kendi hayat tarzını geleneksel muhafazakâr olarak tanımlayan kişi
<b>İnançlı:</b>	İnançlı ama dinin gereklerini pek yerine getiremeyen biri
<b>İnançsız:</b>	Dinin gereklerine pek inanmayan biri
<b>Kent:</b>	Nüfusun 4000'in üstünde olan yerleşim yerleri (idari tanımdan farklıdır)
<b>Kır:</b>	Nüfusun 4000'in altında olan yerleşim yerleri (idari tanımdan farklıdır)
<b>Kürt:</b>	Kendi etnik kökenini Kürt olarak tanımlayan kişi
<b>Metropol:</b>	Nüfusu en yüksek 15 şehrin bütünleşik şehir merkezi sınırlarındaki yerleşim yerleri (idari tanımdan farklıdır)
<b>Modern:</b>	Kendi hayat tarzını modern olarak tanımlayan kişi
<b>Örtünmeyenler:</b>	Kendisi veya erkekse eşinin örtünmediğini belirten kişi
<b>Sofu:</b>	Dinin tüm gereklerini tam yerine getiren dindar biri
<b>Sünni Müslüman:</b>	Kendi din / mezhebini Sünni Müslüman olarak tanımlayan kişi
<b>Türbanlı:</b>	Kendisi veya erkekse eşinin türbanla örtündüğünü belirten kişi
<b>Türk:</b>	Kendi etnik kökenini Türk olarak tanımlayan kişi
<b>Üst Sınıf:</b>	Kişi başı geliri en yüksek olan yüzde 20'lik kesim
<b>Yeni Orta Sınıf:</b>	Kişi başı geliri ortadaki yüzde 60'lık kesimde olan ve otomobili olan kesim
<b>Zaza:</b>	Kendi etnik kökenini Zaza olarak tanımlayan kişi



**Çoklu İlişkisel/Mütekabiliyet Analizi (ÇMA) (Multiple Correspondence Analysis)**

Nominal-kategorik veriler arasında bulunan ilişkilerin yapısını ve aralarındaki olası örüntüleri iki boyutlu bir düzlemde göstermeye yarayan bir veri analizi tekniğidir. Mütekabiliyet Analizinin (MA) ikiden fazla değişkenli, büyük veri setlerine uygulanması ihtiyacına karşılık verir. ÇMA, 60'lı yıllarda matematikçi ve dilbilimci Jean-Paul Benzécri'nin çalışmaları ile şekillenmiş, 80'lerde hakkındaki araştırmaların İngilizceye çevrilmeye başlanması ve Fransız sosyolog Pierre Bourdieu'nün makalelerinde bu yönteme yer vermesi ile bu alandaki çalışma ve yayınlar hızla artmıştır.

## 6.1. Terimlerin Kaynağı Olan Soru ve Veriler

**Kendinizi, hayat tarzı bakımından aşağıda sayacağım üç gruptan hangisinde sayarsınız?**

Modern

Geleneksel Muhafazakâr

Dindar Muhafazakâr

**Hepimiz Türkiye Cumhuriyeti vatandaşıyız, ama değişik etnik kökenlerden olabiliriz; Siz kendinizi, kimliğinizi ne olarak biliyorsunuz veya hissediyorsunuz?**

Türk

Kürt

Zaza

Arap

Diğer

**Dindarlık açısından kendinizi aşağıda okuyacaklarımdan hangisiyle tarif edersiniz?**

Dinin gereklerine pek inanmayan biri

İnançlı ama dinin gereklerini pek yerine getiremeyen biri

Dinin gereklerini yerine getirmeye çalışan dindar biri

Dinin tüm gereklerini tam yerine getiren dindar biri

**Kendinizi ait hissettiğiniz dininiz ve mezhebınız nedir?**

Sünni Müslüman

Alevi Müslüman

Diğer

**Yerleşim Kodu (Örneklemeden gelen veri)**

Kır

Kent

Metropol

**Eşiniz veya siz, sokağa çıkarken başınızı örtüyor musunuz? Nasıl örtüyorsunuz?**

Örtünmüyor

Başörtüsü

Türban

Çarşaf

Bekâr erkek

**Ekonomik sınıflar (Hanedeki kişi sayısı, hane geliri ve otomobil sahipliği kullanılarak hesaplanıyor)**

Alt sınıf

Alt orta sınıf

Yeni orta sınıf

Üst sınıf