

# **KONDA**

# **Barometresi**

**TEMALAR**

**Türkiye'de Bireycilik**  
**Ekim 2018**

*(Bu rapor abonelerimizle yaptığımız sözleşmelere uygun olarak yayınlanmıştır.)*



# İÇİNDEKİLER

1. YÖNETİCİ ÖZETİ .....	4
2. TÜRKİYE'DE BİREYCİLİK .....	8
2.1. Kavramsal Çerçeve.....	8
2.1.1. Bireycilik ve Toplulukçuluk .....	8
2.1.2. Yöntem.....	9
2.1.3. Senaryolarla Bireycilik ve Ailecilik .....	9
2.1.4. Sorularla Bireycilik ve Ailecilik.....	10
2.2. Bireyci Kararlar Hakkında Senaryolar .....	10
2.2.1. Mehmet'in yurtdışına gitme kararı.....	10
2.2.2. Ayşe'nin başını açma kararı .....	11
2.2.3. Ayşe'nin başını örtme kararı.....	12
2.2.4. Senaryolar hakkında değerlendirme .....	12
2.3. Ahlak Anlayışı ve Senaryolardaki Tercihlere Etkisi .....	18
2.4. Bireycilik, Ailecilik ve Kişisel Özgürlükler.....	23
2.4.1. Toplulukçuluk .....	23
2.4.2. Ailenin yeri .....	24
2.4.3. Çocukların Birey Olarak Görülmesi .....	25
2.4.4. Kişisel Özgürlükler .....	25
2.4.5. Bireysel sorumluluk .....	26
2.4.6. Kendini gösterme.....	27
2.4.7. Bireyciliğe dair ifadeler ve senaryolar arasındaki ilişki.....	27
2.5. Türkiye'de Bireycilik – Toplulukçuluk (Yorum ve Değerlendirme) .....	29
3. ARAŞTIRMANIN KÜNYESİ .....	34
3.1. Araştırmanın Genel Tanımı.....	34
3.2. Örneklem.....	34
4. TÜM CEVAP DAĞILIMLARI.....	36
4.1. Deneklerin Profili .....	36
4.2. Türkiye'de Bireycilik .....	41
5. TERİMLER SÖZLÜĞÜ .....	48
5.1. Terimlerin Kaynağı Olan Soru ve Veriler.....	49





# 1. YÖNETİCİ ÖZETİ

Ekim'18 Barometresi'nin dayanağı olan araştırma 6-7 Ekim tarihlerinde, 31 ilin merkez dahil 106 ilçesine bağlı 153 mahalle ve köyünde 2762 kişiyle hanelerinde yüzyüze görüşülerek gerçekleştirilmiştir.

## Türkiye'de Bireycilik

Batı'nın benlik anlayışının temel taşlarından biri olan bireycilik, özneyi bağımsız, otonom, neredeyse asosyal bir varlık olarak tanımlar. Ahlaki bir sistem olarak bireyciliğe göre, otonomi, bağımsızlık, kendi kendine yeterlilik ve kendi kaderini tayin bireyin doğal haklarıdır. Bireyci toplumlarda değerler sisteminin merkezinde birey vardır. Eğitim, hukuk, medya, edebiyat gibi tüm kurumlar bu değerleri, çoğu zaman açıkça olmasa da illaki destekler ve yayarlar.

Ülkemizde özellikle çalışma hayatında insan kaynakları, pazarlama, iletişim ve reklam politikalarının esas itibarıyla bireyler üzerine ve bireyler hedeflenerek geliştirildiği gözlenmektedir. Halbuki KONDA Barometreleri ve Hayat Tarzları araştırmaları göstermektedir ki bireycilik, Türkiye'deki geleneksel kişi anlayışıyla çelişir. Türkiye'de ailecilik olarak da nitelenen geleneksel bakış açısı, aile ve akrabalık ilişkilerini temel alır--ki KONDA Ocak'12 Barometresi'nin ayın teması<sup>1</sup> olan aile yapısı araştırmasının temel bulgusu ülkemizde temel yapıtaşının "ilişki bazlı duygusal aile" olduğudur. Bu anlayışta, aile üyeleri birbiriyle öylesine iç içe geçmiş bir teklilik oluşturur ki, ailenin bir üyesinin ceza hak eden ve ahlaki değerlere aykırı, ya da ödül hak eden ahlaklı davranışı, diğer aile üyelerinin de başarı ya da ahlaksızlığı olarak görülür. Bu yapıda, ailenin ihtiyaçları, istekleri ve arzuları, bireylerinkinden önemlidir ve öncelik verilir.

Bugün bu karşıtlığın bu denli kategorik olmadığı, hem teoride hem de pratikte farklı melez tonların olduğu söylenebilir. Bugün bu karşıtlık yerini bağlam, etnik köken ve kültüre önem veren, kültürün çoksesliliğine vurgu yapan bir anlayışa bıraktığını gerek bireysellik gerekse toplulukçuluk kavramlarının yenilediğini görüyoruz. Hem iş hayatında hem de siyasette önemli sonuçları olan bu konuyu İstanbul Medipol Üniversitesi'nden *Dr. Öğr. Üyesi Sevda Numanbayraktaroğlu'nun* akademik katkısıyla ayın teması olarak seçtik.

*"Mehmet hukuk fakültesinde okudu ama öğrenciyken bile baba mesleği olan avukat olmak istemiyordu. Mehmet film yönetmeni olmak istiyordu, bu alanda kurslara katılıp ödüller bile almıştı. Şimdi ise önüne bir fırsat çıktı, yurtdışına burslu olarak gidip orda en iyi yönetmenlerden ders alabilecek. Bir yanda işini oğluna devretmeyi uman babası ve annesinin isteği, bir yanda da bu bulunmaz fırsat. Sizce Mehmet ne yapmalı?"*

Bireyin istek ve arzuları ile ailesinin isteklerinin çatıştığı bir durumu anlatan bu birinci senaryomuz olan yukarıdaki senaryo okunduğunda, görüştüğümüz kişilerin yarısından biraz daha fazlası (yüzde 53,7) Mehmet'in hayallerinin peşinden yurtdışına gitmesi seçeneğini tercih etti. Yüzde 20 ise Mehmet'in ailesinin isteğini yerine getirip yanlarında kalması gerektiğini savundu.

<sup>1</sup> <http://konda.com.tr/tr/rapor/turkiyede-aile-yapisi/>



Gençler ise Mehmet'e daha fazla yakınlık duyup yurtdışında yönetmenlik eğitimi alması kararını daha fazla destekliyor. Gençlerin bu eğilimi halen öğrenci olanlar arasında çok daha çarpıcı bir hale geliyor ve yüzde 82'si Mehmet'in yurtdışına gitmesinden yana. Bugün Türkiye'de eğitim almakta olan her beş yetişkinden dördünün yurtdışına gitme seçeneğini desteklemesi oldukça çarpıcı ve Ekim'17 Barometresi'nde eğitim için yurtdışına gitmeye dair sorudaki gibi alarm verici nitelikte.

*“Ayşe, üniversiteyi bitirdikten sonra ailesinin yaşadığı şehirde öğretmenlik yapmaya başlamış, okula yakın bir ev tutmuştu ve her fırsatta, ailesinin yanına gidip hem maddi hem manevi destek oluyordu. Ayşe, uzunca bir süre üzerine düşündükten sonra **kapalı olan başını açmaya** karar vermişti. Bu kararını da herkesin evde olduğu bir gün, tüm ailesiyle paylaştı. Ayşe'nin ailesi Ayşe'nin bu kararını nasıl karşılamalı?”*

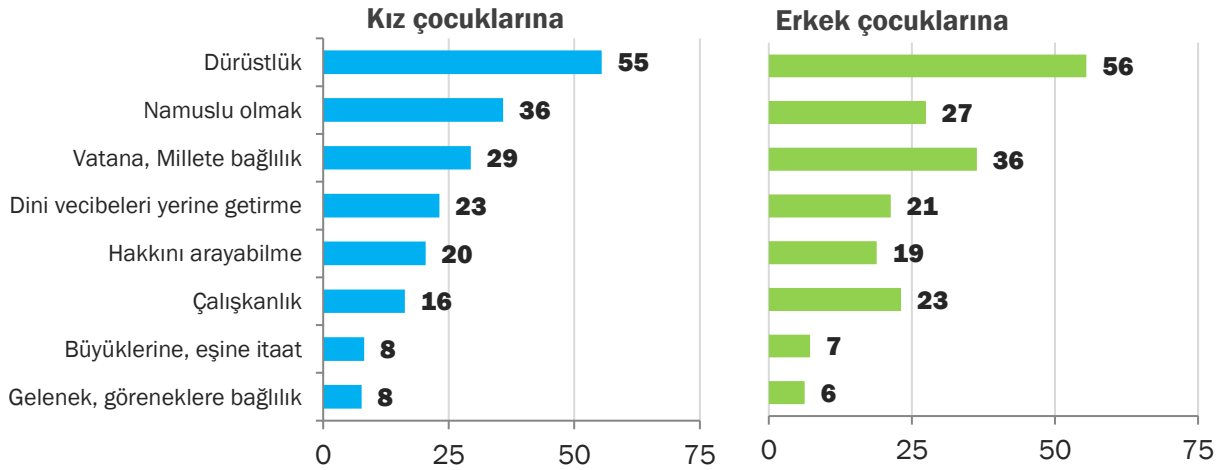
Bireyin kendi hayatını tayin hakkını kullanarak başını açmak ya da kapatmak istediği iki senaryodan ilki örneklemin yarısında okundu. Yüzde 65, ailesinin Ayşe'nin bu kararını desteklemesi seçeneğine yöneldi. Yüzde 14 ailesinin kabul etmemesi, evlendikten sonra eşi izin verirse başını açabileceğini hatırlatması şeklinde orta yol olarak değerlendirilebilecek kararı tercih ederken, yüzde 20 ailenin Ayşe'nin bu kararını reddetmesi gerektiğini savundu.

Örneklemin ikinci yarısında ise senaryo bu sefer, Ayşe'nin başını örtme kararı vermesi şeklinde okunduğunda yüzde 83 gibi oldukça yüksek bir oran ailenin Ayşe'nin bu kararı kabul edip desteklemesi gerektiğini savundu.

Üç senaryoda da **toplumun yarısından fazlası Mehmet ve Ayşe adları verilen hayali kişilerin bireyci kararını destekliyor**. Ancak en fazla Ayşe'nin başını örtme kararı destek görüyor. Toplumun yüzde 47'si hem Ayşe'nin başını örtme kararını, hem de aynı zamanda Mehmet'in yurtdışına gitme kararını savunuyor. Hem Ayşe'nin başını açması kararını, hem de Mehmet'in yurtdışı kararını destekleyenlerin oranı ise yüzde 41'e düşüyor. Her iki durumda da bireyci kararları destekleyenler, toplumda belirgin şekilde en büyük kesimi oluşturuyor.

Toplumda bireyciliğin ne derece kabul gördüğünü, benimsendiğini, senaryolarda kimlerin hangi tercihlere neden yöneldiklerini daha iyi anlayabilmek için ahlaki değerleri, anne-babaların çocuklarına kazandırmaları gereken meziyetler üzerinden inceledik.

## Sizce iyi bir anne baba en çok hangi 2 meziyeti kazandırmalıdır?



Toplumda gerek kız, gerek erkek çocukları için en önemli görülen meziyet, dürüstlük olarak ortaya çıktı. Kız çocukları için namuslu olmak ikinci sırada ve vatana, millete bağlı olmak üçüncü sırada çıkarken, erkek çocukları için vatana bağlılık, namuslu olmanın önüne geçiyor. Meziyetler arasında bireycilikle en çok ilişkilendirilebilecek olanların, dürüstlük, hakkını arayabilmek ve çalışkanlık olduğunu iddia edebiliriz.

Araştırmada birçok sorunun bulgularını raporumuzda okuyacaksınız. Fakat ilginç bulgulardan birisi de Türkiye toplumunun yüzde 95'i hem kişinin "herkesten önce kendine karşı sorumlu" olduğuna, hem de gerektireceği özveriden bağımsız olarak "aile fertlerinin birbirlerini kollamaları ve korumaları" gerektiğine inanması. Dahası yüzde 84'ü "aile fertlerinden birinin namusunun hepsinin namusu" olduğunu savunuyorlar. Konu din değiştirmek olduğunda ise bireyci cevapların oranı yüzde 50'lere kadar düşüyor. Toplum gerek bireyciliği yansıtan, gerek de toplulukçuluğun değerler sistemini yansıtan davranış ve tutumları anlatan ifadelere yüksek oranlarda katılıyorlar.

Çelişkili gibi görünen bu bulguları aslında liberal bireyciliğin toplumda yaratacağı negatif etkilerin yeni bir tür aile pratiği ile dengelenmesi ya da metropolleşen ülke insanının yeni bir melez alan yaratması olarak da görebiliriz. Ortaya çıkan bu çelişik gibi görünen bulguları ancak o zaman anlayabiliriz.

Araştırmamız temanın seçimine esas olan sorularımıza şu yanıtları veriyor:

- ✓ Türkiye toplumunu toplulukçu olarak tanımlamak hatalıdır. Türkiye sosyo-kültürel bağlamında bireyci, toplulukçu ve hibrid/melez ahlaki bakış açıları bulmak mümkündür.
- ✓ Kişilerin bireycilik ve toplulukçulukları, sosyo-demografik özelliklerine göre farklılaşmaktadır. Türkiye'de farklı nesillerin, dini tutumların, yaşam biçimlerinin, gelir ve eğitim seviyelerinin medeni durumların vs. bakış açılarını içinde barındıran çoksesli bir kültür vardır.
- ✓ Ayşe'nin başını açma ya da örtme senaryolarına verilen yanıtlar arasındaki farklılık, bağlamın, kişinin davranış, tutum ve kararlarının bireyci ya da toplulukçu bir yönelimi olmasını etkilediğini göstermiştir.



## 2. TÜRKİYE'DE BİREYCİLİK

### 2.1. Kavramsal Çerçeve

*Dr. Öğr. Üyesi Sevda Numanbayraktaroğlu*

Bireycilik ve toplulukçuluk karşıtlığı 1980lerde antropoloji çalışmalarında, kültürler ve farklı kültürlerde yetişmiş kişilerin kendilik ve dünya algıları arasındaki farklılıkların altını çizmek için önerilmişti. Karmaşık kültürel yapıları tek bir boyut üzerinden sağlıklı bir biçimde tanımlamayı vaat eden bu karşıtlık, kısa bir süre içerisinde, gittikçe yoğunlaşan bir ilgi ile sosyal bilimlerin tüm alanlarında kullanılmaya başlandı. Öyle ki, bugün Google Akademik taraması, içerisinde bireycilik–toplulukçuluk geçen yaklaşık iki yüz bin sonuç buluyor. Geçen yıllar içerisinde sosyal bilimciler, kültürlerin çoksesliliğine vurgu yapan ve karşıtlığın eksikliklerine dikkat çeken eleştiriler de geliştirdiler.

Bu çalışmada, seneler içerisinde üretilen eleştirilerle gelişen bireycilik-toplulukçuluk anlayışının ışığında, “Türkiye kültürü toplulukçu bir kültürdür” savını inceledik. Araştırmamızın sonuçlarına geçmeden, önce bireycilik ve toplulukçuluğu tanıtarak başlayalım.

#### 2.1.1. Bireycilik ve Toplulukçuluk

Batı'nın benlik anlayışının temel taşlarından biri olan bireycilik, özneyi bağımsız, otonom, Fransız sosyolog Dumont'un deyişle, neredeyse asosyal bir varlık olarak tanımlar. Ahlaki bir sistem olarak bireyciliğe göre, otonomi, bağımsızlık, kendi kendine yeterlilik ve kendi kaderini tayin bireyin doğal haklarıdır. Bireyciliğin hüküm sürdüğü toplumlarda, bu hakların ihlali etik ve moral olarak yanlıştır ve bu tür ihlallere ısrarla karşı konulur. Bir başka deyişle, bireyci toplumlarda değerler sisteminin merkezinde birey vardır. Eğitim, hukuk, medya, edebiyat gibi tüm kurumlar bu değerleri, çoğu zaman açıkça olmasa da illaki destekler ve yayarlar.

Bireyin otonom ve kutsal bir değer olarak yükselmesi, Durkheim, Marx ve Weber gibi klasik dediğimiz sosyologların çalışmalarından günümüze, kapitalizm ve modernizm ile ilişkilendirilmiştir. Batı modernizminin yıllar içerisinde geçirdiği değişimler sonrasında bile bireysellik değerinden kaybetmemiştir. Bugün bireyci toplumlarda yetişen, kişisel ve geleneksel bağlarından kurtarılmış olan birey, toplumun diğer fertleri tarafından da, kendisi tarafından da, kendi biyografisinin yazarı, kendi benliğinden, kişisel gelişiminden, başarısından ve mutluluğundan sorumlu olarak görülür.

Bireycilik, Türkiye'deki geleneksel kişi anlayışıyla çelişir. Türkiye'de ailecilik olarak da nitelenen geleneksel bakış açısı, aile ve akrabalık ilişkilerini temel alır. Bu anlayışta, aile üyeleri birbiriyle öylesine iç içe geçmiş bir teklik oluşturur ki ailenin bir üyesinin ceza hak eden ve ahlaki değerlere aykırı, ya da ödül hak eden ahlaklı davranışı, diğer aile üyelerinin de başarı ya da ahlaksızlığı olarak görülür. Bu yapıda, ailenin ihtiyaçları, istekleri ve arzuları, bireylerinkinden önemlidir ve öncelik verilir. Türkiye'de geleneksel ahlaki yapı, sosyal ilişkilere gömülü olmayı ve duygusal ve ekonomik bağıllığı destekler. Deniz Kandiyoti'nin geleneksel patriarka dediği bu hiyerarşik düzen içerisinde, erkekler kadınların, yaşlı kadınlar genç kadınların ve yaşlı erkekler ise herkesin üzerinde otoriteye sahiptir. Çiğdem Kağıtçıbaşı'nın





çalışmalarının da gösterdiği gibi modernleşme ve globalleşme sonucunda, geleneksel sistemde değişiklikler olmuş olsa dahi, Türkiyelilerin birçoğu için aile halen önemini korumaktadır.

Yukarıda belirttiğim gibi bireycilik – toplulukçuluk karşıtlığı, sosyal bilimlerde, 1980'lerden başlayarak 2010'lara kadar giderek artan sıklıkta kullanılmış, karmaşık kültürel yapılar üzerinde düşünmeyi ve araştırmayı kolaylaştıran bir düşünme aracıdır. Bu anlamda, zaman zaman bir gerçekliğe tekabül ediyormuş gibi ele alınsa da aslında bir kısa yoldur. Dolayısıyla ve kaçınılmaz olarak da içinde indirgemeci bir yaklaşımı barındırır. Mesela bu karşıtlığın gözlüğünden dünya, önemli kültürel farklılıkların silikleştiği iki koca kamptan oluşur: bir tarafta bireyci Avrupa ve Kuzey Amerika, diğer tarafta ise toplulukçu geri kalan tüm dünya. Bu karşıtlık kültürler içerisindeki çoksesliliği de görünmez kılar ki birçok sosyal bilimsel araştırma bu sebeple, ülke eşittir kültür formülü ile hareket ederek farklılıkları hiçe saymışlardır. Oysa araştırmalar etnik köken, sosyoekonomik statü, eğitim seviyesi, inanç seviyesi gibi demografik değişkenler ile bireycilik arasında bir ilişki olduğuna işaret etmektedir. Dahası, bu karşıtlık, bağlamın insan davranışı üzerindeki etkisini hiçe sayarak, toplulukçu ahlaklılığı benimsemiş bir kişinin ise bağlamdan bağımsız bir şekilde her durumda toplulukçu, bireyci kişinin ise her durumda bireyci olarak davranacağını varsayar.

Seneler içerisinde verilen eleştirilerin ışığında, bugün bu karşıtlığın yerini bağlam, etnik köken ve kültüre önem veren, kültürün çoksesliliğine vurgu yapan bir anlayışa bıraktığını gerek bireycilik gerekse toplulukçuluk kavramlarının yenilendiğini ve araştırma yöntemlerinin bağlam ve kültürel farklılıkları çalışmaya olanak tanıyacak şekilde nitel ya da karma yöntemlere kaydığını görüyoruz.

### **2.1.2. Yöntem**

Konda ile birlikte oluşturduğumuz bu çalışmada, geniş bir örneklem üzerinden Türkiyeliler arasında bireycilik ve toplulukçuluk eğilimlerini çalışmak ve “Türkiye kültürü toplulukçu bir kültürdür” yargısını, bu karşıtlığa verilmiş olan eleştiriler ışığında yeniden irdelemek amacıyla yola çıktık. Bu amaçlarla çalışmamızda yer alan gönüllülere hem bireyci ve toplulukçu bakış açılarının olmazsa olmaz inançları hakkında ne düşündüklerini sorduk, hem bu bakış açılarına işaret eden davranışları hakkında bilgi edindik, hem de iki tane senaryo ile katılımcıların, olası aileci ya da bireyci tepkilerini çalıştık.

### **2.1.3. Senaryolarla Bireycilik ve Ailecilik**

Sosyal bilimsel araştırmalar, aynı ülkede yaşasalar dahi farklı kültürel ve sosyo-demografik karakteristiklere sahip kişilerin bireycilik-ailecilik tutumları açısından farklılaştıklarını ve bağlamın karakteristiklerinin (sorunun içeriği, ortamda kimin olduğu, davranıştan etkilenen kişilerin kimler olduğu vb.) kişilerin tutumlarını etkilediğini gösteriyor. Bireylerin sosyo-kültürel özellikleri, bağlam ve ahlaki eğilimler arasındaki ilişkiyi çalışmak amacıyla üç ayrı senaryo hazırladık. Birinci senaryoda, bireyin istek ve arzuları ile ailesinin isteklerinin çatıştığı bir durumu anlattık ve katılımcılarımıza, birey sizce bu durumda ne yapmalıdır diye sorduk. Diğer iki senaryoda ise, bireyin ve bireyci bakış açısının vazgeçilmez bir karakteristiği olan bireyin kendi hayatını tayin hakkını kullanarak başını açmak ya da kapatmak istediği iki



senaryo hazırladık ve katılımcılarımıza sizce bireyin ailesi ne yapmalıdır diye sorduk. Çalışmamızın bu kısmının sonuçlarını aşağıda bulabilirsiniz.

#### 2.1.4. Sorularla Bireycilik ve Ailecilik

Katılımcılarımıza sorular yönelterek, bireycilik ve toplulukçuluğun bir çeşidi olan aileciliğe dair düşünce ve tutumlarını öğrenmeyi amaçladık ve bu tutumlarla kişilerin sosyo-demografik özellikleri arasındaki ilişkiyi çalıştık. Sorduğumuz sorular üç ana gruptan oluşuyordu. Birinci grup sorular, kız ve erkek çocuklarına kazandırılması gereken değerleri irdeledi. İkinci grup sorular, katılımcıların, bireycilik ve toplulukçuluk ahlaki sistemlerinin gruba uymak ya da grup içerisinde kendi farklılığını göstermek, kişinin öncelikle kendinden ya da ailesinden sorumlu olması gibi temel değerleri hakkında ne düşündüklerini inceledik. Son grup sorularımızla da katılımcıların kendi davranışları hakkında bilgi topladık.

### 2.2. Bireyci Kararlar Hakkında Senaryolar

Anket sırasında görüştüğümüz kişilere aşağıdaki girizgahın ardından senaryolar okuduk ve düşüncelerini sorduk.

**Şimdi size bir durum hakkında bilgi vereceğim ve ardından seçeneklerden sizce en uygun olanını belirtmenizi rica edeceğim. Unutmayın bu sorunun tek bir doğru yanıtı bulunmuyor. Bu nedenle doğru ya da yanlış cevabın ne olduğu değil sizin düşüncelerinizin ne olduğu önemli.**

#### 2.2.1. Mehmet'in yurtdışına gitme kararı

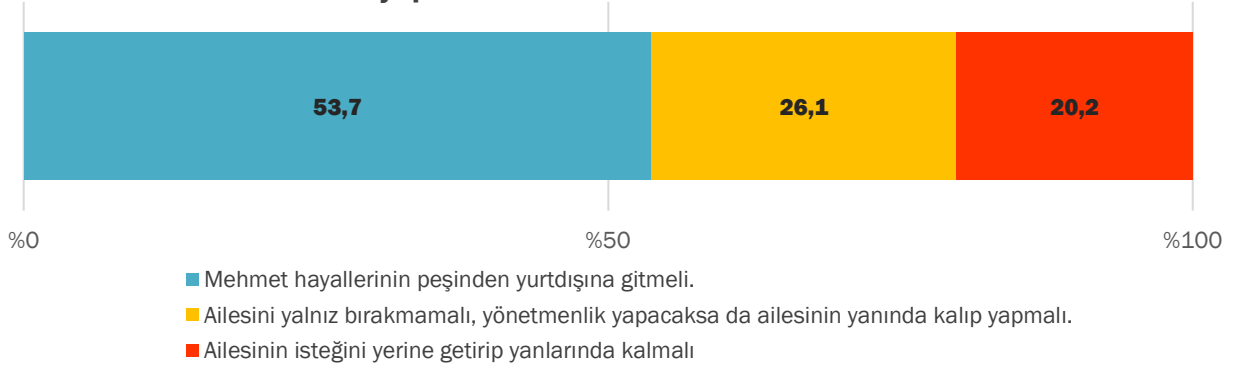
**Mehmet hukuk fakültesinde okudu ama öğrenciyken bile baba mesleği olan avukat olmak istemiyordu. Mehmet film yönetmeni olmak istiyordu, bu alanda kurslara katılıp ödüller bile almıştı. Şimdi ise önüne bir fırsat çıktı, yurtdışına burslu olarak gidip orda en iyi yönetmenlerden ders alabilecek. Bir yanda işini oğluna devretmeyi uman babası ve annesinin isteği, bir yanda da bu bulunmaz fırsat. Sizce Mehmet ne yapmalı?**

- ( ) Ailesinin isteğini yerine getirip yanlarında kalmalı.
- ( ) Mehmet hayallerinin peşinden yurtdışına gitmeli.
- ( ) Ailesini yalnız bırakmamalı, yönetmenlik yapacaksa da ailesinin yanında kalıp yapmalı.

Yukarıdaki senaryo okunduğunda, görüştüğümüz kişilerin yarısından biraz daha fazlası Mehmet'in hayallerinin peşinden yurtdışına gitmesi seçeneğini tercih etti. Yüzde 26 ailesini yalnız bırakmayıp yönetmenlik yapacaksa da ailesinin yanında kalıp yapması yönünde daha orta yol bulmaya yönelik seçeneği tercih etti. Yüzde 20 ise açıkça Mehmet'in ailesinin isteğini yerine getirip yanlarında kalması gerektiğini savundu.



### Mehmet ne yapmalı?



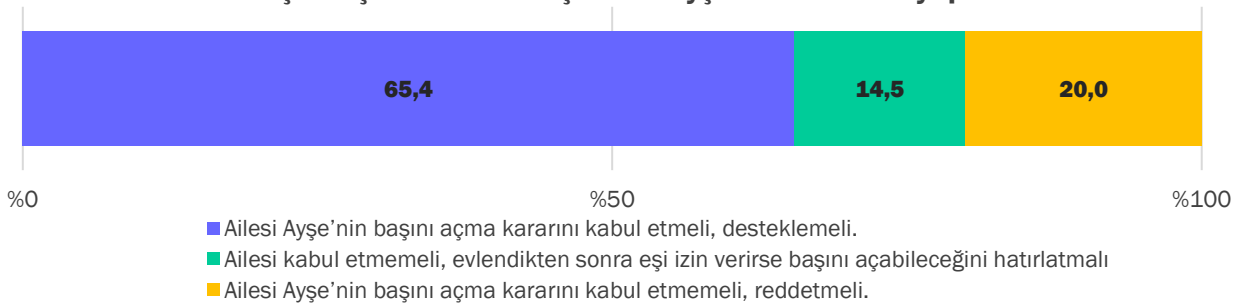
### 2.2.2. Ayşe'nin başını açma kararı

**Ayşe, üniversiteyi bitirdikten sonra ailesinin yaşadığı şehirde öğretmenlik yapmaya başlamış, okula yakın bir ev tutmuştu ve her fırsatta, ailesinin yanına gidip hem maddi hem manevi destek oluyordu. Ayşe, uzunca bir süre üzerine düşündükten sonra kapalı olan başını açmaya karar vermişti. Bu kararını da herkesin evde olduğu bir gün, tüm ailesiyle paylaştı. Ayşe'nin ailesi Ayşe'nin bu kararını nasıl karşılamalı?**

- ( ) Ailesi Ayşe'nin başını açma kararını kabul etmeli, desteklemeli.  
( ) Ailesi Ayşe'nin başını açma kararını kabul etmemeli, reddetmeli.  
( ) Ailesi bu kararı kabul etmemeli, evlendikten sonra eşi izin verirse başını açabileceğini hatırlatmalı.

Görüştüğümüz kişilerin yarısına Ayşe'nin başını açma kararı verdiği yukarıdaki senaryo okundu. Yüzde 65, yani her üç kişiden ikisi, ailesinin Ayşe'nin bu kararını desteklemesi seçeneğine yöneldi. Yüzde 14 ailesinin kabul etmemesi, evlendikten sonra eşi izin verirse başını açabileceğini hatırlatması şeklinde yine orta yol olarak değerlendirilebilecek kararı tercih ederken, yüzde 20 ailenin Ayşe'nin bu kararını reddetmesi gerektiğini savundu.

### Başını açma kararı karşısında Ayşe'nin ailesi ne yapmalı?



### 2.2.3. Ayşe'nin başını örtme kararı

**Ayşe, üniversiteyi bitirdikten sonra ailesinin yaşadığı şehirde öğretmenlik yapmaya başlamış, okula yakın bir ev tutmuştu ve her fırsatta, ailesinin yanına gidip hem maddi hem manevi destek oluyordu. Ayşe, uzunca bir süre üzerine düşündükten sonra açık olan başını kapatmaya, yani örtünmeye karar vermişti. Bu kararını da herkesin evde olduğu bir gün, tüm ailesiyle paylaştı. Ayşe'nin ailesi Ayşe'nin bu kararını nasıl karşılamalı?**

- ( ) Ailesi Ayşe'nin başını kapatma kararını kabul etmeli, desteklemeli.
- ( ) Ailesi Ayşe'nin başını kapatma kararını kabul etmemeli, reddetmeli.
- ( ) Ailesi bu kararı kabul etmemeli, evlendikten sonra eşi izin verirse başını kapatabileceğini hatırlatmalı.

Görüştüğümüz kişilerin diğer yarısına ise yukarıdaki, Ayşe'nin bu sefer başını örtme kararı verdiği senaryo okundu ve görüşülen kişilerin yüzde 83 gibi oldukça yüksek bir oranı ailenin Ayşe'nin bu kararı kabul edip desteklemesi gerektiğini savundu.



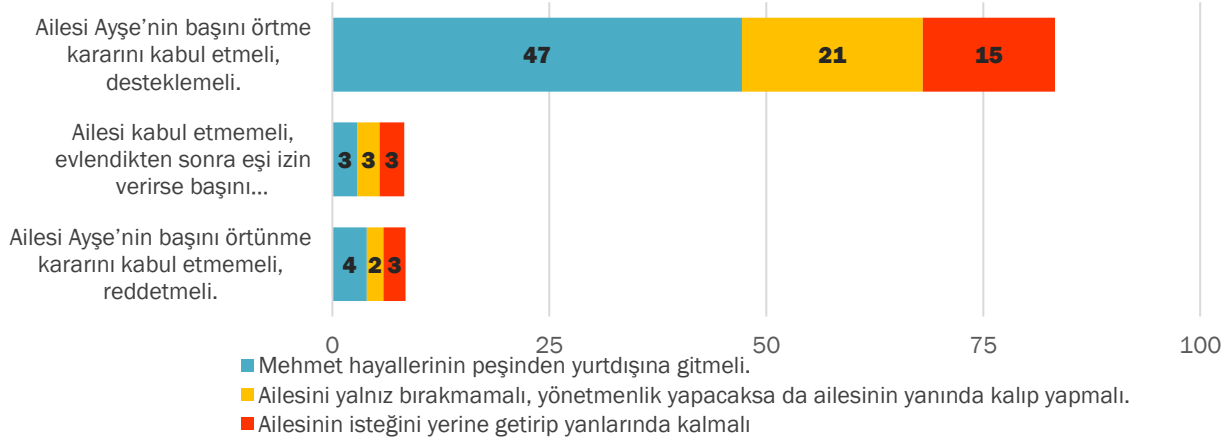
### 2.2.4. Senaryolar hakkında değerlendirme

Üç senaryoda da toplumun yarısından fazlası Mehmet ve Ayşe adları verilen hayali kişilerin bireyci kararını destekliyor. Ancak en fazla Ayşe'nin başını örtme kararı destek görüyor. Ayşe'nin başını açması ve örtmesi kararlarını destekleyenlerin oranlarındaki fark, toplumun bu kararları içeriğinden bağımsız değerlendirmedeğine, farklı anlamlar yüklediğine işaret ediyor. Bu kararları toplumun hangi kesimlerinin ne oranlarda desteklediğini ve desteklerin nedenlerini incelemeye başlamadan önce senaryolar arasındaki ilişkileri ele alalım.

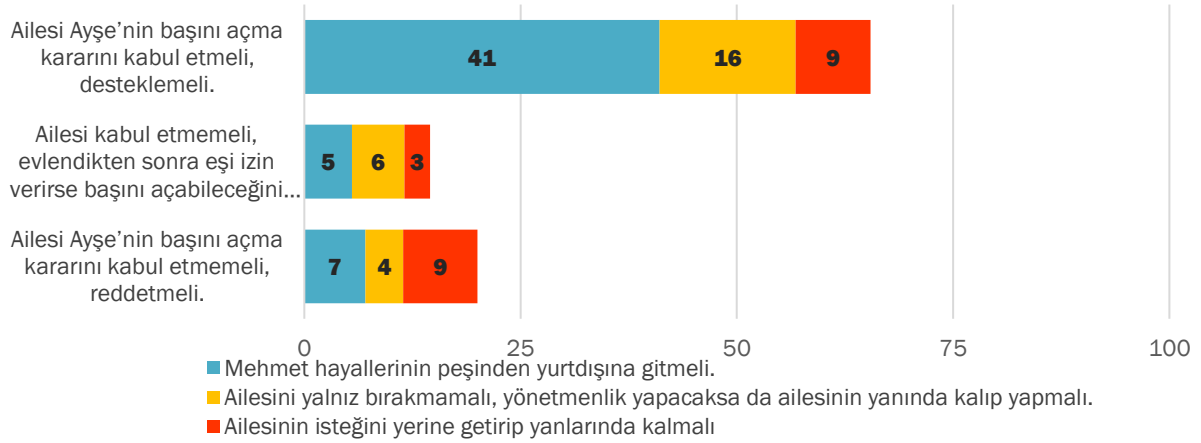
Aşağıdaki iki grafikten de görülebileceği gibi toplumun yüzde 47'si hem Ayşe'nin başını örtme kararını, hem de aynı zamanda Mehmet'in yurtdışına gitme kararını savunuyor. Hem Ayşe'nin başını açması kararını, hem de Mehmet'in yurtdışı kararını destekleyenlerin oranı ise yüzde 41'e düşüyor. Her iki durumda da bireysel kararları destekleyenler, toplumda belirgin şekilde en büyük kesimi oluşturuyor.



### Ayşe'nin başını örtme kararı / Mehmet'in yurtdışına gitme isteği



### Ayşe'nin başını açma kararı / Mehmet'in yurtdışına gitme isteği



Mehmet'e dair senaryoda bireyciliğin göstergesi olan karar yurtdışına gitmekle ilgili olduğu için toplumda yurtdışına gitme isteğine dair birkaç bulgumuzu bu noktada hatırlatmak gerekiyor. Ekim 2017 bulgumuza göre yüzde 74 eğitim için yurtdışına gitme fikrini destekliyor ve Şubat 2017 bulgumuza göre yüzde 21 başka ülkeye gitme imkanı olsa Türkiye'de yaşamayı seçmeyeceğini belirtiyor. Dolayısıyla Mehmet'le ilgili senaryoda bireyselliğe bakışı ölçmeyi hedeflediysek de, toplumdaki yurtdışına gitme talebinin de bir etkisi olduğunu akılda tutmak gerekiyor.

İmkanınız olsa, kendinizin veya çocuğunuzun EĞİTİM için yurtdışına gitmesini ister misiniz? (Ekim'17 Barometresi)	Yüzde
Evet	73,9
Hayır	26,1
Toplam	100,0



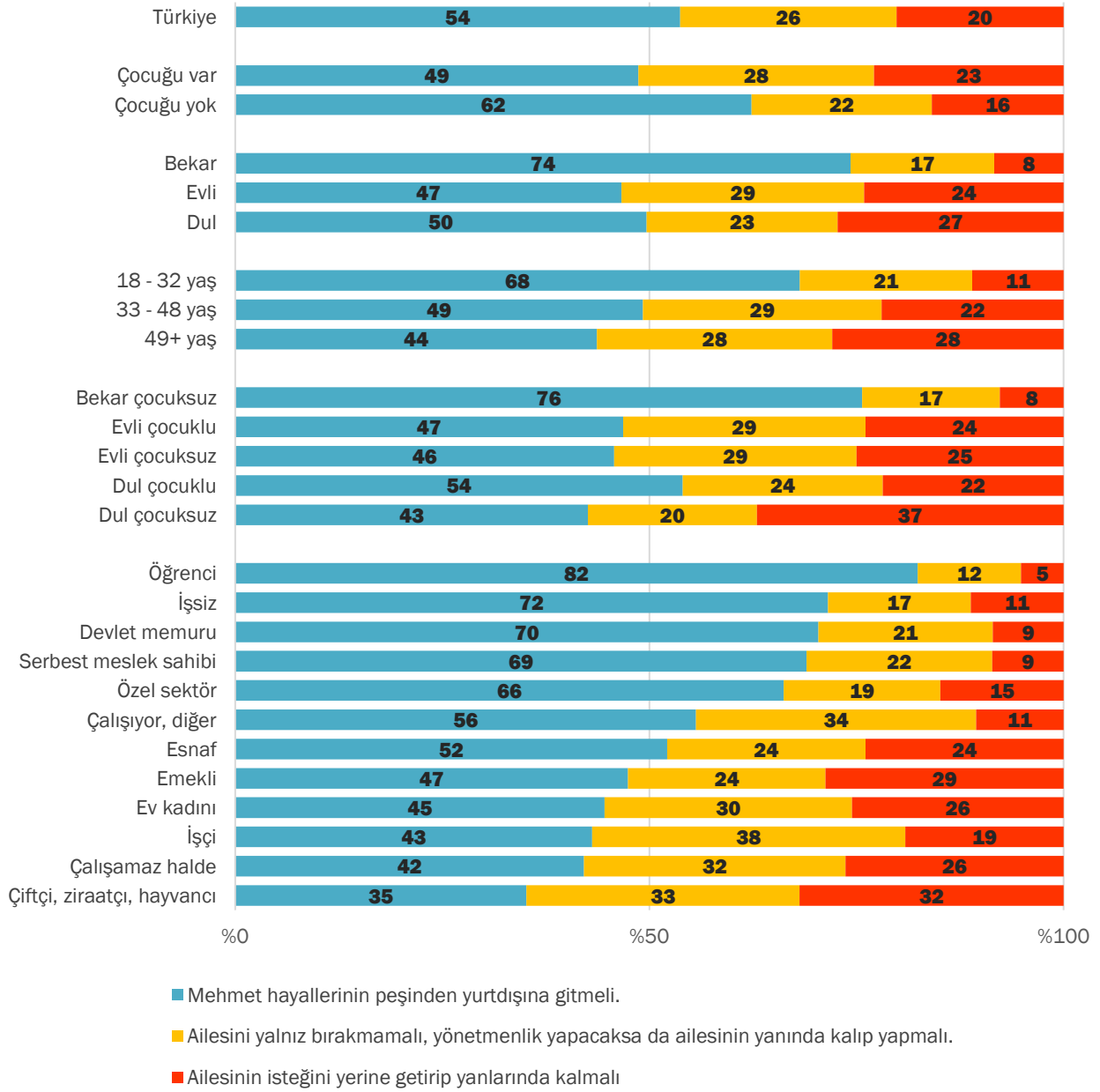
Başka ülkeye gitme imkânım olsa bile (varsa bile) yine de Türkiye'de yaşamayı seçerdim. (Şubat'17 Barometresi)	Yüzde
Kesinlikle yanlış	10,8
Yanlış	9,9
Ne doğru ne yanlış	9,6
Doğru	29,4
Kesinlikle doğru	40,2
Toplam	100,0

Mehmet'in ne yapması gerektiğine dair cevapların oranlarını beklenebileceği gibi medeni durum, çocuk sahibi olup olmamak ve yaş gibi bazı demografik özellikler etkiliyor. Evli olanlar, çocuk sahibi olanlar tahminen kendilerini ailenin yerine daha fazla koyup, aileyle özdeşleşip Mehmet'in ailesine uymasını veya yönetmenlik yapsa da kalması seçeneklerine daha fazla yöneliyorlar. Gençler ise aksine genç olan, henüz aile işini devralmamış olan Mehmet'e daha fazla yakınlık duyup yurtdışında yönetmenlik eğitimi alması kararını destekliyor ve ailenin isteğine uyması fikrine karşı çıkıyorlar.

Gençlerin bu eğilimi halen öğrenci olanlar arasında çok daha çarpıcı bir hale geliyor ve yüzde 82'si Mehmet'in yurtdışına gitmesinden yana. Bugün Türkiye'de eğitim almakta olan her beş yetişkinden dördünün yurtdışına gitme seçeneğini desteklemesi oldukça çarpıcı ve Ekim'17 Barometresi'nde eğitim için yurtdışına gitmeye dair sorudaki gibi alarm verici nitelikte. Üst düzey çalışanlar, yani memurlar, serbest meslek sahipleri, özel sektör çalışanları da yurtdışı seçeneğini çok daha fazla desteklerken, çiftçilerin, evkadınlarının, işçilerin ve emeklilerin yarısından fazlası Mehmet'in gerek yönetmenlik yaparak, gerek aile işini devralarak ailenin yanında kalması taraftarı.



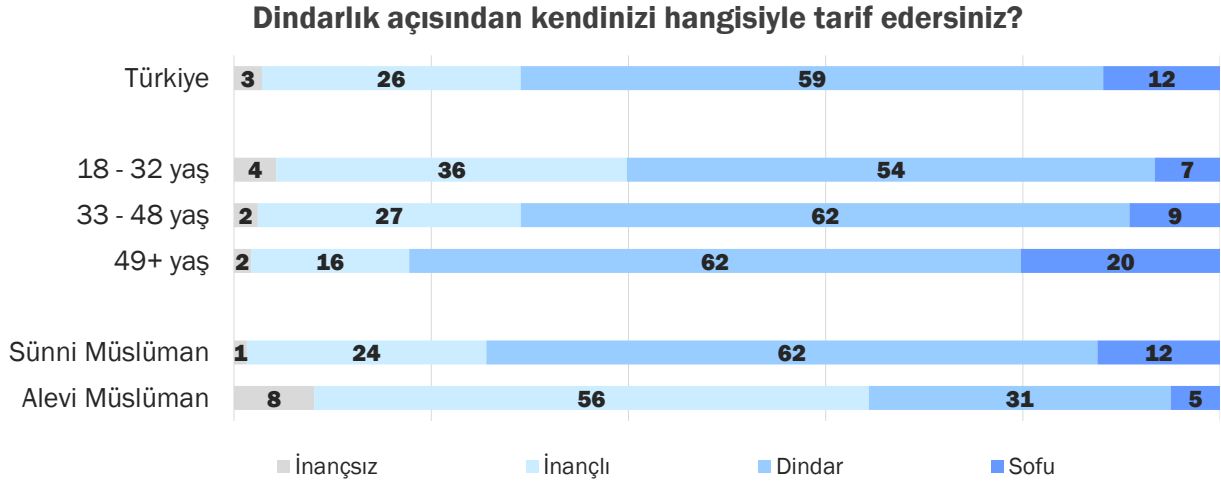
## Mehmet ne yapmalı?



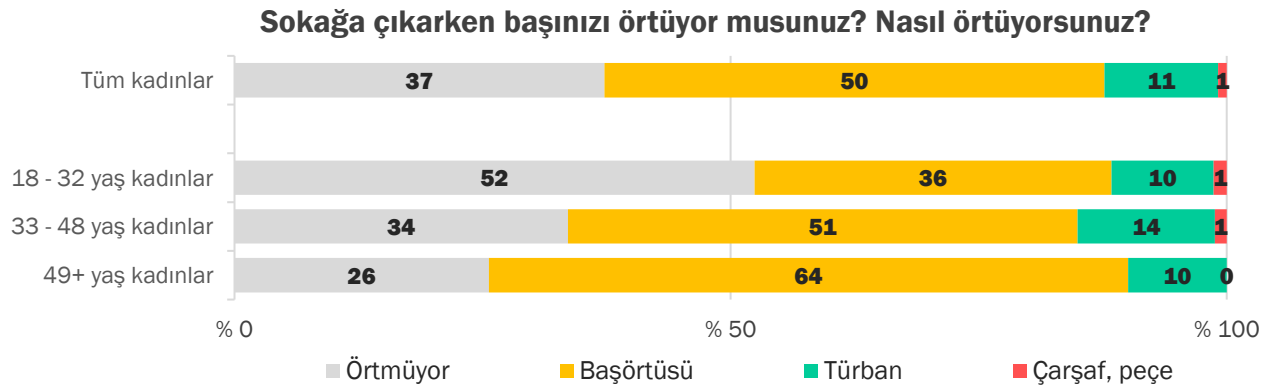
Ayşe'nin başını açma ve örtünme kararlarını değerlendirmeden önce Türkiye'de dindarlık durumunu ve kadınların örtünme oranlarını hatırlamak fayda olacaktır. Türkiye'de Müslüman olmayanlar, yani diğer din mensupları ve dini inancı olmayanlar yüzde 2-3 oranında. Bu iki senaryo da Ayşe'nin başını açma/örtünme kararının Müslümanlık çerçevesi içinden sorulduğunu ve karşıdakinin de bunu bu şekilde anladığını varsayıyor.

Toplumun ne derece dindar olduğuna dair her Barometre araştırmasında sorduğumuz sorunun bu ayki cevap oranlarına bakacak olursak, toplumun yüzde 59'u kendini dinin tüm gereklerini yerine getirmeye çalışan yani "dindar" biri olarak, yüzde 12 ise dinin tüm gereklerini yerine getiren, yani "sofu" biri olarak tanımlıyor. Gençler ise, eğitim, kentleşme gibi faktörlerin de etkisiyle kendilerini önceki nesiller kadar dindar görmüyorlar.

Müslüman olmayanlar hakkında denek sayısının yetersizliğinden dolayı bilgi edinemesek de, Müslümanlar arasında Sünnilere nüfusun yüzde 5 ila 7'sini oluşturan Alevilere kıyasla çok daha dindarlar.



Türkiye’de 18 yaşının üzerindeki kadınların yüzde 37’si, yani yaklaşık üçte biri örtünmüyor; yüzde 63 ise örtünüyor ve dindarlıkta olduğu gibi genç kadınların örtünme oranları da daha düşük, yarısından fazlası örtünmüyor. Dolayısıyla iki senaryoyu değerlendirirken, dindar olmanın ve kadınların örtünmüyor olmasını “norm” olduğunu ama aynı zamanda bunun değişmekte olduğunu aklında tutmak gerekiyor.

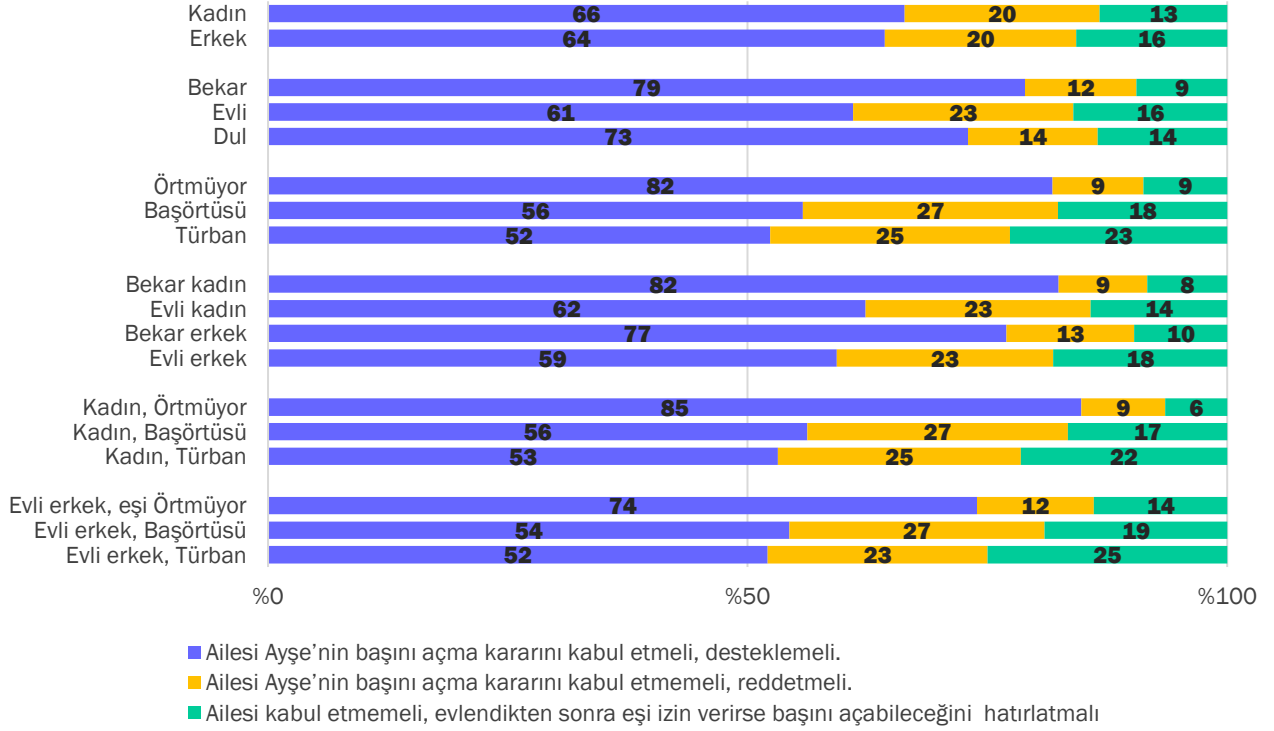


Ayşe’nin başını açma kararına destek kişinin örtünüp örtünmemesine ve evli olup olmasına göre epeyi değişkenlik gösteriyor. Örtünmeyen kadınların yüzde 85’i bu kararı desteklerken, türbanla örtünen kadınlar ve eşi türbanla örtünenler erkekler arasında destek yüzde 52’ye kadar düşüyor. Bunun yanı sıra kadınlar da erkekler de, eğer bekarlarsa Ayşe’nin başını açma kararını yüksek oranda desteklerken, evli olanlar arasında bu destek azalıyor. Elbette bu farkta sadece medeni durumun değişmesinin değil, evli insanların, bekar insanlardan yaşça daha büyük, daha geleneksel ve daha dindar olmalarının da etkisi bulunuyor. Dolayısıyla Mehmet’e dair senaryoda gördüğümüz gibi, bu senaryoda da görüştüğümüz kişilerin Ayşe’yle ne derece özdeşleşebildiklerine göre cevap verdiklerini görebiliyoruz.



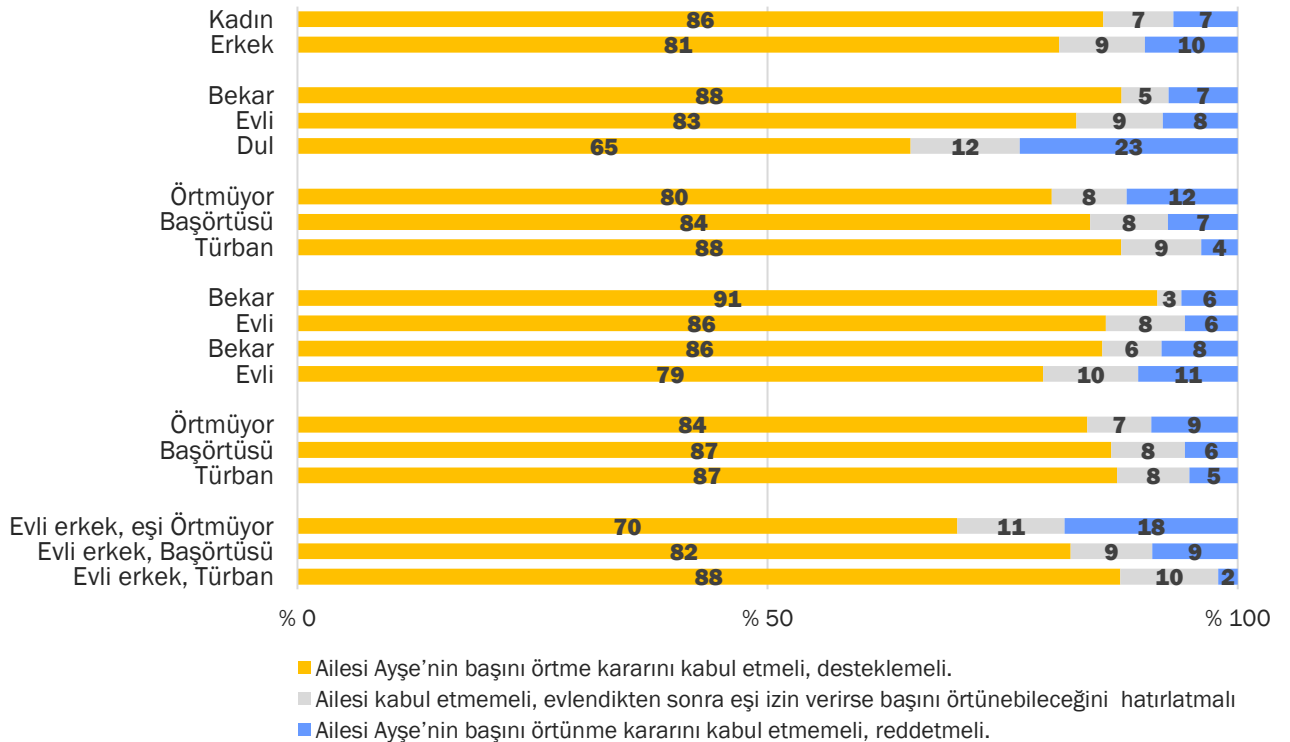


### Başını açma kararı karşısında Ayşe'nin ailesi ne yapmalı?



Ayşe'nin başını örtme kararınınsa geniş toplumsal desteği olduğu için toplumsal kümeler arasında başını açma senaryosunda belirgin hale gelen görüş farklılıkları bu sefer pek belirgin değil. Ayşe'nin başını örtmesine en fazla, çoğunluğu kadınlardan oluşan dullar ve eşi örtünmeyen erkekler karşı çıkıyor.

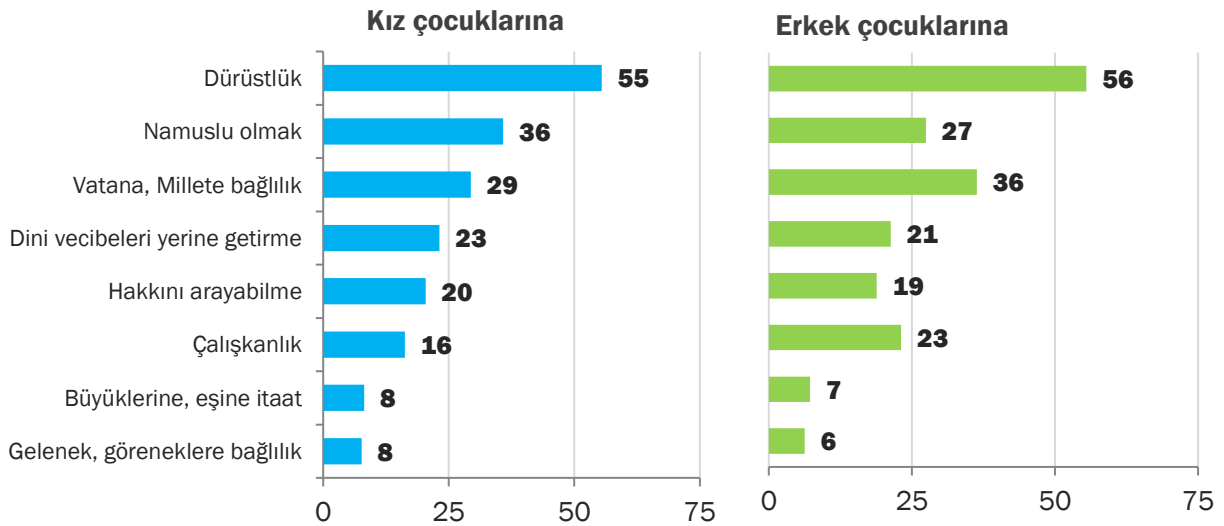
### Başını örtme kararı karşısında Ayşe'nin ailesi ne yapmalı?



### 2.3. Ahlak Anlayışı ve Senaryolardaki Tercihlere Etkisi

Toplumda bireyciliğin ne derece kabul gördüğünü, benimsendiğini anlamak için ele aldığımız senaryolarda kimlerin hangi tercihlere neden yöneldiklerini daha iyi anlayabilmek için ahlaki değerleri, anne-babaların çocuklarına kazandırmaları gereken meziyetler üzerinden inceledik ve meziyetleri kız çocukları ve erkek çocukları için ayrı ayrı sorduk.

#### Sizce iyi bir anne baba en çok hangi 2 meziyeti kazandırmalıdır?



Toplumda gerek kız, gerek erkek çocukları için en önemli görülen meziyet, dürüstlük olarak ortaya çıktı. Kız çocukları için namuslu olmak ikinci sırada ve vatana, millete bağlı olmak üçüncü sırada çıkarken, erkek çocukları için vatana bağlılık, namuslu olmanın önüne geçiyor. Çalışkanlık erkekler için dördüncü sırada yer alırken, kız çocukları için dini vecibeleri yerine getirme ve hakkını arayabilmenin ardından geliyor.

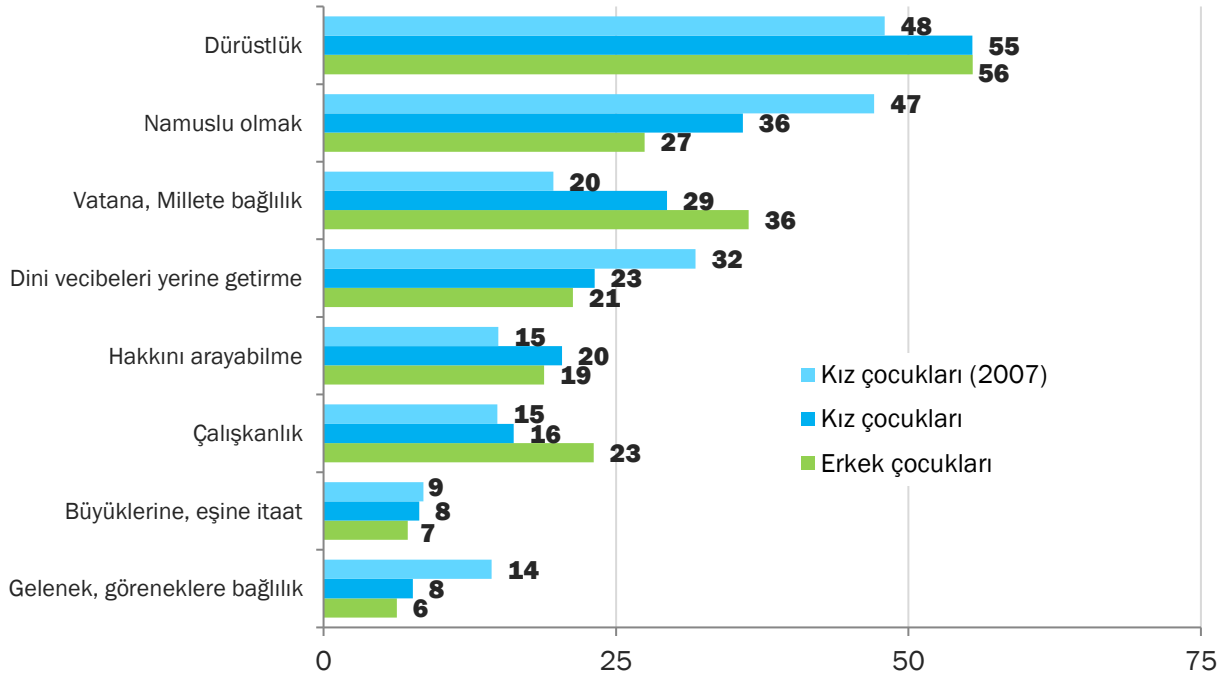
Meziyetler arasında bireycilikle en çok ilişkilendirilebilecek olanların, dürüstlük, hakkını arayabilmek ve çalışkanlık olduğunu iddia edebiliriz. Diğer meziyetleri ise din, vatan, ahlak, hiyerarşi, gelenek gibi bir grubun, topluluğun, toplumun bir arada yaşamasına dair kuralların, değerlerin korunmasına, ortak değerlerin sürdürülmesine yönelik meziyetler olarak değerlendirme mümkün.

Senaryolarda bireyci kararların değil, toplulukçu, aileci kararların yani birey yerine ailenin isteğinin baskın olduğu seçenekler büyüklere, eşe itaat ima etse de, toplumun öncelikli olarak önem verdiği bir değer olmadığını görüyoruz. Benzer şekilde dini vecibeleri yerine getirmenin gelenek, göreneklere bağlılıktan çok daha fazla söylenmiş olması, Ayşe'nin başını açma ve örtünme kararlarına dair tercihlerin gelenekten ziyade dinden beslendiği yönünde ipucu içeriyor.

Senaryolara dönmeden önce, kız çocuklarına hangi meziyetlerin kazandırılması gerektiğine dair görüşlerin zaman içinde değiştiğini inceleyelim. Bu değişim de, dindarlık ve örtünmede nesiller arası değişim gibi toplumsal dinamiklere ve ne yöne evrildiğine işaret ediyor.



## Sizce iyi bir anne baba en çok hangi 2 meziyeti kazandırmalıdır?



2007’de yaptığımız “Gündelik Yaşamda Din, Laiklik ve Türban Araştırması”<sup>2</sup> kapsamındaki bulgularla karşılaştırdığımızda kız çocuklarına kazandırılması gerekli görülen meziyetler arasında dürüstlüğün, vatana bağlılığın ve hakkını arayabilmenin daha fazla önemsenir hale geldiğini, buna karşılık namuslu olmanın dini vecibeleri yerine getirmenin ve gelenek ve göreneklere bağlılığın daha önemsizleştiğini görüyoruz. Yaş grupları arasındaki karşılaştırmalar da benzer eğilimler gösteriyor.

<sup>2</sup> <http://konda.com.tr/tr/rapor/gundelik-yasamda-din-laiklik-ve-turban-arastirmasi/>

	Sizce iyi bir anne baba KIZ çocuklarına en çok hangi 2 meziyeti kazandırmalıdır?							
	Dürüstlük	Namuslu olmak	Vatana, Millete bağlılık	Dini vecibeleri yerine getirme	Hakkını arayabilme	Çalışkanlık	Büyüklerine, eşine itaat	Gelenek, göreneklere bağlılık
Türkiye	56	36	30	23	21	16	8	8
<b>Mehmet ne yapmalı?</b>								
Hayallerinin peşinden yurtdışına gitmeli.	61	32	30	16	27	19	6	6
Ailesini yalnız bırakmamalı, yönetmenlik yapacaksa da ailesinin yanında kalıp yapmalı.	50	42	30	30	14	11	9	10
Ailesinin isteğini yerine getirip yanlarında kalmalı	48	40	30	31	11	16	12	10
<b>Ayşe'nin başını AÇMA kararını ailesi....</b>								
kabul etmeli, desteklemeli	61	31	31	16	25	20	7	7
kabul etmemeli, başını eşi izin verirse açabileceğini hatırlatmalı	42	43	33	34	14	8	11	12
kabul etmemeli, reddetmeli	43	48	21	39	12	13	13	9
<b>Ayşe'nin başını ÖRTME kararını ailesi....</b>								
kabul etmeli, desteklemeli	58	34	31	21	22	16	8	7
kabul etmemeli, eşi izin verirse örtünebileceğini hatırlatmalı	46	45	29	25	20	12	9	12
kabul etmemeli, reddetmeli	52	45	27	31	10	18	6	9

Senaryolarda farklı cevapları tercih edenlerin meziyetlere dair sorularda verdikleri cevaplar bu tercihlerin arkaplanı hakkında bize ipuçları sağlıyor:

- ✓ Mehmet'in hayallerinin peşinden yurtdışına gitmesini savunanlar ise kız çocukları için dürüstlüğü, hakkını arayabilmeyi ve çalışkanlığı, ailesinin isteğini yerine getirmesini savunanlar namuslu olmayı, dini vecibeleri yerine getirmeyi ve büyüklere itaati ortalamanın üstünde vurgulamışlar. Ailesinin yanında kalmasını yönetmenlik yapması gerektiğini düşünenler ise ailesinin istediğini yerine getirmesi gerektiğini düşünenlerin aksine büyüklere itaati ortalamanın üstünde vurgulamamış.
- ✓ Ayşe'nin başını açmasını ailesinin desteklemesi gerektiğini düşünenler de Mehmet'in kararını destekleyenler gibi kız çocukları için dürüstlüğü, hakkını arayabilmeyi ve çalışkanlığı daha fazla ön plana çıkarmış. Buna karşılık ailenin reddetmesi gerektiğini düşünenler namuslu olmayı ve dini vecibeleri getirmeyi ön plana çıkarmış. Ailenin Ayşe'nin ileride eşi izin verirse örtünebileceğini hatırlatması gerektiğini düşünenlerin ise gelenek göreneklere bağlılığı ortalamanın üstünde vurgulamaları da dikkat çekiyor.
- ✓ Ayşe'nin örtünmesi senaryosuna bu kararı destekleyenlerin kız çocuklarına kazandırılması gereken meziyetler konusundaki görüşleri Türkiye ortalaması ile aynı çünkü toplumun çok büyük çoğunluğunu oluşturuyorlar. Ailenin Ayşe'nin kararını kabul etmemesini savunanların kız çocukları için namuslu olmayı ve dini vecibeleri yerine getirmeyi ortalamanın üzerinde



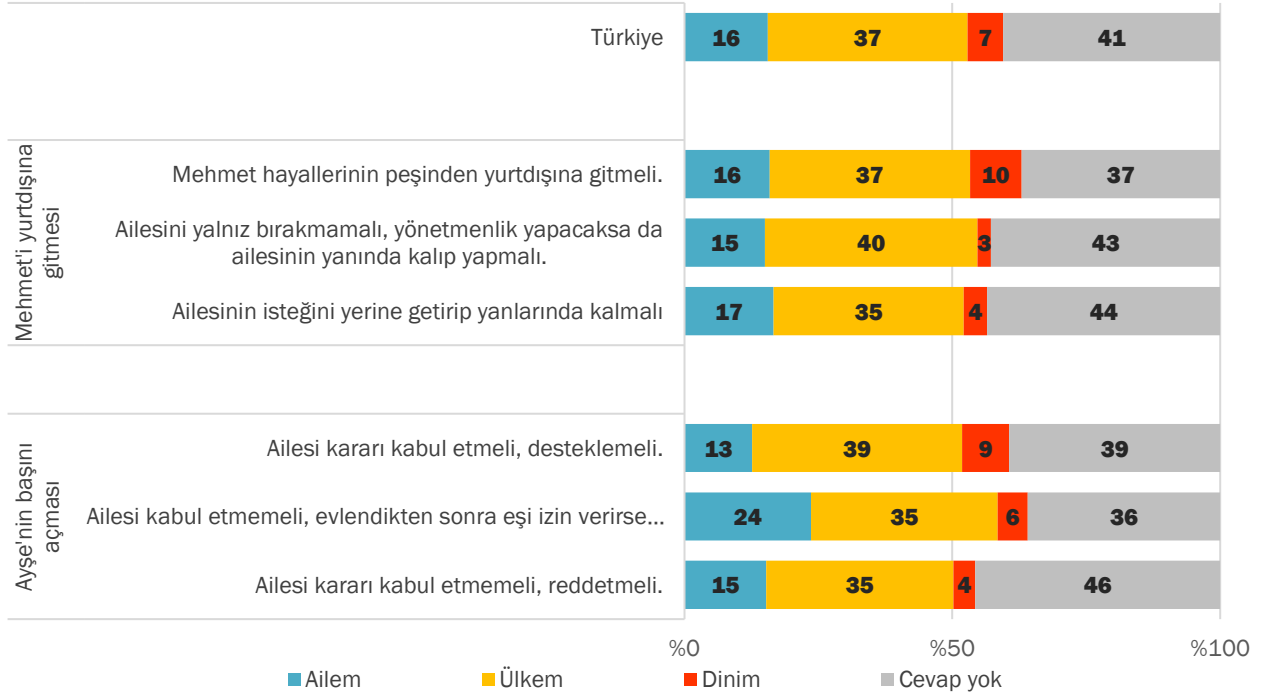
vurgulamış olmaları, bu kesimin bir kadının başını açması konusundaki değer yargıları konusunda fikir veriyor.

	Sizce iyi bir anne baba ERKEK çocuklarına aşağıda okuyacaklarımdan en çok hangi 2 meziyeti kazandırmalıdır?							
	Dürüstlük	Namuslu olmak	Vatana, Millete bağlılık	Dini vecibeleri yerine getirme	Hakkını arayabilme	Çalışkanlık	Büyüklerine, eşine itaat	Gelenek, göreneklere bağlılık
Türkiye	56	28	37	21	19	23	7	6
<b>Mehmet ne yapmalı?</b>								
Hayallerinin peşinden yurtdışına gitmeli.	61	26	34	14	25	25	5	5
Ailesini yalnız bırakmamalı, yönetmenlik yapacaksa da ailesinin yanında kalıp yapmalı.	52	28	41	29	14	19	8	6
Ailesinin isteğini yerine getirip yanlarında kalmalı	46	30	37	29	11	24	11	9
<b>Ayşe'nin başını AÇMA kararını ailesi....</b>								
kabul etmeli, desteklemeli	62	23	37	15	22	27	6	5
kabul etmemeli, başını eşi izin verirse açabileceğini hatırlatmalı	43	33	42	31	11	14	11	11
kabul etmemeli, reddetmeli	46	32	33	38	10	23	10	6
<b>Ayşe'nin başını ÖRTME kararını ailesi....</b>								
kabul etmeli, desteklemeli	57	29	36	19	21	22	7	6
kabul etmemeli, eşi izin verirse örtünebileceğini hatırlatmalı	46	27	47	24	15	20	9	10
kabul etmemeli, reddetmeli	51	31	32	27	19	29	4	4

Senaryoları kız çocuklarına kazandırılması gereken meziyetlerden sonra erkek çocuklarına kazandırılması gereken meziyetlerle ilişkilendirdiğimize çok benzer bir örüntü görüyoruz.

- Mehmet'in yurtdışına gitmesini destekleyenler, kız çocuklarında olduğu gibi erkek çocukları için de dürüstlüğü ve çalışkanlığı ortalamanın daha fazla ön plana çıkarıyorlar. Ailesinin isteğini yerine getirmesini savunanlar ise dini vecibeleri ve büyüklerine itaati ön plana çıkarıyorlar. Dini vecibeleri ön plana çıkarmaları Mehmet'in yurtdışına giderse bu vecibeleri yerine getirmeyeceği veya getiremeyeceği konusunda bir endişe ile bu tercihe yönelmiş olabileceğine işaret ediyor. Nitekim Mehmet yönetmenlik yapsa dahi ailesiyle kalmasını savunanlar için de erkek çocuklarına dini vecibeleri yerine getirme meziyeti kazandırmak, ortalamanın üstünde bir önemde. Bu son tercihe yönelenlerin aynı zamanda vatana, millete bağlılığı daha fazla vurgulamış olmaları tercihlerinde bu endişenin de rol oynayabileceğine işaret ediyor.
- Ailenin Ayşe'nin başını ilerde eşi izin verirse açabileceğini hatırlatması şeklindeki tercihe yönelenler, kız çocukların olduğu gibi erkek çocukları için yine gelenek göreneklere bağlılığı, ama aynı zamanda vatana millete bağlılığı daha fazla vurguluyorlar.

## Hayallerinizi gerçekleştirebilmek için bir şeyden vazgeçmeniz gerekseydi aşağıdakilerden hangisinden vazgeçerdiniz?



Ahlaki değerlere ve zihin dünyasına dair diğer bir sorumuzu tercihler üzerinden değil, hangi tercihlerden vazgeçebilecekleri üzerinden sorduk. Aile, ülke ve din arasından hangisini diğerlerinden daha önemsiz gördüklerini anlamak için “Hayallerini gerçekleştirebilmek için bir şeyden vazgeçmeniz gerekseydi hangisinden vazgeçerdiniz?” şeklindeki soruya yüzde 41 cevap vermedi ve hiçbirinden vazgeçmeyeceğini belirtmiş oldu. Verilen cevaplar arasında ise yüzde 37 ile “ülke” en baskın cevap oldu. Raporun daha önceki bölümlerinde yurtdışında eğitime ve yaşamaya dair ve Mehmet’in senaryosundaki tercihler göz önünde bulundurulduğunda, bu eğilim şaşırtıcı değil.

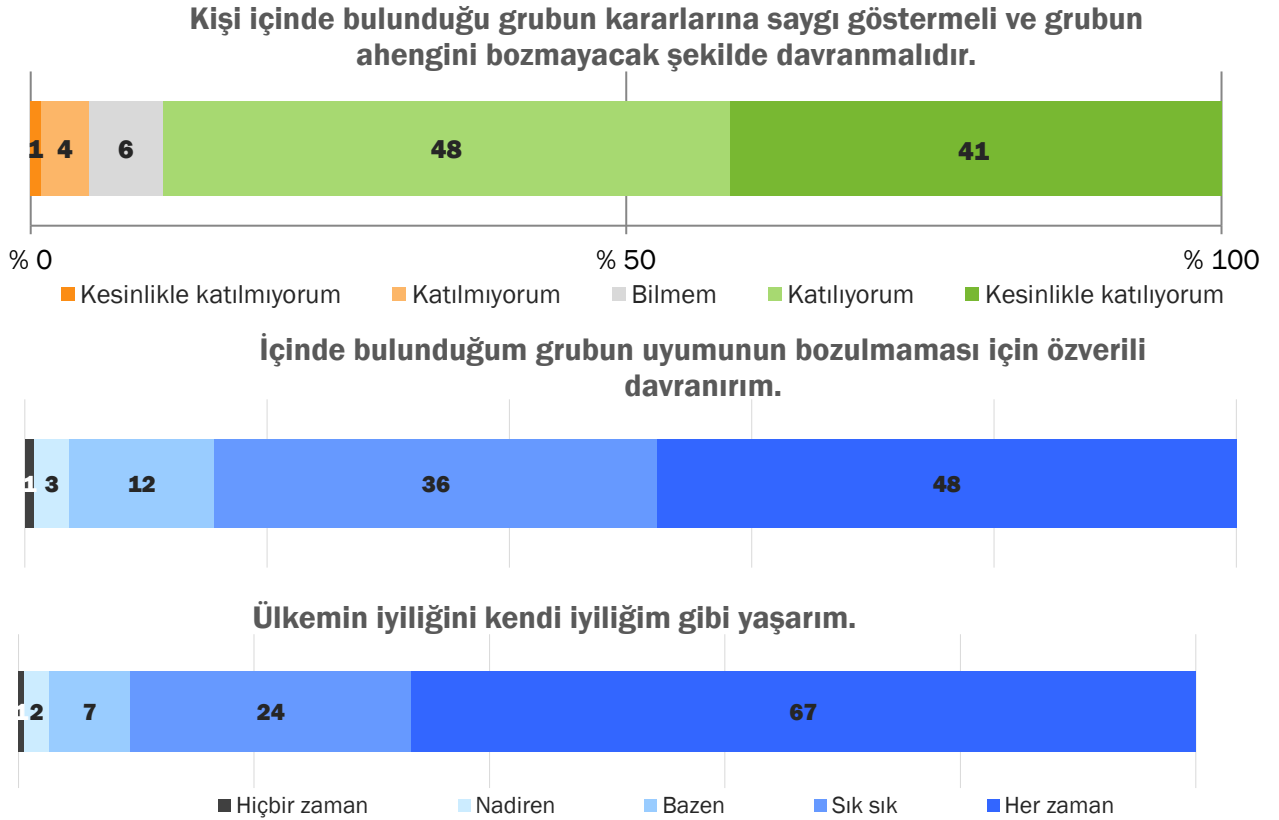
Hangisinden vazgeçebileceklerine dair cevaplar senaryolardaki tercihlere göre bir miktar değişiyor. Mehmet’in yurtdışına gitmesini savunanlar hem daha yüksek oranda cevap veriyor, hem de dinlerinden vazgeçebileceklerini ortalamadan 3 puan daha fazla söylüyorlar. Ayşe’nin başını açma senaryosunda ise ailenin Ayşe’nin kararını kabul etmeyip evlendikten sonra eşi izin verirse açabileceğini savunanlar hayallerinin peşinden ailelerinden vazgeçebileceklerini ortalamadan 8 puan daha fazla söylüyor.



## 2.4. Bireycilik, Ailecilik ve Kişisel Özgürlükler

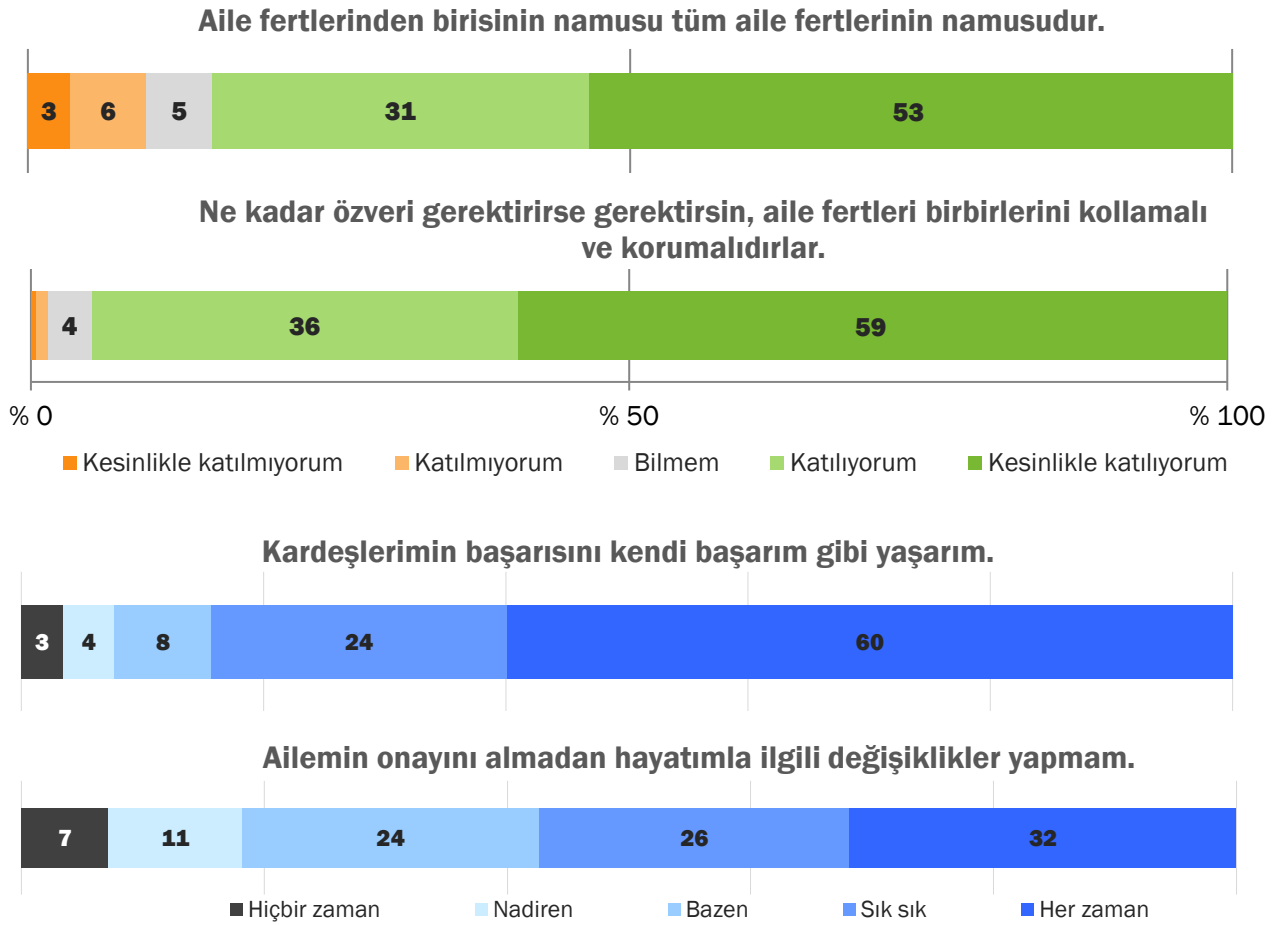
Bireyciliğe dair bu temamız için görüştüğümüz kişilere son olarak bir dizi cümle okuduk. Ailenin yerine, çocukların birey olarak görülmesine, toplulukçuluğa yani kolektivizme, grup içi davranışlara, kişinin kendi özelliklerini ortaya koymasına ve bireysel sorumluluklara dair bu cümlelerin bazılarında bir yargı verip katılıp katılmadıklarını, bazılarında ise belli davranışları kendilerinin ne sıklıkta sergilediklerini sorduk.

### 2.4.1. Toplulukçuluk



Her ne kadar senaryolarda bireysel kararlar yüksek oranda destek görse de, toplumun kolektivizme dair değerlerinin oldukça güçlü olduğunu, gruba uyum sağlamanın önemsendiğini görüyoruz. Görüşülen kişiler insanların içinde buldukları grubun kararlarına saygı göstermesi gereğine çok yüksek oranda katılırken, bu düşüncelerini pratikte de uyguladıklarını ve grubun uyumunu bozmamaya özendiklerini belirtiyorlar. Bir grup örneği olarak ülkeye dair okunan cümlede ise kolektivist eğilim çok daha fazla artıyor.

## 2.4.2. Ailenin yeri



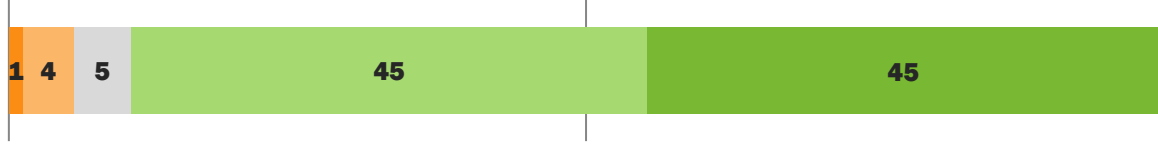
Ailenin toplumdaki yerini Barometre araştırmalarımızda zaman zaman ele alıyor ve toplumu tanımadaki önemini vurguluyoruz. Bu ayki temanın bulguları da bu durumu teyit ediyor. Yukarıda gösterilen hem namusa, hem aile fertlerinin birbirlerini kollamasına dair cümlelerden anlaşılacağı gibi toplum ailenin dirliğinin, itibarının korunması gereken bir toplumsal bir değer olarak değerlendiriyor. “Kardeşlerimin başarısını kendi başarımla karşılarım.” ifadesine yüksek oranda katılmaları da korumanın ötesinde ileriye gitmesi, gelişmesi beklentisinde de işaret ediyor. Fakat toplumun yarından biraz fazlası hayatıyla ilgili değişiklikleri ailesinin onayını almadan yapmayacağını belirtiyor.



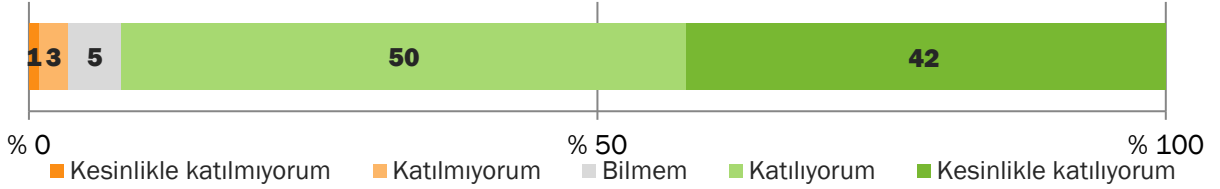


### 2.4.3. Çocukların Birey Olarak Görülmesi

Çocukların odalarına kapı çalınarak girilmelidir.



Çocuklar ile ilgili kararlar verilirken çocukların da fikri alınmalıdır.



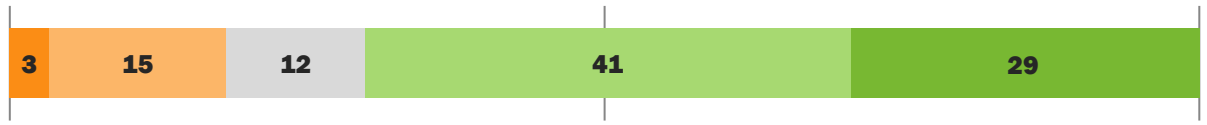
Toplum, çocukları birey olarak görüp saygı duymak gerektiğini düşünüyor. Hem odalarına kapı çalınarak girilmesi gerektiğine, hem de kendileriyle ilgili kararlar verilirken fikirlerinin alınması gerektiğine dair önermelere çok yüksek oranda katılıyorlar. Ancak bu görüşlerin gündelik hayatta pratiklerine ne şekilde yansıdığını ise bu araştırmanın bulgularından bilemiyoruz.

### 2.4.4. Kişisel Özgürlükler

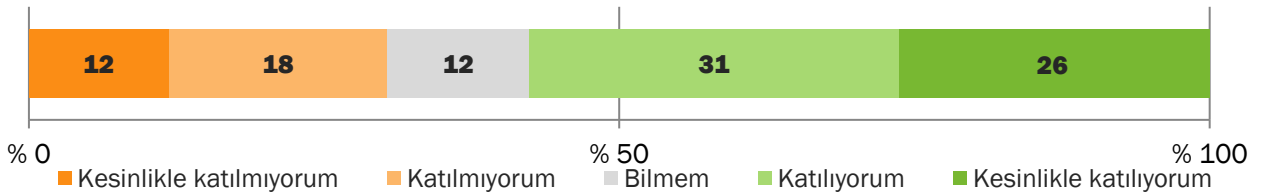
Kişi kiminle istiyorsa onunla evlenmekte özgürdür.



Kişi nasıl istiyorsa öyle yaşamakta özgürdür.

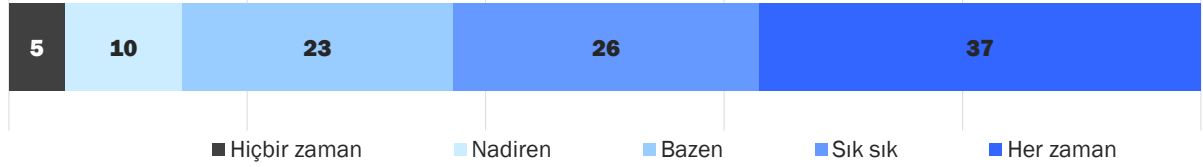


Kişinin din değiştirmesi kendi bileceği iştir ve bu seçime herkes saygı gösterilmelidir.



Kişisel özgürlüklere dair farklı konuları ele alan yukarıdaki üç cümle toplumun kişisel özgürlüklerle ilgili sınırlarına işaret ediyor. Kişinin istediği kişiyle evlenmesini toplumun yüzde 78'i, nasıl istiyorsa öyle yaşamasını yüzde 70'i, din değiştirmesini yüzde 57'si onaylıyor. Kişisel özgürlük din seçmek üzerinden tanımlandığında etkisinin çok güçlü olduğunu bildiğimiz dindarlık etkisini gösteriyor ve daha kısıtlayıcı bir tavır ortaya çıkıyor. Buna rağmen toplumun yarısından fazlasının din değiştiren birinin bu seçimine saygı duymak gerektiğini düşünmesi önemli bir bulgu olarak değerlendirilmeli.

### Benim için doğru olduğuna inandığım şeyleri, kim ne derse desin yaparım.



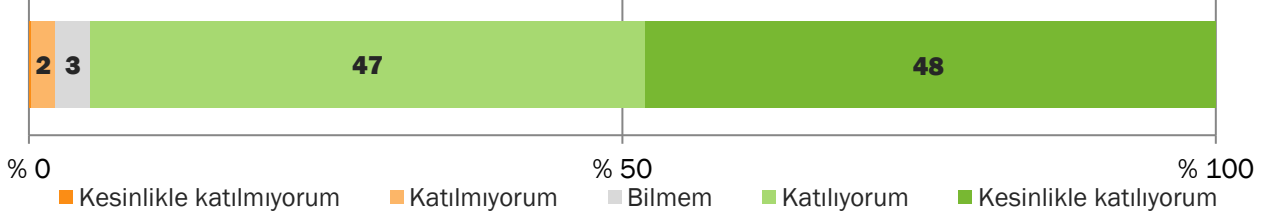
Kişisel özgürlüklere dair görüşlerin yanısıra, toplumun çoğunluğu pratikte de kendi doğruları yönünde hareket ettiğini, edebildiğini belirtiyor. Bununla birlikte yukarıdaki cümleye yüzde 5 “hiçbir zaman”, yüzde 10 “nadiren” cevabını vermiş. Diğer bir deyişle Türkiye’de neredeyse her 6 yetişkinden birinin doğru olduğuna inandığı şeyleri yapmadığını veya yapamadığını kapıya gelen anketöre söylemiş olması oldukça çarpıcı.

#### 2.4.5. Bireysel sorumluluk

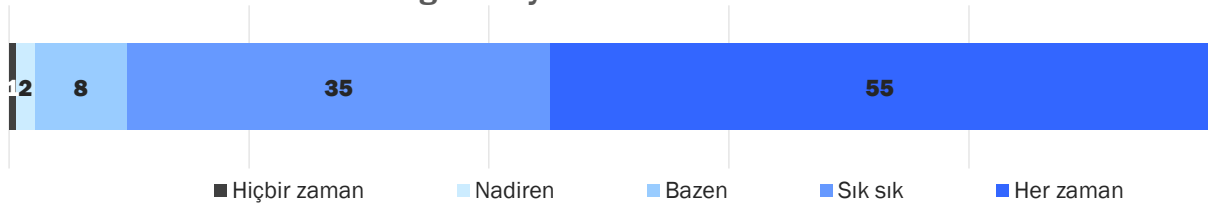
##### İnsan kendini her konuda geliştirmekle, daha iyiye götürmekle mesuldür.



##### Kişi, herkesten önce kendine karşı sorumludur.



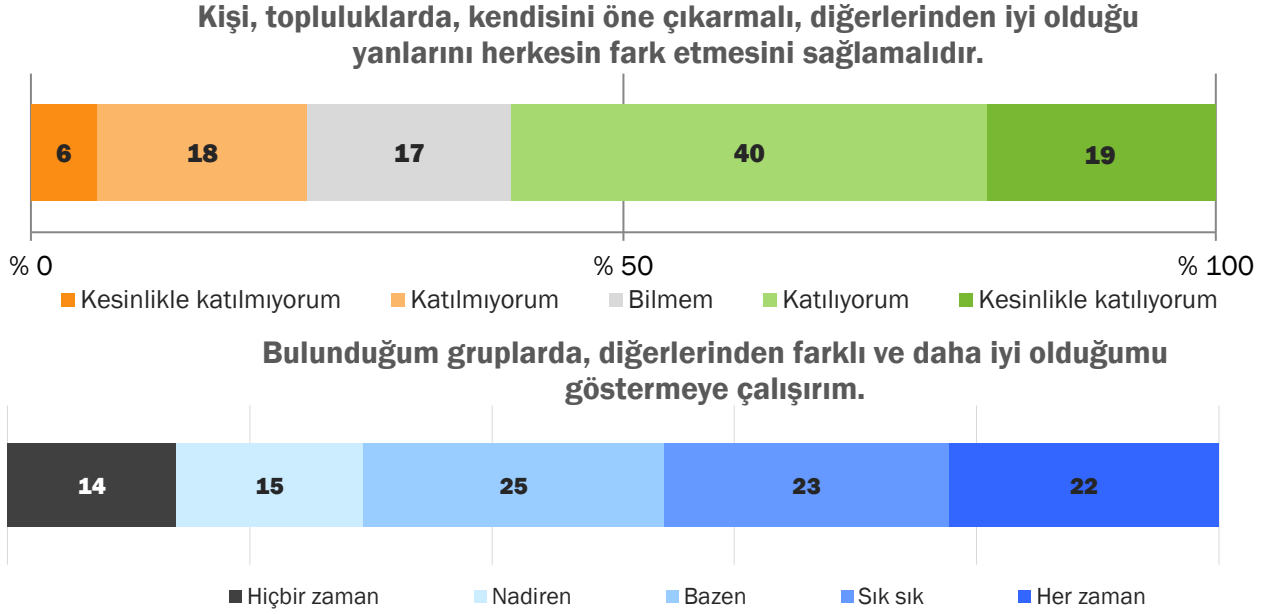
##### Herkesten önce, kendime karşı olan sorumluluklarımı yerine getirmeye önem veririm.



Kişisel özgürlüklerin ardından benzer şekilde kişinin kendine karşı sorumluluklarına dair okunan üç cümle görüştüğümüz kişilerin en yüksek oranlarda katıldıkları cümleler oldu.



## 2.4.6. Kendini gösterme



Şimdiye kadar ele aldığımız cümleler toplumun bir yandan grup uyumuna, aileye, diğer yandan çocukların birey olarak görülmesine, kişisel özgürlüklere ve sorumluluklara önem verdiğini gösteriyor. Buna karşılık yukarıdaki iki cümleye verilen cevaplar toplumda insanın kendini göstermesinin, bireyselliğini vurgulamasının aynı derecede önemsemediğine, benimsemediğine işaret ediyor.

## 2.4.7. Bireyciliğe dair ifadeler ve senaryolar arasındaki ilişki

Bu bölümde ele aldığımız tüm ifadeleri 1 ile 5 arasında ölçekli olarak sorduk ve bu ifadeleri aşağıdaki tabloda yukarıdan aşağıya ve kırmızıdan maviye sıraladık. En yukarıda olan ve kırmızı gösterilen “Ülkemin iyiliğini kendi iyiliğim gibi yaşarım.” en fazla onaylanan / en sık yapılan ifadeyken, “Bulduğum gruplarda, diğerlerinden farklı ve daha iyi olduğumu göstermeye çalışırım” en az onaylanan / en nadir yapılan ifade oldu.

İnsanların genel olarak en çok katıldığı ifadeler, senaryolarla ilgili ne tercih yaparlarsa yapsınlar, pek değişmiyor. Ancak bazı ifadeler için oldukça dikkat çekici farklar görülüyor ve meziyetlerde olduğu gibi bize bu tercihlerinin nedenlerine dair ipuçları veriyor. Örneğin “Çocuklar ile ilgili kararlar verilirken çocukların da fikri alınmalıdır” ifadesine Mehmet’in kararını destekleyenler, ailesiyle kalması gerektiğini düşünenlere kıyasla daha fazla katılıyorlar. Yani ailesiyle kalması gerektiğini düşünenler zaten kendileriyle ilgili olsa bile çocukların fikri alınmayabileceğini düşünmeye daha meyilliler. Benzer, hatta daha belirgin farklar “Kişi kiminle istiyorsa onunla evlenmekte özgürdür” ifadesi için Ayşe’nin başını açma kararına ve Mehmet’in yurtdışında yönetmenlik okumasına dair farklı görüşlerde de görülüyor. En büyük fark ilginç biçimde “Kişinin din değiştirmesi kendi bileceği iştir ve bu seçime herkes saygı gösterilmelidir” ifadesi için görülüyor. Ayşe’nin başını açma kararını destekleyenler din değiştirme fikrini 3,6 puanla ortalamanın üstünde destekliyor. Halbuki başını açmasını ailenin kabul etmemesi, reddetmesi gerektiğini savunanlar din değiştirme fikrine 2,8 puanla aslında karşılar.

	Ayşe'nin başını AÇMA kararını ailesi....			Ayşe'nin başını ÖRTME kararını ailesi....			Mehmet ne yapmalı?			Türkiye ortalaması
	kabul etmeli, desteklemeli	kabul etmemeli, başını eşi izin verirse açabileceğini hatırlatmalı	kabul etmemeli, reddetmeli	kabul etmeli, desteklemeli	kabul etmemeli, eşi izin verirse örtülebileceğini hatırlatmalı	kabul etmemeli, reddetmeli	Allesinin isteğini yerine getirip yanlarında kalmalı	Allesini yalnız bırakmamalı, yönetmenlik yapacaksa da allesinin yanında kalıp	Hayallerinin peşinden yurtdışına gitmeli.	
Ülkemin iyiliğini kendi iyiliğim gibi yaşarım.	4,5	4,6	4,6	4,5	4,5	4,5	4,5	4,6	4,5	4,5
Ne kadar özveri gerektirirse gerektirsin, aile fertleri birbirlerini kollamalı ve korumalıdır.	4,5	4,5	4,5	4,5	4,5	4,5	4,5	4,5	4,5	4,5
İnsan kendini her konuda geliştirmekle, daha iyiye götürmekle mesuldür.	4,4	4,4	4,4	4,4	4,4	4,4	4,3	4,4	4,5	4,4
Herkesten önce, kendime karşı olan sorumluluklarımı yerine getirmeye önem veririm.	4,5	4,4	4,3	4,4	4,3	4,3	4,3	4,4	4,5	4,4
Kişi, herkesten önce kendine karşı sorumludur.	4,4	4,3	4,4	4,4	4,3	4,3	4,3	4,4	4,5	4,4
Kardeşlerimin başarısını kendi başarımla gibi yaşarım.	4,3	4,4	4,2	4,4	4,1	4,1	4,3	4,3	4,4	4,3
Çocuklar ile ilgili kararlar verilirken çocukların da fikri alınmalıdır.	4,4	4,2	4,1	4,3	4,2	4,3	4,0	4,2	4,4	4,3
İçinde bulunduğum grubun uyumunun bozulmaması için özverili davranırım.	4,2	4,3	4,3	4,3	4,2	4,3	4,3	4,2	4,3	4,3
Çocukların odalarına kapı çalınarak girilmelidir.	4,3	4,1	4,0	4,3	4,2	4,3	4,0	4,1	4,4	4,3
Kişi içinde bulunduğu grubun kararlarına saygı göstermeli ve grubun ahengini bozmayacak şekilde davranmalıdır.	4,2	4,2	4,3	4,2	4,3	4,3	4,3	4,2	4,3	4,2
Aile fertlerinden birisinin namusu tüm aile fertlerinin namusudur.	4,1	4,5	4,6	4,2	4,4	4,3	4,5	4,4	4,1	4,2
Kişi kiminle istiyorsa onunla evlenmekte özgürdür.	4,1	3,8	3,5	4,1	3,9	4,1	3,7	3,8	4,2	4,0
Benim için doğru olduğuna inandığım şeyleri, kim ne derse desin yaparım.	3,8	3,8	3,8	3,8	3,6	4,0	3,7	3,6	3,9	3,8
Kişi nasıl istiyorsa öyle yaşamakta özgürdür.	3,9	3,7	3,3	3,8	3,7	3,8	3,5	3,5	4,0	3,8
Ailemin onayını almadan hayatımla ilgili değişiklikler yapmam.	3,5	3,8	3,7	3,7	3,5	3,9	3,8	3,7	3,5	3,6
Kişi, topluluklarda, kendisini öne çıkarmalı, diğerlerinden iyi olduğu yanlarını herkesin fark etmesini sağlamalıdır.	3,6	3,5	3,4	3,5	3,4	3,5	3,4	3,5	3,6	3,5
Kişinin din değiştirmesi kendi bileceği iştir ve bu seçime herkes saygı gösterilmelidir.	3,6	3,2	2,8	3,5	3,5	3,0	3,0	3,2	3,7	3,4
Bulduğum gruplarda, diğerlerinden farklı ve daha iyi olduğumu göstermeye çalışırım.	3,2	3,3	3,2	3,3	3,2	3,4	3,3	3,2	3,3	3,3



## 2.5. Türkiye’de Bireycilik – Toplulukçuluk (Yorum ve Değerlendirme)

Dr. Öğr. Üyesi Sevda Numanbayraktaroğlu

Türkiye’de bireycilik ve toplulukçuluk ahlaki sistemlerinin yaygınlığını ve bu sistemleri benimseyen kişiler arasında sosyo-demografik özellikleri açısından fark olup olmadığını senaryolar ve sorular aracılığıyla araştırdık.

Katılımcıların verdikleri cevaplar şu noktalara işaret ediyor:

### 1. Mehmet’in Yurtdışına Gitme Kararı:

- a. Mehmet’in, ailesinin isteğine rağmen, kendi istediğini yapıp, yurtdışına gitmesi gerektiğini düşünenlerin çoğunlukta olması (%54) gösteriyor ki, katılımcılarımızın çoğunluğu bireyin isteklerinin, ailenin istek ve ihtiyaçlarından daha değerli olduğunu düşünüyorlar. Bu da bireyci bir bakış açısını benimsediklerine işaret ediyor.
- b. Katılımcıların %26’sı Türkiye’de istediğini yapsın diyerek bir ara yol bulmaya çalışırken, %20’si ise ailesinin istekleri yerine getirmesi gerektiği inancında. Yani katılımcıların %46’sı Mehmet’in ailesinin isteklerine bir şekilde uyması gerektiğini düşünüyorlar ki, bu da toplulukçu bir ahlaki yapıya sahip olduklarına işaret ediyor.
- c. Cevapların sosyo-demografik özelliklerle ilişkisine baktığımızda ise:
  - i. Katılımcıların yaşları, inanç ve muhafazakarlık seviyeleri arttıkça, evlilik ve ebeveynlik statüleri bekardan çocukluya doğru değiştikçe toplulukçu ahlaklılığı yansıtan yanıtlar verdiklerini;
  - ii. Katılımcıların eğitim ve gelir seviyeleri arttıkça ve yerleşim yerleri köyden metropole doğru değiştikçe ise daha bireyci yanıtlar verdiklerini görüyoruz.
- d. Türkiye’deki toplumsal cinsiyet rolleri göz önünde bulundurulduğunda, senaryonun bir erkek ismi ile sorulmuş olması, sonuçlarda yanlılık yaratıyormuş gibi görülebilir. Fakat kadın ismi kullanılmaması araştırma için bir kısıtlılık yaratsa da bir erkeğin dahi ailesine rağmen, hayallerinin peşine yurtdışına gitmesinin, sadece katılımcıların %54’ü tarafından uygun bulunması çarpıcı bir sonuç. Bu bulgular, Türkiye’de hem bireyci ve toplulukçu hem de ikisinin arasında arayol bulmaya çalışan hibrid/melez ahlaki sistemlerin mevcut olduğunu gösteriyor. Bireylerin inanç, gelir ve eğitim seviyeleri, köyde mi yoksa şehirde mi büyüdükleri hangi ahlaki sistemle dünyaya baktıklarını belirliyor.

### 2. Ayşe’nin Başını Açma Kararı

- a. Yetişkin ve meslek sahibi olan Ayşe’nin başını açma kararı karşısında, ailesi ne yapmalı senaryosuna, katılımcıların çoğunluğu (%65), kabul etmeli ve desteklemeli diye yanıt verdiler. Bu tutum, katılımcıların bireyciliğin en temel değerlerden biri olarak kabul ettiği, bireyin kendi kaderini tayin hakkını kabul ettiklerine işaret ediyor.
- b. Geri kalan katılımcılar (%35) ise ailesinin Ayşe’nin başını açmasına karşı çıkması gerektiğini belirttiler. Bu cevap bir taraftan katılımcıların, ailenin bireye ne yapıp ne yapmayacağını dikte etme hakkının olduğu inancına sahip olduklarının altını çizerken, diğer taraftan toplulukçu bir ahlaki değerler sistemine sahip olduklarını gösteriyor.
- c. Katılımcıların cevaplarının sosyo-demografik özellikleriyle ilişkisine baktığımızda:
  - i. Katılımcıların yaşları, inanç ve muhafazakarlık seviyeleri arttıkça ve evli ya da nişanlı olan katılımcıların (bekar, dul veya boşanmış olanlara nazaran), toplulukçu bakış açısına uygun olarak aile destek olmalıdır deme oranlarının azaldığını görüyoruz.

- ii. Katılımcıların eğitim seviyeleri ve gelir seviyeleri arttıkça ve yerleşim yerleri köyden metropole doğru değiştikçe ise bireyci bakış açısını yansıtan yanıtlar verdiklerini görüyoruz.

Oldukça ilginç olan bir başka bulguyu eşi ya da kendisi farklı biçimlerde örtünen katılımcıların cevaplarında görüyoruz. Katılımcıların “ailesi Ayşe'nin kararını desteklemeli” cevabı, örtünmeyen katılımcılardan (%82), türban kullanan katılımcılara doğru ilerledikçe azalıyor (%52).

### 3. Ayşe'nin Başını Kapatma Kararı

- a. Yetişkin ve meslek sahibi olan Ayşe'nin başını kapatma kararı karşısında, ailesi ne yapmalı senaryosuna, katılımcıların çoğunluğu (%83), “kabul etmeli ve desteklemeli” diye yanıt verdiler. Bu tutum, katılımcıların bireyciliğin en temel değerlerden biri olarak kabul ettiği, bireyin kendi kaderini tayin hakkını kabul ettiklerine işaret ediyor gibi dursa da aşağıda görüleceği üzere durum daha karmaşıktır.
  - b. Geri kalan katılımcılar (%17) ise ailesinin Ayşe'nin başını kapatmasına karşı çıkması gerektiğini belirttiler. Bu cevap ahlaki değerler sistemleriyle ilgili iki önemli bir noktaya işaret ediyor: ailenin bireye ne yapıp ne yapmayacağını dikte etme hakkının olduğuna inançları ve toplulukçu bir ahlaki değerler sistemine sahip oldukları.
  - c. Katılımcıların cevaplarının sosyo-demografik özellikleriyle ilişkisine baktığımızda:
    - i. Katılımcıların yaşları, inanç, eğitim ve gelir seviyeleri arttıkça, aile destek oranlarının küçük aralıklarla da olsa arttığını görüyoruz. Bu bulgu diğer değişkenlerin tutum üzerinde etkisiz olduklarından çok, zaten %80'nin üzerinde desteklenmesi gerektiğine inanılan bir davranış mevzu bahis olduğunda, katılımcıların algısında kayda değer bir değişiklik yapmadıklarını gösteriyor.
    - ii. Türkiye toplumunu temsil eden bu örneklem içerisinde, örtünme, başını açmaktan önemli ölçüde yüksek olarak, %80 oranında desteklenmesi gereken bir davranış olarak görülüyor. Dinin fazlasıyla önem atfedildiği bir toplum olan Türkiye toplumunda, başını örtmenin bulunduğu geniş toplumsal destek şaşırtıcı değil.
    - iii. Hem toplulukçu hem bireyci kişiler tarafından, farklı sebeplerle de olsa, desteklenmesi gerektiği düşünülen örtünme ile ilgili bu soruya verilen cevapların, bireycilik-ailecilik açısından doğru bir şekilde yorumlanması için ek çalışmalarla desteklenmesi gereklidir.
4. Katılımcıların, bireyci ve toplulukçu ahlakın temel değerlerine dair tutumlarını araştıran sorulara verdikleri cevaplar şu noktalara işaret ediyor:
- a. Araştırmada yer alanların %95'i bireyci bakış açısının esaslarından “kişi herkesten önce kendine karşı sorumludur” ve “insan kendini her konuda geliştirmekte, daha iyiye götürmekle mesuldür” ifadesine katıldıklarını belirtmişlerdir.
  - b. Yine, katılımcıların çoğunluğu, bireysel özgürlüklere ve bireyin seçimine saygı duyulması gerektiğine işaret eden “kişi nasıl istiyorsa öyle yaşamakta özgürdür” (%70) ve “kişi kiminle istiyorsa onunla evlenmekte özgürdür” (%78) ifadesine katıldıklarını belirtmişlerdir.
  - c. Fakat yine bireyin temel özgürlüklerinden olan inanç özgürlüğü ile ilgili “kişinin din değiştirmesi kendi bileceği iştir ve bu seçime herkes saygı gösterilmelidir” ifadesine katılım (%57) ise diğer ifadelerle katılıma göre düşüktür.
  - d. Literatürün bireyci kültürlerde yetişmiş kişilerin kişilik özelliklerinden biri olarak tespit ettiği “kişi, topluluklarda, kendisini öne çıkarmalı, diğerlerinden iyi olduğu yanlarını herkesin fark etmesini sağlamalıdır” ifadesine katılanlar ise %59 oranındadır.
  - e. Gene bireyciliğin yaygın olduğu toplumlarda, çocuğun özgüvenini ve bireyliğinin gelişimi için önemli bulunan, “çocukların odalarına kapı çalınarak girilmelidir” ve “çocuklar ile ilgili



kararlar verilirken çocukların da fikri alınmalıdır” ifadelerine katılım oranları hayli yüksektir (sırayla %90 ve %92).

- f. Toplulukçuluğun bir biçimi olan aileciliğin temel değerlerinden “aile fertlerinden birisinin namusu tüm aile fertlerinin namusudur” (%84), “ne kadar özveri gerektirirse gerektirsin, aile fertleri birbirlerini kollamalı ve korumalıdır” (%95) ve “kişi içinde bulunduğu grubun kararlarına saygı göstermeli ve grubun ahengini bozmayacak şekilde davranmalıdır” (%89) ifadelerine verilen cevaplar arasında “katılıyorum” ve “kesinlikle katılıyorum” önemli ölçüde yüksektir.
- g. Çalışmamızın bu bölümünün bulguları önemli bir çelişkiyi yansıtıyor. Türkiye toplumunu temsil eden örnekleminizin %95’i hem kişinin “herkesten önce kendine karşı sorumlu” olduğuna hem de gerektireceği özveriden bağımsız olarak “aile fertlerinin birbirlerini kollamaları ve korumaları” gerektiğine inanıyor. Dahası %84’ü “aile fertlerinden birinin namusunun hepsinin namusu” olduğunu savunuyorlar. Konu din olduğunda ise bireyci cevapların oranı %50'lere kadar düşüyor.

Bu yaman çelişkiyi açıklayabilmek için Deniz Kandiyoti'nin de işaret ettiği gibi, Türkiye’de neo-liberal bireyciliğin toplumda yaratacağı negatif etkilerin, devlet politikaları ile muhafazakâr ailecilik ile dengelenmesi konusunu çalışmalıyız. Ortaya çıkan hibrid/melez ahlak anlayışını ancak o zaman anlayabiliriz.

5. Bireycilik ve toplulukçuluğun katılımcıların gündelik hayatlarındaki davranış ve tutumlarını nasıl etkilediklerini araştırmak amacıyla sunduğumuz farklı davranış ve tutumları ne sıklıkta deneyimlediklerine dair soruların yanıtları şu noktalara işaret ediyor:
  - a. Katılımcıların çoğunluğu, bireyciliği yansıtan tutum ve davranışları anlatan “bulduğum gruplarda, diğerlerinden farklı ve daha iyi olduğumu göstermeye çalışırım” (%46) “benim için doğru olduğuna inandığım şeyleri, kim ne derse desin yaparım” (%63) ve “herkesten önce, kendime karşı olan sorumluluklarımı yerine getirmeye önem veririm” (%90) ifadelerine sıklıkla “katılıyorum” ve “kesinlikle katılıyorum” yanıtlarını verdiler.
  - b. Toplulukçuluğun değerler sistemini yansıtan davranış ve tutumları anlatan “ailemin onayını almadan hayatımla ilgili değişiklikler yapmam” (%57), “içinde bulunduğum grubun uyumunun bozulmaması için özverili davranırım” (%85) “kardeşlerimin başarısını kendi başarımla karşılaştırırım” (%84) deneyimleri sıklıkla yaşadıklarını belirttiler.
  - c. “Ülkemin iyiliğini kendi iyiliğim gibi yaşarım” ise %91 ile en sık yaşandığı belirtilen deneyimdi.
  - d. Yukarıda bulduğumuz çelişkiyi daha az bir vurgu ile burada da buluyoruz: tüm yanıtlarında toplulukçu bir ahlaklılık izleyen katılımcılarımızın %90’ı sıklıkla herkesten önce kendilerine önem verdiklerini belirtiyorlar.

Araştırmamız başta sorduğumuz sorulara şu yanıtları veriyor:

- ✓ Türkiye toplumunu toplulukçu olarak tanımlamak hatalıdır. Türkiye sosyo-kültürel bağlamında bireyci, toplulukçu ve hibrid/melez ahlaki bakış açıları bulmak mümkündür.
- ✓ Kişilerin bireycilik ve toplulukçulukları, sosyo-demografik özelliklerine göre farklılaşmaktadır. Türkiye’de farklı nesillerin, dini tutumların, yaşam biçimlerinin, gelir ve eğitim seviyelerinin medeni durumların vs. bakış açılarını içinde barındıran çoksesli bir kültür vardır.
- ✓ Aysel’in başını açma ya da örtme senaryolarına verilen yanıtlar arasındaki farklılık, bağlamın, kişinin davranış, tutum ve kararlarının bireyci ya da toplulukçu bir yönelimi olmasını etkilediğini göstermiştir.



Arařtırmamızın sonuçlarının iřaret ettikleri ek alıřmalarla desteklenmeli ve bulgular ileri analizlerle irdelenmelidir.





### 3. ARAŞTIRMANIN KÜNYESİ

#### 3.1. Araştırmanın Genel Tanımı

Bu raporun dayanağı olan araştırmalar, KONDA Barometresi aboneleri için, KONDA Araştırma ve Danışmanlık A.Ş. tarafından gerçekleştirilmiştir.

Araştırmanın saha çalışması 6 – 7 Ekim 2018 tarihlerinde gerçekleştirilmiştir. Bu rapor, Türkiye’deki 18 yaş üstü yetişkin nüfusun, saha çalışmasının yapıldığı günlerdeki siyasal eğilimlerini, tercihleri ve profillerini yansıtmaktadır.

Araştırma, Türkiye’nin 18 yaş üstü yetişkin nüfusunu temsil edecek deneklerin tercihlerindeki eğilim ve değişimleri belirlemek ve izlemek için tasarlanmış ve uygulanmıştır. Araştırmanın bulgularının hata payı, yüzde 95 güven aralığında +/- 1,7, yüzde 99 güven aralığında yüzde +/- 2,3’dür.

#### 3.2. Örneklem

Örneklem, ADNKS (Adrese Dayalı Nüfus Kayıt Sistemi) verilerine dayalı mahalle ve köylerin nüfus büyüklükleri ve eğitim seviyeleri verileri ile 1 Kasım 2015 Genel seçimlerinin mahalle ve köy sonuçları katmanlandırılarak hazırlanmıştır. Yerleşim yerleri önce kırsal/kent/metropol olarak ayrıştırılmış ve 12 bölge esas alınarak örneklem tespit edilmiştir.

Araştırma kapsamında, 31 ilin merkez dahil 106 ilçesine bağlı 153 mahalle ve köyünde 2762 kişiyle hanelerde yüzyüze görüşülmüştür. Her bir mahallede gerçekleştirilen 18 anket için yaş ve cinsiyet kotası uygulanmıştır.

Gidilen il	31	Yaş grubu	Kadın	Erkek
Gidilen ilçe	106	18-32 yaş	3 denek	3 denek
Gidilen mahalle/köy	153	33-48 yaş	3 denek	3 denek
Görüşülen denek	2762	49 yaş ve üstü	3 denek	3 denek

	Düzyey 1 (12 bölge)	Gidilen iller
1	İstanbul	İstanbul
2	Batı Marmara	Balıkesir, Çanakkale, Edirne
3	Ege	Denizli, İzmir, Kütahya, Manisa
4	Doğu Marmara	Bolu, Bursa, Eskişehir, Kocaeli
5	Batı Anadolu	Ankara, Konya
6	Akdeniz	Adana, Antalya, Hatay, Mersin
7	Orta Anadolu	Kayseri, Sivas
8	Batı Karadeniz	Samsun, Tokat
9	Doğu Karadeniz	Trabzon
10	Kuzeydoğu Anadolu	Erzurum, Kars
11	Ortadoğu Anadolu	Malatya, Van
12	Güneydoğu Anadolu	Diyarbakır, Gaziantep, Mardin, Şanlıurfa



	Anketin yapıldığı bölge	Kır	Kent	Metropol	Toplam
1	İstanbul			21,4%	21,4%
2	Batı Marmara	,7%	3,9%		4,6%
3	Ege	1,9%	6,3%	5,2%	13,4%
4	Doğu Marmara	1,3%	2,6%	5,8%	9,7%
5	Batı Anadolu	,7%	1,9%	6,7%	9,3%
6	Akdeniz	1,8%	5,1%	5,1%	12,0%
7	Orta Anadolu	,7%	2,6%	1,2%	4,5%
8	Batı Karadeniz	2,0%	3,2%	,7%	5,8%
9	Doğu Karadeniz	1,3%	1,9%		3,2%
10	Kuzeydoğu Anadolu	1,3%	1,3%		2,6%
11	Ortadoğu Anadolu	1,3%	2,5%	,7%	4,5%
12	Güneydoğu Anadolu	1,9%	3,3%	3,9%	9,1%
	Toplam	14,8%	34,5%	50,7%	100,0%



## 4. TÜM CEVAP DAĞILIMLARI

### 4.1. Deneklerin Profili

Cinsiyet	Yüzde
Kadın	51,2
Erkek	48,8
Toplam	100,0

Yaş	Yüzde
18 - 32 yaş	33,2
33 - 48 yaş	34,8
49+ yaş	31,9
Toplam	100,0

Eğitim durumu	Yüzde
Okuryazar değil	5,9
Diplomasız okur	2,8
İlkokul mezunu	27,7
İlköğretim / Ortaokul mezunu	16,6
Lise mezunu	29,7
Üniversite mezunu	16,1
Yüksek lisans / Doktora	1,3
Toplam	100,0

Eğitim durumu (gruplanmış)	Yüzde
Lise altı	52,9
Lise	29,7
Üniversite	17,4
Toplam	100,0

Nerede büyüdü	Yüzde
Köy	30,8
Kasaba / İlçe	25,2
Şehir	30,4
Büyükşehir / Metropol	13,6
Toplam	100,0



<b>Doğum yeri (Bölge)</b>	<b>Yüzde</b>
İstanbul	8,1
Batı Marmara	4,7
Ege	11,9
Doğu Marmara	8,1
Batı Anadolu	7,1
Akdeniz	12,5
Orta Anadolu	6,6
Batı Karadeniz	9,1
Doğu Karadeniz	6,2
Kuzeydoğu Anadolu	6,3
Ortadoğu Anadolu	6,7
Güneydoğu Anadolu	11,3
Yurtdışı	1,4
Toplam	100,0

<b>Medeni durum</b>	<b>Yüzde</b>
Bekar	22,9
Sözlü/nişanlı	1,6
Evli	68,8
Dul	5,4
Boşanmış	1,3
Toplam	100,0

<b>Hane kişi sayısı</b>	<b>Yüzde</b>
1 - 2 kişi	20,3
3 - 5 kişi	66,0
6 - 8 kişi	12,0
9 ve daha fazla kişi	1,7
Toplam	100,0

<b>Hayat tarzı kümesi</b>	<b>Yüzde</b>
Modern	30,6
Geleneksel Muhafazakâr	46,5
Dindar Muhafazakâr	23,0
Toplam	100,0

<b>Hanenizde sizinle birlikte yaşayan çocuğunuz var mı?</b>	<b>Yüzde</b>
Evet var.	63,9
Hayır yok.	36,1
Toplam	100,0



<b>Çalışma durumu</b>	<b>Yüzde</b>
Devlet memuru	5,5
Özel sektör	8,2
İşçi	9,2
Esnaf	7,8
Tüccar / iş adamı	,9
Serbest meslek sahibi	2,1
Çiftçi, ziraatçı, hayvancı	3,3
Çalışıyor, diğer	5,2
Emekli	13,0
Ev kadını	30,5
Öğrenci	8,6
İşsiz	4,3
Çalışamaz halde	1,4
Toplam	100,0

<b>Çalışma durumu (gruplanmış)</b>	<b>Yüzde</b>
Üst düzey	16,7
İşçi, esnaf, çiftçi	25,4
Emekli	13,0
Evkadını	30,5
Öğrenci	8,6
İşsiz	5,8
Toplam	100,0

<b>Sosyal medya</b>	<b>Yüzde</b>
Facebook	46,5
Twitter	19,5
Whatsapp	57,9
Youtube	30,5
Instagram	39,0
Diğer	,9
İnternete giriyorum ama sosyal medyayı kullanmıyorum.	6,0
İnternete hiç girmiyorum.	25,4



Haber seyrettiği TV kanalı	Yüzde
İzlemiyorum	,5
Haberleri TV'den takip etmiyorum.	15,2
A Haber	6,7
ATV	15,8
CNN Türk	2,2
Fox TV	21,7
Haber Türk	2,1
Halk TV	,8
Kanal 7	1,8
Kanal D	6,0
NTV	2,2
Show TV	5,7
Star TV	3,1
TRT	11,3
Ulusal Kanal	,6
Diğer kanallar	4,4
Toplam	100,0

Bu hanenin malı olan arabanız var mı?	Yüzde
Var	49,6
Yok	50,4
Toplam	100,0

Etnik köken	Yüzde
Türk	80,5
Kürt	13,2
Zaza	1,1
Arap	2,7
Diğer	2,5
Toplam	100,0

Dindarlık	Yüzde
İnançsız	2,8
İnançlı	26,3
Dindar	59,1
Sofu	11,8
Toplam	100,0



Din/mezhep	Yüzde
Sünni Müslüman	92,0
Alevi Müslüman	6,0
Diğer	2,0
Toplam	92,0

Örtünme durumu	Yüzde
Örtmüyor	29,5
Başörtüsü	45,5
Türban	9,7
Çarşaf, peçe	,8
Görüşülen kişi bekâr erkek	14,4
Toplam	100,0

Aylık hane geliri	Yüzde
700 TL ve altı	2,6
701 - 1200 TL	5,7
1201 - 2000 TL	34,2
2001 - 3000 TL	26,0
3001 - 5000 TL	21,7
5001 TL ve üstü	9,8
Toplam	100,0

Ekonomik sınıflar	Yüzde
Alt gelir	17,5
Alt orta sınıf	35,0
Yeni orta sınıf	27,3
Üst gelir	20,2
Toplam	100,0

Oturulan evin tipi	Yüzde
Gecekondu/dış sıvasız apartman	6,1
Müstakil, geleneksel ev	29,2
Apartman	58,7
Site içinde	5,7
Çok lüks bina, villa	,3
Toplam	100,0





## 4.2. Türkiye’de Bireycilik

Mehmet hukuk fakültesinde okudu ama öğrenciyken bile baba mesleği olan avukat olmak istemiyordu. Mehmet film yönetmeni olmak istiyordu, bu alanda kurslara katılıp ödüller bile almıştı. Şimdi ise önüne bir fırsat çıktı, yurtdışına burslu olarak gidip orda en iyi yönetmenlerden ders alabilecek. Bir yanda işini oğluna devretmeyi uman babası ve annesinin isteği, bir yanda da bu bulunmaz fırsat. Sizce Mehmet ne yapmalı?	Yüzde
Ailesinin isteğini yerine getirip yanlarında kalmalı	20,2
Mehmet hayallerinin peşinden yurtdışına gitmeli.	53,7
Ailesini yalnız bırakmamalı, yönetmenlik yapacaksa da ailesinin yanında kalıp yapmalı.	26,1
Toplam	100,0

Ayşe, üniversiteyi bitirdikten sonra ailesinin yaşadığı şehirde öğretmenlik yapmaya başlamış, okula yakın bir ev tutmuştu ve her fırsatta, ailesinin yanına gidip hem maddi hem manevi destek oluyordu. Ayşe, uzunca bir süre üzerine düşündükten sonra kapalı olan başını açmaya karar vermişti. Bu kararını da herkesin evde olduğu bir gün, tüm ailesiyle paylaştı. Ayşe’nin ailesi Ayşe’nin bu kararını nasıl karşılamalı?	Yüzde
Ailesi Ayşe’nin başını açma kararını kabul etmeli, desteklemeli.	65,4
Ailesi Ayşe’nin başını açma kararını kabul etmemeli, reddetmeli.	20,0
Ailesi bu kararı kabul etmemeli, evlendikten sonra eşi izin verirse başını açabileceğini hatırlatmalı.	14,5
Toplam	100,0

Ayşe, üniversiteyi bitirdikten sonra ailesinin yaşadığı şehirde öğretmenlik yapmaya başlamış, okula yakın bir ev tutmuştu ve her fırsatta, ailesinin yanına gidip hem maddi hem manevi destek oluyordu. Ayşe, uzunca bir süre üzerine düşündükten sonra açık olan başını kapatmaya yani örtünmeye karar vermişti. Bu kararını da herkesin evde olduğu bir gün, tüm ailesiyle paylaştı. Ayşe’nin ailesi Ayşe’nin bu kararını nasıl karşılamalı?	Yüzde
Ailesi Ayşe’nin başını kapatma kararını kabul etmeli, desteklemeli	83,4
Ailesi Ayşe’nin başını kapatma kararını kabul etmemeli, reddetmeli.	8,4
Ailesi bu kararı kabul etmemeli, evlendikten sonra eşi izin verirse başını kapatabileceğini hatırlatmalı.	8,3
Ailesi Ayşe’nin başını açma/örtme kararını kabul etmeli, desteklemeli.	100,0
Toplam	

Hayallerinizi gerçekleştirebilmek için bir şeyden vazgeçmeniz gerekseydi aşağıdakilerden hangisinden vazgeçerdiniz?	Yüzde
Ailem	26,2
Ülkem	62,6
Dinim	11,2
Toplam	100,0



<b>Sizce iyi bir anne baba kız çocuklarına en çok hangi 2 meziyeti kazandırmalıdır?</b>	<b>Yüzde</b>
Dürüstlük	55,5
Namuslu olmak	35,8
Vatana, Millete bağlılık	29,4
Dini vecibeleri yerine getirme	23,2
Hakkını arayabilme	20,4
Çalışkanlık	16,3
Büyüklerine, eşine itaat	8,2
Gelenek, göreneklere bağlılık	7,6

<b>Sizce iyi bir anne baba erkek çocuklarına en çok hangi 2 meziyeti kazandırmalıdır?</b>	<b>Yüzde</b>
Dürüstlük	55,5
Vatana, Millete bağlılık	36,4
Namuslu olmak	27,4
Çalışkanlık	23,1
Dini vecibeleri yerine getirme	21,3
Hakkını arayabilme	18,9
Büyüklerine, eşine itaat	7,2
Gelenek, göreneklere bağlılık	6,3

<b>Çocukların odalarına kapı çalınarak girilmelidir.</b>	<b>Yüzde</b>
Kesinlikle katılmıyorum	1,2
Katılmıyorum	4,4
Bilmem	5,0
Katılıyorum	44,7
Kesinlikle katılıyorum	44,7
Toplam	100,0

<b>Çocuklar ile ilgili kararlar verilirken çocukların da fikri alınmalıdır.</b>	<b>Yüzde</b>
Kesinlikle katılmıyorum	,9
Katılmıyorum	2,6
Bilmem	4,7
Katılıyorum	49,7
Kesinlikle katılıyorum	42,2
Toplam	100,0

<b>Kişinin din değiştirmesi kendi bileceği iştir ve bu seçime herkes saygı gösterilmelidir.</b>	<b>Yüzde</b>
Kesinlikle katılmıyorum	11,9
Katılmıyorum	18,5
Bilmem	12,0
Katılıyorum	31,3
Kesinlikle katılıyorum	26,3
Toplam	100,0



<b>Kişi nasıl istiyorsa öyle yaşamakta özgürdür.</b>	<b>Yüzde</b>
Kesinlikle katılmıyorum	3,3
Katılmıyorum	14,9
Bilmem	11,6
Katılıyorum	40,8
Kesinlikle katılıyorum	29,3
Toplam	100,0

<b>Kişi kiminle istiyorsa onunla evlenmekte özgürdür.</b>	<b>Yüzde</b>
Kesinlikle katılmıyorum	2,1
Katılmıyorum	9,8
Bilmem	9,6
Katılıyorum	43,0
Kesinlikle katılıyorum	35,5
Toplam	100,0

<b>Kişi, topluluklarda, kendisini öne çıkarmalı, diğerlerinden iyi olduğu yanlarını herkesin fark etmesini sağlamalıdır.</b>	<b>Yüzde</b>
Kesinlikle katılmıyorum	5,6
Katılmıyorum	17,8
Bilmem	17,1
Katılıyorum	40,2
Kesinlikle katılıyorum	19,3
Toplam	100,0

<b>Kişi, herkesten önce kendine karşı sorumludur.</b>	<b>Yüzde</b>
Kesinlikle katılmıyorum	,2
Katılmıyorum	2,0
Bilmem	3,0
Katılıyorum	46,7
Kesinlikle katılıyorum	48,1
Toplam	100,0

<b>İnsan kendini her konuda geliştirmekle, daha iyiye götürmekle mesuldür.</b>	<b>Yüzde</b>
Kesinlikle katılmıyorum	,3
Katılmıyorum	1,0
Bilmem	4,1
Katılıyorum	45,0
Kesinlikle katılıyorum	49,5
Toplam	100,0



<b>Ne kadar özveri gerektirirse gerektirsin, aile fertleri birbirlerini kollamalı ve korumalıdır.</b>	<b>Yüzde</b>
Kesinlikle katılmıyorum	,5
Katılmıyorum	,9
Bilmem	3,7
Katılıyorum	35,7
Kesinlikle katılıyorum	59,3
Toplam	100,0

<b>Kişi içinde bulunduğu grubun kararlarına saygı göstermeli ve grubun ahengini bozmayacak şekilde davranmalıdır.</b>	<b>Yüzde</b>
Kesinlikle katılmıyorum	,9
Katılmıyorum	4,1
Bilmem	6,2
Katılıyorum	47,6
Kesinlikle katılıyorum	41,3
Toplam	100,0

<b>Aile fertlerinden birisinin namusu tüm aile fertlerinin namusudur.</b>	<b>Yüzde</b>
Kesinlikle katılmıyorum	3,5
Katılmıyorum	6,3
Bilmem	5,5
Katılıyorum	31,3
Kesinlikle katılıyorum	53,4
Toplam	100,0

<b>Kardeşlerimin başarısını kendi başarımla karşılarım.</b>	<b>Yüzde</b>
Kesinlikle katılmıyorum	3,4
Katılmıyorum	4,3
Bilmem	8,0
Katılıyorum	24,4
Kesinlikle katılıyorum	59,9
Toplam	100,0

<b>Kardeşlerimin başarısını kendi başarımla karşılarım.</b>	<b>Yüzde</b>
Hiçbir zaman	3,4
Nadiren	4,3
Bazen	8,0
Sık sık	24,4
Her zaman	59,9
Toplam	100,0



<b>Ailemin onayını almadan hayatımla ilgili deęişiklikler yapmam.</b>	<b>Yüzde</b>
Hiçbir zaman	7,2
Nadiren	11,0
Bazen	24,4
Sık sık	25,5
Her zaman	31,8
Toplam	100,0

<b>Benim için doğru olduğuna inandığım şeyleri, kim ne derse desin yaparım.</b>	<b>Yüzde</b>
Hiçbir zaman	4,7
Nadiren	9,8
Bazen	22,7
Sık sık	25,7
Her zaman	37,0
Toplam	100,0

<b>Bulduğum gruplarda, diğerlerinden farklı ve daha iyi olduğumu göstermeye çalışırım.</b>	<b>Yüzde</b>
Hiçbir zaman	13,9
Nadiren	15,4
Bazen	24,9
Sık sık	23,5
Her zaman	22,3
Toplam	100,0

<b>Herkesten önce, kendime karşı olan sorumluluklarımı yerine getirmeye önem veririm.</b>	<b>Yüzde</b>
Hiçbir zaman	,6
Nadiren	1,6
Bazen	7,7
Sık sık	35,3
Her zaman	54,9
Toplam	100,0

<b>İçinde bulunduğum grubun uyumunun bozulmaması için özverili davranırım.</b>	<b>Yüzde</b>
Hiçbir zaman	,8
Nadiren	2,8
Bazen	12,0
Sık sık	36,5
Her zaman	47,8
Toplam	100,0



<b>Ülkemin iyiliğini kendi iyiliğim gibi yaşarım.</b>	<b>Yüzde</b>
Hiçbir zaman	,5
Nadiren	2,1
Bazen	6,9
Sık sık	23,9
Her zaman	66,7
Toplam	100,0



## 5. TERİMLER SÖZLÜĞÜ

Barometre raporlarında yer alan tüm bulgular, araştırmaların saha çalışmalarında görüşülen kişilerle yüz yüze yapılan anketlerde sorulan sorulara dayandırılmaktadır. Bazı sorular ve cevap seçenekleri sonrasında kısaltılarak veya basitleştirilerek, raporda gündelik dilde kullanılan terimlerle ifade edilmektedir. Örneğin kendini ne kadar dindar gördüğüne dair soruya cevaben “İnançlı ama dinin gereklerini pek yerine getiremeyen biri” için, raporda kısaca “inançlı” ifadesi kullanılmaktadır. Bu bölüm hem Barometre raporunu eline ilk defa alanlar için, hem de terimlerle ilgili açıklamaya ihtiyaç duyanlar için hazırlanmıştır. İlk tabloda terimler ve açıklamaları, daha sonraki tablolarda bu terimlerin kaynağı olan soru ve cevap metinleri yer almaktadır.

### AÇIKLAMA

<b>Alevi Müslüman:</b>	Kendi din / mezhebini Alevi Müslüman olarak tanımlayan kişi
<b>Alt Orta Sınıf:</b>	Kişi başı geliri ortadaki yüzde 60'lık kesimde olan ama otomobili olmayan kesim
<b>Alt Sınıf:</b>	Kişi başı geliri en düşük olan yüzde 20'lik kesim
<b>Arap:</b>	Kendi etnik kökenini Arap olarak tanımlayan kişi
<b>Başörtülü:</b>	Kendisi veya erkeğe eşinin başörtüsü ile örtündüğünü belirten kişi
<b>Çarşaf:</b>	Kendisi veya erkeğe eşinin çarşafı ile örtündüğünü belirten kişi
<b>Dindar:</b>	Dinin gereklerini yerine getirmeye çalışan dindar biri
<b>Dindar Muhafazakâr:</b>	Kendi hayat tarzını dindar muhafazakâr olarak tanımlayan kişi
<b>Geleneksel Muhafazakâr:</b>	Kendi hayat tarzını geleneksel muhafazakâr olarak tanımlayan kişi
<b>İnançlı:</b>	İnançlı ama dinin gereklerini pek yerine getiremeyen biri
<b>İnançsız:</b>	Dinin gereklerine pek inanmayan biri
<b>Kent:</b>	Nüfusun 4000'in üstünde olan yerleşim yerleri (idari tanımdan farklıdır)
<b>Kır:</b>	Nüfusun 4000'in altında olan yerleşim yerleri (idari tanımdan farklıdır)
<b>Kürt:</b>	Kendi etnik kökenini Kürt olarak tanımlayan kişi
<b>Metropol:</b>	Nüfusu en yüksek 15 şehrin bütünlük şehir merkezi sınırlarındaki yerleşim yerleri (idari tanımdan farklıdır)
<b>Modern:</b>	Kendi hayat tarzını modern olarak tanımlayan kişi
<b>Örtünmeyenler:</b>	Kendisi veya erkeğe eşinin örtünmediğini belirten kişi
<b>Sofu:</b>	Dinin tüm gereklerini tam yerine getiren dindar biri
<b>Sünni Müslüman:</b>	Kendi din / mezhebini Sünni Müslüman olarak tanımlayan kişi
<b>Türbanlı:</b>	Kendisi veya erkeğe eşinin türbanla örtündüğünü belirten kişi
<b>Türk:</b>	Kendi etnik kökenini Türk olarak tanımlayan kişi
<b>Üst Sınıf:</b>	Kişi başı geliri en yüksek olan yüzde 20'lik kesim
<b>Yeni Orta Sınıf:</b>	Kişi başı geliri ortadaki yüzde 60'lık kesimde olan ve otomobili olan kesim
<b>Zaza:</b>	Kendi etnik kökenini Zaza olarak tanımlayan kişi





**Çoklu İlişkisel/Mütekabiliyet Analizi (ÇMA) (Multiple Correspondence Analysis)**

Nominal-kategorik veriler arasında bulunan ilişkilerin yapısını ve aralarındaki olası örüntüleri iki boyutlu bir düzlemde göstermeye yarayan bir veri analizi tekniğidir. Mütekabiliyet Analizinin (MA) ikiden fazla değişkenli, büyük veri setlerine uygulanması ihtiyacına karşılık verir. ÇMA, 60'lı yıllarda matematikçi ve dilbilimci Jean-Paul Benzécri'nin çalışmaları ile şekillenmiş, 80'lerde hakkındaki araştırmaların İngilizceye çevrilmeye başlanması ve Fransız sosyolog Pierre Bourdieu'nün makalelerinde bu yönteme yer vermesi ile bu alandaki çalışma ve yayınlar hızla artmıştır.

### 5.1. Terimlerin Kaynağı Olan Soru ve Veriler

**Kendinizi, hayat tarzı bakımından aşağıda sayacağım üç gruptan hangisinde sayarsınız?**

Modern

Geleneksel Muhafazakâr

Dindar Muhafazakâr

**Hepimiz Türkiye Cumhuriyeti vatandaşıyız, ama değişik etnik kökenlerden olabiliriz; Siz kendinizi, kimliğinizi ne olarak biliyorsunuz veya hissediyorsunuz?**

Türk

Kürt

Zaza

Arap

Diğer

**Dindarlık açısından kendinizi aşağıda okuyacaklarımdan hangisiyle tarif edersiniz?**

Dinin gereklerine pek inanmayan biri

İnançlı ama dinin gereklerini pek yerine getiremeyen biri

Dinin gereklerini yerine getirmeye çalışan dindar biri

Dinin tüm gereklerini tam yerine getiren dindar biri

**Kendinizi ait hissettiğiniz dininiz ve mezhebiniz nedir?**

Sünni Müslüman

Alevi Müslüman

Diğer

**Yerleşim Kodu (Örneklemeden gelen veri)**

Kır

Kent

Metropol

**Eşiniz veya siz, sokağa çıkarken başınızı örtüyor musunuz? Nasıl örtüyorsunuz?**

Örtünmüyor

Başörtüsü

Türban

Çarşaf

Bekâr erkek

**Ekonomik sınıflar (Hanedeki kişi sayısı, hane geliri ve otomobil sahipliği kullanılarak hesaplanıyor)**

Alt sınıf

Alt orta sınıf

Yeni orta sınıf

Üst sınıf