

# seçim'07

## sandığın içindeki ne belirledi?

**22 temmuz 2007**  
**seçim analizi**  
**Bekir Ağırdir**

**bu yazı dizisi 25-28 Temmuz tarihlerinde**  
**RADİKAL Gazetesinde yayınlanmıştır**



## SANDIĞIN İÇİNDEKİNİ NE BELİRLEDİ?

### SANDIĞIN İÇİNDEKİNİ NE BELİRLEDİ (1).....2

1. Nasıl yaptık? ..... 2
2. Seçmenin tercihini ne belirliyor? ..... 2
3. Partilerinin iktidar olacağına inanıyorlar mı? ..... 3
4. Seçmenin alternatif partisi..... 3
5. Asla oy vermem denilen parti ..... 4
6. AKP iktidarını değerlendirme ..... 6
7. AKP reformcu mu, irticacı mı? ..... 7
8. Seçmen tercihi ..... 8

### SANDIĞIN İÇİNDEKİNİ NE BELİRLEDİ (2).....9

1. Tercihler ne zaman belirlendi? ..... 9
2. *AKP oyu kimlerden*.....10
3. *2002 Seçimlerinden bu yana oy kaymaları*.....13
4. *Demokratik Değerlerle ilgili değerlendirme*.....13

### SANDIĞIN İÇİNDEKİNİ NE BELİRLEDİ (3)..... 17

1. CHP oyları kimlerden?.....17
2. CHP' de sorun liderden çok daha derin ve karmaşık .....20
3. MHP Seçmeni Kimler?.....21
4. Aile değerlerine bakış.....23
5. Yabancı Sermayeye Bakış.....25
6. SONUÇ .....26



## SANDIĞIN İÇİNDEKİNİ NE BELİRLEDİ? (1)

Seçimlerin hemen ertesi gün, hala birçok insan bu ülke seçmeninin kararının ne olduğunu anlamaya ve yorumlamaya çalışıyor. Yaptığımız araştırmaların temel bulgusu teyit edildiğine göre, hemen bugün somut bazı ipuçlarını yazmamız mümkün. Daha sonra, çok daha uzun, Türkiye seçmeni profili yazacağız ve kitap olarak yayınlayacağız. Dikkatli ve meraklı okurlar ise, bugünden web sitemizde ([www.konda.com.tr](http://www.konda.com.tr)) bir özet raporu edinebilirler. En azından yöntem ve örneklem açıklamalarımızın dikkatle inceleneceğini, bilimsel metotlar yerine “bu halkı tanırmacı” , “benim sezgilerim daha doğrudurcu” bilim ve medya dünyamızın kanaat önderlerine yararlı olacağını, bizim de yapılacak bilimsel eleştiri ve katkılardan fazlasıyla mutlu olacağımızı belirtmeliyiz.

### 1. Nasıl yaptık?

KONDA, seçimler öncesi 8 araştırma yaptı. Siyasi tercihlerin dışında, her hafta farklı bir tema etrafında (bazı temalar 2 ve daha çok haftalarda tekrarlandı) sorular sorduk. Seçmenler, siyasi tercihleri yanı sıra, bireysel yaşamları ile ilgili sorunları, umutları, beklentileri; ülke yaşamı için sorunları, umutları, beklentileri; Avrupa Birliği, Küreselleşme, yabancı sermaye, aile değerleri ve bireysel özgürlükler, devlet hayatı ve demokrasi, Cumhurbaşkanlığı sürecinde yaşananlar gibi temalar etrafında oluşturulmuş sorulara cevaplar alındı.

Tüm bu araştırmalar aynı örneklem metodu ile farklı haftalarda yapıldı. Örneklem metodu aynı olduğu içinde, farklı haftaların cevaplarını verenler farklı Ahmetler, Mehmetler olmasına karşın, bu metotla Ahmetgillerin, Mehmetgillerin kanaatlerini öğrendiğimizi düşünerek, bu genel analizleri yazıyoruz.

### 2. Seçmenin tercihini ne belirliyor?

Türkiye seçmeni, oy tercihini belirlerken, daha çok içinde bulunduğu ekonomik koşullardan ve ülkenin genel ekonomik durumundan yola çıkarak karar vermektedir. Sözü ettiğimiz sekiz araştırmanın ikisinde bu tema etrafında sorular sorulmuş ve bu bulguya ulaşılmıştır. Demokrasi ve laiklikle ilgili kaygıları oy tercihinde nispeten daha az yer tutmaktadır. Seçmenlere, oy verecekleri partiyi belirlerken, hangi 2 faktörü dikkate aldıkları sorulduğunda, “ekonomik durum ve beklentiler” (%78,3) ile yolsuzluk meselesi (%38,9) diğer faktörlere göre en çok önemsenenlerdir. Daha sonra sırasıyla asayiş problemleri (%14,7), demokrasiye yönelik kaygıları (%13,9) ve laikliğe yönelik kaygılar (%10,3) söylenmiştir.

Bu, “seçmenin demokrasi ve laiklik duyarlılığı yoktur” anlamına gelmemektedir.



Nitekim başka haftalarda sorulan demokrasi, özgürlükler ve "diğerlerine bakış" gibi konular etrafındaki sorularda, oldukça barışçı ve hoşgörölü yaklaşmaktadır. Fakat seçmenin günlük ekonomik ve iş/işsizlik gibi sorunlarındaki durumu, algılarını, beklentilerini ve tercihlerini doğrudan etkilemektedir.

Parti tercihinin neyin etkilediđi sorulduğunda, %41,8 seçmen, oy vereceđi partinin görüşüne en yakın parti olduğunu söylemektedir. Daha sonra %27,8 oranında "partisinin politikalarını beğendiđini" ve %12,7 oranında "hep o partiye oy verdiđini" söylemektedir.

Parti yandaşları üzerinden bu soruya cevaplara baktığımızda, AKP'lilerin % 77'si parti politikasını beğendiđi veya görüşüne yakın bulduđu için destekliyor. Parti politikası beğenildiđi için en çok destek alan parti, % 36,1 ile AKP. DTP (% 61) ve CHP (% 50) destekçileri bu partileri kendi görüşlerine yakın olduđu için destekliyor. Genç Parti, "bir kez de bunu desteklemek istiyorum" diyenlerin partisi. Böyle diyenlerin % 30,4'ü GP'yi destekliyor ve GP aldıđı oyun % 29,4'ünü böyle düşünenlerden alıyor. DP destekçilerinin % 23'ü oyunu, hep bu partiyi desteklediđi için veriyor. Bu anlamda en duygusal davrananlar DP'liler. "Mevcutlar arasında en az kötü parti bu" diyerek destek verenlerin dağılımı, oy dağılımına oldukça benzer. Hâlbuki bu kez de bunu denemek istiyorum diyenler daha çok GP'ye (% 30,43) MHP'ye (% 22,46) ve CHP'ye (% 21,01) oy vermek niyetinde. Parti politikasını beğenerek parti tercihi yapanların çođu (% 67,13) AKP'yi destekliyor.

### **3. Partilerinin iktidar olacağına inanıyorlar mı?**

Seçmenlere, oy verdikleri partinin iktidar umudunu test etmek için sorduğumuzda, seçmenlerin kayda değer bir çoğunluğu AKP' nin en yüksek oyu alacağı fikrindedirler (% 62,8). Daha sonra ise CHP söylenmiştir (% 9,4)

Bu cevapları parti yandaşlığı üzerinden incelediğimizde, ilginç bir sonuç çıkmaktadır. AKP seçmenlerinin % 91' i partilerinin en yüksek oyu alacağına inanırken, CHP seçmenlerinin yalnızca % 45,8' i partisinin en yüksek oyu alacağını, % 34,7' si AKP' nin birinci olacağını söylemişlerdir.

Görüldüğü gibi, CHP seçmenleri bile oy verirken partisinin iktidar umudunu görmemekte, AKP iktidarının devamını doğal bulmaktadır.

### **4. Seçmenin alternatif partisi**

Bu tip araştırmaların çoğunda tercih yanında, ikinci seçeneklerinin ne olduđu sorulur. Bu soru ile kararsızlık varsa kim ile kim arasında olduđu, ikinci bir seçeneđinin olup olmadıđı anlaşılmaya çalışılır. Biz de araştırmamızda seçmenlere sorduğumuz bu soru da yine bilinen



ya da varsayılan ezberlerin dışında sonuçlara ulaştık. AKP' lilerin % 28,3 'ü bu durumda oy kullanmayacaklarını söylerken, 2. partileri MHP ve diğer küçük partilerdir.

CHP' lilerin % 18,8' i de bu durumda oy kullanmayacaklarını söylemektedirler. 2. partileri yine MHP ve diğer küçük partilerdir. DP' lilerin 2. partisi MHP, MHP' lilerin 2. partisi DP ve AKP, GP' lilerin 2. partisi CHP' dir. Görüldüğü gibi 2. partisi sorusunda, dört önemli nokta ortaya çıkmaktadır.

Birincisi, seçmenin önemli bir kısmı partisine sadıktır, ağırlıklı olarak "partisi yoksa oy kullanmayacağını" söylemektedir.

İkinci nokta, ağırlıklı olarak 2. parti MHP ve AKP' dir. Her iki partinin de geniş bir seçmen tabanına hitap etmekte oldukları görülmektedir.

Üçüncüsü, seçim sonrası basın toplantısında bile liderinin sosyal demokrat olduğunu söylediği CHP, seçmenin önemli bir kısmının gözünde MHP ve GP ile alternatif görülmektedir.

Dördüncüsü de, hiçbir partinin tabanında bir diğerinin oy oranını çok radikal biçimde değiştirecek bir oy kayma potansiyeli görülmemektedir.

## 5. Asla oy vermem denilen parti

Deneklerin, "Asla/hiç bir şartta oy vermem dediğiniz partiler hangisidir?" sorusuna verdikleri cevaplar da yine ilginç bir bulgu vardır. Bu soru da yine seçim öncesi kamuoyunda yaygın olarak tartışılan kutuplaşmayı ortaya çıkarmak amacıyla sorulmuştu.

Seçmen en yüksek oranda, "asla oymeyeceği parti" olarak %41 oranında CHP' yi söylemektedir. Daha sonra sırasıyla, %28,6 AKP, %16,4 DTP, %14,8 MHP söylenmiştir.

Bu bulgu, daha önce değindiğimiz 2 noktayı tekrar teyit etmektedir. Birincisi, kararsızların dağılımı sorunu etrafında kamuoyunda yürütülen tartışma ve "AKP yandaşları ve karşıtları " kabulü doğru değildir, ikincisi partilerin tabanında bir diğerinin oy oranını ciddi biçimde kayış potansiyeli yoktur, çünkü seçmen tercihleri konusunda nettir.

Seçmenlere, ülkenin ve bireysel hayatlarının sorunları, en acil sorunları, kaygıları, umutları gibi bir tema etrafında çeşitli sorular soruldu. Bunlara daha sonra da değineceğiz, bu noktada yalnızca aynı soruların hemen arkasından sorulan, "bu tanımladığınız sorunları hangi parti çözer?" , "çözüm için başka partiye ihtiyaç var mı?" , "çözüm için yeni siyasi lidere ihtiyaç var mı?" sorularını analiz etmeye çalışacağız.



Seçmenlerin %39,1' i hiçbir partinin en acil sorunlar olarak görülen sorunları çözemeyeceğini düşünmektedir. Yine de en yüksek oranda %33,3 AKP, %11,3 CHP, %8,7 MHP demiştir. Bu oranlar aynı zamanda anılan partilerin çekirdek oyu olarak da kabul edilebilir.

Seçmenin %32,8' i "yeni partiye ihtiyaç olduğunu" söylemiştir. (Tablo1) Tablodan görüldüğü gibi bu ihtiyacı en derin hisseden seçmen AKP dışındaki partilerin seçmenleridir.

**( Tablo 1) Bu sorunları çözebilmek için yeni partiye ihtiyaç var mı?**

Oy Vereceği Parti	Evet	Hayır	Toplam
AKP	11,9	88,1	100,0
CHP	34,8	65,2	100,0
DP (DYP)	34,5	65,5	100,0
GP	40,6	59,4	100,0
MHP	29,4	70,6	100,0
Kararsız	47,8	52,2	100,0
Diğer	30,0	70,0	100,0
Bağımsız Adaylar	63,7	36,3	100,0
hb-oy kul.	47,0	53,0	100,0
Toplam	30,4	69,6	100,0

Görüldüğü gibi AKP yandaşları dışındaki hemen tüm seçmenler buldukları yerde biraz da kerhen bulunmakta ve yeni parti ihtiyacının altını çizmektedir. Aynı şekilde seçmenlere, "acil sorunların çözümü için yeni lidere ihtiyaç" olup olmadığı sorulmuş ve seçmenlerin %41,8' i yeni lider talebini dillendirmiştir. (Tablo2) Lider talebi yeni parti talebinden daha yüksek görülmektedir.

Parti yandaşları açısından aynı sorunun cevaplarına bakıldığında, en yüksek oranda yeni lider talebi sırasıyla, Bağımsız aday yandaşlarınca (%61,2) ve CHP yandaşlarınca (%59,6) söylenmektedir. CHP seçmenlerinin, oylarını verdikleri partinin nerede durduğunu, neyi temsil ettiğini, neyi temsil etmesi gerektiğini bildikleri bu iki tabloda da çok açık görülmektedir.



**(Tablo 2) Bu sorunları çözebilmek için yeni lidere İhtiyaç var mı?**

Oy Vereceği Parti	Evet	Hayır	Toplam
AKP	15,6	84,4	100,0
CHP	59,6	40,4	100,0
DP (DYP)	56,3	43,7	100,0
GP	53,8	46,2	100,0
MHP	42,9	57,1	100,0
Kararsız	61,7	38,3	100,0
Diğer	46,3	53,8	100,0
Bağımsız Adaylar	61,2	38,8	100,0
hb-oy kul.	56,9	43,1	100,0
Toplam	41,8	58,2	100,0

Buraya kadar not ettiğimiz cevaplara ve bulgulara baktığımızda, bizce şunları söylemek mümkündür: Seçmen, var olan seçeneklerin içinden birisini seçmektedir. Seçtiği ile ilgili oldukça net bir kanaati, tercihi ve eleştirileri vardır.

## 6. AKP iktidarını değerlendirme

Seçmenlerin % 42,7' si ekonomik durumun iyiye, % 30,1' i ise kötüye gittiğini düşünmektedir. AKP seçmenlerinin % 80,1' i iyileşti derken CHP-DSP seçmenlerinin % 68,2' si kötüleşti cevabı vermişlerdir..

Yolsuzlukla mücadelede, seçmenin % 39,8' i durumun iyileştiğini, % 26,4' ü kötüleştiğini düşünüyor. AKP seçmenlerinin % 74,3' ü iyileşti derken CHP-DSP seçmenlerinin % 63,3' ü kötüleşti diyor.

Can güvenliği ve işsizlik ise genel olarak "kötüleştiği" düşünülen alanlar. Can güvenliğinin kötüleştiği genel olarak % 33, oranında söylenirken, AKP' li seçmenlerin % 58,9' u iyileştiğini, CHP' li seçmenlerin % 66,7' si kötüleştiğini düşünüyor.

İşsizlikle mücadele ise AKP iktidarının en başarısız olduğu düşünülen alan. İşsizliğin kötüleştiğini düşünenler genelde % 37,4 oranında.

Yukarıdaki soruların tümünde iktidardan yana ya da durumun iyileştiği yolunda olumlu görüş bildirenler ile tersini düşünenler arasında oranlar farklı farklı olsa da, çok net olan görüntü, tüm



diğer parti seçmenleri ile AKP seçmenleri arasında geçmiş 5 yılı değerlendirmede tam tersi algı ve tutum olmuştur.

Genel üzerinden bakıldığında, Türkiye seçmeni, seçim öncesinde son beş yılı ve dolayısıyla AKP iktidarını değerlendirirken, asayiş ve can güvenliği sorununun büyümesine dikkat çekmekle beraber, ülkenin genel durumunda düzelme olduğu kanısındadır. Gelecek beklentisi de bu yoldadır. Kişisel yaşamında sorunlarının ağırlığının altını çizmekle beraber, ülkenin genel gidişatındaki iyileşmenin kendisi ve ailesine yansıtacağı günü ummakta ve beklemektedir.

## 7. AKP reformcu mu, irticacı mı?

AKP' nin seçmenin gözünden, esas olarak nasıl algılandığını ve nasıl bir konuma yerleştirildiğini anlamaya yönelik olarak deneklere bir birinin tam zıttı 2 soru sorulmuştur:

“AKP İktidarı döneminde bazı alanlarda çok önemli ve yararlı reformlar/yenilikler/yasal değişiklikler yapılmıştır iddialarını doğru mu, yanlış mı buluyorsunuz?”

“AKP İktidarı döneminde irticanın/gericiliğin arttığı iddialarını doğru mu yanlış mı buluyorsunuz?”

Bu iki soru, yapılan 6 araştırmada da aynen sorulmuş, bu amaçla araştırma metodumuz ve örneklem metodumuzun hataları olup olmadığı test edilmek amacıyla da kullanılmıştır. Çünkü bu iki sorunun cevapları günlük bir olay ile fikir ve kanaat değişmesine yol açmayan daha temel karakteristiği ve yargıyı ortaya koyan cevaplar olduğu düşünülmüştür. (Tablo3, Tablo4)

<b>(Tablo3) AKP Döneminde önemli reformlar yapılmıştır.</b>	<b>19,05,07 (1)</b>	<b>19,05,07 (2)</b>	<b>10,06,07</b>	<b>01,07,07 (1)</b>	<b>01,07,07 (2)</b>	<b>08,07,07</b>
	<b>%</b>	<b>%</b>	<b>%</b>	<b>%</b>	<b>%</b>	<b>%</b>
Evet, Doğru Buluyorum	48,8	48,5	43,3	51,2	46,3	54,1
Bazı durumlarda evet			20,1			
Hayır, Yanlış Buluyorum	32,0	34,3	26,2	37,6	38,0	37,2
Fikri Yok	19,2	17,3	10,4	11,2	15,7	8,7
<b>Toplam</b>	<b>100,0</b>	<b>100,0</b>	<b>100,0</b>	<b>100,0</b>	<b>100,0</b>	<b>100,0</b>





<b>(Tablo4) AKP Döneminde irtica arttı mı artmadı mı?</b>	<b>03,02,07</b>	<b>19,05,07 (1)</b>	<b>19,05,07 (2)</b>	<b>10,06,07</b>	<b>01,07,07 (1)</b>	<b>01,07,07 (2)</b>	<b>08,07,07</b>
	<b>%</b>	<b>%</b>	<b>%</b>	<b>%</b>	<b>%</b>	<b>%</b>	<b>%</b>
Evet Arttı	37,4	31,4	33,0	27,4	33,9	33,7	33,3
Hayır Artmadı	33,1	44,5	45,0	48,5	51,4	49,8	53,6
Artması Artmaması Önemli Değil	4,5			10,6			
Fikri Yok	25,0	24,1	22,1	13,5	14,7	16,4	13,0
<b>Toplam</b>	<b>100,0</b>	<b>100,0</b>	<b>100,0</b>	<b>100,0</b>	<b>100,0</b>	<b>100,0</b>	<b>100,0</b>

Genel eğilim, farklı yüzdelerle de olsa temel karakterini korumaktadır. Seçmenin %45-50 oranındaki kısmı AKP 'yi reformcu bulurken, %33-38 oranındaki kısmı bunu yanlış bulmaktadır. Buna karşılık, AKP döneminde irticanın arttığını düşünenler veya karşı çıkanlar tam tersi oranlarda seyretmektedir.

Bizce bu fotoğraf, seçmenlerin politize olduğunu, bir karar ve tercihleri olduğunu ve bu nedenle de seçim sürecinde karar değiştirme olasılığının düşüklüğünü göstermektedir.

## **8. Seçmen tercihi**

Seçmen sandık başında oy pusulasında var olan seçenekler arasında beklentilerine tam örtüşmese bile kendisine ve sorunlarına en yakın olduğunu hissettiği bir adaya mühür basmayı düşünmektedir. Dolayısıyla, AKP' nin tüm politikalarını veya iddia edilen niyetlerini onayladığı için değil, hala yaşamakta olduğu sorunlarının nedeni gördüğü var olan sistemin değişme talebiyle hareket etmektedir. Esas karakteri bu talep olduğu için, beceriyle "sisteme muhalif" rolünü sürdürmekte olan AKP, iktidar partisi olmasına rağmen, genel ve daha sonraki yerel seçimlerdeki oy oranına göre oyunu artırma eğilimini sürdürmektedir.



## SANDIĞIN İÇİNDEKİNİ NE BELİRLEDİ (2)

Bu bölümdeki partiler ve partilerin seçmen profillerinde 14-15 Temmuz günlerinde yapılan araştırmanın verileri kullanılmıştır. Çünkü seçime en yakın gündeki fotoğrafın daha belirgin görüntü verdiğini düşündük. Tablolardan bazılarında “kararsızlar” ve “hiçbiri, oy vermeyeceğim” cevapları çıkarılmış ve tablo rakamları kendi iç dengesinde yeniden hesaplanmış, bazı tablolarda ise, “hiçbiri, oy vermeyeceğim” cevaplarını verenlerin, seçimlere bilinçli olarak katılmayan ve oy kullanmayanların profilini vereceği düşünülerek korunmuştur. Bu durumda, okuyucular parti yandaşlarının analizlerini, parti tercihini net olarak söyleyenler üzerinden hesaplandığını ve gösterdiğini dikkate almalıdırlar.

### 1. Tercihler ne zaman belirlendi?

KONDA, Eylül 2006 yılında yaptığı “toplumsal yapımız-Biz Kimiz” araştırmasında, siyasi tercihlerin dağılımında çıkan sonuç AKP %45, CHP %20, MHP %15. Seçim araştırmalarını yaptığımız serinin ilkinde bulduğumuz oranlar da AKP %46, CHP %19, MHP %13 idi. Yine 02.02.2007 tarihli araştırmamızda DSP %2,2, ANAP %3,6, DYP %6,1 idi.

Bu rakamların çok önemli ve kamuoyundaki genel kanaatteki ezberi bozacak gösterdikleri var:

Birincisi, AKP oyu, Genelkurmay Bildirisine tepki olarak oluşmuş değil. Meseleyi Genelkurmay-AKP çekişmesi içinden görmek gerçeklerden üretilmiş bir bakış açısı değil. Aksine toplumun Genelkurmay’ ın Irak konusundaki uyarıları sonrasında bu sorun etrafındaki kanaatin nasıl değiştiğine değineceğiz. Fakat seçmen, dün de değindiğimiz ekonomik dürtülerle kararını daha önceden vermiş idi.

İkinci önemli bulgu, DSP ittifakı sanıldığı gibi CHP’ ye özel bir katkı sağlamadı. Aynı araştırmada sorulan “partiniz hangi parti ile ittifak yapmalıdır” sorusunda DSP yandaşlarının %60’ ı CHP derken, %40’ ı başka partiler söylemişlerdir. Yani sanıldığı gibi CHP-DSP ittifakı matematik toplamalarına ulaşamamıştır, kaldı ki bunu beklemek de yanlıştır.

Üçüncü önemli bulgu DYP-ANAP ittifakı konusundadır. Yukarıdaki rakamlardan görüldüğü gibi DYP ittifak öncesi şimdiki oyundan da yukarıda idi. İttifak gerçekleştiği hafta sonrasında yaptığımız 19.05.2007 tarihli araştırmada, DYP-ANAP oyu %3,6 idi. Yani ittifak oyu artırmamış, aksine düşürmüştü. Daha sonraki gelişmelerde DP oyunun bir daha hiç yükselmemesine veya eski oyuna dönmemesine yol açtı. Kaldı ki 2 Şubat araştırmamızda ANAP yandaşlarının %48, DYP yandaşlarının yalnızca %30’ u bir diğeriyle ittifak yapılırsa barajı geçebilecekleri umudunda olduklarını söylemişti. DP’ nin beklenenin altında oy almasının nedeni, ittifak hamlesinin başarısızlığı değil bizzatihi ittifakın kendisi olduğu bu göstergelerle de kanıtlanmaktadır.



Bu bulgular bir kez daha gösteriyor ki, seçmenin partiler ve liderler hakkında, genel geçer olmayan net kanaatleri var. Dolayısıyla, masa başında yapılan siyaset mühendislikleri, halkı dikkate almadıkça gerçek hayatta başarılı olma şansına sahip değil. Kamuoyu ve kanaat önderlerinin, halk adına halka yakıştırdıkları bir çok tanımlamanın bu seçim sürecindeki ittifak analizlerinin ve önerilerinin ne kadar gerçeklerden irak olduğunun da kanıtı bizce. Dolayısıyla kamuoyunda şimdi de çokça konuşulan "merkez" , "merkez sağ" , "merkez sol" kavramlarının pratik ifadelerinin ne olduğunu, ne ifade ettiğini yeniden tanımlamadan, değişen yaşamın ritmi içinde bu ifadelerin bizzat kendilerindeki değişimin ne olduğunu anlamaya çalışmadan yapılan siyasi mühendislik çalışmaları, korkarız yakın gelecekte de bir kez daha hüsrana uğrayacaktır.

## 2. AKP oyu kimlerden

Bu seçimlerdeki önemli göstergelerden birincisinin AKP' nin toplumun tüm demografik kümelerinden, toplumun ne kadar farklı kesimlerinden önemli miktarda oy alışı olduğunu söylemiştik. Biraz daha yakından bakar isek, bu bulguyu rakamlarla da görebiliriz.

Yandaki grafiklerde (tablo 1-2-3-4-5), partilerin cinsiyet, yaş, gelir, eğitim ve hane halkı kişi sayılarına göre oy dağılımları görülmektedir

	AKP	CHP	MHP	DP	GP	BAĞ	DiĞ	Toplam
Kadın	51	21	12	5	4	6	3	100
Erkek	45	19	16	5	4	7	3	100
Toplam	48	19	14	5	4	6	3	100

	AKP	CHP	MHP	DP	GP	BAĞ	DiĞ	Toplam
18-28 Yaş	45	18	18	5	4	6	3	100
29-43 Yaş	49	19	15	4	4	6	2	100
44+ Yaş	49	21	10	6	4	6	3	100
Toplam	48	19	14	5	4	6	3	100



	<b>AKP</b>	<b>CHP</b>	<b>MHP</b>	<b>DP</b>	<b>GP</b>	<b>BAĞ</b>	<b>DiĞ</b>	<b>Toplam</b>
Ortaokul altı	55	14	5	4	12	7	3	100
Lise Mezunu	37	25	6	5	19	4	3	100
üniversite	24	42	5	1	17	7	4	100
Toplam	48	19	5	4	14	6	3	100

	<b>AKP</b>	<b>CHP</b>	<b>MHP</b>	<b>DP</b>	<b>GP</b>	<b>BAĞ</b>	<b>DiĞ</b>	<b>Toplam</b>
1-2 Kişi	49	25	13	3	4	2	3	100
3-5 Kişi	45	22	15	5	5	5	3	100
6-9 Kişi	52	11	15	7	2	12	2	100
9 Kişi+	64	6	6	5	1	16	2	100
Toplam	48	19	14	5	4	6	3	100

	<b>AKP</b>	<b>CHP</b>	<b>MHP</b>	<b>DP</b>	<b>GP</b>	<b>BAĞ</b>	<b>DiĞ</b>	<b>Toplam</b>
1.dilim, yoksul	55	8	10	6	4	14	2	100
2.dilim	54	15	13	5	4	6	3	100
3.dilim, orta gelir	43	22	16	6	4	5	3	100
4.dilim	35	33	14	4	4	6	4	100
5.dilim, zengin	23	50	17	3	0	0	7	100
Toplam	48	19	14	5	4	6	3	100

AKP oylarının demografik verilere göre dağılımlarını özetlersek:

- Erkeklerin %45' sinin oyunu alırken, kadınların %51' nin oyunu almıştır.
- 28 yaş altı seçmenin %45' i, 28-44 yaş grubunun %49' u ve 44 yaş üstü grubun %49' unun oyunu almıştır.
- Ortaokul ve altı eğitimlilerin %55' inin, lise eğitimlilerin %37' sinin, üniversite ve yüksek eğitimlilerin %24' ünün oyunu almıştır.
- Hanedeki kişi sayısının 1-2 kişi olduğu seçmenlerin %49' unun, 3-5 kişi olduğu seçmenlerin %45' inin, 6-8 kişi olduğu seçmenlerin %52' sinin, 9 kişiden fazla olduğu seçmenlerin %64' ünün oyunu almıştır.
- Hane gelirinin en düşük olduğu en yoksul dilimdeki seçmenlerin %55' inin, 2. gelir dilimindeki seçmenlerin %54' ünün, orta gelir dilimindeki seçmenlerin %43' ünün, orta üstü 4. gelir dilimindeki seçmenlerin %35' inin ve en yüksek gelir dilimindekilerin



%23' ünün oyunu almıştır. (Gelir dilimlerinde, araştırmalarımız sırasında 300 TL altı, 301-700 TL, 701-1200TL, 1201-3000 TL ve 3001 TL üstü kullanılmıştır.)

Bu rakamlar ve grafiklerin ana karakteri, AKP' nin görece demografik kümelerin en alt, en yoksul ve en yoksun gruplarından daha yüksek oy aldığıdır. Yani mağdurların tercihi AKP' dir.

Dünkü, "seçme oy verme tercihini nasıl yapıyor?" bulguları ile beraber bakınca, seçmenin somut ekonomik problemleri ve taleplerinden yola çıkarak düşündüğünü de hatırlarsak, bu seçimin iddia edildiği gibi laiklik-anti laiklik eksenini üzerinden değil mağduriyet eksenini üzerinden geliştiğini görmemiz gerekir.

Kadınların daha fazla tercih ettiği partinin AKP olmasında, birçok neden, faktör olduğu açıktır. Ayrı bir araştırma ile de test edilmeye çalışılacaktır ama genel muhafazakarlık karakteri üzerinden bakıldığında ve muhafazakarlık aynı zamanda milliyetçilik yükseliyor tartışmaları da hatırlandığında acaba şu unsur ne kadar önemlidir:

Dünyada ve ülkemizde de genel olarak değişen yaşamın ritmi, modernizasyon sürecinin geldiği nokta da insanlar eğitim gibi, gelir gibi, sosyal güvenlik gibi yoksulluk ve yoksunluk seviyelerine bağlı olarak, yeni yaşamın karşısında kendilerini ne kadar güçlü veya güçsüz hissetmektedirler? Bireyler bu soruya üretebildikleri cevapların içinde din veya milliyetçilik gibi bazı duygulara bağlanarak mı bu modern dünyanın sorunlarıyla baş etmeye çalışmaktadırlar? Ülkemizdeki temel yönetim sorunları, asayiş sorunları, hızla yayılmakta olan uyuşturucu kullanımı gibi sorunların karşısında biraz da ahlaki kaygılarla dini değerlere önem vermektedirler. Bu kadar kuran kursu, din dersi eğitimi talebi gerçekte, insanların modern dünyanın sorunları ve ürettiği ahlak problemine cevap olarak mı yükselmektedir yoksa yalnızca ülkemizdeki laik-anti laik çatışması olduğu varsayılan gerilimden mi beslenmektedir? Acaba anneler, çocuklarının uyuşturucu, alkol, fuhuş, işine özen, namusluluk, dürüstlük gibi meselelerde hem yozlaşmanın hem de ülkemizde çok ciddi boyutlara gelmiş olan "hukuksuzluk" sorununun karşısında dini referanslardan mı güç almaya çalışmaktadırlar? Ülkemizde evrensel insan hakları temelli ama etkin bir hukuk sisteminin sözünü ettiğimiz ahlak problemlerine cevap üreteceğini öne çıkaracak bir parti seçmenin bu taleplerine cevap üretmiş olmaz mı? Ya da meydanlarda darağacı taleplerinin, savaş taleplerinin dillendirildiği bir seçim sürecinde, anneler ölümden değil yaşamdan yana oy kullanmış olabilirler mi? Kuşkusuz bu faktörlerin hangisinin ne kadar bu tercihlerde rol oynadığını bilemiyoruz, yine de her birinin farklı oranlarda ve dozlarda da etkili olduğunu düşünüyoruz. Kamuoyunda milliyetçilik yükseliyor değerlendirmelerinde de, bu sorunlar yanı sıra "sorunlarını dikkate alan, çözüm



arayan bir yönetim iradesi talebi ne kadar rol oynamaktadır” sorusu da bizce aynı şekilde ayrı bir araştırmaya değerdir.

### 3. 2002 Seçimlerinden bu yana oy kaymaları

Tablo1’ de partilerin 2007 seçimlerindeki seçmenlerini 100 kabul ederek yapılmış oy kaymaları görülmektedir. AKP’ ye verilen her 100 seçmen oyun 75’ i 2002’ den taşınmaktadır.

AKP’ nin şimdiki oylarının yeni kaynakları arasında %12 oranıyla ilk kez oy kullanan seçmenler olduğu görülmektedir. Daha sonra sırasıyla, 2002’ deki diğer parti yandaşlarından %5, MHP yandaşlarından %3, DYP yandaşlarından %2 oy almıştır.

2002 Seçim	2007 Seçim							
	AKP	CHP	MHP	DP	GP	BAĞ	DİĞ	Toplam
AKP	75	6	19	16	26	15	29	44
CHP	1	64	3	3	9	6	7	14
DYP	2	1	2	45	2	1	1	4
DEHAP	1	0	0	0	0	28	3	2
GP	1	2	2	2	25	0	0	2
MHP	3	2	52	9	4	0	1	10
Diğer P	5	9	3	15	9	35	44	9
Yaşı T-Oy K-Boş	12	16	19	11	25	15	15	15
Toplam	100	100	100	100	100	100	100	100

Aynı tabloya tersten baktığımızda, yani 2002’ deki her 100 AKP seçmeni şimdi ne yaptı olarak soruyu sorduğumuzda, AKP seçmeninin %83’ ü aynı tercihinde dururken, %6’ sı MHP’ ye, diğerleri de diğer partilere en fazla %2 olmak üzere kaymıştır.

### 4. Demokratik Değerlerle ilgili değerlendirme

Araştırmalar dizisinin bir haftasında, seçmenlere demokratik değerlerle ilgili sorular sorduk. Tablo2’ de, genel olarak seçmenin bu sorulara verdiği cevaplar görülmektedir.

Seçmenin %26’ sı bazı hallerde, bazı sorunların çözümü için daha fazla otorite ya da diktatör gerektiği fikrindedir. %17,9’ u duruma bağlı derken, %47,7’ si hayır cevabı vermektedir. Buna benzer şekilde sorulmuş olan, bazı hallerde seçilmiş siyasetçiler yerine askeri rejim gerekir mi sorusuna da %22.9 seçmen evet demiştir.



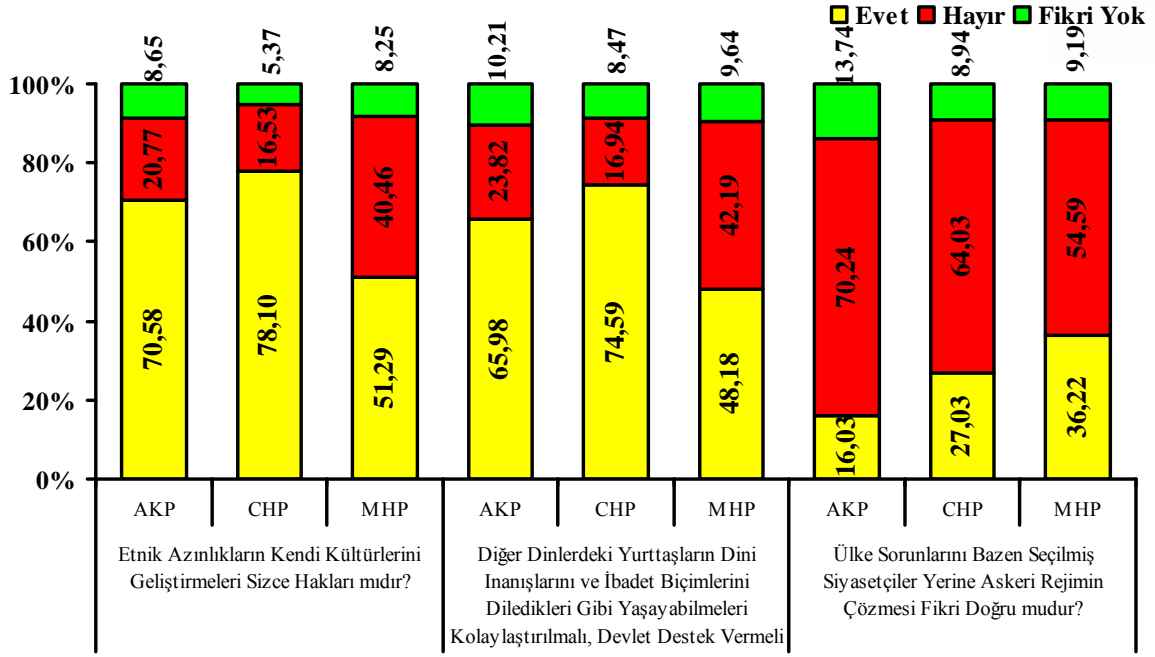
Etnik ve dini azınlıkların veya farklılıkların devlet tarafından desteklenmesi fikrinin de ise seçmen daha demokratik bir tutum takınmakta ve %60' dan yüksek bir oranda evet cevabı vermektedir.

<b>Tablo2</b>	Evet	Duruma Bağlı	Hayır	Fikri Yok	Toplam
Daha fazla otorite ya da bir diktatör şart mıdır?	26,0	17,9	47,7	8,5	100,0
Bazı zamanlarda haklarımız kısıtlanabilir mi?	11,9	19,7	60,0	8,3	100,0
Etnik azınlıkların kendi gelenek ve göreneklerini korumaları hakları mıdır?	68,3	--	22,2	9,5	100,0
Diğer yurttaşlarımızın dini inanışlarını geliştirmelerine devlet destek vermeli mi ?	64,5	--	24,5	11,0	100,0
Bazı hallerde seçilmiş siyasetçiler yerine askeri rejimin çözmesi gerektiği fikrine katılır mısınız?	22,9	--	62,9	14,2	100,0
Sizce seçimlerde baraj uygulaması doğru mudur?	57,2	--	24,6	18,2	100,0
Seçimler özgürlük içinde ve kanunlara uygun gerçekleşiyor mu?	61,1	--	27,5	11,4	100,0

“Kimileri toplumumuzun otoriteye ihtiyacı olduğunu kimileri de daha fazla özgürlüğe ihtiyacımız olduğunu söylüyor. Sizce ülkemizin sorunlarının çözülmesi için daha fazla otorite ya da bir diktatör şart mıdır?” sorusuna cevaben, MHP seçmenlerinin %43.3' ü bu soruya evet cevabı verirken, AKP ve CHP seçmenlerinin %20 dolayındaki bir oranı bu soruya evet diyor.

“Sizce bazı durumlarda veya bazı zamanlarda, toplantı veya miting yapmak, düşündüklerimizi söylemek, yazmak, tartışmak gibi haklarımız kısıtlanabilir mi?” sorusunda en düşük hayır diyerek kısıtlamalara en az karşı çıkan seçmenler %54.9 oranıyla AKP yandaşları. Aynı şekilde kısıtlamaları en yüksek oranda onaylayan %14.9 oranıyla AKP seçmenleri.

## **Grafik6 Demokratik değerlerin parti yandaşlığı üzerinden değerlendirmesi**



Seçmen, “ülkemizde Kürt, Çerkez, Arap gibi etnik azınlıkların kendi gelenek ve göreneklerini korumaları, dillerini kullanmaları, kültürlerini geliştirmeleri sizce hakları mıdır?” sorusuna %68,3 oranında evet cevabını veriyor. Diğer etnik kimliklere en yüksek oranda hoşgörü gösteren parti yandaşları DTP, CHP ve AKP seçmenleridir.

“Sizin dininiz, mezhebiniz dışındaki, Musevi, Süryani, Ortodoks gibi diğer yurttaşlarımızın dini inanışlarını kendi kuralları ve ibadet biçimlerini diledikleri gibi yaşayabilmeleri kolaylaştırılmalı devlet destek vermeli mi vermemeli mi?” sorusuna seçmen %64,5 oranında evet cevabını verirken %24,5 hayır cevabı veriyor.

“Bazen seçimlerle halkın seçtiği siyasetçilerin işe yaramadığı, sorunlarımızı çözemediklerini iddia ediyor. Sizce ülkemizin sorunlarını bazı hallerde seçilmiş siyasetçiler yerine askeri rejimin çözmesi gerektiği fikri doğru mudur?” sorusundaki cevaplarda ise, seçmenin %22,9’ u askeri rejimi doğru buluyor. Görüldüğü gibi daha önceki “diktatör ihtiyacı var mı” sorusundaki evet cevabına yakın bir oran bu soruya da evet diyor. Evet cevabı veren seçmen, en yüksek oranda MHP (%36,2) ve CHP (%27,0) seçmenleri arasında.

Grafik6’ da görüldüğü gibi, daha özgürlükçü ve demokrat olacakları varsayılan CHP seçmenin bazı sorulardaki tersine tercihleri neredeyse MHP’ ye daha yakın durmaktadır.





Yine aynı grafikten görüldüğü gibi demokratik değerler ve tutumlar konusunda, parti yandaşlığı üzerinden bakıldığında CHP ve AKP seçmeni arasında çok net bir ayrışma görülmemektedir. Dolayısıyla sosyal demokrat olduğunu söyleyen ama 301. madde tartışmalarındaki gibi bir çok örneğinde görüldüğü özgürlük karşıtı tavırlar içindeki parti ile seçmeni arasında sorun vardır. Bu bulgu bile, bizce ülkemizdeki siyasi temsildeki soruna ve tıkanmaya işaret etmektedir.



## SANDIĞIN İÇİNDEKİNİ NE BELİRLEDİ (3)

### 1. CHP oyları kimlerden?

Dünkü bölümde AKP oylarının demografik dağılımını yaparken kullandığımız grafikleri hatırlar ve CHP oylarının demografik verilere göre dağılımlarını özetlersek:

- Erkeklerin %19' unun oyunu alırken, kadınların %21' nin oyunu almıştır.
- 28 yaş altı seçmenin %18' i, 28-44 yaş grubunun %19' u ve 44 yaş üstü grubun %21' inin oyunu almıştır.
- Ortaokul ve altı eğitililerin %14' unun, lise eğitililerin %25' inin, üniversite ve yüksek eğitililerin %42' sinin oyunu almıştır.
- Hanedeki kişi sayısının 1-2 kişi olduğu seçmenlerin %25' inin, 3-5 kişi olduğu seçmenlerin %22' sinin, 6-8 kişi olduğu seçmenlerin %11' inin, 9 kişiden fazla olduğu seçmenlerin %6' sının oyunu almıştır.
- Hane gelirinin en düşük olduğu en yoksul dilimdeki seçmenlerin %8' inin, 2. gelir dilimindeki seçmenlerin %15' inin, orta gelir dilimindeki seçmenlerin %22' sinin, orta üstü 4. gelir dilimindeki seçmenlerin %33' ünün ve en yüksek gelir dilimindekilerin %50' sinin oyunu almıştır. (Tekrar hatırlatalım, gelir dilimlerinde, araştırmalarımız sırasında 300 TL altı, 301-700 TL, 701-1200TL, 1201-3000 TL ve 3001 TL üstü kullanılmıştır.)

Yalnızca bu beş bilgi bile CHP' nin probleminin ne olduğunu çok açık göstermektedir. Sol, sosyal demokrat düşüncenin birinci ilkesi ezilenlerin, mağdurların yanında olmaktır. Daha derin analizlere gerek olmaksızın görülmektedir ki CHP modernizasyona katılmış ve kazanmışların bir başka deyişle artık yerleşik olmuşların, sistemin kazananlarının partisi haline gelmiştir.

			AKP	CHP	MHP	BAĞ	DİĞER	Toplam
<b>Tablo1- cinsiyet, yaş, eğitim, parti dağılım (%)</b>								
<b>Kadın</b>	18-28 Yaş	Ortaokul altı	62	10	9	8	12	100
		Lise	36	28	16	3	16	100
		Üniversite	33	43	11	2	11	100
	29-43 Yaş	Ortaokul altı	56	15	12	6	11	100
		Lise	36	35	17	3	9	100
		Üniversite	19	70	7	0	4	100
44+ Yaş	Ortaokul altı	57	15	10	7	11	100	



								100
		Lise	25	38	19	3	16	
Erkek	18-28 Yaş	Üniversite	10	72	7	3	7	100
		Ortaokul altı	54	10	20	6	10	100
	29-43 Yaş	Lise	34	20	26	8	13	100
		Üniversite	27	22	24	10	16	100
		Ortaokul altı	53	13	15	9	10	100
	44+ Yaş	Lise	45	17	19	3	16	100
		Üniversite	29	29	22	9	11	100
		Ortaokul altı	51	18	10	7	14	100
		Lise	41	30	5	5	20	100
		Üniversite	17	55	17	7	5	100

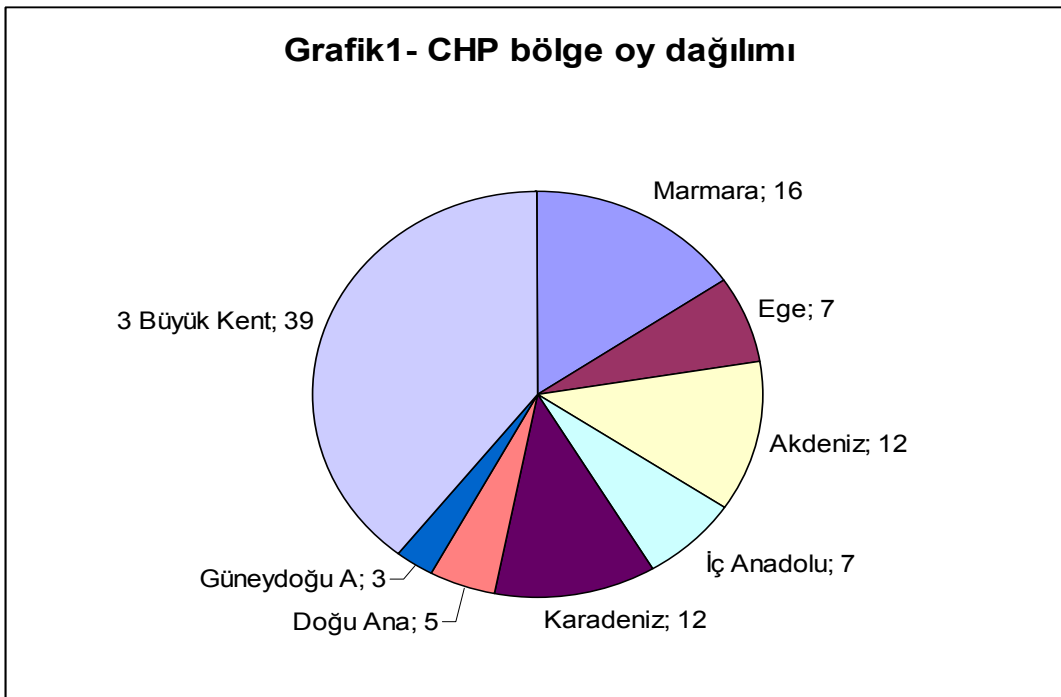
Cinsiyet, yaş, eğitim ve parti tercihi bir arada bakıldığında (tablo1), CHP' nin açmazı daha da net görünmektedir. 44 Yaş üstü üniversite mezunu kadınların %72' si, erkeklerin %55' i CHP seçmenidir. Bu rakamlar, Cumhuriyet mitinglerindeki görüntülerin de açıklamasıdır.

Gençlerin ortaokul ve altı eğitimlilerinden AKP' nin aldığı oy kadınlarda %62' ye ulaşırken, CHP oyu %10' dur. Yine ortaokul altı genç erkeklerde AKP oyu %54, CHP oyu %10 ve MHP oyu %20' dir.

Tablo2, bölgeler oy dağılımı (%)		AKP	CHP	MHP	BAĞ	DiĞER	Toplam
Marmara	Kent	42	21	10	4	23	100
	Kır	36	22	11	0	31	100
Ege	Kent	36	26	19	0	19	100
	Kır	42	16	19	1	23	100
Akdeniz	Kent	36	14	30	4	16	100
	Kır	36	22	23	0	20	100
İç Anadolu	Kent	49	11	15	3	21	100
	Kır	57	7	14	1	22	100
Karadeniz	Kent	32	28	16	6	17	100
	Kır	48	6	6	20	19	100
Doğu Ana	Kent	55	16	8	8	13	100
	Kır	80	5	0	16	0	100
Güneydoğu A	Kent	56	9	3	19	13	100
	Kır	57	4	6	27	6	100
3 Büyük Kent	Kent	39	26	10	4	21	100
	Kır	42	19	12	2	27	100
Toplam		42	21	10	4	23	100

Bölgelere göre oy dağılımında, 3 büyük ilin karakteri net olarak görünebilmesi amacıyla 7 bölge ve 3 büyük il dağılımı kullanılmıştır (Tablo2). Bu tabloda CHP açısından net olarak bir şeyi göstermektedir. CHP kırlarda neredeyse yok olmuş özellikle bazı bölgelerde yok sayılacak seviyelere inmiştir. Örneğin Güneydoğu bölgesinin tümünde yok olurken İç Anadolu bölgesinde ve Akdeniz’ de de MHP’ nin etkisiyle çok küçülmüştür.

CHP oyunun, kendi toplamı içinden bölgeler ve 3 büyük il dağılımına bakıldığında (Grafik1), CHP’ nin büyük kentlere ve Marmara’ ya sıkışmış olduğu görülmektedir.



Güneydoğu Bölgesindeki CHP yok oluşu ise doğrudan Kürt sorununa partinin bakışından kaynaklanmaktadır. Eylül 2006’ da aynı örneklem tekniğiyle yapılan Toplumsal Yapımız araştırmasında, politik tercih dağılımına bugün gerçekleşen tablo ile tümüyle benzer olduğu dikkate alınarak, o araştırmanın bir verisini burada hatırlatmak isteriz. Yurttaşların “hissettikleri etnik kimlik” üzerinden siyasi tercihlerin dağılımı tabloda görülmektedir.



(Tablo3)

<b>Tablo3</b>	AKP	CHP	MHP	DTP	Diğer	Toplam
Türk	48	17	15	1	19	100
Türk Kökenliler*	44	20	14	2	20	100
Kürtler ve Zazalar	36	7	0	46	10	100
Araplar	65	23	5	2	6	100
Genel Tanımlayanlar	49	18	8	2	22	100
Diğer	41	19	10	1	30	100

(\* Yerel Kimlikler, Balkan Kökenliler, Kafkas Kökenliler, Göçmenler, Vb.)

Tablodan görüldüğü gibi Kürt ve Zaza kökenleri yurttaşların oy tercihlerinde CHP %7' ye düşerken AKP oyu %36' dır. CHP' nin sosyal demokrat olduğu bir partinin kimlik probleminde ve demokrasi sorunu etrafındaki tartışmalarda özgürlük karşıtı tutumu, nerdeyse Kürtlerin varlığını kabul etmeyerek "bölge halkı" söylemine dönüşü bu sonucu doğal kılmaktadır.

Bu tablodaki bir başka altı çizilmesi gereken nokta Kürtler ve Zazalar' da DTP oyu %46, AKP oyu %36' dır. Kürt yurttaşların tümünün terörden yana olduklarını iddia eden yaklaşımlara karşılık bu rakam başka bir şey söylemektedir.

## 2. CHP' de sorun liderden çok daha derin ve karmaşık

Tüm bu analizlerin tümünden çıkan temel bir sonuç vardır. CHP bir kesim ya da bölge de zayıflama içinde değil, tümüyle belirli kümelere ve coğrafyaya sıkışmış durumdadır. Bugünlerde yoğun olarak tartışılan bu sorunun çözümü de bazı kadroların değişimiyle sınırlı olarak gerçekleştirilemeyecek kadar kökten değişiklik ihtiyacını göstermektedir.

CHP, tüm vizyonunu ve programını yenileyerek, tüm siyaset tarzını değiştirerek ve örgütü, kadrosunu tümünden yeniden yapılandırarak ancak yeni ve halkın güvenine ulaşabilir bir parti olacaktır.

CHP seçmeni nispeten eğitim, iş, gelir gibi "başarmış" ya da "yerleşmişlerin" partisi haline gelmiş, elitist bir görüntü vermektedir. Kaldı ki seçim sonrası yazılan çizilen ya da parti yetkililerince yapılan açıklamalarda da ana vurgu seçmeni ya da halkı suçlamak üzerinedir.



CHP seçmenlerinin Avrupa Birliği' ne ve Irak' a müdahaleye nasıl baktığı da esas karakteri ile ilgili önemli ipuçları vermektedir. CHP seçmeninin %55' i Irak' a hemen müdahale edilmesinden yanadır, CHP seçmenin %29' u AB üyeliğine kesinlikle karşıdır, CHP seçmeninin %72' si zaten bizi AB' nin üye almayacağına inanmaktadır, CHP seçmeninin yalnızca %26' sı ülkemiz hayatının gelecek 5 yılda daha iyi olacağına %33' ü bireysel hayatlarının daha iyiye gideceğine inanmaktadır.

Dizinin birinci bölümünden tekrarlayalım, CHP seçmeninin yalnızca %65' i ülkenin sorunlarını çözebileceğine, yalnızca %40' ı liderinin bu sorunlar için yeterli olduğuna inanmaktadır.

Bu durumda belki de asıl soru şudur: Nasıl oldu da sol bir parti seçmeninde bu kadar umutsuzluk yaratmayı başardı? Ya da soruyu tersten alalım, bu kadar umutsuz bir seçmen tabanından iktidar nasıl çıkacaktı?

### 3. MHP Seçmeni Kimler?

MHP oylarının demografik verilere göre dağılımlarını özetlersek:

- Erkeklerin %16' sının oyunu alırken, kadınların %12' sinin oyunu almıştır.
- 28 yaş altı seçmenin %18' i, 28-44 yaş grubunun %15' i ve 44 yaş üstü grubun %10' unun oyunu almıştır.
- Ortaokul ve altı eğitimlilerin %5' inin, lise eğitimlilerin %6' sının, üniversite ve yüksek eğitimlilerin %5' inin oyunu almıştır.
- Hanedeki kişi sayısının 1-2 kişi olduğu seçmenlerin %13' ünün, 3-5 kişi olduğu seçmenlerin %15' inin, 6-8 kişi olduğu seçmenlerin %15' inin, 9 kişiden fazla olduğu seçmenlerin %6' sının oyunu almıştır.
- Hane gelirinin en düşük olduğu en yoksul dilimdeki seçmenlerin %10' unun, 2. gelir dilimindeki seçmenlerin %13' ünün, orta gelir dilimindeki seçmenlerin %16' sının, orta üstü 4. gelir dilimindeki seçmenlerin %14' ünün ve en yüksek gelir dilimindekilerin %17' sinin oyunu almıştır.

MHP çok bariz biçimde erkeklerin özellikle genç erkeklerin ve lise mezunlarının partisidir. Bölgeler bazında bakıldığında, gözle görülür biçimde İç Anadolu, Akdeniz ve Ege' de yoğunlaşmaktadır.

MHP ile ilgili ilginç bulgulardan bir tanesi MHP' nin hem AKP hem CHP hem DP seçmeni gözünde oy verebileceği ikinci parti oluşudur. AKP seçmeninin %22' si, CHP seçmeninin %26' sı, DP seçmeninin %32' si, MHP' ye oy vereceği ikinci parti olarak söylemektedir.



MHP seçmeninin %29' u ülke sorunlarının çözümü için yeni partiye, %43' ü yeni lidere ihtiyaç olduğu fikrindedir.

**(Tablo4) Irak'a Müdahale**

	<b>Evet,</b>	<b>Hayır,</b>	<b>Fikri Yok</b>	<b>Toplam</b>
AKP	34,1	48,7	17,2	100,0
CHP	53,5	32,3	14,2	100,0
DP	52,1	37,0	10,9	100,0
GP	63,2	28,3	8,5	100,0
MHP	66,7	24,2	9,0	100,0
Diğer	50,0	37,5	12,5	100,0
Bağımsız	15,5	71,8	12,6	100,0
Toplam	42,8	39,6	17,6	100,0

Tablo4' de görüleceği gibi, MHP seçmeni Irak' a müdahale tartışmalarının en şahin kesimidir, %67' si müdahalenin gerekli olduğu fikrindedir. MHP' den sonra GP ve CHP seçmenleri en yüksek oranda Irak' a müdahalenin gerekliliği fikrindedirler.

Tablo5' de, Irak' a müdahalenin terör sorununu çözüp çözemeyeceği sorusuna verilen cevaplar görülmektedir. MHP seçmeninin %45' i müdahalenin terör sorununu çözeceği fikrindedir. Daha sonra %37 oranıyla GP seçmenleri gelmektedir. CHP seçmeninin %26' sı AKP seçmeninin %16.5' u bu fikirdedir.

**Tablo(5) Irak'a Müdahale Terör Sorununu çözer mi?**

	<b>Evet,</b>	<b>Kısmen çözer</b>	<b>Hayır,</b>	<b>Fikri Yok</b>	<b>Toplam</b>
AKP	16,5	18,6	49,8	15,1	100,0
CHP	26,0	30,2	30,0	13,8	100,0
DP	25,2	32,8	33,6	8,4	100,0
GP	36,8	21,7	30,2	11,3	100,0
MHP	45,2	21,7	25,1	8,0	100,0
Diğer	17,3	27,2	39,5	16,0	100,0
Bağımsız	8,7	5,8	71,8	13,6	100,0
Toplam	21,8	21,6	40,0	16,7	100,0

Avrupa Birliği' ne üye olmamız konusunda en düşük oranda üye olmayız fikrinde olanlar MHP seçmenleridir. MHP seçmeninin %27' si AB üyeliğine evet derken, %44' ü kesinlikle girmemeliyiz demektedir.



Avrupa Birliđi' ne üyelik meselesinde, en yüksek oranda bağımsız adaylar seçmenleri %64 oranıyla en önde görünürken, AKP seçmeninin %47' si, CHP seçmeninin 41' i mutlaka üye olmalıyız fikrindedir.

**(Tablo6)** Avrupa Birliđine Girmeli Miyiz?

	AB'ye Mutlaka Girmeliyiz	Girsek De Olur, Girmesek De Olur	AB'ye Kesinlikle Girmemeliyiz	Toplam
AKP	46,9	37,4	15,7	100,0
CHP	40,6	33,9	25,5	100,0
DP	37,3	44,9	17,8	100,0
GP	36,2	33,3	30,5	100,0
MHP	27,1	29,0	43,8	100,0
Diđer	14,8	34,6	50,6	100,0
Bağımsız	64,1	25,2	10,7	100,0
Toplam	39,0	37,1	24,0	100,0

#### 4. Aile deđerlerine bakış

Seçmenlerin, %25,3' ü beraber yaşamak için yalnızca resmi nikahı yeterli görürken %2,8' i yalnızca dini nikahı, %67,2' si ise hem resmi hem dini nikahı gerekli görmektedir. CHP seçmenlerinin %52,5 resmi nikahı yeterli görürken AKP' lilerin %78,5 hem resmi hem dini nikahı gerekli görüyor. Yalnızca dini nikahı yeter görenler en ağırlıklı olarak %11,7 oranıyla DTP yandaşları.

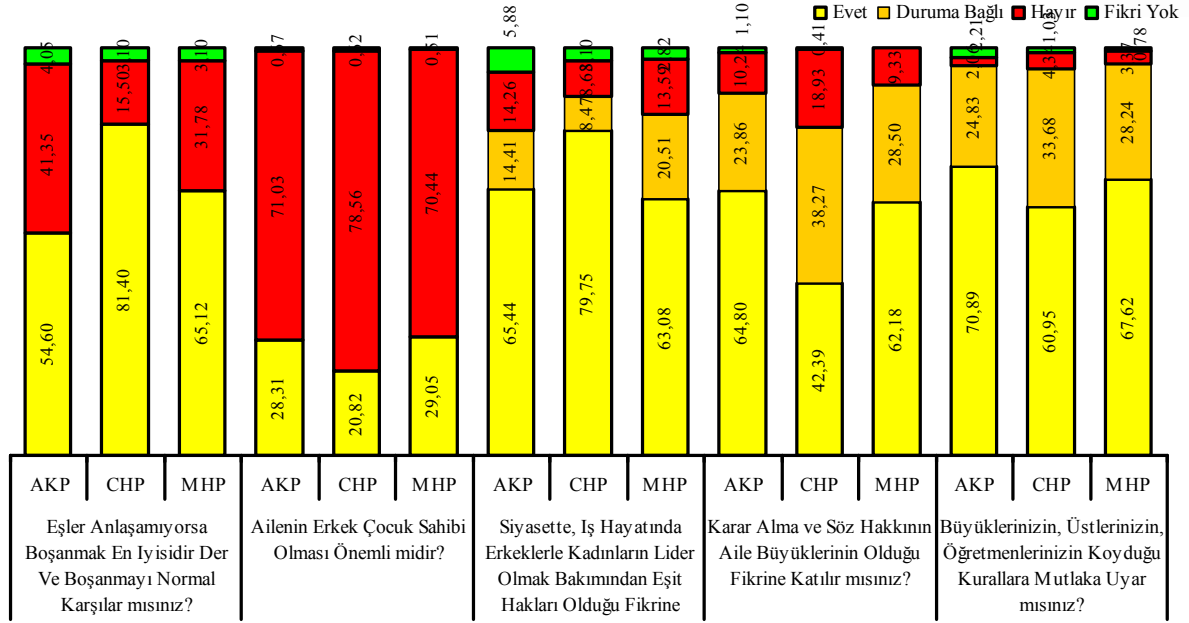
Seçmenlerin %62,4' ü boşanmayı normal karşılarlarken, %34,1' i boşanmayı normal karşılamıyor. Boşanmayı doğru bulmayan seçmenler ağırlıklı olarak %45,5 oranıyla DTP' liler ve %41,4 oranında AKP' liler.

Seçmenlerin %26,4' ü erkek çocuk sahibi olmayı önemserken, %72,8' i önemsemiyor. Kadınların çalışması %82,2 oranında normal karşılanırken, %69,1' i kadın ve erkeğin lider olması için bir farklılıklarının olmadığına inanıyor.

Aile büyüklerinin rolleri ve kurallarına uyulması konusunda ise gelenekselcilik ağır basıyor; %58,1 oranında seçmen büyüklerin küçüklerin geleceğini planlayabileceğini söylerken, %66,2' si büyüklerin koyduğu kurallara uyacağını söylüyor.



**Grafik2**



Yukarıdaki grafik2 görsel olarak da göstermektedir ki CHP yandaşları daha özgürlükçü, AKP ve MHP seçmenleri daha gelenekselcidir.

Bir önceki bölümdeki demokrasi etrafındaki sorular ile bu bölümü beraberce değerlendirdiğimizde şöyle bir bulgudan söz etmek gerekiyor:

Hem daha fazla otoriteyi savunan, hem hakların kısıtlanmasını kabul edilebilir bulan ve boşanmayı normal karşılamayanların tüm seçmenlerdeki oranı % 2,9. Buna karşılık ne daha fazla otoriteyi ne de hak kısıtlanmasını normal bulan ve boşanmayı normal karşılayan kesim ise seçmenin % 23,3'ü oranında.

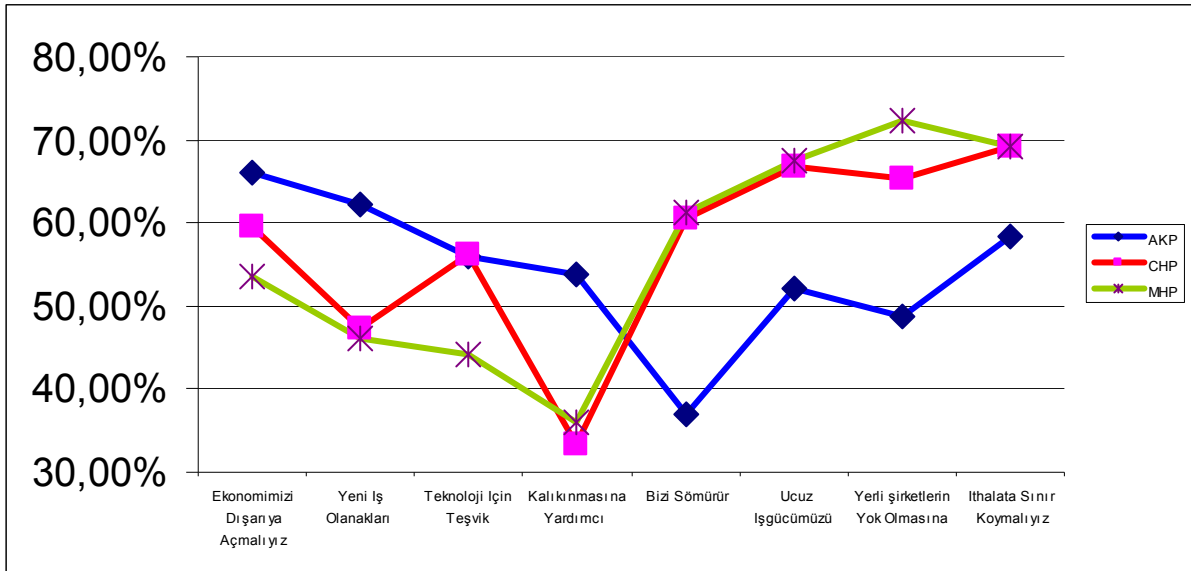
Benzer şekilde daha fazla otorite, sorunları askeri rejimin çözmesi ve hakların kısıtlanması önerilerini hepsini destekleyenler seçmenin % 2,45'ini oluştururken bunların her üçüne karşı çıkan kesim % 27,27 oranında. Bu iki ucun arasında, otorite yanlısı bu üç önerinin birini destekleyip diğer ikisine karşı çıkanların % 15,03, ikisini destekleyip birine karşı çıkan ise % 8,99 oranlarında. Diğer bir deyişle, her konuda faşizan yaklaşımı olan en uçtaki çekirdek kesim seçmenin yaklaşık %2,45 oluşturuyor.

## 5. Yabancı Sermayeye Bakış

Yabancı sermaye ile ilgili bir dizi soruya, seçmenin cevaplarına bakıldığında, parti yandaşlığının bu meselede önemli rol oynadığı görülmektedir. Grafik 3, yabancı sermaye konusundaki olumlu önermelere, seçmenin parti tercihi üzerinden bakış grafiğidir. Çok ilginç ve net olarak görülmektedir ki AKP seçmenleri ile CHP ve MHP seçmenleri neredeyse ayna görüntü kadar bir birlerinin aksi tercihtedirler.

AKP seçmenleri, yabancı sermayeye daha olumlu bakarken, CHP ve MHP seçmenleri daha olumsuz bakmaktadır.

**Grafik7: Parti yandaşlığı üzerinden Yabancı sermayeye bakış**



Yabancı sermayenin gelmesine karşı olanlar %36,9, yabancıların gayrimenkul almasına karşı olanlar %59,2, yerli şirketlerin yabancılarla satılmasına karşı olanlar %63,5, yabancıların Türkiye’ de serbestçe çalışmasına karşı olanlar %40,5 oranında.

Tüm bu dört konuda da yabancı sermayeye en fazla oranda karşı olanlar önce MHP sonra CHP seçmenleri. MHP seçmeninin %50,3’ ü yabancı sermayenin gelmesine karşı, %78’ i yabancıların gayrimenkul almasına karşı, %80,2’ si yerli şirketlerin yabancılarla satılmasına karşı, %51’ i yabancıların Türkiye’ de serbestçe çalışmasına karşı olduğunu söylüyor.



<b>Tablo7</b>	Karşıyım	Duruma Bağlı	Karşı Değilim	Fikri Yok	Toplam
Yabancı sermayenin gelmesine karşı mısınız?	36,9	18,5	35,3	9,3	100,0
Yabancıların Türkiye'den arsa, arazi, ev almasına karşı mısınız?	59,2	12,5	21,7	6,6	100,0
Şirketlerimizin yabancılara satılmasına karşı mısınız?	63,5	13,0	16,4	7,2	100,0
Yabancıların Türkiye'de serbestçe çalışmasına karşı mısınız?	40,5	16,3	36,5	6,6	100,0

CHP seçmenlerinin %38,7' si yabancı sermayenin gelmesine karşı, %62,9' u yabancıların gayrimenkul almasına karşı, %69,3' ü yerli şirketlerin yabancılara satılmasına karşı, %43,2' si yabancıların Türkiye' de serbestçe çalışmasına karşı olduğunu söylüyor.

## 6. SONUÇ

3 Günlük bu dizide aynı örneklem methodologyyla yaptığımız 8 araştırmanın bazı bulgularını özetlemeye çalıştık: Seçimlerin hemen ertesinde şu özeti, bu seçimlerin temel karakterinin köşe başları olarak tekrarlamalıyız.

Seçmen, ekonomik meseleleri ve yolsuzluk sorunu etrafında düşünerek oy vereceği veya vermeyeceği partiyi belirlemektedir. Seçmen, sorunlar etrafında bilgi ve fikir sahibidir. Doğal olarak bilgisi eğitimi, yaşam koşulları gibi bir çok faktöre bağlı olarak değişmektedir fakat tekrarlamalıyız ki seçmen oyunu vereceği parti hakkında net bir kanaat sahibidir.

Seçmenin tercihi yalnızca Cumhurbaşkanlığı seçimleri ve Genelkurmay bildirisini tetiklemeyle oluşmuş değil, aksine uzun bir süre önceden verilmiş bir karardır. Anılan süreçte, tepki oyu denebilecek oy artışı gözlemlenmekle beraber zaman içinde seçmen sağduyulu kararına ve tercihinin dönmüştür.

AKP artık bir kitle partisidir, toplumun tüm kesimlerinden, gruplarından, bölgelerinden oy almaktadır. CHP' nin oy düşüklüğü, belirli kesimlere ve gruplara sıkışmışlığına yol açan söylemleri ve politikaları nedeniyledir.

Dünyada ve yaşamdaki son yılların muazzam değişiklikleri, ülkemizin Avrupa Birliği yolunda yaşamakta olduğu (yetersiz olsa da) değişim Türkiye seçmenine doğrudan yansımaktadır. Geçmişten beri ana karakterimiz olduğu söylenen göç, hem daha da hızlanmıştır, hem de toplumsal yapımızdan günlük yaşamımıza kadar yaşamın tüm alanlarını sanıldığından daha yoğun etkilemektedir. Bunların üzerine, iletişim dünyasındaki değişim-hız-her bilgiye



ulaşabilirlikteki artış gibi faktörler de eklenince doğal olarak seçmenlerin maddi ve fikir dünyalarında da önemli değişimler görülmektedir.

Ülkemizdeki kır ile kent arasındaki maddi koşullardaki uçurumun vahameti herkesçe bilinmektedir. Yine teoride maddi yaşam koşullarının düşünce dünyasını da belirlediği hipotezi genel kabul görmüş doğrudur. Fakat bizim bulgularımızda, maddi yaşam koşullarındaki önemli farklılıklara karşın, düşünce dünyasında fark oldukça düşmüştür. Aile değerleri ve bireysel özgürlük teması etrafında sorulan sorulara verilen cevaplarda kır-kent seçmeni arasındaki farklar + veya - %5 aralığındadır.

Bu bulgu bile, seçmenin öğrenme ve değişme kapasitesindeki son yıllardaki değişimin göstergesidir. Dolayısıyla Türkiye seçmeni, yılların birikimi, sağduyusu ve hoşgörüsü üzerine, edindiği enformasyonla, yarın sabaha kolay ve kestirme çözümler öneren partilere rağbet etmemektedir. Kavga ve umutsuzluk söylemleriyle öfke kabarışları seçmen indinde prim yapmamaktadır.

Bizlerin yaptığı tek şey, seçmeni anlamaya çalışmak, onu dinlemektir. Bizler aklımızdan geçeni görmeye değil olanı görmeye çalıştık. Bu bulgular üzerinde ve yeni yapılacak başka arkadaşların başka çalışmaları üzerinde özenle çalışmaya devam edersek, umuyoruz ki değişen hayatın ritmini anlamamız ve yakalamamız daha kolay olacaktır.

Türkiye' nin şu anda içinde bulunduğu, hem iç hem de dış sorunların acil çözümü tüm toplumun talebidir. Türkiye seçmeni daha kaliteli demokrasi, daha kaliteli ekonomi, daha kaliteli toplumsal yaşam istemektedir. Yaşanılan son 4 ayda ve seçim sürecindeki tartışmalar ne yazık ki bu hedeflerin içeriğinden oldukça irak gelişmeler ve tartışmalardır. Bu hedeflere ulaşma yolu her partiye göre farklı olsa da, ülkenin temel hedeflerinin ortak olması, toplumda diğer etnik, dini, siyasi, yaşam tercihi farklılıklarını düşman gören değil, barışı ve uzlaşmayı esas alan bir siyasi iklim herkesin ortak umududur.

Bu nedenle 23 Temmuz sabahından itibaren, siyasi süreçleri doğru yönetecek partilerin ve liderlerin toplumun daha geniş kesimlerince kabulü daha kolay olacaktır.

Yeni oluşacak parlamento, görünen odur ki ilk kez, Kürtlerin de temsil edildiği ve toplumsal barışa ulaşma yolunda önemli bir adım olma fırsatına sahip olacaktır. Parlamenteler, ülke ve toplum yararından daha çok, dar grup çıkarlarını ve gösterişi öne çıkaran, uzlaşmayı değil diğerini yok etmeyi hedefleyen bir tarzı benimserler ve de şovenizmin tuzaklarına düşerler ise bu tarihi fırsat kaçmış olacaktır.