

seim'07

siyasal
eęilimler
arařtırmaları

özet rapor

18.07.2007



İÇİNDEKİLER

A. GİRİŞ.....	2
1. Raporun Genel Tanımı.....	2
2. Araştırmaların Kapsamı.....	2
3. Örneklem.....	3
B. ÖZET.....	6
C. GÖRÜŞÜLEN DENEKLERİN (14–15 TEMMUZ GÜNLERİNDEKİ) SİYASAL TERCİHLERİ.....	8
1. Genel Sonuç.....	8
2. Kararsızlar ve dağıtımı.....	10
3. Kim Kazanır?.....	13
D. PARTİLERİN SEÇMEN PROFİLİ (14–15 TEMMUZ).....	14
1. Cinsiyete Göre Oy Dağılımları.....	14
2. Yaşa Göre Oy Dağılımları.....	15
3. Eğitime Göre Oy Dağılımları.....	16
4. Cinsiyet-Yaş-Eğitim.....	17
5. Hanedeki Kişi Sayısına Göre Oy Dağılımları.....	19
6. Çalıştığı İşine Göre Oy Dağılımları.....	20
7. Gelirine Göre Oy Dağılımları.....	21
8. Yaşadığı Yere Göre Oy Dağılımları.....	22
9. Özet.....	23
E. 2002 SEÇİMLERİNDEN BU YANA OY KAYMALARI.....	25
F. ARAŞTIRMALARDAKİ SİYASAL TERCİHLERİN SEYRİ.....	27
G. BULGULARIN YORUMU.....	29
H. SİYASİ YORUM.....	31
İ. EK1: TARHAN ERDEM YORUM (Radikal Gazetesi/19.07.2007).....	35
J. EK 2: TABLOLAR.....	40



1. Raporun Genel Tanımı

Bu raporun dayanağı olan araştırmalar, farklı müşterilerimizin isteği üzerine, KONDA Araştırma ve Danışmanlık Ltd. Şti. tarafından gerçekleştirilmiştir.

Sözü edilen araştırmaların saha çalışmaları, 2 Şubat 2007' den başlayarak ve sonucusu da 15 Temmuz 2007 tarihinde olmak üzere 6 değişik hafta sonunda yapılmıştır. 2 Hafta sonunda, 2 farklı örnekleme 2 ayrı araştırma olmak üzere toplam 8 araştırma gerçekleştirilmiştir.

Bu rapor, bu araştırmaların sonuçları üzerinden bir genel değerlendirme yapmak ve farklı araştırmalardaki bulgularımızın 15 Temmuz 2007 tarihindeki saha çalışmasıyla güncellenmesi amacıyla hazırlanmıştır.

Bu rapor, Türkiye seçmeninin, saha çalışmalarının yapıldığı günlerindeki genel siyasal eğilimini yansıtmaktadır.

2. Araştırmaların Kapsamı

Her bir araştırma kapsamında, seçmenlerin,

- Genel milletvekili seçimindeki oy verme eğilimi;
- Seçim sonucuyla ilgili beklentilerinin,
- Partilerin seçmen profilinin,
- Her bir araştırmada, esas alınan bir tema üzerinden, o konu hakkındaki Türkiye seçmeninin genel algı, tercih ve beklentilerinin

ölçülmesi ve değerlendirmesi hedeflenmiştir.



3. Örneklem

Araştırmalarda kullanılan örneklem, 2000 Genel Nüfus Sayımı ve 2002 Genel Seçim sonuçları esas alınarak hazırlanmıştır. 46 bin 797 mahalle ve köy, bölge, il, eğitim bilgileri, istihdam bilgileri ve nüfus bilgileri ile seçim sonuçlarına göre ayrıştırılarak ve kümelendirilerek hazırlanan ana veriden bilgisayar tarafından kümelerin nüfus oranlarına koşut olarak rastlantısal metotla seçilmiştir.

Her bir araştırmada 33–37 il ve 120–150 ilçedeki, 137 mahalle ile 63 köye gidilmiştir. Gidilen mahallelerde, hangi sokaklara gidileceği, emlak vergisi beyannamelerine esas olan arazi/arsa/bina m2 fiyatları dikkate alınarak ortalamalar seçilmiştir.

Sokaklarda, her bir binada 1 hane olmak üzere 1,3,4,6,7,... dizisine bağlı olarak görüşme yapılacak haneler seçilmiştir.

Her mahalle ve köyde 18 denek ile hanelerinde yüz yüze görüşülmüştür. Deneklerin seçiminde yaş ve cinsiyet kotası kullanılmıştır.

Her bir araştırma 3600 denekle görüşme üzerine planlanmış, toplamda 32,000' den fazla yüz yüze görüşme yapılmış, kontroller ve yedekleri ayırma sonrası 8 değerlendirme için toplam 25,843 denekle yapılan görüşmeler esas alınmıştır.

Aşağıdaki tablodan anlaşılacağı gibi, bölge olarak Kalkınma Ajansları Yasasında yapılan ekonomik gelişmişliği de veri olarak kullanan bölge tanımları esas alınmıştır. (Resmi Gazete:08.02.2006, S:26074)



	Bölge Adı	İller
1	İstanbul	İstanbul
2	Batı Marmara	Balıkesir, Çanakkale, Edirne, Kırklareli, Tekirdağ
3	Ege	Afyon, Aydın, Denizli, İzmir, Kütahya, Manisa, Muğla, Uşak
4	Doğu Marmara	Bilecik, Bolu, Bursa, Düzce, Eskişehir, Kocaeli, Sakarya, Yalova
5	Batı Anadolu	Ankara, Karaman, Konya
6	Akdeniz	Adana, Antalya, Burdur, Hatay, Isparta, Kahramanmaraş, Mersin (İçel), Osmaniye
7	Orta Anadolu	Aksaray, Kayseri, Kırıkkale, Kırşehir, Nevşehir, Niğde, Sivas, Yozgat
8	Batı Karadeniz	Amasya, Bartın, Çankırı, Çorum, Karabük, Kastamonu, Samsun, Sinop, Tokat, Zonguldak
9	Doğu Karadeniz	Artvin, Giresun, Gümüşhane, Ordu, Rize, Trabzon
10	Kuzeydoğu Anadolu	Ağrı, Ardahan, Bayburt, Erzincan, Erzurum, Iğdır, Kars
11	Ortadoğu Anadolu	Bingöl, Bitlis, Elazığ, Hakkari, Malatya, Muş, Tunceli, Van
12	Güneydoğu Anadolu	Adıyaman, Batman, Diyarbakır, Gaziantep, Kilis, Mardin, Siirt, Şanlıurfa, Şırnak

Yukarıdaki tabloda bölgeler ve bölgelerdeki iller görülmektedir. Farklı araştırmalarda önemli bir kısmı aynı olmakla beraber farklı illere gidilmiştir.

Asıl önemli olan, her bir araştırmada farklı 200 mahalle ve köye gidilmiştir. Dolayısıyla genel toplamda gidilen 1600 mahalle ve köy vardır. Mahalle ve köyler kümelendirilmiş ana saha üzerinden rastlantısal yöntemle seçildiği için, farklı haftalarda 2 kez gidilen mahalle ve köy sayısı 20' den azdır.

Gidilen mahalle/köylerin ve görüşülen deneklerin bölge dağılımlarında, çok çok küçük farklılıklar olmakla beraber esas itibarıyla bölge ve seçmen dağılımları aşağıda verilen 15 Temmuz araştırmasındaki dağılımla neredeyse aynıdır.



Bölge	Denek Yüzdesi			2007 Seçmen Yüzdesi		
	Kent	Kır	Toplam	Kent	Kır	Top
İstanbul	15,6	2,0	17,6	15,5	1,9	17,4
Batı Marmara	3,0	2,0	5,0	3,0	1,9	4,9
Ege	9,4	4,9	14,3	9,4	5,2	14,5
Doğu Marmara	6,5	3,0	9,5	6,7	2,9	9,7
Batı Anadolu	8,0	2,0	10,0	7,8	2,1	10,0
Akdeniz	7,5	5,0	12,5	7,7	4,9	12,6
Orta Anadolu	3,5	2,0	5,5	3,4	2,1	5,5
Batı Karadeniz	4,0	3,0	7,0	4,0	3,1	7,1
Doğu Karadeniz	2,0	2,0	4,0	2,2	1,7	3,9
Kuzeydoğu Anadolu	1,5	1,0	2,5	1,7	1,1	2,8
Ortadoğu Anadolu	2,6	1,9	4,5	2,6	1,7	4,3
Güneydoğu Anadolu	5,0	2,5	7,5	4,8	2,4	7,2
Toplam	68,7	31,3	100,0	68,4	31,6	100,0

Yukarıdaki tablodan da anlaşıldığı gibi, görüşülen deneklerin bölge-kır-kent yüzdeleri ile YSK (Yüksek Seçim Kurulu) 2007 kesinleşmiş seçmen sayıları dağılımları yüzdeleri her biri arasında maksimum fark +/- 0,3' dir.

Araştırma alanının Türkiye seçmenini tam temsil ettiği anlaşılmakta, sapmaların hata payı içinde olduğu ve verilerin güvenilir olduğu bu tablodan da net olarak anlaşılmaktadır.

Ayrıca, her bir araştırmanın demografik bulgularındaki (EK 2, Demografik Tablolar, Sayfa:31) çok büyük orandaki benzerlik (beklenen hata payı içinde), ve kontrol amacıyla kullanılmış 3 temel sorunun cevaplarının dağılımındaki (yine hata payı içindeki) paralellikler de araştırma sahasının, metodunun ve bulgularının güvenilirliğinin göstergesidir.



A. ÖZET

15 Temmuz günü seçim yapılmış olsa idi, en yüksek oyu alacak olan ilk 3 parti, sırasıyla AKP, CHP, MHP olacaktı. Kararsızlar, dağıtıldıktan sonra yine yalnızca bu 3 parti meclise girebilecek yeterli oyu alacaklardı.

Oy verme gününe kadar geçecek 7 günde, -Bugünkü koşulların devamında- özellikle iktidar dışındaki partilerin oylarında, genel görünümü değiştirmeyecek büyüklükte artış veya azalış beklenebilir.

Yarın seçim olsa hangi partiye oy verir?	15 Temmuz
	%
AKP	42,6
CHP	17,3
MHP	12,5
DTP- Bağ.	5,7
DP (DYP)	4,5
GP	3,7
Diğer	2,6
Kararsız	11,1
Toplam	100,0

AKP' nin bu oy oranıyla tek başına iktidar olabilecek milletvekili sayısına ulaşabileceği görülmektedir.

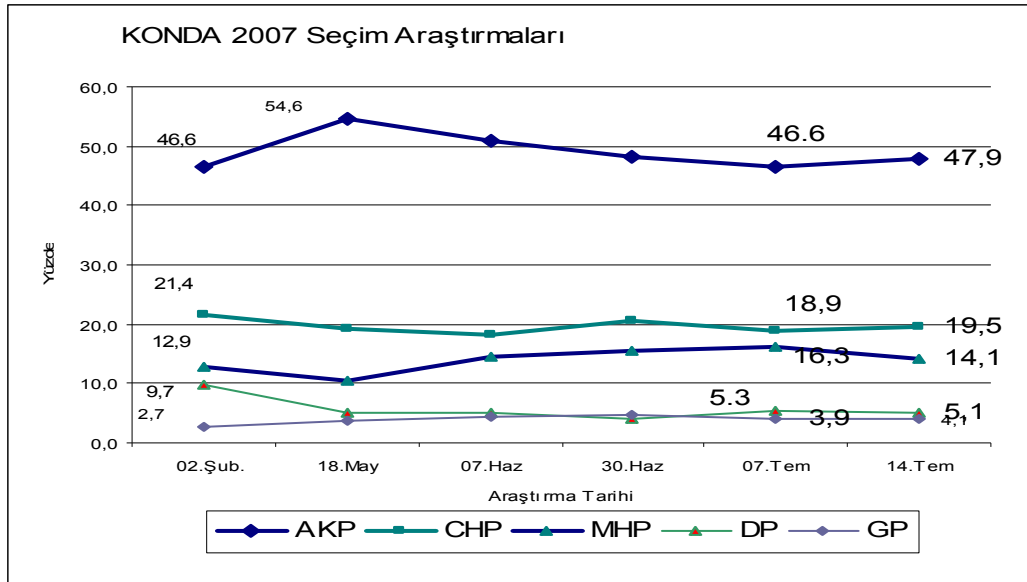
DTP' nin bağımsız adaylar yolu ile seçimlere katılması meclis milletvekili aritmetiğini değiştirecekse de, herhangi bir koalisyon ihtimali görülmemektedir.

Bağımsız adayların arasından milletvekilliği kazanacakların sayısı özellikle AKP için olduğu kadar Meclis aritmetiği için de kritik önemde olduğu görülmektedir. Oy oranları bu seviyelerde devam ederse bağımsız



milletvekili sayısının 25 ile 35 arasında olacağı beklenebilir. Bu durumda AKP milletvekili sayısının (325 ± 15) dolaylarında olması beklenebilir. Seçim sistemi ve bu seçimdeki “bağımsız adaylar” hamlesi nedeniyle, genel oy oranlarından milletvekili sayısına geçmek zordur.

KONDA’ nın Eylül 2006’ dan beri yapmış olduğu 8 farklı araştırmaların bulguları da yukarıdaki genel seyre benzer sonuçlar vermiştir. Çok olağanüstü gelişmeler olmaz ise normal koşullarda seyreden seçim süreci sonucunun yukarıdaki bulgulara paralel olacağı söylenebilir.



Yukarıdaki tablo ve raporun devamındaki diğer incelemeler tüm olarak değerlendirildiğinde, 22 Temmuz seçimleri ile ilgili şu ön kestirimler söylenebilir:

- Seçime katılma oranı yüksek olacaktır.
- Seçmenlerin %80-90 arasındaki oyları parlamentoda temsil fırsatı bulacaktır.



- Başlangıçta parlamentoda 3 parti ve bağımsızlar olacaksa da, takip eden bir yıl içinde, bağımsızlardan DTP grubu oluşması ve CHP' den DSP 'lilerin ayrılmasıyla 5 partili meclis beklenebilir.
- AKP iktidar partisi olmasına rağmen genel ve daha sonraki yerel seçimlerdeki oy oranına göre oyunu artırma eğilimini sürdürmektedir (kararsızları dağıttıktan sonra). AKP tek başına iktidara gelecek milletvekiline sahip olacaktır. (310-340)
- CHP oyu yerel seçimlerde aldığı oyun biraz altında seyretmektedir. DSP ile yapılan ittifakın ve son 3 aydaki siyasi tartışmaların ve mitinglerin, kamuoyu beklentisinin aksine CHP oyunda bir artışı yol açmadığı görülmektedir (kararsızları dağıttıktan sonra).
- Diğer partilerden hiç birisi barajı zorlama şansına sahip görünmemektedir.
- Yukarıda değindiğimiz gibi "bağımsız" meselesinden dolayı milletvekili sayılarında hesaplama yapmanın zorluğuna rağmen, bağımsızların 25-35, CHP' nin 100-120 ve MHP' nin de 70-90 milletvekili aralığında olacakları söylenebilir.

Bu raporda, son hafta bulgularıyla, önceki araştırma bulgularının güncellenmesi amaçlanmıştır. Ayrıca, yalnızca KONDA' yı bağlayan bir siyasi yorumumuzda raporun sonunda yer almaktadır.

B. GÖRÜŞÜLEN DENEKLERİN (14-15 TEMMUZ GÜNLERİNDEKİ) SİYASAL TERCİHLERİ

1. Genel Sonuç

Deneklere sorulan, "Yarın bir milletvekili seçimi olsa oyunuzu kime verirsiniz? Yani sandık yarın önünüze gelse hangi partiye, hangi lidere oy verirsiniz?" sorusuna verilen cevaplar aşağıdaki tabloda gösterilmiştir.



15 Temmuz günü seçim yapılmış olsa idi, en yüksek oyu alacak olan ilk 3 parti, sırasıyla AKP, CHP, MHP olacaktı. Kararsızlar, dağıtıldıktan sonra yine yalnızca bu 3 parti meclise girebilecek yeterli oyu alacaklardı.

Oy verme gününe kadar geçecek 7 günde, -bugünkü koşulların devamında- özellikle iktidar partisi dışındaki partilerin ve özellikle küçük partilerin oylarında değişme beklenebilir.

Yarın seçim olsa hangi partiye oy verirsiniz?	%
AKP	40,8
CHP	16,6
DP (DYP)	4,3
GP	3,5
MHP	12,0
ÖDP	0,1
SP	1,2
DİĞER	1,2
BAĞIMSIZ ADAY	5,5
KARARSIZ	10,6
HİÇBİRİ	1,9
OY KULLANMAZ	2,4
Toplam	100,0

Görüldüğü gibi, deneklerin % 10,6' ı kararsız olduğunu, % 4,3' ü ise oy kullanmayacağını veya hiç bir partiye oy vermeyeceğini söyleyerek bir parti adı vermemişlerdir. Parti adı verenlere bakıldığında, deneklerin % 40,8' i AKP demiştir ve AKP oyu diğer partilere göre açık ara önde görülmektedir.

Hem oy kullanmayacakları ve hiç bir partiye oy vermeyecekleri çıkararak ve bazı küçük partiler birleştirilerek değerlendirildiğinde aşağıdaki tablo elde edilmiştir.



Yarın seçim olsa hangi partiye oy verir?	15 Temmuz
	%
AKP	42,6
CHP	17,3
MHP	12,5
DTP- Bađ.	5,7
DP (DYP)	4,5
GP	3,7
Diđer	2,6
Kararsız	11,1
Toplam	100,0

Seçime katılma oranı yüksek olacaktır.

Seçmenlerin %80-90 dolayındaki oyları parlamentoda temsil fırsatı bulacaktır.

AKP' nin bu oy oranıyla tek başına iktidar olabilecek milletvekili sayısına ulaşabileceđi görölmektedir.

DTP' nin bađımsız adaylar yolu ile seçimlere katılması meclis milletvekili aritmetiđini deđiřtirecekse de, herhangi bir koalisyon ihtimali görölmemektedir.

Kararsız olanların oranı oldukça yüksektir. Bu nedenle kararsızları dađıtma metodu, önem kazanmıřtır.

2. Kararsızlar ve dađıtımı

Kararsız olduđunu söyleyenlerin oranı oldukça yüksektir. Hatta daha önce deđindiđimiz 8 KONDA arařtırmasında da bu oran oldukça yüksek seyretmektedir. Bunun nedeni, bizce 3 önemli siyasi iklim karakteri ve yapısıdır. Birincisi, iktidar ile muhalefet partileri arasında son bir yıldır giderek yükselen sertlik ve suçlama dozunun yüksekliđidir. Seçmen bu



siyasi gerginlikten kaygılanmakta ve siyasi tercihi konusunda açıklıktan kaçınmaktadır. İkincisi, yerel yönetimlerde iktidar partisi büyük oranda hâkimdir ve genel siyasi karakteri olarak da toplum içindeki siyasi çalışmalarda oldukça yaygın ve etkin yöntemler uygulamaktadır. Seçmen bu çalışmaların hedefi veya öznesi veya muhalifi olduğunu açıklamakta günlük hayatı bakımından çekinceler taşımakta ve tercihini belirtmemeye özen göstermektedir. Üçüncü neden de Kürt yurttaşların, özellikle kırlarda oyunun rengini çeşitli nedenlerle açığa vurmama çabası olabilir. Her üç neden dışında başka nedenler olabilirse de bu dönemki seçim araştırmalarında kararsızların dağıtımını metodu, kamuoyunda da yaygın olarak tartışılmaktadır.

Yarın seçim olsa hangi partiye oy verir?	15 Temmuz	15 Temmuz
	Kararsızlar var	Kararsızları düz dağıtarak
	%	%
AKP	42,6	47,9
CHP	17,3	19,5
MHP	12,5	14,1
DTP- Bağ.	5,7	6,4
DP (DYP)	4,5	5,1
GP	3,7	4,1
Diğer	2,6	2,9
Kararsız	11,1	
Toplam	100,0	100,0

Yukarıdaki tabloda kararsızları düz dağıtarak oluşan tabloyu göstermek istedik. Bu oranlar, seçmenlerin araştırma günündeki eğilimleriyle, partilerin ulaşabilecekleri en üst oy limitlerini göstermektedir.

Seçimler öncesi kamuoyuna hâkim olan havanın AKP ve diğerleri biçiminde bir ayrışma üzerine kurulduğu dikkate alındığında biraz daha farklı bir analiz yapmak ihtiyacı doğmaktadır. Kamuoyunda kararsızların dağılımında



veya karar yönündeki değişiminde AKP dışındaki partilerin lehine bir durum olacağı varsayıldığı gözlenmektedir.

Bu varsayımı destekleyen politik veya bilimsel bir gösterge olmamakla beraber, yine de olası seçim sonuçlarını görebilmek amacıyla, subjektif bir varsayım geliştirdik. Kararsız seçmenlerin belirli bir kısmı AKP dâhil tüm partilere aldıkları oy oranında, geri kalan kısmı da AKP hariç diğer partiler arasında, yine birbirlerine göre aldıkları oy oranında dağılıbilir. Yine de bu varsayım subjektif bir varsayım olduğu için aynı oranlar %70 ve %30 olarak, ikinci bir deneme olması bakımından da %50 ve %50 olarak uygulanmış ve sonuçları tabloda gösterilmiştir. Belki de bu farklı oy oranlarını partilerin alabilecekleri oyların alt ve üst limitleri olarak da görmek mümkündür.

Yarın seçim olsa hangi partiye oy verir?	Deneklerin söylediği	Kararsızları düz dağıtarak	70–30 varsayımıyla	50–50 varsayımıyla
	%	%	%	%
AKP	42,6	47,9	45,8	44,3
CHP	17,3	19,5	20,3	20,8
MHP	12,5	14,1	14,6	15,0
DTP- Bağ.	5,7	6,4	6,7	6,9
DP (DYP)	4,5	5,1	5,3	5,5
GP	3,7	4,1	4,3	4,4
Diğer	2,6	2,9	3,1	3,1
Kararsız	11,1			
Toplam	100,0	100,0	100,0	100,0

Yukarıdaki tablo, sözü edilen subjektif varsayım ile yapılan kararsız dağıtımını göstermektedir.

Dolayısıyla, kararsızları düz dağıtarak veya belirli varsayımlarla dağıtarak oluşan 3 farklı oranlardaki dağılımları, partilerin alabilecekleri alt ve üst limit oy oranları konusunda ipucu olarak da görebiliriz.



3. Kim Kazanır?

Deneklere, bu seçimlerde “en çok oyu hangi parti alır?” şeklinde bir soru sorularak, oy verdikleri partinin iktidar olacağına umutları ya da inançları olup, olmadığı anlaşılmaya çalışılmıştır.

En çok oyu hangi parti alır?	
	%
AKP	75,4
CHP	13,3
MHP	7,4
DP-DYP	1,6
GP	1,0
DİĞER	1,3
Toplam	100,0

Tablodan görüldüğü gibi, tüm seçmenlerin %75,4' ü AKP iktidarını doğal görmektedir. Bu soruya cevaplara, parti yandaşları üzerinden bakıldığında, AKP seçmenlerinin tümü partilerinin iktidarından emindirler.

CHP seçmenlerinin %37,7' si, MHP seçmenlerinin %42,8' i de AKP iktidarını öngörmektedir.

CHP seçmenlerinin yalnızca %60' ı ve MHP seçmenlerinin %50,8' i kendi partilerinin iktidarını öngörmektedir. Diğer partilerin yandaşlarının %60-90' ı da AKP iktidarı beklemektedir.



C. PARTİLERİN SEÇMEN PROFİLİ (14-15 TEMMUZ)

1. Cinsiyete Göre Oy Dağılımları

AKP ve CHP seçmenlerinin kadın/erkek oranı, genel nüfus dağılımına paralel denebilecek bir oranda görülmektedir.

Buna karşılık MHP, DP ve GP seçmenlerinde erkekler kadınlara göre daha ağırlıklıdır. Kararsız görünen seçmenlerde ise kadın oranı daha yüksektir.

Bu iki veri beraberce değerlendirildiğinde ve bilinen toplumsal yaşam tarzımız da dikkate alındığında, "hangi partiye oy verileceği" konusunda henüz aile kararı verilmediği anlaşılabilir. Bu nedenle, erkeklerin ailelerinde tercihlerini geçerli kılabilecekleri ve bu nedenden anılan üç partinin oylarında, seçim günü bir miktar daha seçmenin düzeltme yapabileceğini öngörmek olanaklıdır.

	Kadın	Erkek	Toplam	Kadın	Erkek	Toplam
AKP	48,9	51,1	100,0	40,3	38,7	39,4
CHP	48,8	51,2	100,0	16,3	15,8	16,0
MHP	37,7	62,3	100,0	9,1	13,8	11,6
DP-DYP	44,4	55,6	100,0	3,9	4,5	4,2
GP	44,3	55,7	100,0	3,1	3,6	3,4
BAĞIMSIZ	41,1	58,9	100,0	4,5	6,0	5,3
DİĞER	40,2	59,8	100,0	2,0	2,8	2,4
KARARSIZ	57,1	42,9	100,0	12,2	8,4	10,2
HB-OY K	54,9	45,1	100,0	8,5	6,4	7,4
Toplam	47,9	52,1	100,0	100,0	100,0	100,0



2. Yaşa Göre Oy Dağılımları

AKP seçmenlerinin yaş dağılımının, genel ortalamaya yakın dağıldığı görülmektedir. Gençlerden biraz daha az, diğer yaş gruplarından ise ortalamadan biraz daha çok oy alıyor görülmektedir.

CHP seçmenlerinde ise, 44 yaş üstü grup bariz biçimde ortalamadan yüksektir. Diğer yaş gruplarında ise, ortalamasının altında oy almaktadır.

MHP seçmeninde ise gençler en yüksek orana ulaşmaktadır. Yine aynı şekilde 44 yaş üstü grupta MHP' de en düşük oranına inmektedir.

Gençlerin önemli bir oranı MHP derken, diğer önemli bir oranı da "hiçbir parti" veya "oy kullanmayacağını" söylemektedir.

	18-28 Yaş	29-43 Yaş	44+ Yaş	Toplam	18-28 Yaş	29-43 Yaş	44+ Yaş	Toplam
AKP	27,4	36,0	36,6	100,0	36,7	40,0	41,2	39,4
CHP	27,6	33,9	38,5	100,0	15,0	15,3	17,6	16,0
MHP	36,8	37,7	25,5	100,0	14,5	12,3	8,4	11,6
DP-DYP	28,5	29,8	41,7	100,0	4,1	3,5	5,0	4,2
GP	31,1	34,4	34,4	100,0	3,6	3,3	3,3	3,4
BAĞIMSIZ	29,5	34,7	35,8	100,0	5,3	5,2	5,4	5,3
DİĞER	34,5	29,9	35,6	100,0	2,8	2,0	2,5	2,4
KARARSIZ	25,5	38,6	35,9	100,0	8,9	11,1	10,5	10,2
HB-OY K	36,1	34,6	29,3	100,0	9,1	7,2	6,2	7,4
Toplam	29,4	35,5	35,1	100,0	100,0	100,0	100,0	100,0



3. Eğitime Göre Oy Dağılımları

AKP, seçmenleri içinde ortaokul ve altı eğitimliler görece en yüksek orana ulaşmaktadırlar. Buna karşılık üniversite eğitimlilerde de AKP görece en düşük orana düşmektedir.

CHP seçmenleri ise en eğitilmiş gruptur. CHP seçmenleri içinde üniversite eğitimliler, ülke ortalamasından 2 kat daha fazladır. Ortaokul ve altı eğitimliler ise CHP seçmenleri içinde en düşük orana düşmektedir.

MHP seçmenlerinde ise, görece ağırlıklı olarak lise eğitimliler ağırlıklıdır.

	Ortaokul altı	Lise Mezunu	Üniversite	Toplam	Ortaokul altı	Lise Mezunu	Üniversite	Toplam
AKP	76,7	18,6	4,7	100,0	45,4	30,9	19,3	39,4
CHP	49,1	30,6	20,3	100,0	11,8	20,7	33,7	16,0
DP-DYP	60,9	29,1	9,9	100,0	3,8	5,2	4,3	4,2
GP	68,9	28,7	2,5	100,0	3,5	4,1	0,9	3,4
MHP	56,7	32,2	11,1	100,0	9,9	15,7	13,3	11,6
BAĞIMSIZ	74,2	16,3	9,5	100,0	5,9	3,6	5,2	5,3
KARARSIZ	68,5	20,1	11,4	100,0	10,5	8,7	12,1	10,2
DİĞER	62,1	26,4	11,5	100,0	2,3	2,7	2,9	2,4
HB-OY K	62,0	27,1	10,9	100,0	6,9	8,5	8,4	7,4
Toplam	66,6	23,7	9,7	100,0	100,0	100,0	100,0	100,0



4. Cinsiyet-Yaş-Eğitim

Cinsiyet, yaş ve eğitim gruplarının siyasi parti tercihlerine beraberce bakıldığında bir kaç temel karakter ortaya çıkmaktadır:

Birincisi, 44 yaş üstü üniversite mezunu kadınların ve oran olarak ikinci sırada da erkeklerin çok bariz biçimde CHP yandaşları olduğu görülmektedir. Bu görüntü aynı zamanda Cumhuriyet Mitinglerindeki görüntü ile de örtüşmektedir. Bu görüntü aynı zamanda CHP' nin muhalefette olmasına karşın, neden oy oranını artıramadığının da ipucunu vermektedir. Çünkü CHP, modernizasyona katılmış kesimlerin içinde hapsolmuş görünmektedir.

			AKP	CHP	MHP	DP	GP	BAĞ	Diğ.	KAR.	HB-OY K	Toplam
Kadın	18-28 Yaş	Ortaokul altı	48,4	7,5	6,8	2,5	3,6	6,4	3,6	12,5	8,9	100,0
		Lise	29,8	23,2	13,3	7,2	5,0	2,2	1,1	7,7	10,5	100,0
		Üniv.	23,8	31,7	7,9	4,8	0,0	1,6	3,2	14,3	12,7	100,0
	29-43 Yaş	Ortaokul altı	44,9	11,8	9,5	2,8	3,9	4,7	1,7	12,7	8,0	100,0
		Lise	28,2	27,4	13,7	3,4	3,4	2,6	0,0	10,3	11,1	100,0
		Üniv.	12,2	46,3	4,9	0,0	0,0	0,0	2,4	19,5	14,6	100,0
	44+ Yaş	Ortaokul altı	45,6	11,7	7,7	4,4	2,6	5,6	2,2	13,3	6,9	100,0
		Lise	20,5	30,8	15,4	10,3	0,0	2,6	0,0	12,8	7,7	100,0
		Üniv.	10,0	70,0	6,7	3,3	0,0	3,3	3,3	3,3	0,0	100,0
Erkek	18-28 Yaş	Ortaokul altı	47,0	9,1	17,2	2,5	4,0	5,1	2,0	7,6	5,6	100,0
		Lise	28,1	16,8	21,5	3,5	3,5	6,3	3,5	6,6	10,2	100,0
		Üniv.	23,1	19,2	20,5	7,7	2,6	9,0	3,8	5,1	9,0	100,0
	29-43 Yaş	Ortaokul altı	45,0	11,1	13,1	3,6	2,8	8,0	1,8	9,0	5,7	100,0
		Lise	37,9	14,8	16,5	6,0	4,4	2,2	3,8	9,3	4,9	100,0
		Üniv.	23,5	23,5	17,3	3,7	1,2	7,4	3,7	13,6	6,2	100,0
	44+ Yaş	Ortaokul altı	43,8	15,6	8,8	5,6	4,3	5,7	2,5	7,4	6,3	100,0
		Lise	35,1	26,0	3,9	3,9	6,5	3,9	6,5	11,7	2,6	100,0
		Üniv.	13,0	42,6	13,0	3,7	0,0	5,6	0,0	16,7	5,6	100,0
Toplam			39,4	16,0	11,6	4,2	3,4	5,3	2,4	10,2	7,4	100,0



İkinci önemli bulgu: AKP, daha ağırlıklı olarak eğitimi düşük kesimlerin partisi halindedir. MHP' de lise mezunu gençlerde daha ağırlıklıdır.

Üçüncü önemli bulgu, GP seçmenlerinde üniversite mezunlarının neredeyse sıfıra yakın oluşudur.



5. Hanedeki Kişi Sayısına Göre Oy Dağılımları

AKP seçmenleri arasında, 6–9 kişilik ve daha kalabalık haneler görece daha ağırlıklı görülmektedir. CHP seçmenleri ise tam bunun aksini göstermekte, daha küçük ailelerde CHP görece daha ağırlıklı görülmektedir.

Kararsızlar arasında da daha küçük aileler görece yoğun görünmektedir.

	1-2 Kişi	3-5 Kişi	6-9 Kişi	9+ Kişi	Toplam	1-2 Kişi	3-5 Kişi	6-9 Kişi	9+ Kişi	Toplam
AKP	14,5	57,7	20,8	7,1	100,0	37,4	36,7	45,6	58,1	39,4
CHP	18,1	69,6	10,8	1,6	100,0	19,0	18,0	9,6	5,2	16,0
MHP	13,0	65,1	19,7	2,2	100,0	9,9	12,2	12,7	5,2	11,6
DP-DYP	7,9	61,6	25,2	5,3	100,0	2,2	4,2	5,9	4,7	4,2
GP	13,9	75,4	9,0	1,6	100,0	3,1	4,1	1,7	1,2	3,4
BAĞIMSIZ	4,7	46,3	35,8	13,2	100,0	1,6	4,0	10,5	14,5	5,3
DİĞER	16,1	70,1	10,3	3,4	100,0	2,6	2,7	1,4	1,7	2,4
KARARSIZ	21,7	63,0	13,0	2,2	100,0	14,6	10,4	7,4	4,7	10,2
HB-OY K	19,9	64,3	12,8	3,0	100,0	9,7	7,7	5,3	4,7	7,4
Toplam	15,3	62,0	18,0	4,8	100,0	100,0	100,0	100,0	100,0	100,0



6. Çalıştığı İşine Göre Oy Dağılımları

AKP, oyları içinde göreceli olarak, işçilerden, marjinal sektörler çalışanlarından, çiftçilerden, ev kadınlarından daha fazla oy alıyor. En az oy alabildiği kesimler ise, devlet memurları, özel sektör çalışanları ve serbest meslektekiler.

	Devlet Memuru	Özel Sektörde Memur	İşçi	Küçük Esnaf / Zanaatkar	Tüccar / Sanayici	Serbest Meslek	Marjinal Sektör	Çiftçi	Çalışıyor, Diğer	Emekli	Ev Kadını	Öğrenci	İşsiz	Çalışamaz	Çalışmıyor	Toplam
AKP	3,4	2,3	11,2	7,9	0,6	2,8	1,0	10,7	1,9	11,2	39,5	3,0	3,2	0,8	0,6	100,
CHP	9,7	5,7	8,9	7,5	0,3	5,0	0,3	5,0	2,1	15,1	26,6	8,7	3,3	0,3	1,4	100,
MHP	6,5	3,4	11,4	10,4	1,5	2,7	1,7	8,2	1,0	7,3	26,4	9,2	8,2	0,7	1,5	100,
DP-DYP	4,0	1,3	8,0	9,3	0,0	2,0	0,7	16,7	2,0	12,0	26,7	4,7	8,7	2,7	1,3	100,
GP	1,6	0,8	9,0	12,3	0,0	3,3	1,6	10,7	4,1	12,3	32,8	4,9	4,1	1,6	0,8	100,
BAĞ	3,2	2,6	15,8	6,3	0,0	2,1	0,0	7,4	1,1	11,6	34,2	7,9	4,2	1,6	2,1	100,
DiĞER	3,4	1,1	10,3	8,0	1,1	9,2	1,1	8,0	3,4	12,6	27,6	4,6	8,0	0,0	1,1	100,
KAR	6,3	3,8	7,6	5,7	0,5	6,5	0,0	3,5	3,0	12,0	43,8	2,7	3,3	0,8	0,5	100,
HB-OY K	3,0	6,0	12,5	4,9	0,4	3,0	0,0	4,5	1,5	11,3	36,2	8,3	5,3	0,0	3,0	100,
Toplam	5,0	3,3	10,6	7,8	0,6	3,6	0,8	8,3	2,0	11,6	34,8	5,4	4,4	0,8	1,1	100,

CHP ise daha ağırlıklı olarak, devlet memurları, özel sektör çalışanları, serbest meslektekiler, emekliler ve öğrencilerden daha rahat oy alabiliyor.

MHP oy tabanında da devlet memurları, küçük esnaf, tüccar-sanayiciler ve öğrenciler görece daha ağırlıklıdır.

	Devlet Memuru	Özel Sektörde Memur	İşçi	Küçük Esnaf / Zanaatkar	Tüccar / Sanayici	Serbest Meslek	Marjinal Sektör	Çiftçi	Çalışıyor, Diğer	Emekli	Ev Kadını	Öğrenci	İşsiz	Çalışamaz	Çalışmıyor	Toplam
AKP	26,8	27,1	41,8	40,0	40,0	30,0	51,9	50,7	38,0	38,2	44,9	21,6	29,1	39,3	22,0	39,5
CHP	31,3	28,0	13,4	15,4	10,0	22,3	7,4	9,7	16,9	20,9	12,3	25,8	12,0	7,1	19,5	16,1
MHP	15,1	11,9	12,4	15,4	30,0	8,5	25,9	11,4	5,6	7,2	8,7	19,6	21,5	10,7	14,6	11,5
DP-DYP	3,4	1,7	3,2	5,0	0,0	2,3	3,7	8,4	4,2	4,3	3,2	3,6	8,2	14,3	4,9	4,2
GP	1,1	0,8	2,9	5,4	0,0	3,1	7,4	4,4	7,0	3,6	3,2	3,1	3,2	7,1	2,4	3,4
BAĞ	3,4	4,2	7,9	4,3	0,0	3,1	0,0	4,7	2,8	5,3	5,2	7,7	5,1	10,7	9,8	5,3
DiĞER	1,7	0,8	2,4	2,5	5,0	6,2	3,7	2,3	4,2	2,6	1,9	2,1	4,4	0,0	2,4	2,4
KAR	12,8	11,9	7,4	7,5	10,0	18,5	0,0	4,4	15,5	10,6	12,9	5,2	7,6	10,7	4,9	10,3
HB-OY K	4,5	13,6	8,7	4,6	5,0	6,2	0,0	4,0	5,6	7,2	7,7	11,3	8,9	0,0	19,5	7,4
Toplam	100,	100,	100,	100,	100,	100,	100,	100,	100,	100,	100,	100,	100,	100,	100,	100,



7. Gelirine Göre Oy Dağılımları

Anket görüşmelerinde, deneklere hane gelirleri 300 TL' den başlayan dilimler olarak soru sorulmakla beraber, bu tip anket görüşmelerinde deneklerin gelirlerini düşük söyleme eğilimleri dikkate alınarak, cevaplar TL üzerinden değil dilim olarak gruplanmıştır.

Hane geliri üzerinden parti yandaşlığına bakıldığında, AKP en alttaki 2 dilimde yani yoksullardan daha fazla oy alıyor. CHP ise orta ve üst dilimlerde daha yüksek oranda oy alıyor.

	Aylık Hane Geliri					
	1. dilim en yoksul	2.dilim	3.dilim orta gelir gr.	4. dilim	5. dilim en zengin	Toplam
AKP	11,5	50,5	28,0	9,0	1,0	100,0
CHP	4,4	33,7	35,6	21,1	5,2	100,0
MHP	7,2	42,3	36,0	12,1	2,4	100,0
DP-DYP	12,6	41,7	33,8	10,6	1,3	100,0
GP	10,7	47,9	28,9	12,4	0,0	100,0
BAĞIMSIZ	21,6	43,2	24,7	10,5	0,0	100,0
DİĞER	6,9	41,4	31,0	16,1	4,6	100,0
KARARSIZ	11,8	41,2	32,1	13,2	1,6	100,0
HB-OY K	11,5	45,0	29,6	10,8	3,1	100,0
Toplam	10,3	44,4	30,9	12,3	2,1	100,0

MHP daha ağırlıklı olarak orta dilimde oy tabanı bulurken, Bağımsızlar görece daha fazla olarak yoksullardan oy alabiliyor.

	Aylık Hane Geliri					
	1. dilim en yoksul	2.dilim	3.dilim orta gelir gr.	4. dilim	5. dilim en zengin	Toplam
AKP	43,9	44,9	35,8	28,8	18,9	39,4
CHP	6,8	12,2	18,5	27,6	40,5	16,1
MHP	8,1	11,0	13,5	11,4	13,5	11,6
DP-DYP	5,1	4,0	4,6	3,7	2,7	4,2
GP	3,5	3,7	3,2	3,4	0,0	3,4
BAĞIMSIZ	11,1	5,2	4,3	4,6	0,0	5,3
DİĞER	1,6	2,3	2,5	3,2	5,4	2,4
KARARSIZ	11,7	9,5	10,6	11,0	8,1	10,2
HB-OY K	8,1	7,4	7,0	6,4	10,8	7,3
Toplam	100,0	100,0	100,0	100,0	100,0	100,0



8. Yaşadığı Yere Göre Oy Dağılımları

Seçmenlerin yaşadıkları yere (kır-kent ayrımına göre) bakıldığında, köylerde başta daha yüksek oranda DP olmak üzere, AKP ile Bağımsızlar görece daha fazla oy almaktadırlar.

CHP ise neredeyse tam bir kent partisi durumunda görüntü veriyor.

Kentli seçmen daha yüksek oranda kararsız görünüyor.

	Kent	Kır	Toplam	Kent	Kır	Toplam
AKP	63,7	36,3	100,0	36,6	45,7	39,4
CHP	76,2	23,8	100,0	17,8	12,2	16,0
MHP	69,0	31,0	100,0	11,6	11,5	11,6
DP-DYP	56,3	43,7	100,0	3,4	5,9	4,2
GP	67,2	32,8	100,0	3,3	3,6	3,4
BAĞIMSIZ	59,5	40,5	100,0	4,6	6,8	5,3
DİĞER	63,2	36,8	100,0	2,2	2,8	2,4
KARARSIZ	84,0	16,0	100,0	12,5	5,2	10,2
HB-OY K	73,3	26,7	100,0	7,9	6,3	7,4
Toplam	68,7	31,3	100,0	100,0	100,0	100,0

Parti yandaşlarına, yaşadıkları bölgeler üzerinden bakıldığında, Ankara' nın doğusu diyebileceğimiz bölgelerde oldukça yüksek oranlarda AKP oyu görünüyor.

Buna karşılık, CHP batı bölgelerinde kendi oy ortalaması üzerine çıkıyor. MHP ise Akdeniz, Ege ve Orta Anadolu' da daha çok rağbet görüyor.

İlginç bulgulardan biri de GP' nin yalnızca Ege ve Marmara bölgelerinde ağırlıklı olarak eğitimi oldukça düşük kesimlere sıkışmış olmasıdır.

Mamafih, bu tabloya her bölgenin oy dağılımını gösteren bir tablo olarak bakılmamalıdır. Çünkü bölgelerin ayrı ayrı örnekleme çıkarılmamış, Türkiye' yi temsil eden örneklemin içinde bölgelerin seçmen oranları göz önüne alınmıştır. Aksi halde, örneklemin bölgeleri ayrı ayrı temsil etmesi için, denek sayısını çok arttırmak gerekecekti.



	İstanbul	Batı Marmara	Ege	Doğu Marmara	Batı Anadolu	Akdeniz	Orta Anadolu	Batı Kar	Doğu Kar	Kuzeydoğu A	Orta Doğu A	Güneydoğu A	Toplam
AKP	31,7	30,7	34,6	35,2	42,8	33,5	60,1	47,6	18,8	58,2	63,0	51,3	39,4
CHP	16,2	25,7	22,1	15,5	18,9	15,6	6,1	17,2	16,7	4,4	13,6	6,3	16,0
MHP	6,6	7,3	15,1	10,6	10,8	25,4	14,6	13,2	7,6	9,9	1,2	3,7	11,6
DP-DYP	1,7	1,1	2,5	10,3	4,2	7,6	0,0	6,8	11,8	0,0	0,6	2,2	4,2
GP	3,6	11,2	6,0	5,0	3,1	0,9	1,5	3,6	0,0	0,0	0,0	1,5	3,4
BAĞ	3,6	1,1	1,6	2,6	1,7	2,0	2,5	0,4	31,9	6,6	13,0	19,9	5,3
DiĞER	3,8	0,6	3,3	4,1	1,4	1,8	2,5	1,6	2,1	0,0	0,0	2,2	2,4
KAR	20,7	16,8	8,7	8,2	6,9	7,1	6,6	6,0	5,6	6,6	6,8	8,9	10,2
HB-OY K	12,0	5,6	6,0	8,5	10,3	6,0	6,1	3,6	5,6	14,3	1,9	4,1	7,4
Toplam	100,0	100,0	100,0	100,0	100,0	100,0	100,0	100,0	100,0	100,0	100,0	100,0	100,0

9. Özet

Parti yandaşları profillerine bakıldığında bazı temel karakterleri şöyle özetleyebiliriz:

AKP, her demografik değerlendirme grubunda, kendi ortalamasının altında veya üstünde de olsa, kayda değer oranda temsil edilmektedir. Bu bulgu, AKP' nin tam bir kitle partisine dönüşmüş olduğunu, kamuoyunda yaygın biçimde söylendiği gibi bir gruba dayanmadığını göstermektedir.

Yine AKP, daha çok bugünün mağdurlarından oy almaktadır. Gerek eğitim, gerek gelir, gerek hane halkı sayısı, gerek yaşadığı bölge bakımından olsun, AKP ülkemizde genel standartlar bakımından ortalamanın altındaki kesimlerden daha fazla oy almaktadır.

CHP, toplumun görece gelişmiş kesimlerine (gelir, eğitim, hane halkı bakımından) sıkışmış görünmektedir.

Bu nokta da bu kanımızı güçlendiren bir başka bulgudan söz etmeliyiz.

KONDA' nın daha önce sözünü ettiğimiz 8 araştırmasında, sorulan



“AKP döneminde irtica artmıştır” önermesine deneklerin katılım katılmadığı sorusunun cevaplarında ilginç bir bulgu vardır.

Oyumu “CHP” diyenler	
Üniversite mezunları	
İrtica arttı	
28 yaş altı	44,3
28-43 yaş	55,1
44 yaş üstü	65,7
İrtica artmadı	
28 yaş altı	8,5
28-43 yaş	5,4
44 yaş üstü	0,0

CHP seçmenlerinin irtica arttı fikirleri veya laiklik konusundaki duyarlılıkları ve iktidarı bu konuda suçluyor oluşları, orta üstü gelir dilimlerindeki, yüksek eğitilmiş, 44 yaş üstü, hanedeki kişi sayısı 5 ve daha az, kentlerde ağırlıklı oluşları gibi modernizasyona dâhil oluş ölçüsü sayılabilecek unsurlarla beraber düşünüldüğünde, CHP’ nin bu seçmenlere sıkışmışlığı daha net görülmektedir.

MHP, toplumun orta kesimlerinde (gelir, eğitim, hane halkı bakımından) daha fazla rağbet görmektedir.



D. 2002 SEÇİMLERİNDEN BU YANA OY KAYMALARI

2002 Genel seçimlerinden bu tarafa oy kaymalarını analiz etmek oldukça ilginç sonuçlar vermektedir.

Oy Verdiği Parti?	2002 Seçimlerinde Oy Verdiği Parti?								
	AKP	CHP	DYP	DEHAP	GP	MHP	Diğer	Oy K	Toplam
AKP	75,4	1,1	2,4	0,7	0,7	2,9	4,5	12,3	100,0
CHP	5,9	63,7	1,2	0,0	2,4	1,7	9,2	15,8	100,0
MHP	19,2	2,9	1,9	0,0	2,4	51,9	2,6	19,0	100,0
DP-DYP	15,9	2,6	45,0	0,0	2,0	9,3	14,6	10,6	100,0
GP	26,2	9,0	2,5	0,0	24,6	4,1	9,0	24,6	100,0
BAĞIMSIZ	14,7	5,8	1,1	28,4	0,0	0,0	34,7	15,3	100,0
DİĞER	28,7	6,9	1,1	3,4	0,0	1,1	43,7	14,9	100,0
KARARSIZ	35,1	12,0	3,3	0,3	2,4	2,7	11,7	32,6	100,0
HB-OY K	19,5	6,0	2,6	0,0	3,4	2,6	9,0	56,8	100,0
Toplam	41,0	13,5	4,0	1,9	2,4	8,5	9,2	19,6	100,0

AKP, oylarının %75,4' ünü 2002 seçiminden bu yana korumaktadır. Oylarının %12,3' ü ise ilk kez bu seçimde oy kullanacak seçmenlerden almaktadır. Diğer partilerden gelen oylar ise, AKP oyları içinde çok kayda değer yer tutmamaktadır.

2002 Seçiminde AKP' ye oy vermiş seçmenlerin %72,6' sı AKP yandaşlığına devam ederken, %8,8' i şu anda kararsız olduğunu, %5,4' ü de MHP' ye oyu vereceğini söylemektedir.

Oy Verdiği Parti?	2002 Seçimlerinde Oy Verdiği Parti?								
	AKP	CHP	DYP	DEHAP	GP	MHP	Diğer	Oy K	Toplam
AKP	72,6	3,1	23,9	14,7	11,8	13,5	19,3	24,8	39,4
CHP	2,3	75,5	4,9	0,0	16,5	3,3	16,0	12,9	16,0
MHP	5,4	2,5	5,6	0,0	11,8	71,1	3,3	11,2	11,6
DP-DYP	1,6	0,8	47,9	0,0	3,5	4,6	6,6	2,3	4,2
GP	2,2	2,3	2,1	0,0	35,3	1,6	3,3	4,3	3,4



BAĞIMSIZ	1,9	2,3	1,4	79,4	0,0	0,0	19,9	4,1	5,3
DİĞER	1,7	1,2	0,7	4,4	0,0	0,3	11,4	1,8	2,4
KARARSIZ	8,8	9,1	8,5	1,5	10,6	3,3	13,0	17,1	10,2
HB-OY K	3,5	3,3	4,9	0,0	10,6	2,3	7,2	21,5	7,4
Toplam	100,0	100,0	100,0	100,0	100,0	100,0	100,0	100,0	100,0

CHP seçmenlerinin %63,7' si bir önceki seçimde de CHP seçmeni olanlardır.
%15,8' i de ilk kez oy kullanacaklardan gelmektedir.

2002 seçiminde CHP' ye oy vermiş seçmenin %75,5' i bu kararında devam ederken, %3,1' i AKP' ye kaymış, %9,1' i ise şimdi kararsız olduğunu söylemektedir.

MHP seçmeninin %51,9' u 2002 seçmenleri iken %19' u ilk kez oy kullanacaklar, %19,2' si de AKP' den gelmektedir.

2002 Seçiminin MHP seçmeninin %71,1' i aynı kararında devam ederken, %13,5' u AKP' ye kaymıştır.

Görüldüğü gibi, iki seçim arasında AKP ile MHP arasındaki oy kaymaları dışında önemli oranda oy kayması görülmemekle beraber, partilerin oy oranlarında ilk kez oy kullanacak seçmen önemli yer tutmaktadır.



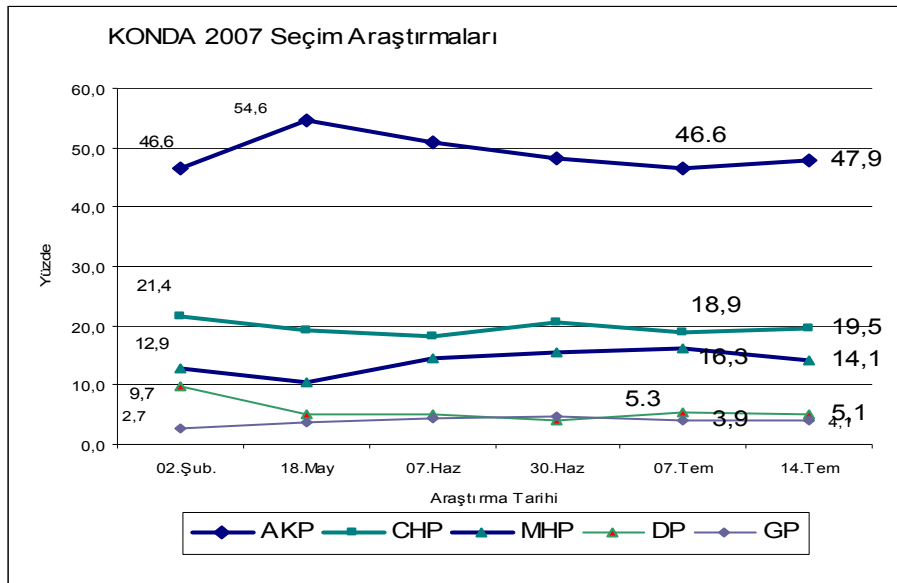
E. ARAŞTIRMALARDAKİ SİYASAL TERCİHLERİN SEYRİ

KONDA 2 Şubat 2007 tarihinden beri bir dizi araştırma gerçekleştirmiştir. Seçmenin siyasi tercihlerinin seyri aşağıdaki tabloda gösterilmiştir.

	02.Şub	19.05 (1)	19.05 (2)	10.Haz	01.Tem (1)	01.Tem (2)	8.Tem	15.Tem.
AKP	41,1	44,3	42,6	41,9	41,1	38,9	38,4	42,6
CHP		14,3	15,0			17,3		17,3
MHP	11,4		8,6		12,7		13,4	12,5
DP (DYP)			3,8	3,6			4,4	4,5
GP		2,9			4,4			3,7
DTP- Bağımsızlar				3,4			4,9	5,7
Diğer			3,5			2,5		2,6
Kararsız	11,1	20,0	20,9	17,5	16,4	17,9	17,5	11,1
Toplam	100,0	100,0	100,0	100,0	100,0	2,5	100,0	100,0

Tablodaki boşluklar, gerçekte araştırmaları adlarına yaptığımız müşterilerin olan bilgilerin gizliliği adına tarafımızdan çıkarılmış olup, genel eğilimi göstermesi bakımından bazı rakamlar kullanılmıştır.

Aşağıdaki grafikte seçmen eğilimlerindeki değişim izlenmektedir. Grafiğin gösterdiği en önemli nokta, seçmen eğilimi ve değişimi çok düzgün bir seyir izlemektedir.





2002 Genel seçimleri ve 2004 yerel seçimlerindeki oy dağılımları da yine aşağıdaki tabloda görülmektedir.

	2002 Genel Seçim	2004 Yerel Seçim
AKP	34,3	41,7
CHP	19,4	18,2
MHP	8,4	10,5
DTP-Bağ.	6,2	5,2
DYP	9,5	9,7
Diğer	22,2	14,7
Toplam	100,0	100,0

İki tablo ve grafik beraberce yorumlanmaya çalışıldığında seçmen siyasi tercihlerinin ana karakteriyle ilgili olarak şunlar söylenebilir:

- AKP iktidar partisi olmasına rağmen genel ve daha sonraki yerel seçimlerdeki oy oranına göre oyunu artırma eğilimini sürdürmektedir.
- CHP oyu yerel seçimlerde aldığı oyun biraz altında seyretmektedir. DSP ile yapılan ittifakın kamuoyu beklentisinin aksine CHP oyunda bir artışı yol açmadığı görülmektedir.
- Oyu artma eğilimini sürdüren bir başka parti MHP' dir.
- Diğer partilerden hiç birisi barajı zorlama şansına sahip görünmemektedir.



F. BULGULARIN YORUMU

15 Temmuz günü seçim yapılmış olsa idi, en yüksek oyu alacak olan ilk 3 parti, sırasıyla AKP, CHP, MHP olacaktı. Kararsızlar, dağıtıldıktan sonra yine yalnızca bu 3 parti meclise girebilecek yeterli oyu alacaklardı.

AKP' nin bu oy oranıyla tek başına iktidar olabilecek milletvekili sayısına ulaşabileceği görülmektedir. AKP iktidar partisi olmasına rağmen genel ve daha sonraki yerel seçimlerdeki oy oranına göre oyunu artırma eğilimini sürdürmektedir.

Bağımsız adayların arasından milletvekilliği kazanacakların sayısı özellikle AKP için olduğu kadar Meclis aritmetiği için de kritik önemde olduğu görülmektedir. Oy oranları bu seviyelerde devam ederse bağımsız milletvekili sayısının 25 ile 35 arasında olacağı beklenebilir.

Bu durumda AKP milletvekili sayısının (325 ± 15) dolaylarında olması beklenebilir. Seçim sistemi ve bu seçimdeki "bağımsız adaylar" hamlesi nedeniyle, genel oy oranlarından milletvekili sayısına geçmek zordur.

AKP, her demografik değerlendirme gruplarında, kendi ortalamasının altında veya üstünde de olsa kayda değer oranda temsil edilmektedir. Bu bulgu, AKP' nin tam bir kitle partisine dönüşmüş olduğunu, kamuoyunda yaygın biçimde söylendiği gibi bir gruba dayanmadığını göstermektedir.

Yine AKP, daha çok bugünün mağdurlarından oy almaktadır. Gerek eğitim, gerek gelir, gerek hane halkı sayısı, gerek yaşadığı bölge bakımından olsun, AKP ülkemizde genel standartlar bakımından ortalamanın altındaki kesimlerden daha fazla oy almaktadır.



CHP oyu yerel seçimlerde aldığı oyun biraz altında seyretmektedir. DSP ile yapılan ittifakın ve son 3 aydaki siyasi tartışmaların ve mitinglerin, kamuoyu beklentisinin aksine CHP oyunda bir artışı yol açmadığı görülmektedir (kararsızları dağıttıktan sonra). CHP' nin 100-120 ve MHP' nin de 70-90 milletvekili aralığında olacakları söylenebilir.

CHP, toplumun görece gelişmiş kesimlerine (gelir, eğitim, hane halkı bakımından) sıkışmış görünmektedir.

Seçime katılma oranı yüksek olacaktır. Seçmenlerin %80-90 arasındaki oyları parlamentoda temsil fırsatı bulacaktır.

Başlangıçta parlamentoda 3 parti ve bağımsızlar olacaksa da, takip eden bir yıl içinde, bağımsızlardan DTP grubu oluşması ve CHP' den DSP 'lilerin ayrılmasıyla 5 partili meclis beklenebilir.



G. SİYASİ YORUM

Türkiye seçmeni, oy tercihini belirlerken, daha çok içinde bulunduğu ekonomik koşullardan ve ülkenin genel ekonomik durumundan yola çıkarak karar vermektedir. 2 Araştırmamızda da bu saptama teyit edilmiştir. Demokrasi ve laiklikle ilgili kaygıları oy tercihinde nispeten daha az yer tutmaktadır. Bu, “seçmenin demokrasi ve laiklik duyarlılığı yoktur” anlamına gelmemektedir.

Nitekim başka haftalarda sorulan demokrasi, özgürlükler ve “diğerlerine bakış” gibi konular etrafındaki sorularda, oldukça barışçı ve hoşgörölü yaklaşmaktadır. Fakat seçmenin günlük ekonomik ve iş/işsizlik gibi sorunlarındaki durumu, algılarını, beklentilerini ve tercihlerini doğrudan etkilemektedir.

Türkiye seçmeni, seçim öncesinde son beş yılı ve dolayısıyla AKP iktidarını değerlendirirken, asayiş ve can güvenliği sorununun büyümesine dikkat çekmekle beraber, ülkenin genel durumunda düzelmeye olduğu kanısındadır. Gelecek beklentisi de bu yoldadır. Kişisel yaşamında sorunlarının ağırlığının altını çizmekle beraber, ülkenin genel gidişatındaki iyileşmenin kendisi ve ailesine yansiyacağı günü ummakta ve beklemektedir.

Dünyada ve yaşamdaki son yılların muazzam değişiklikleri, ülkemizin Avrupa Birliği yolunda yaşamakta olduğu (yetersiz olsa da) değişim Türkiye seçmenine doğrudan yansımaktadır. Geçmişten beri ana karakterimiz olduğu söylenen göç, hem daha da hızlanmıştır, hem de toplumsal yapımızdan günlük yaşamımıza kadar yaşamın tüm alanlarını sandığından daha yoğun etkilemektedir. Bunların üzerine, iletişim dünyasındaki değişim-hız-her bilgiye ulaşabilirlikteki artış gibi faktörler de eklenince doğal olarak seçmenlerin maddi ve fikir dünyalarında da önemli değişimler görülmektedir.



Ülkemizdeki kır ile kent arasındaki maddi koşullardaki uçurumun vahameti herkesçe bilinmektedir. Yine teoride maddi yaşam koşullarının düşünce dünyasını da belirlediği hipotezi genel kabul görmüş doğrudur. Fakat bizim bulgularımızda, maddi yaşam koşullarındaki önemli farklılıklara karşın, düşünce dünyasında fark oldukça düşmüştür. Aile değerleri ve bireysel özgürlük teması etrafında sorulan sorulara verilen cevaplarda kır-kent seçmeni arasındaki farklar + veya - %5 aralığındadır.

Bu bulgu bile, seçmenin öğrenme ve değişme kapasitesindeki son yıllardaki değişimin göstergesidir. Dolayısıyla Türkiye seçmeni, yılların birikimi, sağduyusu ve hoşgörüsü üzerine, edindiği enformasyonla, yarın sabaha kolay ve kestirme çözümler öneren partilere rağbet etmemektedir. Kavga ve umutsuzluk söylemleriyle öfke kabarışları seçmen indinde prim yapmamaktadır.

Seçmen sandık başında oy pusulasında var olan seçenekler arasında beklentilerine tam örtüşmese bile kendisine ve sorunlarına en yakın olduğunu hissettiği bir adaya mühür basmayı düşünmektedir. Dolayısıyla, AKP' nin tüm politikalarını veya iddia edilen niyetlerini onayladığı için değil, hala yaşamakta olduğu sorunlarının nedeni gördüğü var olan sistemin değişme talebiyle hareket etmektedir. Esas karakteri bu talep olduğu için, beceriyle "sisteme muhalif" rolünü sürdürmekte olan AKP, iktidar partisi olmasına rağmen, genel ve daha sonraki yerel seçimlerdeki oy oranına göre oyunu artırma eğilimini sürdürmektedir. Yine AKP, daha çok bugünün mağdurlarından oy almaktadır. Gerek eğitim, gerek gelir, gerek hane halkı sayısı, gerek yaşadığı bölge bakımından olsun, AKP ülkemizde genel standartlar bakımından ortalamanın altındaki kesimlerden diğerlerine göre daha fazla oy almaktadır.

AKP, demografik değerlendirme gruplarının her birinde, kendi ortalamasının altında veya üstünde de olsa kayda değer oranda temsil edilmektedir. Bu bulgu, AKP' nin tam bir kitle partisine dönüşmüş olduğunu,



kamuoyunda yaygın biçimde söylendiği gibi bir gruba dayanmadığını göstermektedir.

Buna karşılık CHP, toplumun görece gelişmiş kesimlerine (gelir, eğitim, hane halkı bakımından) sıkışmış görünmektedir.

CHP seçmenlerinin irtica arttı fikirleri veya laiklik konusundaki duyarlılıkları ve iktidarı bu konuda suçluyor oluşları Türkiye seçmen profilinin kayda değer bulgularındandır. Fakat bu seçmen grubu ağırlıklı olarak orta üstü gelir dilimlerindeki, yüksek eğitilmiş, 44 yaş üstü, hanedeki kişi sayısı 5 ve daha az, kentlerde ağırlıklı oluşları gibi modernizasyona dâhil oluş ölçüsü sayılabilecek unsurların esas olduğu gruplardan oluşmaktadır. CHP bu seçmen gruplarına sıkışmış, diğer mağdur gruplardan kopmuş görünmektedir.

Bireysel ve aile değerlerinde oldukça ağırlıklı olarak özgürlüklerden yana olan fakat demokrasi teması etrafındaki sorularda muhafazakâr bir çizgi gösteren seçmenler CHP' ye oy vereceğini söyleyenlerdir. Bunun tam tersi olarak da aile değerlerinde muhafazakâr fakat nispeten demokrat görünen seçmen grubu da "oyunu AKP" olarak söylemektedir. Bu bulgu bile, bizce ülkemizdeki siyasi temsildeki soruna ve tıkanmaya işaret etmektedir.

Nitekim seçmenin çok önemli bir oranı ve özellikle CHP seçmeninin yarıya yakını, "ülkenin acil sorunlarına çözüm şansı olarak" var olan partileri görmemekte ve yeni parti-yeni lider gereksinmesinin altını çizmektedir.

MHP seçmen tabanı ise, nispeten orta eğitilmiş, taşra orta sınıfı denebilecek bir profil göstermektedir. Ana karakteri, aile değerlerinde de demokrasi konusunda da muhafazakârlıktır.

MHP seçmenleri biraz da yaşamın kıyısında, modernizasyona tutunmakla dışarıda kalmak arasındaki dar köprüye sıkışmış seçmenler görüntüsü



vermektedir. Bu ruh halinin daha keskin öfkelere dönüştüğü büyük kent varoşlarında ise aynı seçmen biraz daha GP' ye kaymaktadır.

Değişime tutunamayınca, değişimi suçlayan bu ruh hali biraz da kamuoyunda "milliyetçilik yükseliyor" yargısını güçlendirmektedir.

23 Temmuz sabahı, partilerin oy oranlarında bu araştırmalarımız yanlış olsa bile, kesin olan nokta, o sabahtan itibaren siyasi dünyamızın ana karakteri ve ana oyuncularını bellidir.

Türkiye' nin şu anda içinde bulunduğu, hem iç hem de dış sorunların acil çözümü tüm toplumun talebidir. Türkiye seçmeni daha kaliteli demokrasi, daha kaliteli ekonomi, daha kaliteli toplumsal yaşam istemektedir. Yaşanılan son 4 ayda ve seçim sürecindeki tartışmalar ne yazık ki bu hedeflerin içeriğinden oldukça irak gelişmeler ve tartışmalardır. Bu hedeflere ulaşma yolu her partiye göre farklı olsa da, ülkenin temel hedeflerinin ortak olması, toplumda diğer etnik, dini, siyasi, yaşam tercihi farklılıklarını düşman gören değil, barışı ve uzlaşmayı esas alan bir siyasi iklim herkesin ortak umududur.

Bu nedenle 23 Temmuz sabahından itibaren, siyasi süreçleri doğru yönetecek partilerin ve liderlerin toplumun daha geniş kesimlerince kabulü daha kolay olacaktır.

Yeni oluşacak parlamento, görünen odur ki ilk kez, Kürtlerin de temsil edildiği ve toplumsal barışa ulaşma yolunda önemli bir adım olma fırsatına sahip olacaktır. Parlamenterler, ülke ve toplum yararından daha çok, dar grup çıkarlarını ve gösterişi öne çıkaran, uzlaşmayı değil diğerini yok etmeyi hedefleyen bir tarzı benimserler ve de şovenizmin tuzaklarına düşerler ise bu tarihi fırsat kaçmış olacaktır.

Kanımız odur ki, Türkiye seçmeni oylarını dağıtırken, birinin mutlak hâkimiyetini değil, uzlaşmanın zorunluluğunu öne çıkaracak ve hem değişim hem de mağduriyetlerinden gelen taleplerine işaret edecektir.



EK1: TARHAN ERDEM YORUM (Radikal Gazetesi/19.07.2007)

“Sandığın içindeki ...”

Genel tanıtım

Bu yazıyı, son günlerine geldiğimiz seçim döneminde KONDA' nın yaptığı araştırma bulgularının ana çizgilerini vermek amacıyla yazıyorum.

Şubat 2007 'den başlayarak geçen Pazar gününe (15 Temmuz) kadar, 8 araştırmada 25 binden fazla denekle görüşülmüştür.

Her araştırmanın örneklemini birbirinden farklıydı. İki kez, iki araştırmayı aynı günlerde, geri kalan 5 araştırmayı birbirinden farklı hafta sonlarında gerçekleştirdik.

Bu araştırmalar, sahiplerinin (müşterilerin) isteklerini dikkate alarak, “Türkiye seçmeninin, araştırma günlerindeki siyasal eğilimlerini ölçmek” amacına uygun olarak tasarlanmıştır. Ölçüm sırasında, deneklerin yaş, cinsiyet, iş, doğum yeri ve benzeri bilgiler de toplanmıştır. Ayrıca, deneklerin çeşitli olaylar ve önermeler hakkında görüşlerini öğrenmek amacıyla da sorular sorulmuştur. 3-5 soru bazı araştırmalarda tekrarlanmıştır.

Araştırmalarda aynı teknikle hazırlanan farklı örneklemeler kullanılmıştır. Siyasal eğilim ölçümü sonuçları üç gün sonra 22 Temmuzda teyit edilirse, araştırmaların verileri, geniş ve önemli bir veri kaynağına dönüşmüş olacaktır. Beklediğimiz bu sonuçtan sonra 9 araştırmanın verilerini bir kitapta toplamayı düşünüyoruz.

Son Araştırmanın Sonuçları:

Geçen hafta sonunda (14-15 Temmuz) yapılan saha çalışmasının sonucu (Tablo:1)' de görülmektedir. Yüzde 11 olan “Kararsızlar” az değildir. “Yarın seçim olsa” sorusunun cevaplarını, diğer bazı soruların cevaplarıyla karşılaştırdığımızda, kararsızların ortaklaşa sahip olduğu açık ve sade özellikler bulamadık. Bizce bunlar “Kararsız” değil, “Kararını kendine saklayanlar”dır.

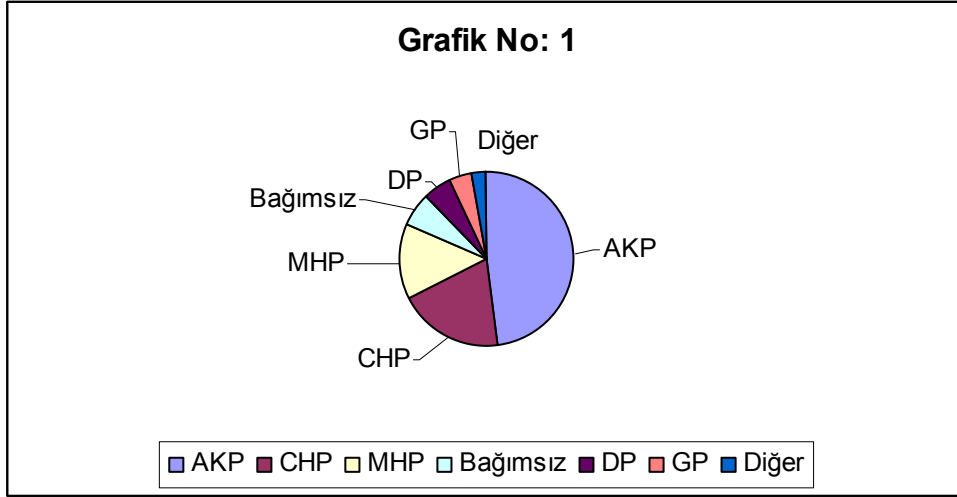


Tablo: 1		
	Parti	Yüzde
1	AKP	42,6
2	CHP	17,3
3	MHP	12,5
4	Bağımsız	5,7
5	DP	4,5
6	GP	3,7
7	SP	1,3
8	BBP	0,0
9	ÖDP	0,1
10	Diğer	1,2
11	Kararsız	11,1

Bu düşünceyle, “Kararsızlar” her partiye kendi oyu oranında dağıtılmış ve son araştırmaya göre 22 Temmuz seçimi sonucunu göstermek üzere, (Tablo: 2) ve (Grafik No:1) çıkarılmıştır.

Tablo:2		
	Parti	Yüzde
1	AKP	47,9
2	CHP	19,5
3	MHP	14,1
4	Bağımsız	6,4
5	DP	5,1
6	GP	4,1
7	Diğer	2,9
8	Toplam	100,0

Araştırma verilerine göre, seçimlere katılan seçmenin yaklaşık yüzde 80-90’ ı mecliste temsil edilecektir. Geçen seçimlerde yüzde 44 oyun temsil edilmediğini hatırlayarak, bu seçimde temsil bakımından olumlu bir adım atacağımız anlaşılmaktadır.



Türkiye geneli için bulunmuş verilerden çıkarak partilerin milletvekili sayıları kesin olarak hesaplanamazsa da, yakın sonuçları bulabileceğimiz bilgisayar programları vardır. Bu programlardan ikisine, Tablo:2' deki yüzdeler girildiğinde, AKP için 334 ve 337 milletvekili sayısı bulunmaktadır.

Biz, KONDA' daki arkadaşlar, son araştırma sonuçlarına göre, sandalye sayıları için, (Tablo:3)' teki aralıkları vermeyi doğru görüyoruz.

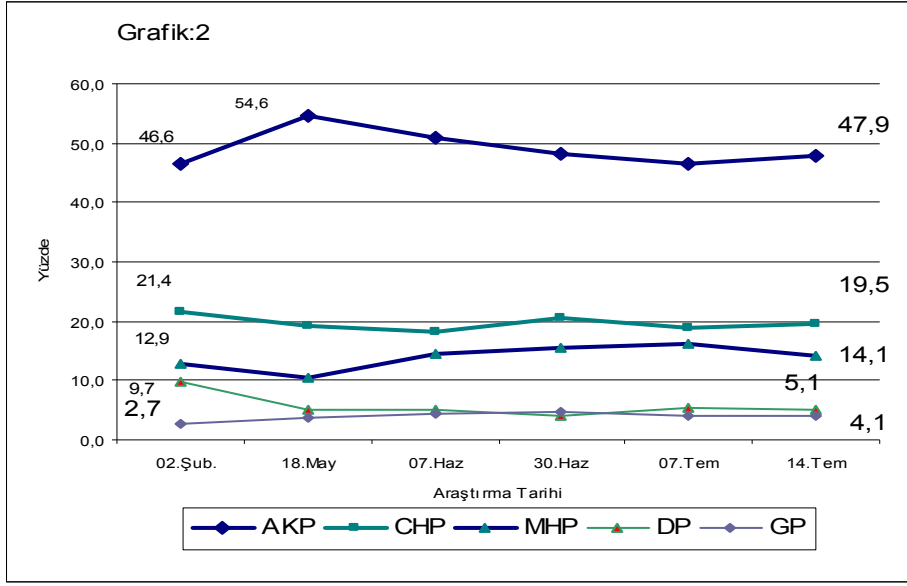
(Tablo: 3)	
Parti	Milletvekili Sayısı
AKP	310-340
CHP	100-120
MHP	70-90
Bağımsız	25-35

Bu sonuçlar oy sandıkları tutanaklarıyla teyit edilirse, AKP tek başına iktidar olacak, Meclise AKP, CHP, MHP ile birlikte bağımsızlar gireceklerdir. Beklendiği gibi, seçim öncesinde DTP üyesi olan "Bağımsızlar" eski partilerine dönerlerse, daha başlangıçta Meclis' te 4 parti grubu bulunacaktır.

CHP listelerinden seçilmiş DSP' lilerin grup kurma olanağı bulabilmeleri henüz bir soru olarak devam etmektedir.

Dönem Boyunca Gelişme:

Araştırma tarihlerine göre partilerin oy yüzdeleri grafiğini gelişimi (2 Nolu Grafik) te gösterilmiştir.



2 Şubattan 15 Temmuz'a yaptığımız araştırmalar boyunca ufak ve geçici değişiklikler dışında, oy dağılımının karakterini değiştirecek gelişmeler olmamıştır.

Seçim döneminin yasal başlangıcından iki hafta sonra 18 Mayıs'taki araştırmada, AKP' nin oy oranında sert sayılabilecek çöküşe karşın, DP ve MHP' de düşme görülmüştü. Bu artış ve düşüşü, cumhurbaşkanı seçimi sürecinde olup bitenlere, seçmenin tepkisi olarak görmekteyiz. Mamafih, bir iki hafta geçince AKP' deki artış ve MHP' deki düşüş büyük ölçüde geri gelmiş; DP' deki düşme ise, Anavatan Partisiyle birleşmedeki talihsizlikler nedeniyle olacak, Şubat başlarındaki yerine dönmemiştir.

7 Haziran' dan bugüne kadar yapılan 5 araştırmanın verilerine göre, 22 Temmuzda partilerin alacakları oy oranları, (Tablo:4) 'teki değerlerde seyretmiştir.

Tablo: 4		
	Azı	Çoğu
AKP	44	49
CHP	18	22
MHP	11	16
DP	4	8
GP	2	6



Tablo:4 ve Grafik:2 'deki veriler, hata payları göz önüne alarak incelendiğinde, seçim döneminde –özellikle haziran başından buyana seçmenin parti tercihlerinde önemli değişiklikler ve gidip-gelmeler olmadığı görülmektedir.

Genel Bulgular

a) AKP, her coğrafya, nüfus özellikleri ve kimlik gruplarından, kendi ortalamasında az ya da çok, ama kayda değer oranda oy almaktadır. Bu bulgu AKP' nin, en azından günümüzde, tam bir kitle partisine dönüşmüş olduğunu, kamuoyunda yaygın biçimde söylendiği gibi bir "Gruba" dayanmadığını göstermektedir.

b) AKP, eğitim, gelir,hane halkı sayısı ve diğer göstergeler bakımından toplumun orta ve alt kesiminden, günümüzün "Güçsüzlerinden" , başka deyişle mağdurlardan oy almaktadır.

c) CHP oyu seçim dönemi boyunca, yerel seçimlerdeki oyunun biraz altında seyretmiştir. DSP ile yapılan ittifakın, mitinglerin ve son aylardaki siyasal tartışmaların CHP oyunda bir artış sağlamadığı görülmektedir.

d) Çağdaşlıkla bütünleşmiş, orta üstü gelir dilimlerindeki yüksek eğitilmiş, hanesindeki kişi sayısı ortalamasının altında olan ve kentlerde yaşayan seçmenlerin, laiklik konusundaki duyarlı ve "irticanın arttığı" görüşüyle AKP iktidarını suçlayan kesimi, bu seçimlerde de "Liderine rağmen" CHP' yi desteklemeye devam etmişlerdir. Özellikle bu kesimin 44 yaş üstünde olanlarında bu tercih daha açık olarak görülmektedir. Bu kesimlerin bir diğer özelliği de görece gelişmiş olmalarıdır. Bu durum CHP' nin sınırlı bir kesime "sıkıştığı" izlenimi vermektedir.

e) Seçime katılma oranının yüksek olacağını gösteren işaretler vardır.

f) Deneklerin önemli (yüzde 70' in üstündeki) kesimi, oy vereceği parti tercihine bakmaksızın, AKP iktidarını beklemektedir.



H. EK 2: TABLOLAR

	02.Şub	19.May (1)	19.May (2)	09.Haz	01.Tem (1)	01.Tem (2)	08.Tem	15.Tem
Cinsiyeti								
Kadın	46,7	48,19	47,15	47,02	47,86	47,28	48,11	47,90
Erkek	53,3	51,81	52,85	52,98	52,14	52,72	51,89	52,10
Toplam	100,0	100,00	100,00	100,00	100,00	100,00	100,00	100,00
Yaşı								
18-28 Yaş	31,1	30,09	30,64	29,71	30,40	30,30	29,92	29,42
29-43 Yaş	35,3	34,08	34,62	35,51	34,28	34,81	35,15	35,49
44+ Yaş	33,6	35,83	34,73	34,79	35,32	34,89	34,93	35,10
Toplam	100,0	100,00	100,00	100,00	100,00	100,00	100,00	100,00
Hanedeki Kişi Sayısı								
1-2 Kişi	14,9	14,02	13,97	13,73	14,33	13,14	14,24	15,25
3-5 Kişi	60,0	62,04	61,48	61,14	60,44	60,37	62,29	61,95
6-9 Kişi	22,5	19,09	19,55	21,05	20,06	21,02	18,77	18,01
9 Kişiden Fazla	2,6	4,85	5,01	4,08	5,17	5,46	4,70	4,79
Toplam	100,0	100,00	100,00	100,00	100,00	100,00	100,00	100,00
Gelir Durumu								
300 TL'den Az	11,3	11,75	12,48	9,95	10,48	10,09	9,19	10,34
301-700 TL	41,3	44,07	44,35	46,27	46,76	45,59	45,77	44,44
701-1200 TL	29,8	29,54	27,46	29,13	29,43	30,76	29,70	30,87
1201-3000 TL	15,0	12,68	13,76	12,27	11,58	12,26	12,84	12,28
3001 YTL +	2,6	1,96	1,95	2,38	1,75	1,30	2,50	2,07
Toplam	100,0	100,00	100,00	100,00	100,00	100,00	100,00	100,00
Eğitim Durumu								
Okur Yazar Değil	6,1	8,28	7,83	9,04	8,72	7,54	7,06	7,43
Diplomasız Okur Yazar	4,0	2,99	3,62	2,75	3,91	3,88	3,89	3,62
İlkokul Mezunu	36,7	40,62	40,85	39,50	41,12	39,88	40,43	42,00
Ortaokul Mezunu	15,7	15,32	15,10	15,42	13,06	15,29	14,82	13,58
Lise Mezunu	26,8	23,72	24,42	24,66	24,69	25,17	24,25	23,71
Üniversite Mezunu	9,9	8,31	7,22	7,68	8,02	7,42	8,34	8,82
Yüksek Lisans	0,9	0,75	0,97	0,94	0,48	0,81	1,20	0,83
Toplam	100,0	100,00	100,00	100,00	100,00	100,00	100,00	100,00
İşi / Mesleği								
Devlet Memuru	0,2	5,07	4,48	4,58	3,64	4,61	4,37	4,99
Özel Sektörde M.	3,5	3,16	3,48	3,32	4,06	3,94	4,34	3,29
İşçi	11,2	10,00	8,82	10,02	9,76	9,03	10,13	10,59
Küç.Esnaf/Zanaatkar	8,3	8,37	8,90	8,18	7,59	8,19	8,90	7,80
Tüccar / Sanayici	0,8	0,64	0,72	0,70	0,85	0,68	0,59	0,56
Serbest Meslek	3,8	4,52	5,06	4,13	5,19	5,12	3,39	3,62
Marjinal Sektör		0,61	0,69	0,84	0,68	0,87	0,67	0,75
Çiftçi / Ziraatçı	8,8	8,04	7,94	8,79	8,49	9,31	7,81	8,31
Diğer Meslek	3,5	1,39	1,11	1,42	1,64	1,80	2,77	1,98
Emekli	10,9	11,39	11,06	11,91	11,45	10,52	11,00	11,59
Ev Kadını	33,6	33,61	33,10	33,79	33,85	32,74	34,57	34,78
Öğrenci	7,7	6,21	6,66	6,53	5,61	6,92	5,18	5,41
İşsiz	5,8	4,52	5,23	4,30	4,94	4,28	4,62	4,40
Çalışamaz	0,8	0,75	0,91	0,78	0,56	0,56	0,67	0,78
Diğer Ned. Çalışmıyor	1,0	1,75	1,83	0,73	1,69	1,43	0,98	1,14
Toplam	100	100,00	100,00	100,00	100,00	100,00	100,00	100,00

KONDA
ARAŐTIRMA VE DANIŐMANLIK

YILDIZ POSTA CAD.
ÇIĐDEM APT. NO:11 D:16 PK.34394
GAYRETTEPE / ŐŐŐLİ / İSTANBUL
t: +90 (212) 275 17 66 pbx
f: +90 (212) 275 17 68
www.konda.com.tr