

KONDA

Barometresi

TEMALAR

**EKONOMİK KRİZİN ETKİLERİ,
BEKLENTİLERİ
MART 2010**

(Bu rapor abonelerimizle olan sözleşmelerimizin 7/b. maddesinin verdiği izinle yayınlanmıştır.)

KONDA
ARAŞTIRMA VE DANIŞMANLIK





İÇİNDEKİLER

1. YÖNETİCİ ÖZETİ.....	5
2. EKONOMİK KRİZİN ETKİLERİ, BEKLENTİLERİ	7
2.1. Krizin Bireysel Hayata Etkisi	7
2.2. Krizin Nedenleri ve Ülke Hayatına Etkileri	10
2.3. Ekonomik Kriz ve Beklentiler.....	12
3. ARAŞTIRMANIN KÜNYESİ	15
3.1. Araştırmanın Genel Tanımı	15
3.2. Araştırmanın Kapsamı	15
3.3. Örneklem.....	15
3.4. 22 Temmuz 2007 Oyu ve Düzeltme	18
4. TÜM CEVAP DAĞILIMLARI.....	19
4.1. Deneklerin Profili	19
4.2. Ekonomik Krizin Etkileri	25





1. YÖNETİCİ ÖZETİ

Bu rapora esas olan araştırma, 13-14 Mart 2010 tarihinde, tüm ülkeyi temsil eden bir örneklem ile 26 il'de 154 mahalle ve köyde 1826 denek ile hanelerinde yüz yüze görüşülerek gerçekleştirilmiştir.

Deneklerin yarıya yakını ekonomik krizden etkilenmediği kanaatindedir. Deneklerin yarısı için kriz küresel olduğunu söylerken, dörtte biri hükümetin başarısızlığına işaret etmekte, dörtte biri de krizin teğet geçtiği kanaatindedir.

Türkiye halkı son iki yılda ekonomik krizden etkilendiğini belirtmekte ancak ekonomik durumlarında önemli bir değişiklik olmadığını ve krize bağlı çok önemli sorunlarla karşılaşmadıklarını söyleyenlerin de azımsanmayacak oranlarda olduğu görülmektedir. Hane gelirlerinde artış çok fazla olmamakla beraber hane halkı harcamalarının son iki yılda artış gösterdiğine işaret edilmektedir.





2. EKONOMİK KRİZİN ETKİLERİ, BEKLENTİLERİ

Son iki yıldaki küresel ekonomik krizin etkileri, ekonomik veriler veya işsizlik oranları üzerinden takip edilebiliyor. Buna karşılık Başbakan'ın "Kriz bizi teğet geçti" sözü üzerinden bazılarının krizden etkilenmediği veya daha önce yaşanmış krizler kadar kötü olmadığı da kamuoyu tartışmalarında yer buluyor. Bu tartışmaların sade vatandaşın algısını nasıl etkilediğini, krizin kimi nasıl etkilediğini anlayabilmek için, bu ayki Barometre'nin aylık teması olarak ekonomik krizin etkileri ele alındı.

Ekonomik krizin etkilerine dair sorular üç grupta toplanabilir: Krizin nedenleri ve ülke hayatına etkileri, bireysel refah düzeyinde ve alım gücünde değişiklikler ve geleceği dair beklentiler.

2.1. Krizin Bireysel Hayata Etkisi

Deneklerin % 36'sı haneye giren aylık toplam gelirin son iki yıl içinde azaldığını veya çok azaldığını, % 42'si ise aynı kaldığını söylüyor. Buna karşılık % 22'lik bir oran hane gelirinin arttığını belirtmiş. Hanedeki harcamalar ise, genel olarak artmış. Deneklerin % 53'ü gıda harcamasının, % 39'u giyim kuşama ayırdıkları harcamanın, % 44'ü ise eğitim harcamasının son iki yıl içinde arttığını belirtmiş.

Son iki yılda gelir ve harcamalar	Çok arttı	Arttı	Aynı kaldı	Azaldı	Çok azaldı	Toplam
Hane geliri	0	21	42	31	5	100
Gıda	7	46	29	16	1	100
Giyim kuşam	4	35	36	20	4	100
Eğitim	7	37	37	15	4	100

Gelir ve harcamaların yanı sıra, krizin daha somut etkileri de soruldu. Deneklerin % 22'si son iki yıl içinde yaşadıkları hanede en az bir kişinin işten çıkarıldığını, yine % 22'si ekonomik krize bağlı olarak sağlık durumunun kötüleştiğini belirtmiş.

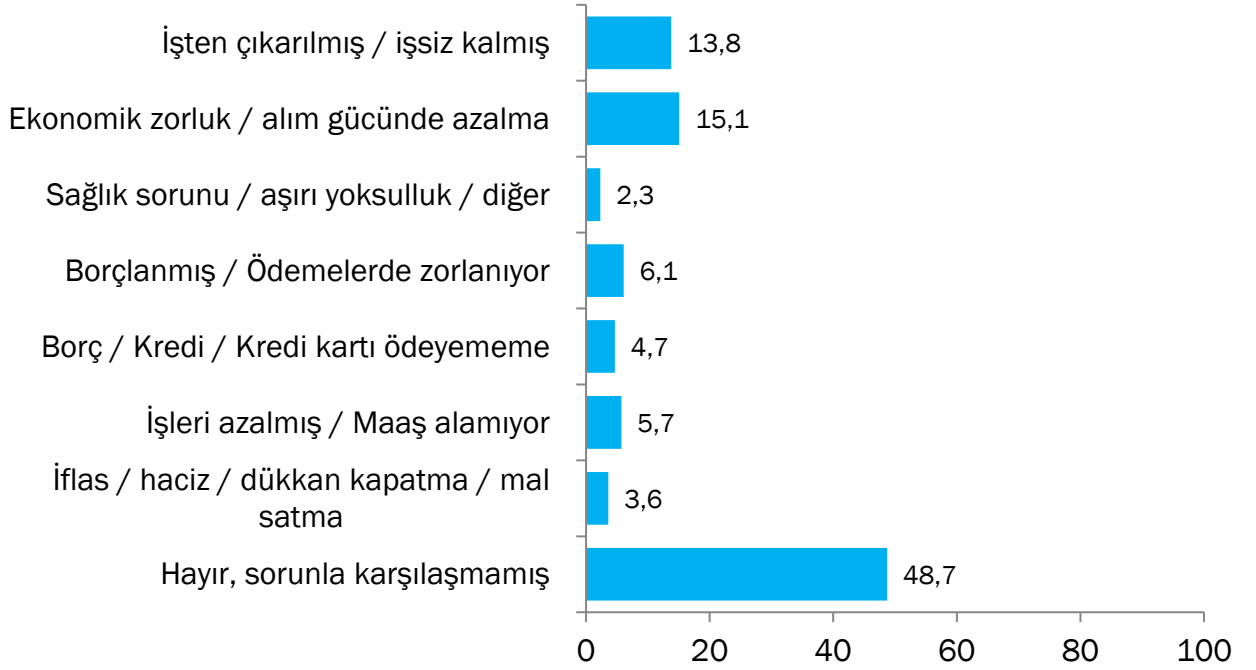
Evdeki su, elektrik, doğalgaz gibi faturaları ödemede ise deneklerin % 36'sı hiç zorlanmadıklarını, % 37'si bazı faturaları ödemede gecikmeler olduğunu, kalan % 27'si ise her zaman zorluk çektiklerini belirtmiş. Diğer bir deyişle halkın yarıdan fazlası için en temel barınma giderlerini dahi karşılamak konusunda rahat bir konumda değiller.

Ekonomik durumdaki kötüleşmenin, insanları farklı farklı etkileyebileceği göz önüne alınarak, herhangi bir yönlendirme yapmaksızın, deneklere ekonomik krizden dolayı herhangi bir sorun karşılaşıp karşılaşmadıkları, karşılaştıkları sorunun ne olduğu soruldu. En belirgin bulgu, görüşülen kişilerin yarısının hiçbir sorunla karşılaşmadıkları belirtmeleri oldu. Bu bulgu, krizden zengini fakiri, herkesin etkilediğine dair genel kaniyi sarsıcı nitelikte. Herhangi bir sorun belirtenler arasında % 15'le alım gücünde azalma veya ekonomik zorluk gibi daha genel ifadeler kullananlar çoğunlukta. İkinci sırada ise % 14'le işsizlik yani işten çıkarılma



veya iş bulamama. Karşılaşılan diğer sorunlar ise borçlanma, kredi veya borç ödeyememe, maaş alamama veya işyeri sahipleri için işlerin azalması. Halkın % 5'lik bir kesimi ise son iki yılda iflas, haciz, mal satmak zorunda kalmak, sağlık sorunları veya aşırı yoksulluğa gibi dramatik sorunlarla karşı karşıya kalmış. Gelirler düştükçe işsizlik ve ekonomik sıkıntı beyan edenlerin oranı artıyor.

Son iki yılda, ekonomik krizden dolayı karşılaştığı sorun

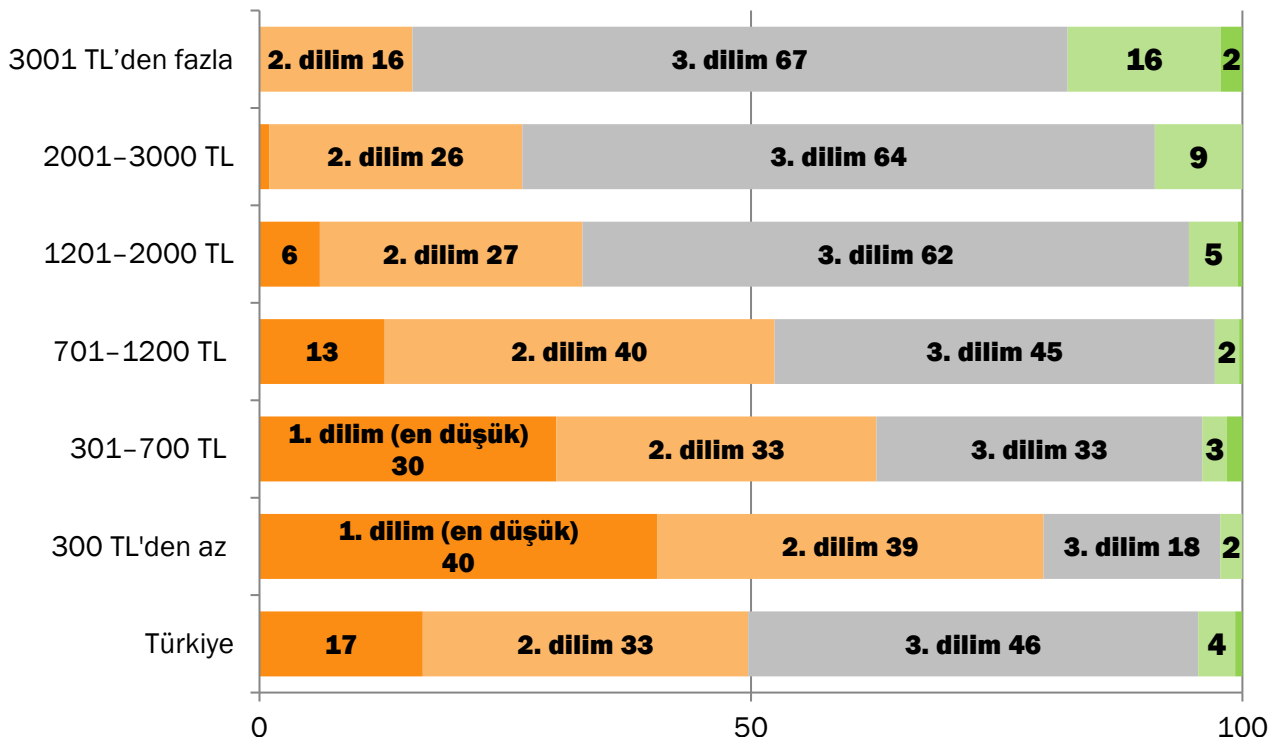


Krizin bireyin ruh haline ve algısına yansımaları ise, kendini refah seviyesi açısından nerede gördüğü ve ne derece mutlu hissettiği üzerinden incelendi. Beş dilimlik bir gelir ve refah skalasına kendilerini konumlamaları istediğinde Deneklerin yarısı kendini ortalamanın altında, diğer yarısının neredeyse tümü ise ortada görüyor.

Kişilerin beyan ettikleri gelir seviyesi ile algıladıkları gelir ve refah seviyesi karşılaştırıldığında, ikisinin arasında doğrudan bir ilişki olduğu görülüyor. Ancak düşük gelirli olanların ortanın altında olduklarının daha farkındayken, yüksek gelirli olanların çoğunun kendi refahlarını yine de orta seviyede gördükleri, toplumdaki konumları konusunda düşük gelirli kadar gerçekçi olmadıkları görülüyor.

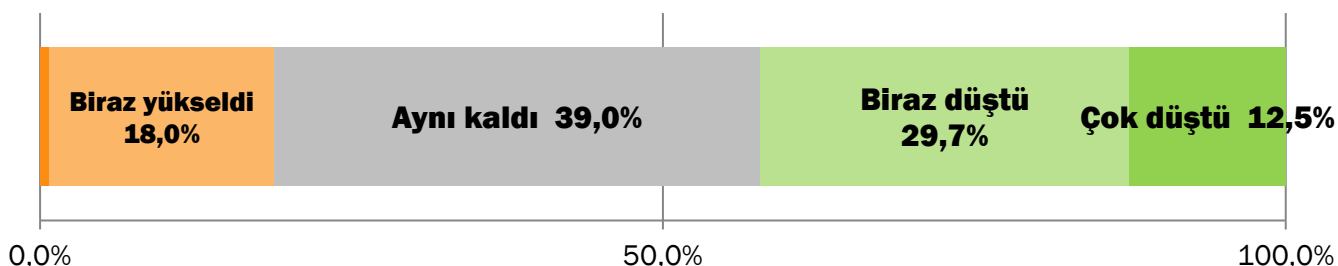


Gelire Göre Refah Algısı



Deneklerin yarıya yakını refah seviyesinin, iki yıl öncesine kıyasla, düştüğünü belirtmiş. Diğer bir % 39'luk oran bir değişiklik olmadığını söylerken, ancak beşte biri refah seviyesinin yükseldiğini belirtmiş. Deneğin gelir düştükçe, son iki yılda refah seviyesinin düştüğünü söyleme oranı da artıyor.

Bu refah dilimi iki yıl öncesine göre yükseldi mi, düştü mü?



Kişilerin ne kadar mutlu hissettikleri yine beşli bir ölçek aracılığıyla soruldu. Yarıya yakını kendini ne mutlu ne mutsuz görürken, % 37'si "mutlu" veya "çok mutlu" olduğunu belirtmiş. Halkın geneli, kendilerini refah açısından iyi durumda görmeseler de, genel anlamda mutsuz değil. Ancak iki yıl öncesine karşılaştırma yapmaları istendiğinde denekler genel olarak daha mutsuz hissediyorlar. Yarısı halet-i ruhiyesinin aynı kaldığı, ancak % 20'si "daha mutlu" veya

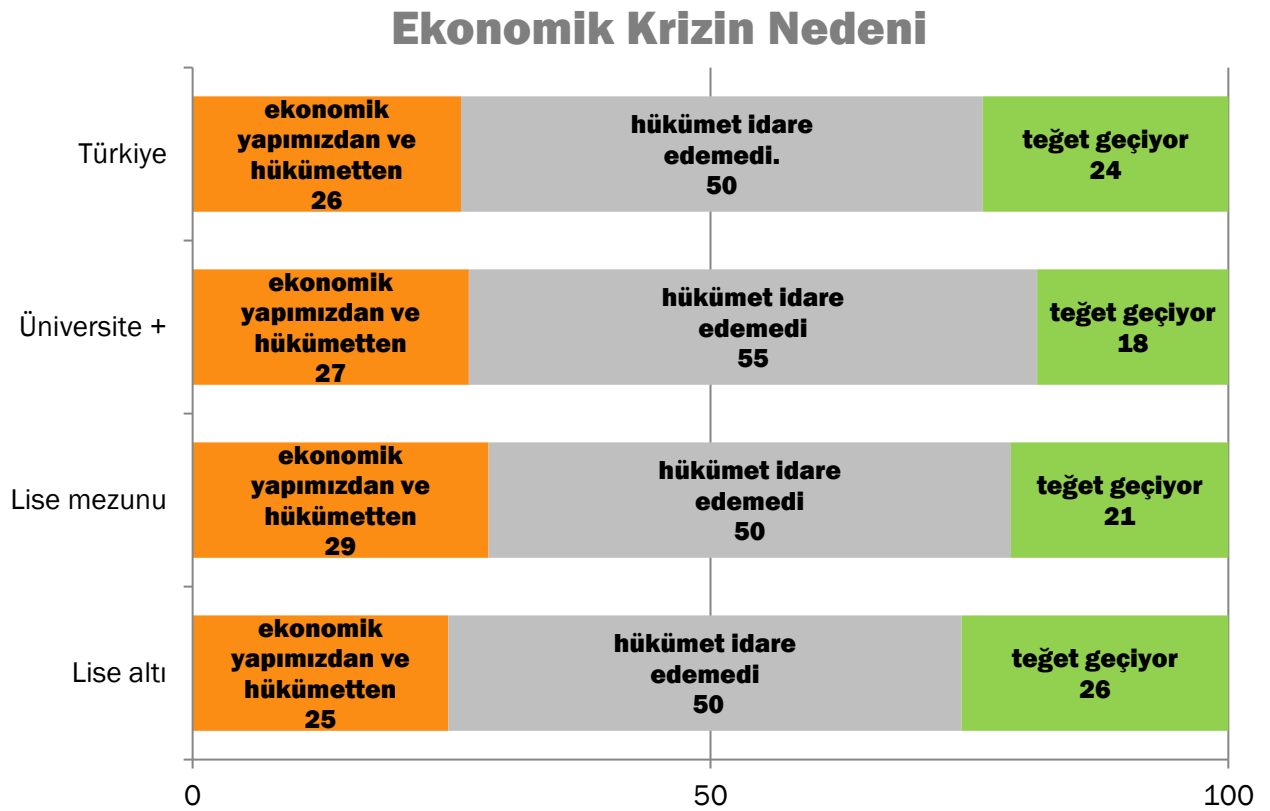


“çok daha mutlu” olduğunu belirtmiş. Mutluluk seviyesi düştükçe, iki yıl öncesine göre daha mutsuz olduklarını söyleme oranı da artıyor.

2.2. Krizin Nedenleri ve Ülke Hayatına Etkileri

Ekonomik krizin etkilerine dair bir diğer soru grubunda, deneklere krizin nedeni, ülkeyi ve daha yakın çevrelerini nasıl etkilediği üzerineydi.

Krizin nedenine dair, deneklere üç seçenek sunuldu. Yarısını seçimini “Kriz dünyada başladı ama hükümet de iyi idare edemedi” ifadesinden yana kullanırken, dördte biri “Kriz tümüyle bizim ekonomik yapımızdan ve hükümetten kaynaklanıyor” ifadesini, diğer bir dördte bir ise, başbakanın bilinen ifadesi yönünde “Kriz yok, dünyadaki kriz de bizi teğet geçiyor” ifadesini tercih etti. Diğer bir deyişle, halkın yarısının krizin küresel boyutunu kavramış olduğu görülüyor. Çarpıcı bir bulguya, bu cevap dağılımlarının eğitim seviyesine göre değişiklik göstermemesi. Araştırma, kimilerinin dillendirdiği, “cahil” halkın krizin küresel boyutundan bihaber olduğu tespitinin hatalı olduğunu aşağıdaki grafikteki gibi çok net gösteriyor. Üniversitelilerin de, lise mezunlarının da, daha düşük eğitimi olanların da yarısının krizin küresel boyutunu algıladığı anlaşılıyor.



Denekler “Genel olarak konuşursak, ülkemizde yoksulların sayısı son iki yılda azaldı mı, arttı mı?” sorusuna cevaben % 66 oranında arttığını veya çok arttığını söyledi. Beşte biri kadarı bu

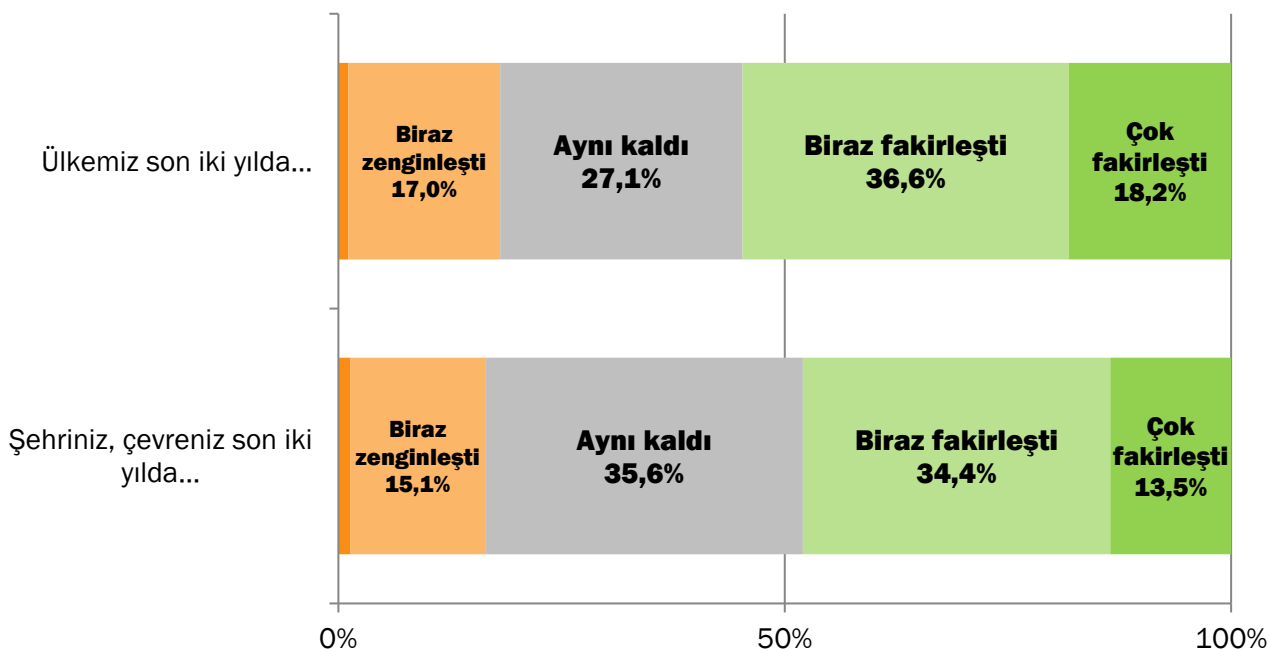


sayıda deęişiklik olmadığını savunurken, % 14 kadarı yoksulların sayısının bu sürede azaldığını belirtmiş.

“Ülkemiz son iki yılda fakirleşti mi, zenginleşti mi?” şeklindeki benzer bir soruya, deneklerin yarısından biraz fazlası fakirleştiğini veya çok fakirleştiğini, % 36’sı bir deęişiklik olmadığını söylemiş. Kalan % 15 oranında denek ise ülkenin zenginleştiğini düşünüyor.

Bu soru, ülke deęil de deneğin kendi şehri, kendi çevresine dair sorulduğunda oldukça benzer cevaplar görülüyor ancak aynı kaldığını düşünenlerin biraz daha fazla, fakirleştiğini düşünenlerin % 7 daha az olması dikkat çekiyor.

Son iki yılda zenginlik oranında deęişim



Krizin ülke üzerindeki etkileri Doęu Marmara ve Doęu Karadeniz’de ortalamadan daha fazla, Orta Anadolu, Kuzeydoęu ve Ortadoęu Anadolu’da ise ortalamadan çok daha az oranda hissediliyor. Yerleşim büyüklüğü de bu algı da etkili. Metropollerde yaşayanların % 62’si fakirleşmeye işaret ederken, bu oran kentlerde % 50, kırsal kesimde ise % 45 oranlarına düşüyor.

Batı ve Doęu Karadeniz ve Güneydoęu Anadolu’da yaşayanlar, kendi şehirlerinde, kendi çevrelerinde fakirleşmeyi en fazla oranda görenler. Kuzeydoęu Anadolu, Orta Anadolu ve Batı Marmara’dakiler ise, bu fakirleşmeyi en az oranda hissediyorlar. Yerleşim türü, bu soruda da etkisini göstermiş ve metropol sakinleri, kent ve kırsal alanda yaşayanlara göre daha fazla fakirleşme algıladıklarını belirtmiş.

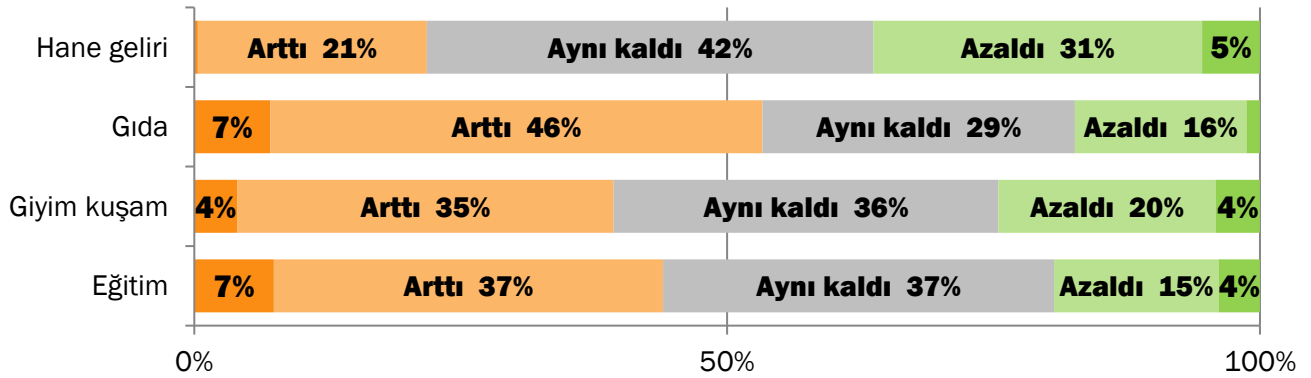


2.3. Ekonomik Kriz ve Beklentiler

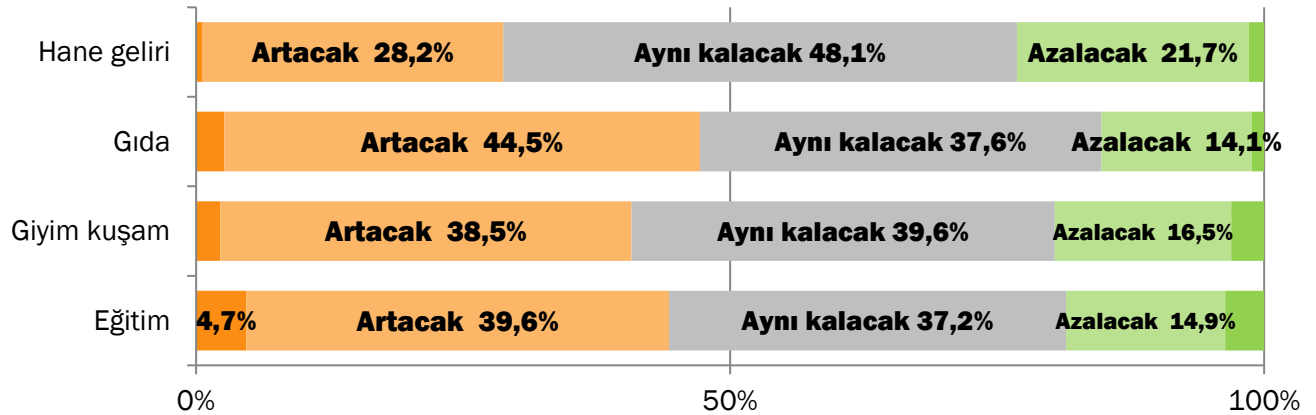
Ekonomik krizin etkileriyle ilgili son soru grubunda, beklentilerin krizden nasıl etkilendiği ele alındı. Ekonomik krizin gelecek yıl sürmesini beklentileri sorulduğunda, deneklerin yarısı süreceği yönünde görüş belirtti. Kalanlar arasında % 19 krizin biteceği inancını dillendirirken % 27 kararsız kalmış. Krizin süreceği beklentisi, refah seviyesinde ve hane gelirinde son iki yıldaki değişikliklerle doğrudan orantılı: Refah seviyesi son iki yılda düşenler arasında ve hane geliri düşenler arasında krizin süreceği beklentisi daha yüksek oranlarda. Buna karşılık deneklerin şu andaki gelir seviyeleri, krizin süreceği beklentisini fazla etkilemiyor.

Krizle değişimi incelenen hane geliri, gıda, giyim kuşam ve eğitim harcamalarında önümüzdeki yılın beklentilerini de tekrar soruldu. Geçmişe dair değerlendirmelerle, beklentiler büyük oranda benzerlik gösteriyor. Deneklerin üçte biri hane gelirinde artış beklerken, benzer fakat biraz daha fazla oranda harcama kalemlerinde artış bekleyenler var. Ancak beşte bir, gelirden azalma beklentisi içinde.

İki Yıl Öncesine Göre Harcamalar



Önümüzde Yılda Harcama Beklentisi





Krizle birlikte bu kalemlerde artış olduğunu belirtenler, gelecek yılda da artış olmasını, azalma olduğunu belirtenler ise yine azalma olmasını bekliyorlar. Ancak örneğin hane geliri sorulduğunda, dört denekten biri ne geçmişte ne de gelecekte bir değişiklikten bahsediyor.

Ekonomik krizin etkilerine dair bulguları özetlersek, Türkiye halkı son iki yılda ekonomik krizden etkilendiğini belirtiyorlar ancak ekonomik durumlarında önemli bir değişiklik olmadığını ve krize bağlı çok önemli sorunlarla karşılaşmadıklarını söyleyenler de azımsanmayacak oranlarda. Hane gelirlerinde artış çok fazla değil, ancak harcamalar son iki yılda artış göstermiş. Krizin nedenleri, yoksulların sayısındaki artış ve ülke geneline göre refah seviyeleri konusunda ise, halkın gerçekçi değerlendirmeler yapabildiğini söylemek mümkün.





3. ARAŞTIRMANIN KÜNYESİ

3.1. Araştırmanın Genel Tanımı

Bu raporun dayanağı olan araştırma, KONDA BAROMETRE aboneleri için, KONDA Araştırma ve Danışmanlık Ltd. Şti. Tarafından gerçekleştirilmiştir.

Araştırmanın saha çalışması, 13-14 Mart 2010 tarihlerinde yapılmıştır. Bu rapor, Türkiye'deki 18 yaş üstü yetişkin nüfusun, saha çalışmasının yapıldığı günlerdeki siyasal eğilimlerini, güncel siyasi tartışması konusu olan bazı meselelere dair kanaat ve değerlendirmelerini ve küresel ekonomik krizin etkileri ve beklentileri hakkındaki değerlendirmelerini yansıtmaktadır.

3.2. Araştırmanın Kapsamı

Araştırma kapsamında Türkiye 18 yaş üstü yetişkin nüfusunu temsil edecek deneklerin

- Siyasi tercihlerindeki eğilim ve değişimleri belirlemek ve izlemek;
- Ülke ve bireysel hayatları hakkındaki memnuniyetlerini bir endeks oluşturacak şekilde belirlemek, değerlendirmek ve üç ayda bir değişimi değerlendirmek;
- Ekonomik krizin etkileri, kriz nedeniyle deneklerin gündelik hayatlarındaki değişimleri ve krizin geleceğine dair algı ve beklentilerini değerlendirmek;
- Güncel siyasi tartışması konusu olan bazı meselelere dair kanaat ve değerlendirmelerini ortaya çıkarmak

olarak tasarlanmış ve uygulanmıştır.

3.3. Örneklem

Örneklem, ADNKS (Adrese Dayalı Nüfus Kayıt Sistemi) verilerine dayalı nüfus büyüklükleri ile 22 Temmuz 2007 genel seçimleri mahalle ve köy sonuçları katmanlandırılarak hazırlanmıştır.

Yerleşim yerleri önce kırsal/kent/metropol olarak ayrıştırılmış ve 12 bölge esas alınarak örneklem tespit edilmiştir.

Bu araştırmada ve tablolarda kullanılan yerleşim yeri tanımları ülkede kullanılan idari bölünme ve tanımlarından farklıdır:

- **Kırsal:** Nüfus büyüklüğü 2000 ve daha az olan yerler.
- **Kent:** Nüfusu 2001'den büyük 800,000'den küçük yerleşim yerleri veya kent koridorları içinde kalan mahalleler



- **Metropol:** Nüfusu 800,000'den büyük, sosyal ve ekonomik ilişkilerin geleneksellikten kurtulduğu büyük metropollerin içindeki mahalleler.

Araştırma kapsamında görüşülen deneklerin bölgeler ve kır/kent/metropol dağılımları aşağıdaki tabloda görülmektedir.

Örneklem Dağılımı				
Bölge	Kır	Kent	Metropol	Toplam
İstanbul	0,2	1,6	15,5	17,4
Batı Marmara	1,8	3,1	0,0	4,9
Ege	3,8	6,6	4,1	14,5
Doğu Marmara	1,9	4,5	3,2	9,7
Batı Anadolu	1,2	1,8	6,9	10,0
Akdeniz	3,1	5,6	3,9	12,6
Orta Anadolu	1,9	2,7	0,9	5,5
Batı Karadeniz	3,3	3,6	0,3	7,1
Doğu Karadeniz	1,9	2,0	0,0	3,9
Kuzey Doğu Anadolu	1,5	1,3	0,0	2,8
Orta Doğu Anadolu	1,8	2,5	0,0	4,3
Güney Doğu Anadolu	2,4	3,3	1,5	7,2
Türkiye	24,9	38,7	36,3	100,0

Örneklem dağılımı ile gerçek seçmen dağılımları arasındaki bölgesel oranlar ve farklar aşağıdaki tabloda görülmektedir.

Bölge Adı	2008 Nüfus	2009 Seçmen	Örneklem dağılımı	Fark %
İstanbul	17,8	18,3	17,4	0,9
Batı Marmara	4,3	4,8	4,9	-0,1
Ege	13,1	14,2	14,5	-0,3
Doğu Marmara	9,2	9,7	9,7	0
Batı Anadolu	9,4	9,8	10	-0,2
Akdeniz	12,7	12,5	12,6	-0,1
Orta Anadolu	5,3	5,3	5,5	-0,2
Batı Karadeniz	6,3	6,6	7,1	-0,5
Doğu Karadeniz	3,5	3,7	3,9	-0,2
Kuzeydoğu Anadolu	3,1	2,7	2,8	-0,1
Ortadoğu Anadolu	5,1	4,3	4,3	0
Güneydoğu Anadolu	10,3	8,1	7,2	0,9
Türkiye	100,0	100,0	100,0	0,0



On iki bölgeden 26 ilde anket uygulanmıştır. Aşağıdaki tabloda anket uygulanan bölgeler ve iller görülmektedir.

Bölge	Anket Uygulanan İller
İstanbul	İstanbul
Batı Marmara	Balıkesir, Edirne
Ege	İzmir, Denizli, Kütahya
Doğu Marmara	Bursa, Eskişehir, Kocaeli
Batı Anadolu	Ankara, Konya,
Akdeniz	Adana, Antalya, Hatay, Mersin
Orta Anadolu	Kayseri, Sivas
Batı Karadeniz	Samsun, Bartın
Doğu Karadeniz	Trabzon, Giresun
Kuzey Doğu Anadolu	Erzincan, Kars
Orta Doğu Anadolu	Malatya
Güney Doğu Anadolu	Diyarbakır, Gaziantep

Araştırma kapsamında 26 ilin, merkez dâhil 106 ilçesinde 154 mahalle ve köye gidilmiştir ve 1832 kişiyle yüz yüze görüşmeler gerçekleştirilmiştir.

Gidilen il	26
Gidilen ilçe	106
Gidilen mahalle/köy	154
Görüşülen denek	1832

Yüz yüze görüşmelerde yaş ve cinsiyet kotası uygulanmıştır.



3.4. 22 Temmuz 2007 Oyu ve Düzeltme

Araştırmada deneklere sorulan 22 Temmuz seçimlerinde kime oy verdikleri sorusunun cevapları gerçek seçim sonuçlarına göre farklıdır. Bu tür araştırmalarda deneklerin, kazananın yana bir ruh haliyle bir miktar fazla yandaş göründükleri anlaşılır bir şeydir.

Bu nedenle araştırmanın tüm bulgularında bu eğilimin öne çıkması ve bulguları bir partiden yana ağırlıklı hale getirmesinin önüne geçmek için düzeltme yapmak gerekmektedir.

Aşağıdaki tabloda deneklerin söyledikleri ile resmi seçim sonuçları bir arada görülmektedir.

22 Temmuz 2007 seçimleri	Araştırmada beyan	Seçim sonuçları	Düzeltilme oranı
AKP	52,8	46,6	0,88
CHP	22,4	20,9	0,93
MHP	15,3	14,3	0,93
Bağımsızlar (DTP/BDP)	4,1	5,2	1,27
SP	1,2	2,3	1,90
Diğer partiler	4,1	10,7	2,61
Toplam	100,0	100,0	

Tablodaki karşılaştırma, küçük partilerin denekler tarafından gerçekleşenden daha az oranda, AKP'nin ise gerçek seçim sonucundan oldukça daha yüksek oranda söylediğini gösteriyor. Diğer bir deyişle, partisi barajı geçemeyen denekler, o partiye oy vermiş olduklarını söylemekten imtina ederken, aynı zamanda deneklerin bir kısmı oy vermedikleri halde iktidardaki parti olan AKP'ye oy verdiklerini söyleme eğilimindedir.

İktidar lehine olan bu cevap verme eğilimi, hem diğer siyasi tercih sorularında hem de siyasi ortamı değerlendikleri sorularda hissedilebiliyordu. Dolayısıyla, öznel bir kararla, 22 Temmuz oylarında araştırmadaki beyan ile gerçek durumu arasında oran farklarından düzeltme oranı hesaplanmıştır. Bu düzeltme hesabını, tüm sorulara yansıtılmış ve tüm oranlarda, analizlerde düzeltmeler yapılmıştır.

Raporda verilen tüm siyasi tercih tabloları ve çapraz tablolar, bu katsayı oranlarıyla hesaplanmış olarak verilmektedir.



4. TÜM CEVAP DAĞILIMLARI

4.1. Deneklerin Profili

Cinsiyet	Yüzde
Kadın	48,6
Erkek	51,4
Toplam	100

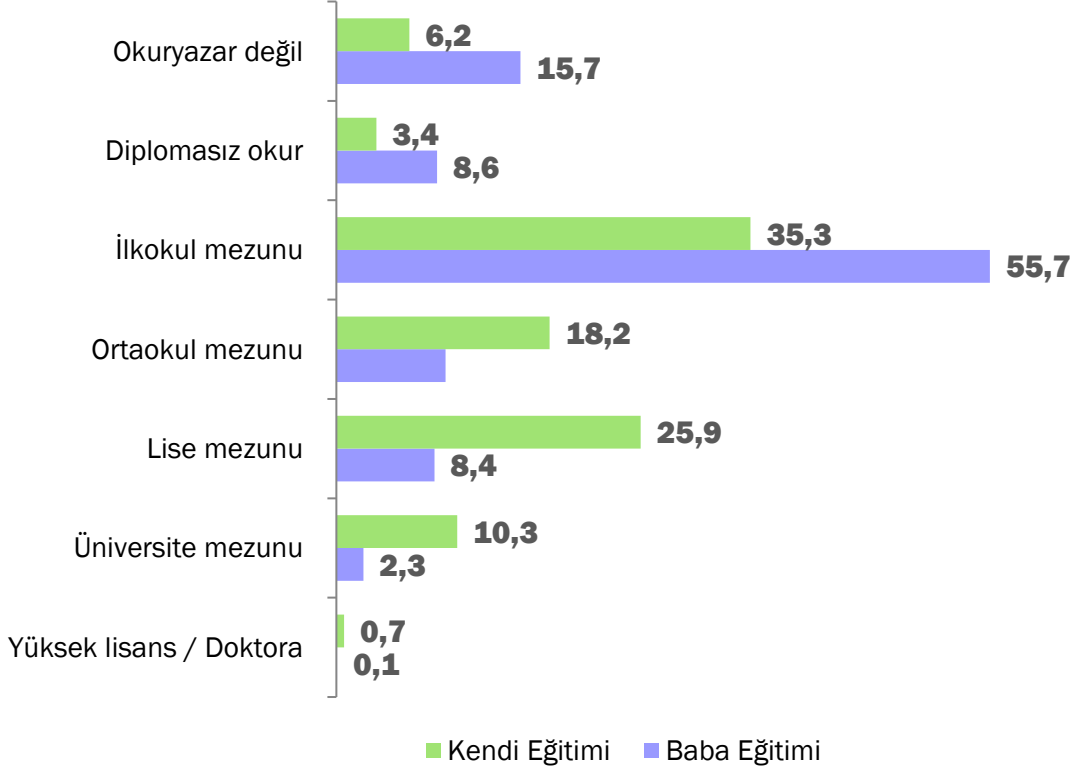
Yaş	Yüzde
18-28 yaş	30,3
29-43 yaş	34,8
44 yaş üstü	35,0
Toplam	100

Eğitim Durumu	Yüzde
Okur Yazar Değil	6,2
Diplomasız Okur Yazar	3,4
İlkokul Mezunu	35,3
Ortaokul Mezunu	18,2
Lise Mezunu	25,9
Üniversite Mezunu	10,3
Yüksek Lisans	0,7
Toplam	100

Baba Eğitim Durumu	Yüzde
Okuryazar değil	15,7
Diplomasız okur	8,6
İlkokul mezunu	55,7
Ortaokul mezunu	9,3
Lise mezunu	8,4
Üniversite mezunu	2,3
Yüksek lisans / Doktora	0,1
Toplam	100



İki Kuşak Eğitim Durumu



İşi / Çalışma Durumu	Yüzde
Devlet memuru, şef, müdür	5,2
Özel sektörde memur	3,2
İşçi	9,0
Küçük esnaf / zanaatkâr	8,9
Tüccar / sanayici / işadamı	0,5
Serbest meslek sahibi	1,0
Marjinal sektör	0,5
Çiftçi, ziraatçı, hayvancı	7,1
Çalışıyor, diğer	3,7
Emekli	13,1
Ev kadını	33,6
Öğrenci	5,7
İşsiz, iş arıyor	7,2
Çalışamaz halde	1,3
Toplam	100



Aylık Hane Geliri	Yüzde
300 TL ve altı	5,0
301 - 700 TL arası	29,0
701 - 1200 TL arası	34,0
1201 - 2000 TL arası	23,8
2001 - 3000 TL arası	5,7
3001 TL ve üstü	2,5
Toplam	100

Hanedeki Kişi Sayısı	Yüzde
1 - 2 kişi	16,5
3 - 5 kişi	64,0
6 - 8 kişi	15,9
9 veya fazla kişi	3,5
Toplam	100

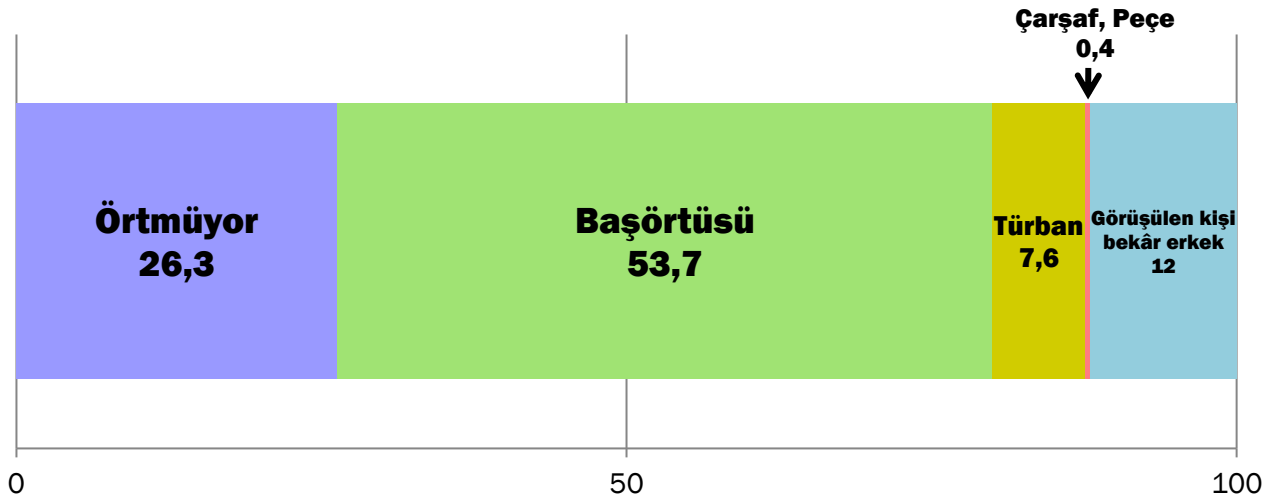
Dini / Mezhebi	Yüzde
Sünni Müslüman	93,2
Alevi Müslüman	3,9
Diğer Müslüman	1,8
Diğer	1,0
Toplam	100

Etnik Köken	Yüzde
Türk	88,8
Kürt-Zaza	8,5
Arap	0,5
Diğer	2,1
Toplam	



Örtünme	Yüzde
Örtmüyor	26,3
Başörtüsü	53,7
Türban	7,6
Çarşaf, Peçe	0,4
Görüşülen kişi bekâr erkek	12,0
Toplam	100

Örtünme



Yerleşim Yeri	Yüzde
Kır	20,9
Kent	39,8
Metropol	39,4
Toplam	100

Oturulan Evin Tipi	Yüzde
Geleneksel ev	53,4
Varoş	7,2
Apartman	38,3
Lüks bina	1,1
Toplam	100

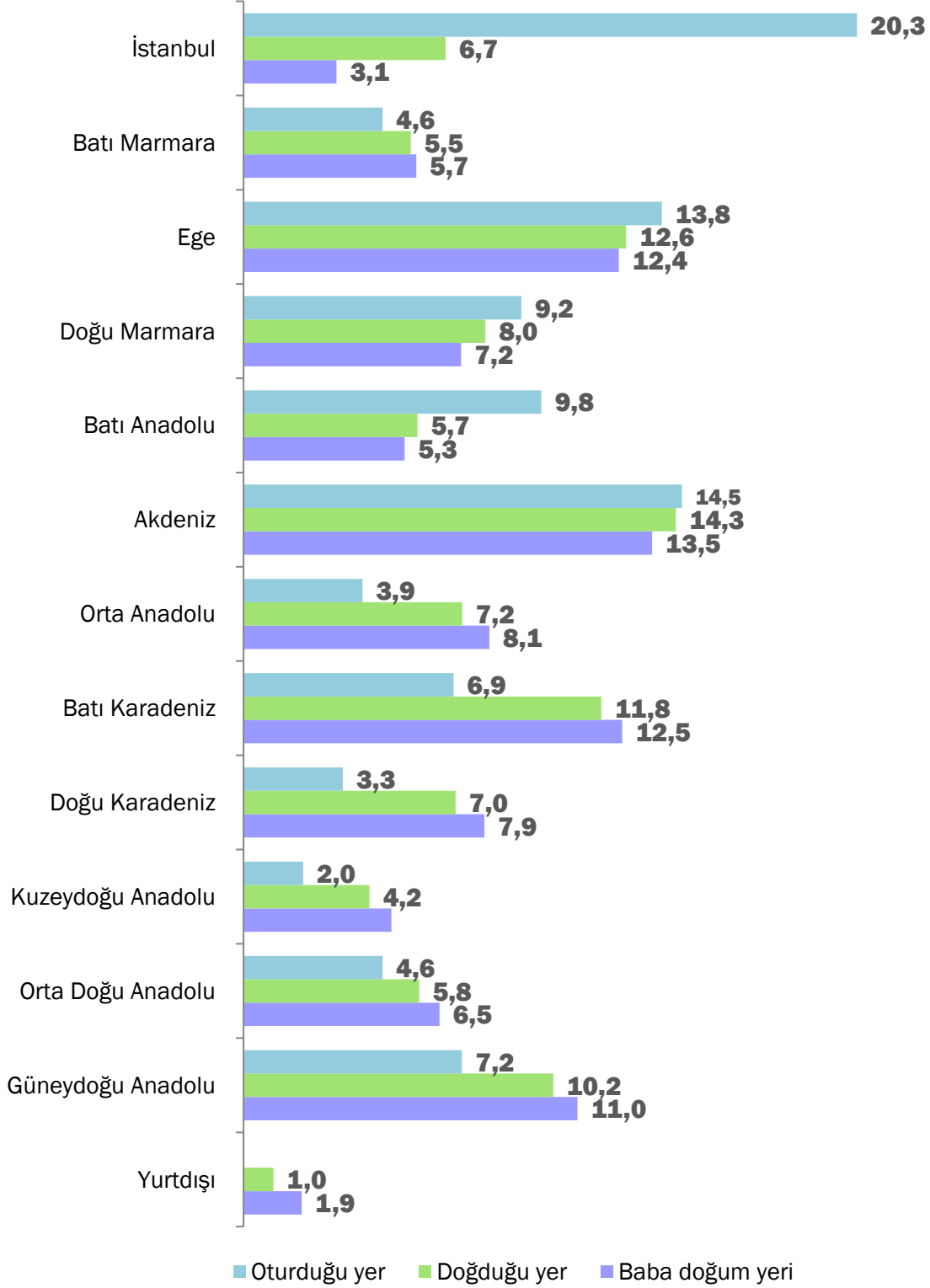


Doğum Yeri (Bölge)	Yüzde
İstanbul	6,7
Batı Marmara	5,5
Ege	12,6
Doğu Marmara	8,0
Batı Anadolu	5,7
Akdeniz	14,3
Orta Anadolu	7,2
Batı Karadeniz	11,8
Doğu Karadeniz	7,0
Kuzeydoğu Anadolu	4,2
Orta Doğu Anadolu	5,8
Güneydoğu Anadolu	10,2
Yurtdışı	1,0
Toplam	100

Baba Doğum Yeri (Bölge)	Yüzde
İstanbul	3,1
Batı Marmara	5,7
Ege	12,4
Doğu Marmara	7,2
Batı Anadolu	5,3
Akdeniz	13,5
Orta Anadolu	8,1
Batı Karadeniz	12,5
Doğu Karadeniz	7,9
Kuzeydoğu Anadolu	4,9
Orta Doğu Anadolu	6,5
Güneydoğu Anadolu	11,0
Yurtdışı	1,9
Toplam	100



Baba Doğum Yeri / Doğum Yeri / Oturduğu Yer





4.2. Ekonomik Krizin Etkileri

Eğer ülkemizdeki tüm insanları gelir ve refah bakımından 5 dilime/gruba ayırırsak, en DÜŞÜK 1, en YÜKSEK 5 olmak üzere, siz kendinizi hangi dilimde görüyorsunuz?	Yüzde
1. dilim (en düşük)	16,8
2. dilim	33,4
3. dilim	45,5
4. dilim	3,7
5. dilim (en yüksek)	0,7
Toplam	100

Bu söylediğiniz refah dilimi iki yıl öncesine göre yükseldi mi, düştü mü?	Yüzde
Çok yükseldi	0,8
Biraz yükseldi	18,0
Aynı kaldı	39,0
Biraz düştü	29,7
Çok düştü	12,5
Toplam	100

Eğer aynı şekilde mutluluğu da deminki gibi 5 kademeli düşünürseniz, genel hayat şartları bakımından ne kadar mutlu hissediyorsunuz?	Yüzde
Çok mutsuz	4,6
Mutsuz	16,5
Ne mutlu ne mutsuz	42,1
Mutlu	34,0
Çok mutlu	2,8
Toplam	100

Peki iki yıl öncesine göre daha mı mutlusunuz, daha mı mutsuzsunuz?	Yüzde
Çok daha mutsuz	3,8
Daha mutsuz	27,3
Aynı	48,6
Daha mutlu	19,5
Çok daha mutlu	0,7
Toplam	100



Genel olarak konuşursak, ülkemizde yoksulların sayısı son iki yılda azaldı mı, arttı mı?	Yüzde
Çok arttı	26,4
Biraz arttı	39,4
Aynı kaldı	20,5
Biraz azaldı	12,1
Çok azaldı	1,5
Toplam	100

Genel olarak konuşursak ülkemiz son iki yılda fakirleşti mi, zenginleşti mi?	Yüzde
Çok zenginleşti	1,1
Biraz zenginleşti	17,0
Aynı kaldı	27,1
Biraz fakirleşti	36,6
Çok fakirleşti	18,2
Toplam	100

Genel olarak konuşursak şehriniz, çevreniz son iki yılda fakirleşti mi zenginleşti mi?	Yüzde
Çok zenginleşti	1,3
Biraz zenginleşti	15,1
Aynı kaldı	35,6
Biraz fakirleşti	34,4
Çok fakirleşti	13,5
Toplam	100

Hane geliriniz iki yıl öncesine göre arttı mı azaldı mı?	Yüzde
Çok arttı	0,3
Arttı	21,5
Aynı kaldı	41,9
Azaldı	30,9
Çok azaldı	5,4
Toplam	100



Gıda harcamalarınız iki yıl öncesine göre arttı mı azaldı mı?	Yüzde
Çok arttı	7,1
Arttı	46,2
Aynı kaldı	29,3
Azaldı	16,1
Çok azaldı	1,3
Toplam	100

Giyim kuşam harcamalarınız iki yıl öncesine göre arttı mı azaldı mı?	Yüzde
Çok arttı	4,1
Arttı	35,3
Aynı kaldı	36,1
Azaldı	20,4
Çok azaldı	4,2
Toplam	100

Eğitim harcamalarınız iki yıl öncesine göre arttı mı azaldı mı?	Yüzde
Çok arttı	7,5
Arttı	36,5
Aynı kaldı	36,7
Azaldı	15,4
Çok azaldı	3,9
Toplam	100

Geliriniz gelecek bir yılda sizce artacak mı, azalacak mı?	Yüzde
Çok artacak	0,6
Artacak	28,2
Aynı kalacak	48,1
Azalacak	21,7
Çok azalacak	1,4
Toplam	100



Gıda harcaması - gelecek bir yılda sizce artacak mı, azalacak mı?	Yüzde
Çok artacak	2,6
Artacak	44,5
Aynı kalacak	37,6
Azalacak	14,1
Çok azalacak	1,2
Toplam	100

Giyim kuşam - gelecek bir yılda sizce artacak mı, azalacak mı?	Yüzde
Çok artacak	2,3
Artacak	38,5
Aynı kalacak	39,6
Azalacak	16,5
Çok azalacak	3,1
Toplam	100

Eğitim harcamaları - gelecek bir yılda sizce artacak mı, azalacak mı?	Yüzde
Çok artacak	4,7
Artacak	39,6
Aynı kalacak	37,2
Azalacak	14,9
Çok azalacak	3,7
Toplam	100

Son iki yılda, ekonomik krizden dolayı herhangi bir sorunla karşılaştınız mı? Neydi?	Yüzde
İşten çıkarılmış / işsiz kalmış	13,8
Ekonomik zorluk / alım gücünde azalma	15,1
Sağlık sorunu / aşırı yoksulluk / diğer	2,3
Borçlanmış / Ödemelerde zorlanıyor	6,1
Borç / Kredi / Kredi kartı ödeyememe	4,7
İşleri azalmış / Maaş alamıyor	5,7
İflas / haciz / dükkan kapatma / mal satma	3,6
Hayır, sorunla karşılaşmamış	48,7
Toplam	100



Bu hanede son iki yılda işinden çıkarılan oldu mu?	Yüzde
Evet, oldu.	22,0
Hayır, olmadı.	78,0
Toplam	100

Son iki yılda, yaşadığınız EVle ilgili olarak şimdi sayacağım durumlardan hangisi sizin için geçerlidir?	Yüzde
Ev / daire sattım.	1,6
Ev / daire satın aldım.	3,8
Evimi kapamak ailemin/yakınlarımla yanına taşınmak zorunda kaldım.	1,6
Bir kiralık evden çıkıp diğer bir kiralık eve geçtim.	9,0
Hiçbir değişiklik olmadı, aynı evde oturmaya devam ediyorum.	83,9
Toplam	100

Elektrik, doğalgaz, su faturaları konusunda ev halinizi aşağıdaki cümlelerden hangisi anlatıyor?	Yüzde
Herhangi bir zorluk yaşamadan ödüyoruz.	35,9
Bazı faturaları zamanında ödeyemediğimiz oluyor.	36,7
Her zaman zorlanıyoruz.	27,5
Toplam	100

Son iki yılda ekonomik durumun kötüleşmesine bağlı olarak sağlık durumunuzda bir değişiklik oldu mu?	Yüzde
İyileşti	2,1
Aynı kaldı	76,0
Kötüleşti	21,9
Toplam	100

Sizce gelecek yılda da ekonomik krizin sürme olasılığı var mıdır?	Yüzde
Kesinlikle sürecek	10,2
Sürecek	43,3
Kararsız	27,6
Bitecek	17,3
Kesinlikle bitecek	1,7
Toplam	100



Ekonomik krizin sebebi olarak ařađıdaki cümlelerden hangisine katılırsınız?	Yüzde
Kriz tümüyle bizim ekonomik yapımızdan ve hükümetten kaynaklanıyor	26,0
Kriz dünyada başladı ama hükümet de iyi idare edemedi.	50,4
Kriz yok, dünyadaki kriz de bizi teđet geçiyor.	23,7
Toplam	100



Yıldızposta Caddesi
Çiğdem Apt. No:11 D:6
Esentepe - Şişli / İstanbul
Tel: 212 275 17 66
Faks: 212 275 17 68

www.konda.com.tr
<http://twitter.com/kondaarastirma>