

KONDA

Barometresi

TEMALAR

TOPLUMSAL KUTUPLAŞMA
NİSAN 2010

(Bu rapor abonelerimizle olan sözleşmelerimizin 7/b. maddesinin verdiği izinle yayınlanmıştır.)

KONDA
ARAŞTIRMA VE DANIŞMANLIK





İÇİNDEKİLER

| | |
|-------------------------------------------------------|-----------|
| 1. YÖNETİCİ ÖZETİ..... | 5 |
| 2. TOPLUMDA KUTUPLAŞMA..... | 7 |
| 2.1. Sorular..... | 7 |
| 2.2. Farklı Kimliklere Bakış..... | 9 |
| 2.3. Ülke Yönetimi..... | 12 |
| 2.4. Din ve Laiklik..... | 14 |
| 2.5. Gündelik Yaşam Alışkanlıkları..... | 16 |
| 3. KUTUPLAŞMA ENDEKSİ..... | 19 |
| 3.1. Yöntem..... | 19 |
| 3.2. Kutuplaşma Endeksi ve Kümeler..... | 20 |
| 3.3. Kümeler, Güncel Siyaset ve Siyasi Tercihler..... | 23 |
| 3.4. Kutuplaşmanın Derinliği..... | 27 |
| 4. ARAŞTIRMANIN KÜNYESİ | 37 |
| 4.1. Araştırmanın Genel Tanımı..... | 37 |
| 4.2. Araştırmanın Kapsamı..... | 37 |
| 4.3. Örneklem..... | 37 |
| 4.4. 22 Temmuz 2007 Oyu ve Düzeltme..... | 40 |
| 5. TÜM CEVAP DAĞILIMLARI..... | 43 |
| 5.1. Deneklerin Profili..... | 43 |
| 5.2. Kutuplaşma Endeksi..... | 49 |
| 5.3. Toplumsal Kutuplaşma..... | 52 |





1. YÖNETİCİ ÖZETİ

Bu rapora esas olan araştırma, 3-4 Nisan 2010 tarihlerinde, tüm ülke seçmenlerini temsil eden bir örneklem ile 29 ilde, 153 il ve ilçe merkezinde 299 mahalle ve köyde toplam 3663 kişiyle hanelerinde yüz yüze görüşülerek gerçekleştirilmiştir.

Toplumdaki siyasi kutuplaşmayı ölçmek amacıyla sorulan soruların cevaplarında ise ilginç bulgular gözlenmektedir. Bu sorulara farklı tutumları anlamak amacıyla farklı demografik özelliklere göre bakıldığında cinsiyet ve yaş herhangi bir farklılık göstermemektedir. Yani kadınlar ve erkekler, gençler ve yaşlılar çok küçük farklılıklarla bu sorulara aynı yönde cevap vermektedirler.

Farklı kimliklere hoşgörü sorularında doğal olarak Alevi ve Kürt yurttaşlar genelden farklı duruşlar göstermekte, daha hoşgörülü ve daha özgürlükçü bir tutum almaktadırlar.

Farklılık üreten ve dikkati çeken iki unsur eğitim seviyesi ve siyasi parti tercihidir. Eğitim seviyesi yükseldikçe beklenebileceği gibi hoşgörü seviyesi yükselmektedir.

Ülke yönetimi hakkındaki soruların bulguları içinde, görüşülen kişilerin yalnızca yüzde 2'si demokrasiye karşıdır. "Her durum ve şartta ülke demokrasiyle yönetilmelidir" fikrine yüzde 25,7 oranında kişi "kesinlikle doğru", yüzde 66,6 da "doğru" diyerek destek vermektedir. Fakat aynı zamanda "asker gerektiğinde yönetime el koyabilir" fikrine yüzde 38,5 denek, "gerektiğinde siyasi partiler kapatılabilir" fikrine yüzde 57,1 denek onay vermektedir.

Bu üç bulgu bir arada düşünüldüğünde, demokratlık değerleri olarak adlandırılabilir bazı saptamaların ülkemiz koşullarında giderek siyasileştiği ve değerden çok statükodan yana veya karşı olmak üzerine fikir ve tercih haline geldiği gözlenmektedir.

Ak Parti iktidarı dönemini değerlendirme amaçlı sorulara bakıldığında "önemli reformlar yapılmıştır" fikrinde olanlar yüzde 55,2 oranındayken aynı dönemde irticanın arttığı fikrinde olanlar ise yüzde 38,1 oranındadır.

Bu iki soruda farklılıklara bakıldığında eğitim seviyesi yükseldikçe, lüks alanlarda oturanlarda ve geliri en yüksek kesimde bu dönemde irticanın arttığı fikri daha yüksektir. Siyasi tercihler üzerinden bakıldığında da doğal olarak Ak Parti ve karşı blok taban tabana zıt kanaattedir.

Laiklik üzerine sorulardaki farklı duruşları açıklayacak unsurlara bakıldığında, eğitim seviyesi yükseldikçe daha laik nitelikteki cevapların ağırlığı artmaktadır. Fakat bu sorularda da önemli açıklayıcı "siyasi tercih" olmaktadır. Bu kez bu önermelerde Ak Parti ve MHP bir blok oluşturmakta, CHP karşı yönde yalnız kalmaktadır.

Tüm bu bulgular ise bizce toplumda ciddiye alınması gereken bir kutuplaşma psikolojisinin oluştuğunun işaretleridir.





2. TOPLUMDA KUTUPLAŞMA

KONDA'nın bundan önce gerçekleştirdiği çeşitli araştırmalarda görüşülen kişilerin siyasete ve gündeme dair sorulara verdikleri cevaplar, belli bir siyasi eğilimdeki kişilerin çok yüksek oranlarda benzer yönde tepkilere ve tutumlara sahip olduğunu göstermekteydi. Birbirinden bağımsız iki gündem maddesine dair soruda, farklı kişilerin aynı yönde cevaplar vermeleri, diğer bir deyişle yüksek oranda paralellik görülmesi ilk anda şaşırtıcı gibi gelse de, belli toplumsal trendlere işaret etmekteydi. Bunun bir örnekle açıklamak gerekirse, AKP iktidarı döneminde irtica tehlikesinin arttığını düşünenlerin çok büyük bir çoğunluğu aynı zamanda AKP iktidarı döneminde önemli reformlar yapıldığı düşüncesine katılmamaktadır. Bu iki soruyu ayrı ayrı kendi içinde değerlendirmeyip bir soruda bir yönde cevap verirken, diğer soruda da paralel yönde cevap vermektedir. Üstelik bu tür blok halinde cevaplar, siyasi tercihlerle de büyük oranda örtüşmektedir.

KONDA'nın bu yöndeki gözlemleri, bunun, ülkenin siyasi ayrışmanın ötesinde, bir kutuplaşmaya gittiği gözlemini güçlendirmiştir. Kutuplaşmanın ilk ipuçları KONDA'nın Ağustos 2007'de cumhurbaşkanlığı seçimi halkoylaması hakkındaki fikirleri ölçmek amacıyla yaptığı kamuoyu araştırmasında ve Eylül 2007'de yapılan "Gündelik Hayatta Din, Muhafazakarlık ve Türban" araştırmasında¹ görülmüş ve dikkat çekmişti. Ardından Nisan 2008'de gerçekleştirilen Hayat Tarzları araştırmasında tanımlanan dokuz ayrı hayat tarzı kümesinin fikirleri, değerleri, gündelik yaşam alışkanlıkları, siyasi farklılıkların nelerden beslendiği, hangi farklılıkların siyasi arenaya yansıdığı konusunda önemli ipuçları içermekteydi. (Sözü edilen araştırmanın özet raporunu www.konda.com.tr adresinden indirilebilir.) Bu bulgular sonucunda, her ay tekrarlanacak olan KONDA Barometresi, kutuplaşmanın sürekli olarak takip edilmesi ve etraflıca bir çerçeve çizilmesi için bir fırsat doğurmaktadır.

Her üç ayda bir tekrarlanması planlanan kutuplaşma endeksinin sağlıklı ve doğru tanımlanabilmesi için, bu ayın aylık teması olarak da kutuplaşma seçilmiştir. Kutuplaşma temasındaki sorularla şunlar amaçlanmıştır:

- Kutuplaşmayı yaratan veya kutuplaşmanın sonucunda oluşan farklı tutumların neler olduğunu tespit etmek;
- Hangi değerlerin, fikirlerin ve gündem konularının kutuplaşmayı daha iyi ölçtüğünü sağlıklı olarak belirleyebilmek;
- KONDA'nın özne gözlemlerini ve tespitlerini, araştırmaya mümkün olduğunca az yansıtılabilmek.

2.1. Sorular

KONDA'nın şimdiye dek gerçekleştirdiği araştırmalar ve özellikle Hayat Tarzları araştırmasında kullanılan ve kutuplaşma saptamasına yol açan sorular bir araya getirilmiştir. Daha sonra araştırma bulguları üzerinde korelasyonları (yani cevapların paralel hareket ettiği soruların) en yüksek olanları seçilmiştir.

¹ Bu araştırma, 3-9 Aralık 2007 tarihlerinde Milliyet'te yayınlanmıştır.



| Küme | Kutuplaşmaya Dair Sorular |
|------------------------------------------------------------------------------------------------------------------|--------------------------------------------------------------------------------------------------------------------------------------------------|
| Laiklik | Hâkim, savcı, öğretmen, polis vs. olarak çalışan kadınlar başlarını örtebilir. |
| | İlk ve orta öğretimde okuyan kızlar başlarını örtebilirler. |
| | Din dersi ayırım yapmaksızın herkese mecburi olmalı. |
| Farklı kimliklere bakış / Kürt meselesi | Güneydoğu ve Kürt sorunu Kürtlerin ayrı bir devlet kurmak istemesinden kaynaklanıyor. |
| | Güneydoğu ve Kürt sorunu yabancı devletlerin kışkırtmasından kaynaklanıyor. |
| | Devlet Kürt yurttaşların anadillerinde eğitim almalarını serbest bırakmalıdır. |
| | Devlet, Alevilerin dini inanışlarını diledikleri gibi yaşayabilmeleri için destek vermelidir. |
| | Devlet etnik grupların (Kürt, Çerkez, Laz vb.) kendi gelenek ve göreneklerini korumaları için destek vermelidir. |
| | Devlet, yurttaşların (Sünni, Alevi, Hıristiyan vb) dini inanışlarını ve ibadet biçimlerini diledikleri gibi yaşayabilmeleri için destek vermeli. |
| | Damadım/gelinim farklı etnik kökenden olabilir. |
| | Damadım/gelinim farklı mezhepten olabilir. |
| | Gelinimin başının açık ya da kapalı olması benim için fark etmez. |
| Devlet etnik grupların (Kürt, Çerkez, Laz vb.) kendi gelenek ve göreneklerini korumaları için destek vermelidir. | |
| Ülke hayatı | AKP iktidarı döneminde irtica/gericilik arttı. |
| | AKP iktidarı döneminde bazı alanlarda çok önemli ve yararlı reformlar/yenilikler/yasal değişiklikler yapılmıştır. |
| | Asker gerektiğinde yönetime el koyabilir. |
| | Gerektiğinde siyasi partiler kapatılmalıdır. |
| | Her durum ve şartta ülke demokrasiyle yönetilmelidir. |
| | Şeriatın gelmesinden korkuyorum. |
| | Çocuğumun istediği eğitimi alamamasından korkuyorum. |
| Gündelik hayat | Arkadaşlarımla, tanıdıklarımla lokanta, kafe gibi yerlerde yemek yerim. |
| | Kültürel etkinliğe (sinemaya, tiyatroya, konsere) giderim. |
| | Yılbaşında kutlama yaparız. |
| | Haberleri gazeteden takip ederim. |
| | Bu evde yaşayan kadınlar makyaj yapar. |



Hem kutuplaşma eğilimi teması üzeri cevaplar almak hem de daha sonra da tekrarlanacak kutuplaşma endeksinin hesaplanmasında kullanılacak soruların tespit edilmesi amaçlandığından sonuçta Nisan'10 Barometresi'nde 25 soru kullanıldı.

Tabloda yer alan ilk üç soru grubunda, görüşülen kişilerden “Kesinlikle yanlış / Yanlış / Ne yanlış ne doğru / Doğru / Kesinlikle Doğru” şeklinde cevaplar vererek okunan fikirlere ne derece katıldıkları söylemeleri istenmiş; son soru grubu olan gündelik hayat sorularında okunan aktiviteleri “Hiçbir zaman / Nadiren / Ara sıra / Sık sık / Her zaman” ölçeğinde ne sıklıkta yaptıklarını söylemeleri istenmiştir.

Daha sonra araştırma verileri üzerinden güncel siyaset dışında kalan ve ölçekli cevapları olan 25 soru faktör analizi ve tekrar korelasyon testleri yapılarak değerlendirilmiştir.

Bu bölümde kutuplaşma teması üzerinde sorulan soruların bulguları değerlendirilmektedir. Kutuplaşma eksenini açıklama ve hesaplamaları ise bir sonraki bölümde yer almaktadır.

2.2. Farklı Kimliklere Bakış

Bu tür araştırmalarda görüşülen kişilerin beklenen cevapları verdikleri, gerçekte akıllarından geçen, içten fikirlerinin farklı olduğu spekülasyonu yaygın olarak yapılır. Bu araştırmada “devletin farklı din/mezheplere tavrı” ile doğrudan Alevilere dair bir soru ve “devletin farklı etnik kimliklere tavrı” ile doğrudan Kürtlere yönelik bir soru ayrı ayrı sorulmuştur.

“Devletin farklı dini inanışlara destek olması” önermesine “doğru” cevabı verenler dörtte üç oranındadır (“Kesinlikle doğru” yüzde 11,1, “doğru” yüzde 64,1). Benzer bir soru doğrudan Aleviler üzerine sorulduğunda da yüzde 67,8 oranında kişi “devletin Alevilerin dini inanışlarını diledikleri gibi yaşayabilmeleri için destek vermelidir” kanaatindedir.

“Devletin farklı etnik grupların kendi gelenek ve göreneklerini korumaları için destek vermesi” gerektiğine deneklerin yüzde 67,1’i “doğru” cevabı vermektedir (“kesinlikle doğru” yüzde 9,2, “doğru” yüzde 57,9). Aynı soru “devlet Kürt yurttaşların anadillerinde eğitim almalarını serbest bırakmalıdır” şeklinde sorulduğunda “doğru” cevabı oranı yüzde 40,3’e düşmektedir. “Kürt yurttaşların kendi anadillerinde eğitim almaları” fikrine “yanlış” diyenler yüzde 43,4 oranına ulaşmaktadır.

“Kürt meselesinin yabancı devletlerin kışkırtması olduğu” fikrine destek verenler görüşülen kişilerin dörtte üçüne ulaşırken, “Kürtlerin ayrı bir devlet kurmak istedikleri” fikrine destek verenler yüzde 54,7 oranındadır.

Gelinin/damadın farklı etnik kimlik veya mezhepten olmasına dair hoşgörüyü bakıldığında farklılığa genel olarak olumlu bir yaklaşım gözlenmekle beraber, farklı mezhepten olma hali en düşük, gelinin başının açık/kapalı olma hali en yüksek oranda hoş görülen durumdur.



Görüşülen kişilerin yüzde 32,7'si farklı mezhebe "hayır" derken, farklı etnik kökene yüzde 22,1, gelinin başının açık/kapalı olma haline yüzde 19,4 oranında "hayır" denmektedir.

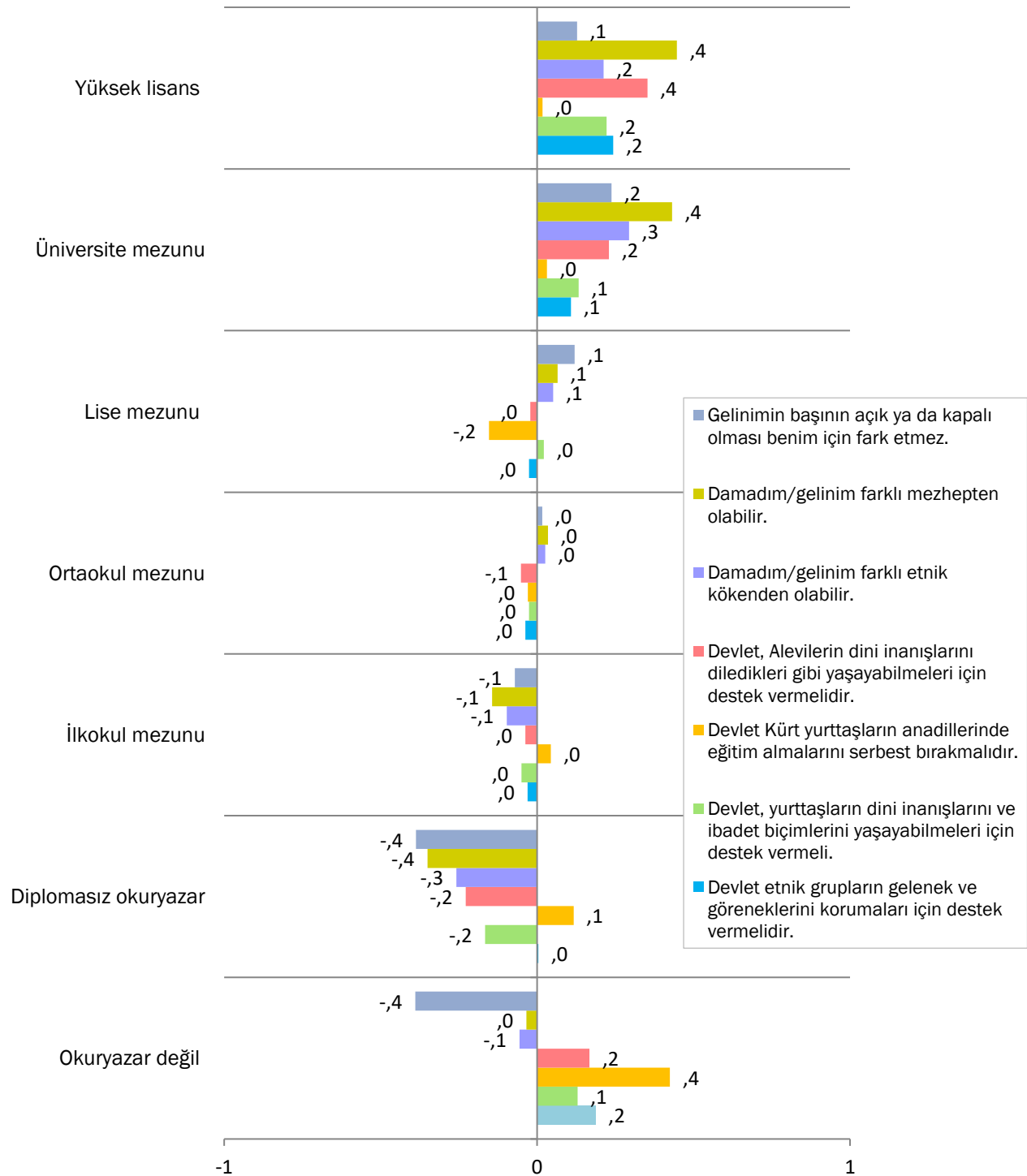
| | Kes. yanlış | Yanlış | Ne doğru ne yanlış | Doğru | Kes. doğru | Toplam |
|---------------------------------------------------------------------------------------------------------------|-------------|--------|--------------------|-------|------------|--------|
| Devlet, yurttaşların inanışlarını ve ibadet biçimlerini diledikleri gibi yaşayabilmeleri için destek vermeli. | 2 | 10 | 13 | 64 | 11 | 100 |
| Devlet, Alevilerin dini inanışlarını diledikleri gibi yaşayabilmeleri için destek vermelidir. | 3 | 12 | 17 | 58 | 10 | 100 |
| Devlet etnik grupların kendi gelenek ve göreneklerini korumaları için destek vermelidir. | 3 | 16 | 14 | 58 | 9 | 100 |
| Devlet Kürt yurttaşların anadillerinde eğitim almalarını serbest bırakmalıdır. | 11 | 33 | 16 | 33 | 8 | 100 |
| Güneydoğu ve Kürt sorunu yabancı devletlerin kışkırtmasından kaynaklanıyor. | 3 | 8 | 15 | 56 | 19 | 100 |
| Güneydoğu ve Kürt sorunu Kürtlerin ayrı bir devlet kurmak istemesinden kaynaklanıyor. | 5 | 24 | 16 | 45 | 10 | 100 |
| Gelinimin başının açık ya da kapalı olması benim için fark etmez. | 5 | 15 | 12 | 56 | 13 | 100 |
| Damadım/gelinim farklı etnik kökenden olabilir. | 4 | 18 | 12 | 56 | 10 | 100 |
| Damadım/gelinim farklı mezhepten olabilir. | 6 | 27 | 13 | 47 | 9 | 100 |

Bu sorulara farklı tutumları anlamak amacıyla farklı demografik özelliklere göre bakıldığında cinsiyet ve yaş herhangi bir farklılık göstermemektedir. Yani kadınlar ve erkekler, gençler ve yaşlılar çok küçük farklılıklarla bu sorulara aynı yönde cevap vermektedirler.

Doğal olarak Alevi ve Kürt yurttaşlar farklı duruşlar göstermekte, daha hoşgörülü ve daha özgürlükçü bir tutum almaktadırlar.



Farklılık üreten ve dikkati çeken iki unsur eğitim seviyesi ve siyasi parti tercihidir. Eğitim seviyesi yükseldikçe beklenebileceği gibi hoşgörü seviyesi yükselmektedir.

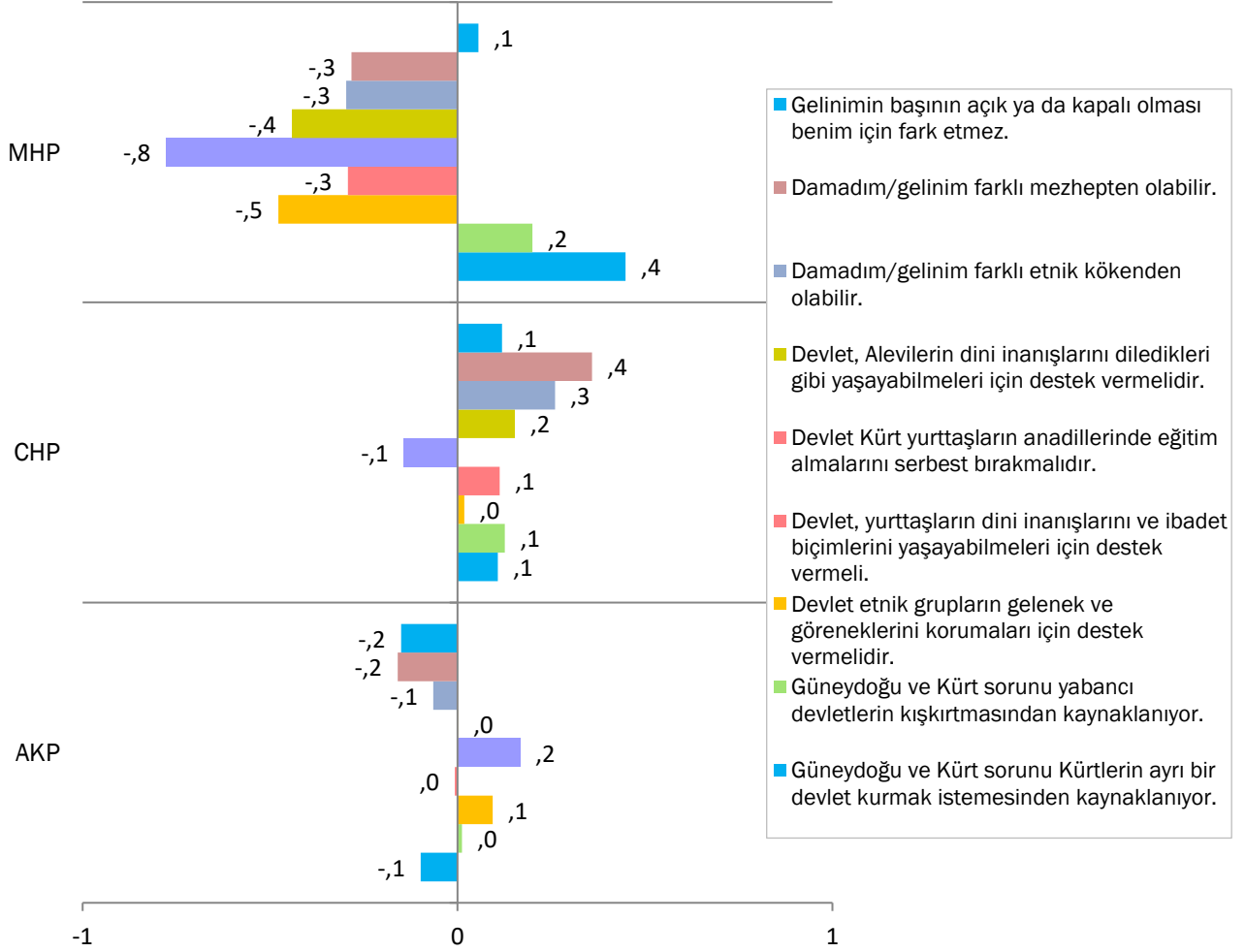


Yukarıdaki grafikte, farklı eğitim seviyelerine sahip kişilerin bu sorulara cevaplarının, ülke ortalamalarına göre farklılığı görülmektedir. “Sıfır” eksenini ülke ortalamasını temsil etmekte, “eksi” taraf, bu önermelere ortalamadan daha yüksek oranda “yanlış” cevabı verenleri; “artı” taraf daha yüksek oranda “doğru” cevabı verenleri



göstermektedir. Grafiğin temel olarak gösterdiği, eğitim seviyesi yükseldikçe hoşgörü seviyesinin yükseldiğidir.

Aşağıdaki grafik, aynı şekilde parti yandaşlığına göre farklılıkları göstermektedir.



Siyasi tercihlerde CHP seçmeni göreceli olarak daha hoşgörülükten, MHP seçmeni ve daha da olumsuz tarafta olmak üzere SP seçmeni daha tutucu bir profil göstermektedir.

2.3. Ülke Yönetimi

Ülke yönetimi hakkındaki sorularda ilginç bulgular ortaya çıkmaktadır. Görüşülen kişilerin yalnızca yüzde 2'si demokrasiye karşıdır. "Her durum ve şartta ülke demokrasiyle yönetilmelidir" fikrine yüzde 25,7 oranında kişi "kesinlikle doğru", yüzde 66,6 da "doğru" diyerek destek vermektedir.

Fakat aynı zamanda "asker gerektiğinde yönetime el koyabilir" fikrine yüzde 38,5 denek, "gerektiğinde siyasi partiler kapatılabilir" fikrine yüzde 57,1 denek onay vermektedir.



Bu üç bulgu bir arada düşünülduğünde, demokratlık değerleri olarak adlandırılabilir bazı saptamaların ülkemiz koşullarında giderek siyasileştiği ve değerden çok fikir ve tercih haline geldiği gözlemlenmektedir.

Nitekim bu sorulardaki farklılıklar “siyasi tercih” cevaplarıyla doğrudan bağlantılıdır. CHP ve MHP seçmenleri “askerin yönetime el koymasına” ve “siyasi partilerin kapatılmasına” ülke ortalamasından oldukça yüksek oranda onay vermektedir.

Türkiye’nin Avrupa Birliğine girmesi fikrine kesinlikle karşı olanlar dörtte bir oranında iken “AB’ye girmeliyiz” diyenler yüzde 56,6 oranındadır.

| | Kes. yanlış | Yanlış | Ne doğru ne yanlış | Doğru | Kes. doğru | Toplam |
|---------------------------------------------------------------------------------------------------|-------------|--------|--------------------|-------|------------|--------|
| Her durum ve şartta ülke demokrasiyle yönetilmelidir. | 0 | 2 | 6 | 67 | 26 | 100 |
| Asker gerektiğinde yönetime el koyabilir. | 16 | 32 | 14 | 34 | 5 | 100 |
| Gerektiğinde siyasi partiler kapatılmalıdır. | 8 | 22 | 13 | 49 | 8 | 100 |
| Türkiye Avrupa Birliği’ne girmeli. | 6 | 20 | 18 | 45 | 12 | 100 |
| AKP iktidarı döneminde bazı alanlarda çok önemli ve yararlı reformlar, değişiklikler yapılmıştır. | 5 | 18 | 22 | 47 | 8 | 100 |
| AKP iktidarı döneminde irtica/gericilik arttı. | 9 | 34 | 19 | 31 | 8 | 100 |
| Şeriatın gelmesinden korkuyorum. | 11 | 36 | 13 | 32 | 9 | 100 |
| Çocuğumun istediği eğitimi alamamasından korkuyorum. | 3 | 19 | 13 | 49 | 16 | 100 |

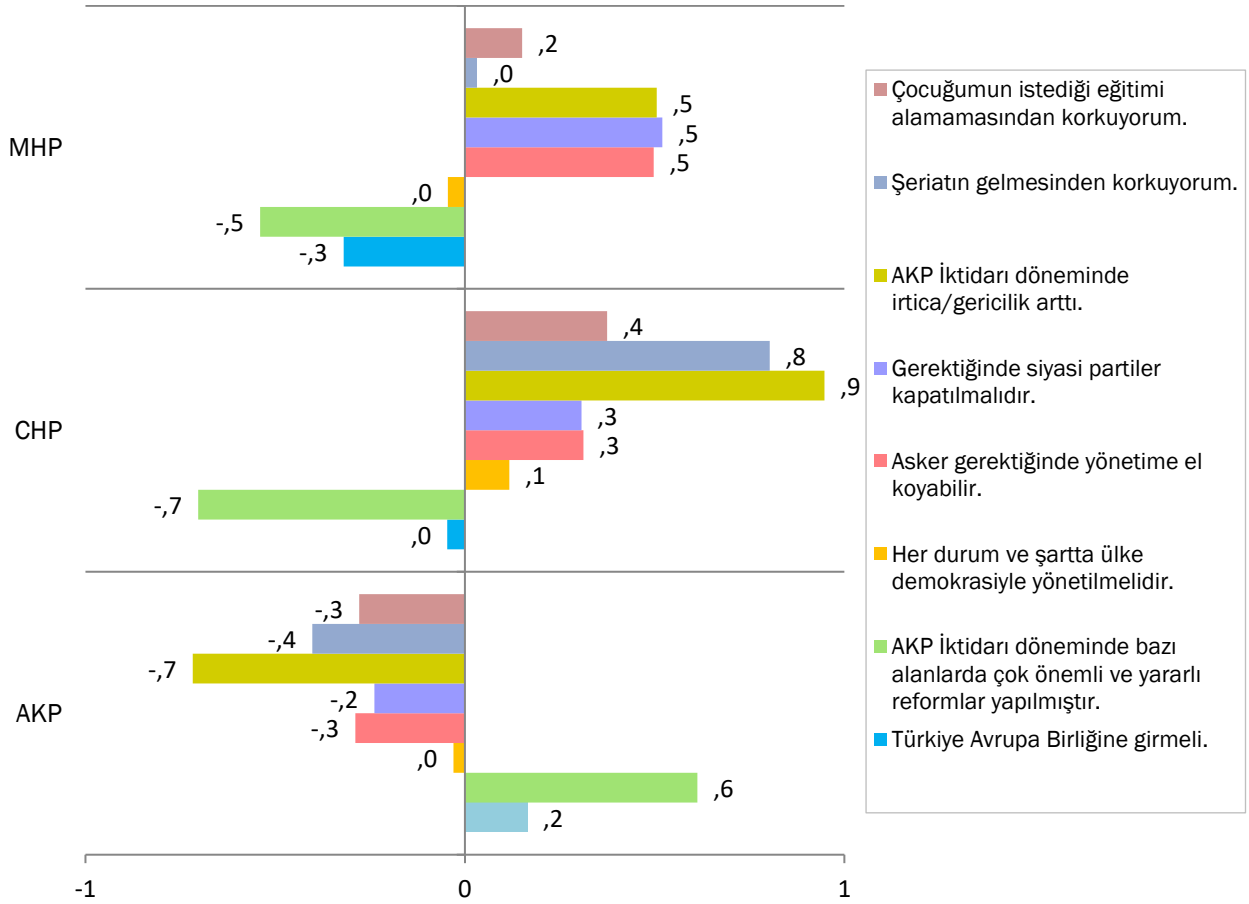
Ak Parti iktidarı dönemini değerlendirme amaçlı sorulara bakıldığında “önemli reformlar yapılmıştır” fikrinde olanlar yüzde 55,2 oranındayken aynı dönemde irticanın arttığı fikrinde olanlar ise yüzde 38,1 oranındadır.

Bu iki soruda farklılıklara bakıldığında eğitim seviyesi yükseldikçe, lüks alanlarda oturanlarda ve geliri en yüksek kesimde bu dönemde irticanın arttığı fikri daha yüksektir. Siyasi tercihler üzerinden bakıldığında da doğal olarak Ak Parti ve karşı blok taban tabana zıt kanaattedir.

Görüşülen kişiler arasında şeriatın gelmesinden korkanların oranı yüzde 40,6, çocuğunun istediği eğitimi alamamasından korkanların oranı ise yüzde 65,8’dir. Cevaplarda farklı duruşları en belirgin biçimde açıklayan unsur da siyasi parti tercihleridir.



Aşağıdaki grafikte parti yandaşlığına göre bu sorulara cevapların ülke ortalamalarından farklılığı görülmektedir. “Sıfır” eksenini ülke ortalamasını temsil etmekte, “eksi” taraf bu önermelere ortalamadan daha yüksek oranda “yanlış” cevabı verenleri, “artı” taraf daha yüksek oranda “doğru” cevabı verenleri göstermektedir. Grafiğin temel olarak gösterdiği Ak Parti seçmeniyle CHP ve MHP seçmenlerinin blok halinde nasıl farklılaştıklarıdır.



2.4. Din ve Laiklik

Din ve laiklik konusunda sorulmuş üç soruda toplumda neredeyse ikiye bölünmüşlük gözlenmektedir. Din dersinin herkese mecburi olması meselesinde yüzde 53,4’ü “doğru” ve “kesinlikle doğru” cevabı verirken yüzde 30,1’i de “yanlış” ve “kesinlikle yanlış” demektir.

İlk ve orta öğretimde kızların başlarını örtmeleri meselesinde ise “yanlış” ve “kesinlikle yanlış” diyen kişilerin oranı yüzde 49,6 olarak görülmektedir.

Hâkim, savcı, öğretmen gibi kamu çalışanlarının da başlarını örtebilmeleri meselesinde ise görüşülen kişilerin yüzde 49,1’i “doğru” derken yüzde 39,3’ü “yanlış” cevabı vermektedir.

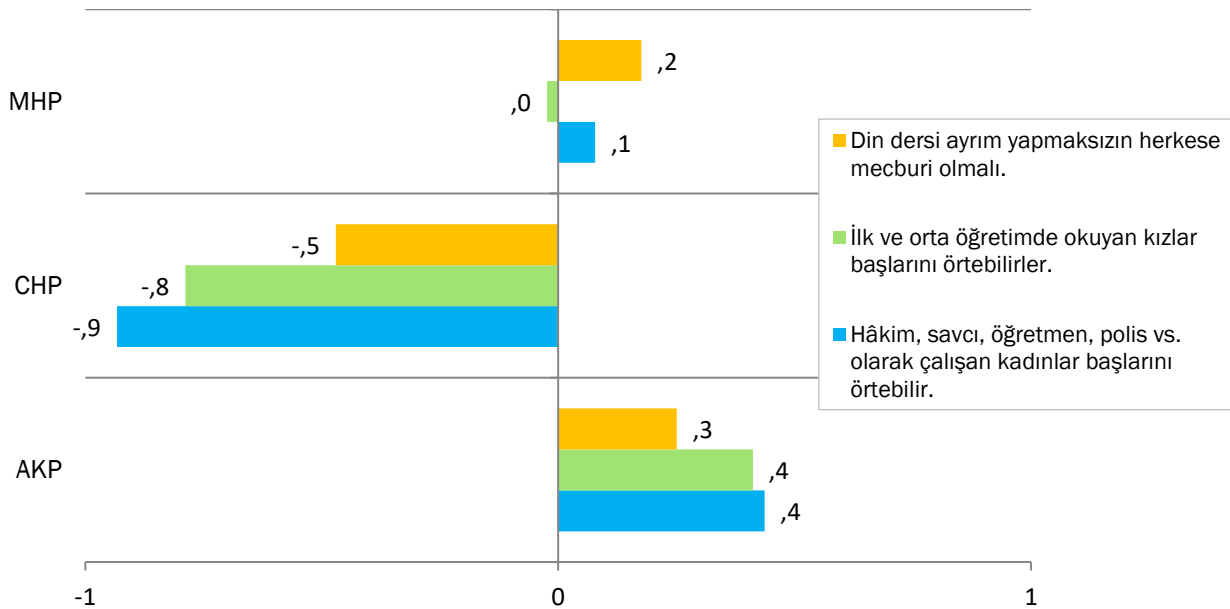


| | Kes. yanlış | Yanlış | Ne doğru ne yanlış | Doğru | Kes. doğru | Toplam |
|--------------------------------------------------------------------------------|-------------|--------|--------------------|-------|------------|--------|
| Hâkim, savcı, öğretmen, polis vs. olarak çalışan kadınlar başlarını örtebilir. | 9 | 27 | 16 | 42 | 7 | 100 |
| İlk ve orta öğretimde okuyan kızlar başlarını örtebilirler. | 11 | 38 | 16 | 30 | 4 | 100 |
| Din dersi ayırım yapmaksızın herkese mecburi olmalı. | 6 | 24 | 16 | 46 | 9 | 100 |

Bu sorulardaki farklı duruşları açıklayacak unsurlara bakıldığında, eğitim seviyesi yükseldikçe daha laik nitelikteki cevapların ağırlığı artmaktadır. Örtünme ve dindarlık seviyesine bağlı olarak da cevap dağılımı beklenen yöne doğru değişmekte bu önermelere “doğru” deme eğiliminin arttığı gözlenmektedir.

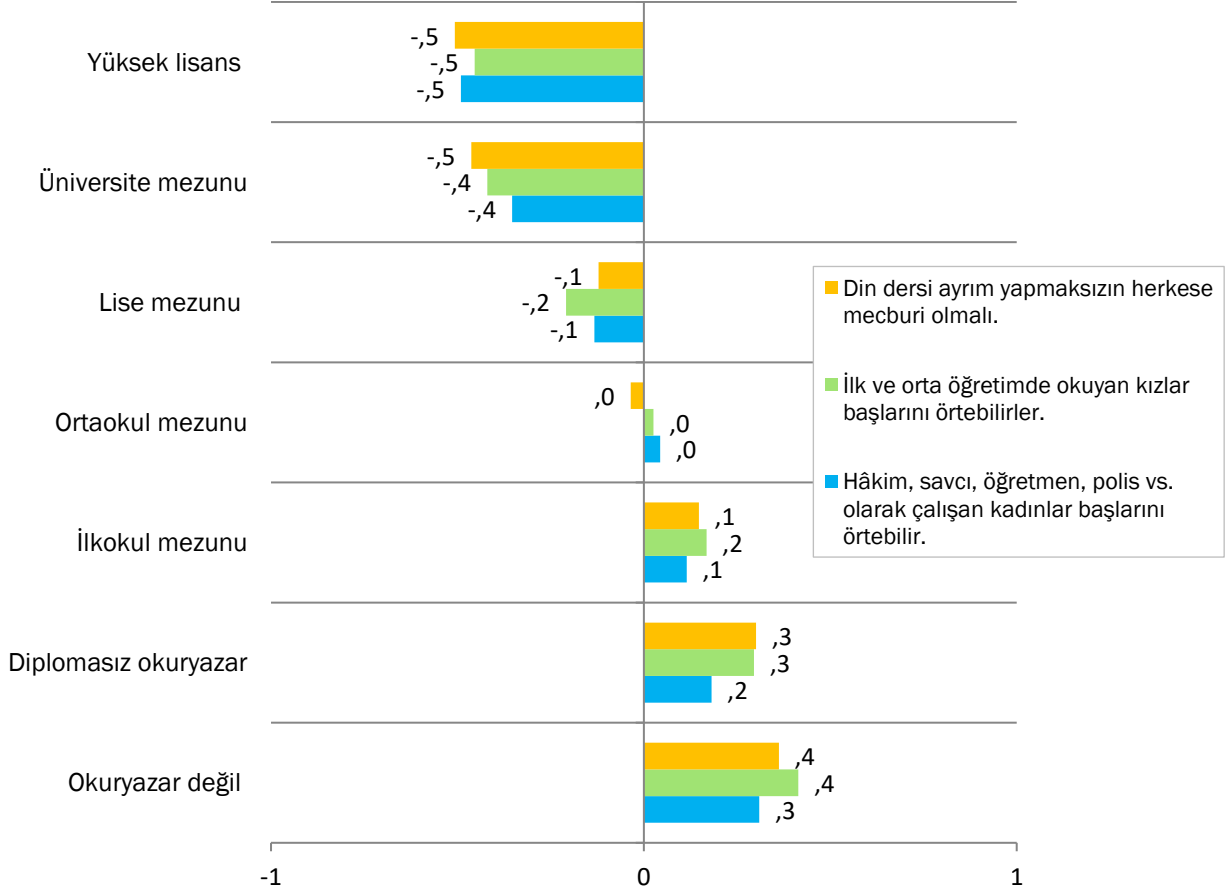
Fakat bu sorularda da önemli açıklayıcı “siyasi tercih” olmaktadır. Bu kez bu önermelerde Ak Parti ve MHP bir blok oluşturmakta, CHP karşı yönde yalnız kalmaktadır.

Aşağıdaki iki grafikte ülke ortalamalarına göre artı veya eksi yönde farklılıklar görülmektedir. Birinci grafikte CHP seçmeni diğer iki parti seçmenine göre laikliğe dair sorulan üç önermeye “yanlış” cevabı yönünde, diğerleri “doğru” cevabı yönünde olmak üzere ülke ortalamasından farklılaşmaktadır.





Aynı şekilde eğitim seviyesinin bu üç önermeye verilen cevaplar üzerindeki etkisi aşağıdaki grafikte çok net görülebilmektedir.



2.5. Gündelik Yaşam Alışkanlıkları

Gündelik yaşam pratiklerine dair soruların cevaplarına bakıldığında, ilk önemli bulgu sanayi toplumu sosyolojisine göre “modern” olarak adlandırılacak eylem ve tercihlerin toplumda sanılandan düşük olduğudur. İkinci önemli genel bulgu da hemen hemen tüm demografik farklılıkların bu meselede farklı davranışa yol açtığıdır.

Dışarıda yemek yediğini söyleyen kişiler yüzde 19,1 oranındayken hiç dışarıda yemek yememiş olanlar yüzde 21,1 oranındadır. Sinemaya, tiyatroya hiç gitmemiş olanların yüzde 37,6, nadiren gidenler ise yüzde 24,1 oranında olduğu görülmektedir.

Yılbaşında hiç kutlama yapmayanlar yüzde 49,5, nadiren kutlama yapanlar yüzde 14,3 oranında; hayatında hiç makyaj yapmamış olanlar yüzde 36,6, nadiren yapanlar yüzde 19 oranındadır.

Haberleri gazeteden takip ettiğini söyleyenler yüzde 31,7 oranıyla toplumun yalnızca üçte birini oluşturmaktadır.



| | Hiçbir zaman | Nadiren | Ara sıra | Sık sık | Her zaman | Toplam |
|-------------------------------------------------------------------------|--------------|---------|----------|---------|-----------|--------|
| Arkadaşlarımla, tanıdıklarımla lokanta, kafe gibi yerlerde yemek yerim. | 21 | 26 | 34 | 14 | 5 | 100 |
| Kültürel etkinliğe giderim. | 38 | 24 | 26 | 10 | 3 | 100 |
| Yılbaşında kutlama yaparız. | 50 | 14 | 15 | 8 | 13 | 100 |
| Haberleri gazeteden takip ederim. | 23 | 19 | 25 | 20 | 13 | 100 |
| Bu evde yaşayan kadınlar makyaj yapar. | 37 | 19 | 23 | 12 | 9 | 100 |

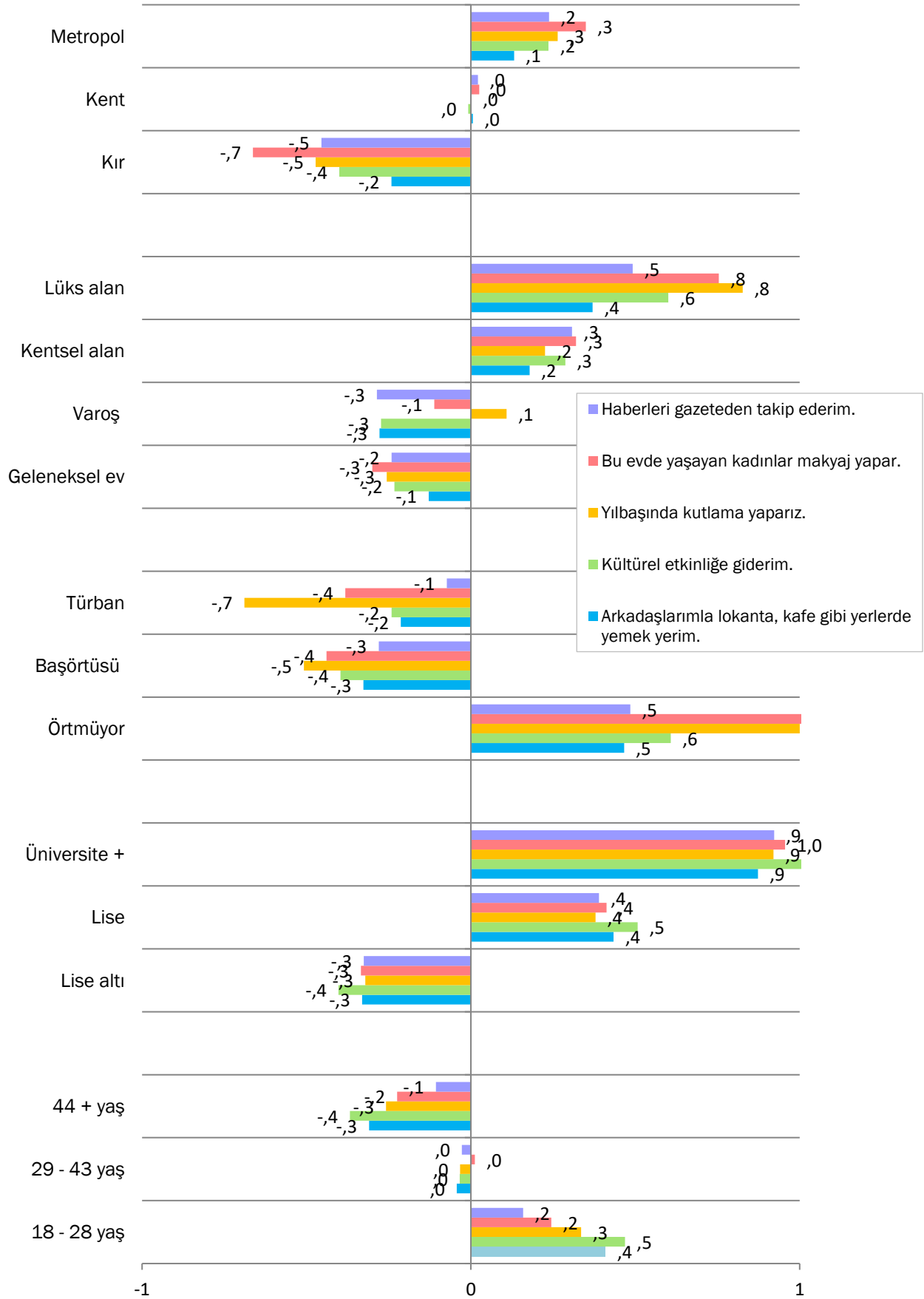
Bu gündelik hayat aktivitelerine “yapma/yapabilme” haline demografik farklılıklara göre bakıldığında, ilk olarak görülen, belki de bekleneceği gibi, kadınların erkeklere kıyasla oldukça daha nadir olarak dışarıda yemeğe gittikleri ve gazete takip ettikleridir. Yaş gruplarına göre bakıldığında ise 28 yaş altı grubun tüm aktivitelerde diğerlerine göre oldukça etkin olduğu görülmektedir.

Eğitim ve gelir seviyesi yükseldikçe bu aktivitelerde bulunma oranı yükselmekte, örtmeyenler türbanlılara ve başörtülülere kıyasla bu aktiviteleri daha sık yapmaktadır.

Kırdan kente ve metropole doğru geçerken eylemlilik yükselmekte fakat metropoller içindeki varoşlarda yaşayanlarda bu durum tekrar neredeyse kır oranlarına düşmektedir.

Aşağıdaki grafikte ülke ortalamalarına göre artı veya eksi yönde farklılıklar görülmektedir.

Yaş ve eğitim seviyesine, kır/kent/metropol ayırımına ve evin tipine göre farklılar grafikte de daha net olarak gözlenmektedir.





3. KUTUPLAŞMA ENDEKSİ

Bu ayki araştırmada kutuplaşmaya yönelik olarak 25 soru sorulmuştur. Bu araştırmada, ayrıca siyaset zemininde güncel konulardaki tutumu belirleyen kutuplaşma hali olduğundan, kutuplaşmanın nedenlerini oluşturabilecek, toplumun farklı kesimlerinin farklı yaklaştığı bilinen konulara odaklanılmıştır.

3.1. Yöntem

Görüşülen kişiler, bu sorular kullanılarak kümeleme analizine tabi tutulmuş, ortaya üç belirgin küme çıkmıştır. Bu kümeler, demografik özellikleri, değerleri ve siyasi tutumları ile, gündelik hayatta ve siyasi alanda kolaylıkla tanımlanabilen toplumsal kümelerdir. Elbette tamamen homojen olmayan bu kümelerde en radikal fikirlerle sahip olanlar, toplumsal kutuplaşmanın uçlarını temsil etmektedir.

Kümeleme analizi nedir?

Bu analiz yöntemi, bir veri setinde belli değişkenlerde birbirlerine benzeyen vakaları gruplayıp, farklı kümeler yaratmaya yarar. Nisan'10 Barometre'sinde bu analiz yöntemi, görüşülen kişileri (vakalar) bazı değerlerine (değişken) göre gruplayarak, birbirlerinden oldukça ayrışan ancak kendi içinde birçok ortak değere sahip üç küme ortaya çıkarmıştır.

Kutuplaşma Endeksinde Kullanılan Sorular / Önergeler

Hâkim, savcı, öğretmen, polis vs. olarak çalışan kadınlar başlarını örtebilir.

İlk ve orta öğretimde okuyan kızlar başlarını örtebilirler.

AKP iktidarı döneminde irtica/gericilik arttı.

AKP iktidarı döneminde bazı alanlarda çok önemli ve yararlı reformlar/yenilikler/yasal değişiklikler yapılmıştır.

Şeriatın gelmesinden korkuyorum.

Damadım/gelinim farklı etnik kökenden olabilir.

Damadım/gelinim farklı mezhepten olabilir.

Devlet Kürt yurttaşların anadillerinde eğitim almalarını serbest bırakmalıdır.

Devlet, Alevilerin dini inanışlarını diledikleri gibi yaşayabilmeleri için destek vermelidir.

Güneydoğu ve Kürt sorunu Kürtlerin ayrı bir devlet kurmak istemesinden kaynaklanıyor.

Asker gerektiğinde yönetime el koyabilir.

Gerektiğinde siyasi partiler kapatılmalıdır.

Kutuplaşma endeksinin ve kümeleme analizinin üç ayda bir tekrarlanabilir hale gelmesi için, analizde kullanılan soru sayısının azaltılması, ancak bunu yaparken kümelerin



özelliklerinden taviz verilmemesi gerekmektedir. Dolayısıyla, kümeleme analizi sonrasında hem kümelerin özellikleri, hem de analizde kullanılan soruların özellikleri ve birbirleriyle olan ilişkileri incelenmiş ve soru sayısında azaltmaya gidilmiştir. Sonuçta, ilk analize benzer sonuçlar veren 12 soru tespit edilmiş; aynı kümeleme analizi bu 12 soru ile tekrarlanmış ve kutuplaşma endeksinde her üç ayda bir sorulacak sorular kesinleştirilmiştir.

3.2. Kutuplaşma Endeksi ve Kümeler

Kümeleme analizi sonucunda ortaya çıkan kümeler incelendiğinde, Türkiye toplumundaki farklı görüşlere ve değerlere sahip gruplara denk geldiğini görmek mümkündür. Bu kümeler, **Modernler**, **Gelenekselci Muhafazakârlar** ve **Dini Muhafazakârlar** olarak adlandırılabilir. Bu kümeleri daha iyi tanıyabilmek amacıyla, profilleri daha ayrıntılı olarak aşağıda verilmektedir.

3.2.1. Modernler

Bu küme toplumun yüzde 30,8'ini temsil etmektedir. Türkiye'de ortalama eğitim süresi 7,8 yılken, bu kümedekiler 8,8 yılla daha eğitilmiş bir kesimden oluşmaktadır. Ayrıca ağırlıklı olarak batı bölgelerinde doğmuşlardır. Bu kümede emeklilerin, özel sektör çalışanlarının ve öğrencilerinin Türkiye ortalamasına göre biraz daha fazla oranda oldukları da görülmektedir. Ortalama geliri en yüksek olan bu kümenin dikkat çekici diğer bir özelliği, kentsel alanda ve lüks alanda oturanların oran olarak daha çok, geleneksel evlerde oturanların ise daha az olmasıdır.

Türkiye genelinde örtünmeyen oranı yüzde 27, Gelenekselci Muhafazakârlarda yüzde 21 ve Dini Muhafazakârlarda ise yüzde 14'ken, bu kümedekilerin yüzde 52'sinin örtünmüyor olması dikkat çekicidir. Örtünenleri arasında türban ve çarşafıların toplamı sadece yüzde 2 mertebesindedir. Etnik kimlik açısından Türkiye dağılımına oldukça benzer profil çizen bu Modernler kümesinde, mezhep profili fark göstermektedir. Kümenin yüzde 12'si Alevi olduğunu beyan etmiştir. Nitekim araştırmada Alevi olduğunu beyan edenlerin yüzde 84'ü bu kümede yer almıştır. Aynı zamanda, bu kümedekiler, kendi dindarlıklarını tanımlarken dinin gereklerini en az oranda yerine getirdiğini belirtenler olmuştur.

3.2.2. Gelenekselci Muhafazakârlar

Toplumun yüzde 32,8'i bu kümede yer almaktadır. Ortalama 7,5 yıl ile Türkiye'nin 7,8 yıl olan ortalama eğitim süresine en yakın küme olan Gelenekselci Muhafazakarlar kümesinde, çiftçi ve esnafın Türkiye ortalamasına göre daha çok, devlet memuru ve üst düzey çalışanların ise daha az oluşu dikkat çekmektedir. Örtünme, dindarlık ve aylık hane geliri açısından ise bu küme Türkiye geneline çok benzemektedir. Etnik olarak oldukça homojen olması önemli bulgulardan biridir (Türkiye'de yüzde 87'yken, bu küme yüzde 95 oranında Türk'ten oluşmaktadır). Bu kümenin yüzde 57'si geleneksel, müstakil evlerde, yüzde 30'u apartman ağırlıklı olan kentsel alanlarda oturmaktadır; yüzde 23 oranıyla en fazla kırsal alanda oturan kümedir ve bu açıdan diğer kümelerden ve Türkiye ortalamasından biraz farklı bir profil çizmekte, coğrafi açıdan da geleneksel bir yapıya sahip olduğunu göstermektedir.



3.2.3. Dini Muhafazakârlar

Bu kümede toplumun yüzde 36,5'i yer almaktadır. Eğitimi 7,2 yıl ile en düşük olan bu kümenin üçte biri üç doğu bölgesinde doğmuştur—ki bu kümeler arasında en yüksek orandır. Neredeyse dörtte biri İstanbul'da yaşayan bu küme, Güneydoğu Anadolu'da oturan oranı (yüzde 14) diğerlerine göre daha yüksektir. Esnaf ve çiftçi biraz daha fazlayken, öğrencilerin biraz daha az olduğu görülmektedir. Aylık ortalama hane geliri, Türkiye ortalamasıyla neredeyse aynıdır. Ayrıca sadece yüzde 14'ünün örtünmediği bu kümede yüzde 62 başörtüsü, yüzde 12 türbanlı ve yüzde 3 oranında çarşafı ile kümeler arasında en yüksek oranlardadır.

Türkiye'de yetişkin nüfusta yüzde 10 olan Kürt oranı, bu kümede yüzde 18 mertebesindedir. Nitekim aşağıdaki tabloda da görüldüğü gibi kendini Kürt veya Zaza olarak tanımlayanların yüzde 65'i, yani üç Kürt'ten biri Dini Muhafazakârlar kümesinde yer almaktadır. Buna karşılık Türkler kümelerine eşit olarak dağılmaktadır.

| Etnik köken | Modernler | Gelenekselci Muhafazakârlar | Dini Muhafazakârlar | Türkiye |
|-------------|-----------|-----------------------------|---------------------|---------|
| Türk | 31 | 36 | 33 | 100 |
| Kürt - Zaza | 27 | 9 | 65 | 100 |
| Arap | 15 | 33 | 52 | 100 |
| Diğer | 47 | 21 | 33 | 100 |
| Türkiye | 31 | 33 | 36 | 100 |

Kendini en yüksek oranda dindar olarak tanımlayan bu kümedekilerin beşte dördü kendini “dinin tüm gereklerini yerine getirmeye çalışan dindar biri” yani dindar veya “dinin tüm gereklerini yerine getiren” yani sofı olarak tanımlamıştır.



| Eđitim Durumu | Modernler | Gelenekselci Muhafazakârlar | Dini Muhafazakârlar | Türkiye |
|-------------------------|-----------|-----------------------------|---------------------|---------|
| Okuryazar deęil | 4 | 5 | 8 | 6 |
| Diplomasız okuryazar | 2 | 3 | 2 | 2 |
| İlkokul mezunu | 30 | 42 | 43 | 38 |
| Ortaokul mezunu | 16 | 17 | 15 | 16 |
| Lise mezunu | 33 | 28 | 23 | 28 |
| Üniversite mezunu | 14 | 6 | 7 | 9 |
| Yüksek lisans / Doktora | 2 | 1 | 1 | 1 |
| Toplam | 100 | 100 | 100 | 100 |
| İři / alıřma durumu | Modernler | Gelenekselci Muhafazakârlar | Dini Muhafazakârlar | Türkiye |
| Devlet memuru | 6 | 3 | 5 | 5 |
| Üst düzey alıřan | 8 | 3 | 4 | 5 |
| Küçük esnaf | 6 | 9 | 9 | 8 |
| ifti | 4 | 10 | 9 | 8 |
| İřii | 16 | 16 | 15 | 15 |
| Emekli | 16 | 10 | 12 | 12 |
| Ev kadını | 27 | 35 | 33 | 32 |
| Öđrenci | 8 | 8 | 5 | 7 |
| İřiřiz | 9 | 7 | 7 | 8 |
| Toplam | 100 | 100 | 100 | 100 |
| Aylık hane geliri | Modernler | Gelenekselci Muhafazakârlar | Dini Muhafazakârlar | Türkiye |
| 300 TL'den az | 4 | 2 | 4 | 3 |
| 301–700 TL | 24 | 33 | 35 | 31 |
| 701–1200 TL | 33 | 38 | 33 | 35 |
| 1201–2000 TL | 26 | 20 | 21 | 22 |
| 2001–3000 TL | 9 | 5 | 5 | 6 |
| 3001 TL'den fazla | 5 | 1 | 2 | 3 |
| Toplam | 100 | 100 | 100 | 100 |



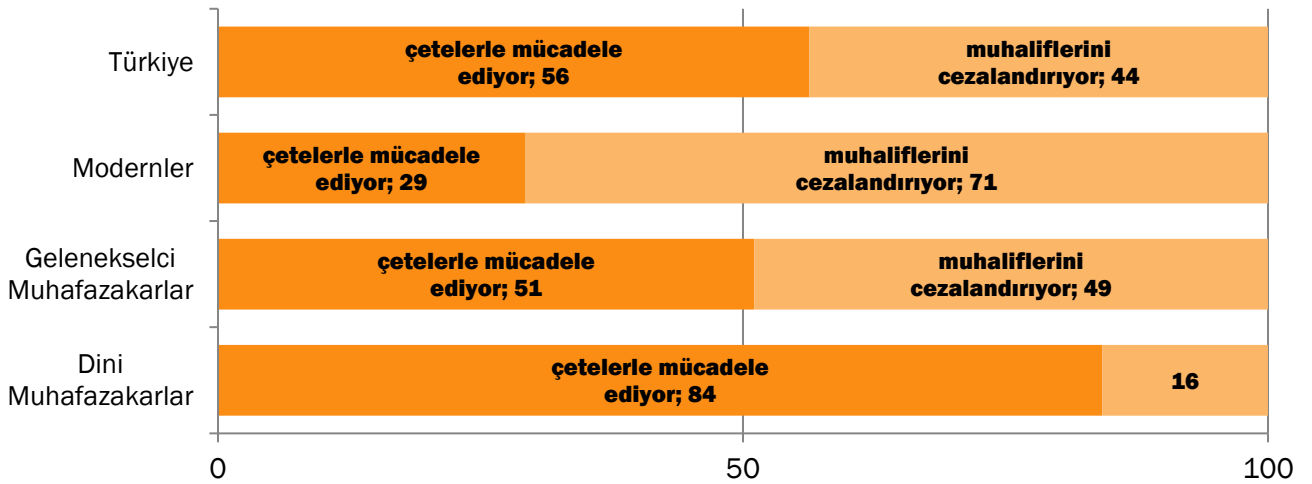
3.3. Kümeler, Güncel Siyaset ve Siyasi Tercihler

3.3.1. Kümelerin Güncel Siyasete Bakışı

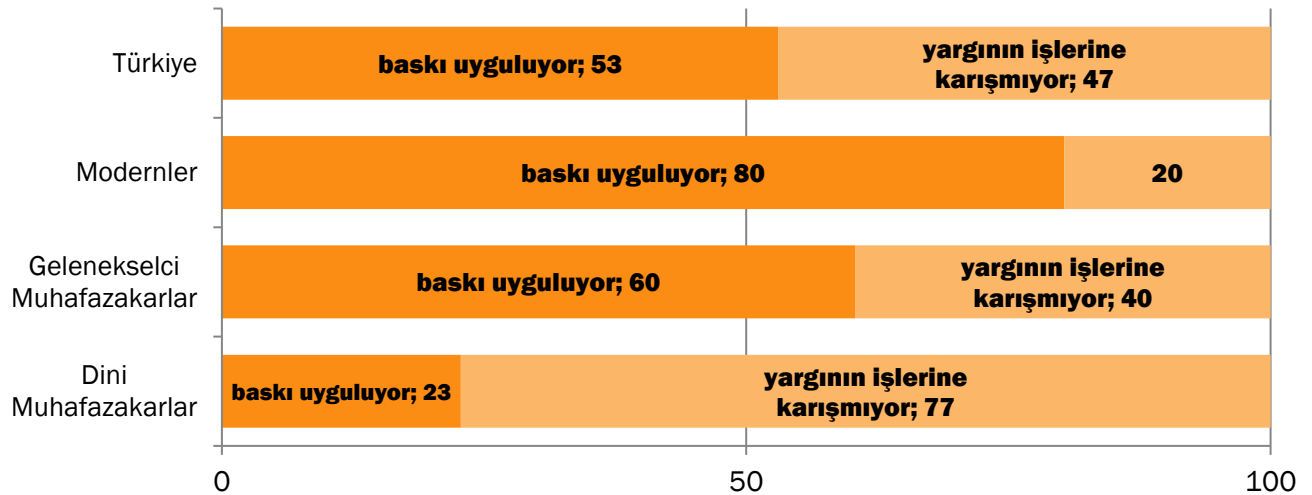
Demografik profillerin ötesinde, bu kümelerin profilleri elbette gündemdeki siyasi gelişmeleri nasıl değerlendirdikleri üzerinden çok daha net anlaşılacaktır. Sahip oldukları değerlerin, bu gelişmeleri değerlendirirken devreye girmesi beklenir. Ancak bu değerlendirmelerde ne kadar katı oldukları ve birbirlerinden ne derece farklı tutumlara sahip oldukları, kutuplaşmanın ne kadar sertleşmiş veya sertleşmekte olduğu konusunda da ipucu sağlayacaktır.

Aşağıda, güncel siyasete dair sorulan dört soruda, kümelerde yer alan kişilerin verdikleri cevapların oranları yer almaktadır.

Ergenekon Davası'nda sizce hükümet...

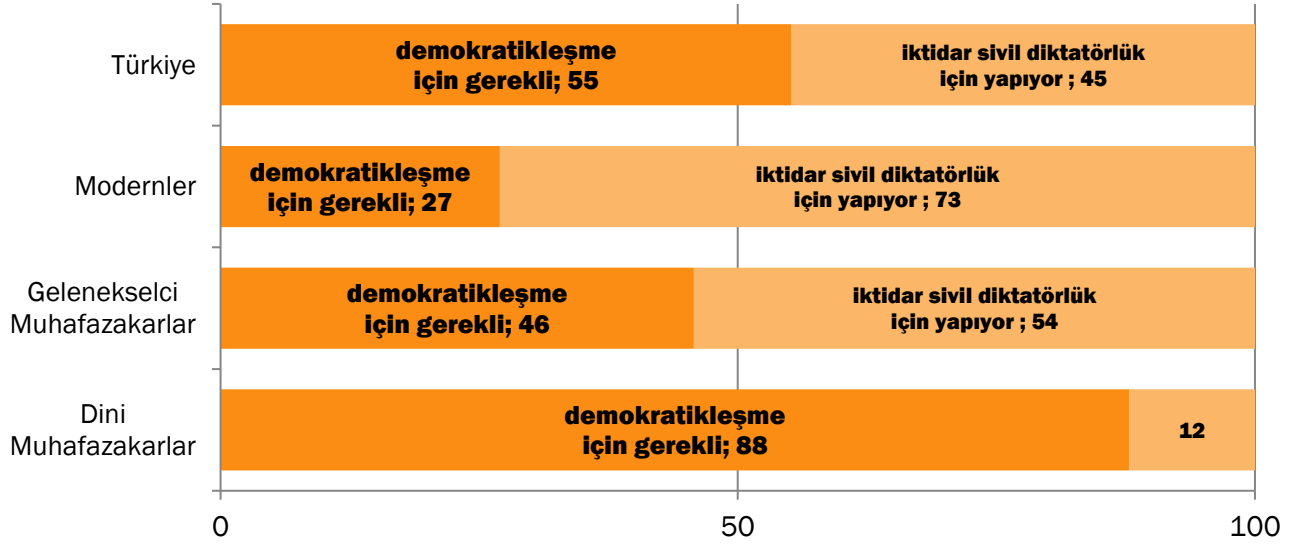


Hükümetle yargı ilişkisinde sizce hükümet...

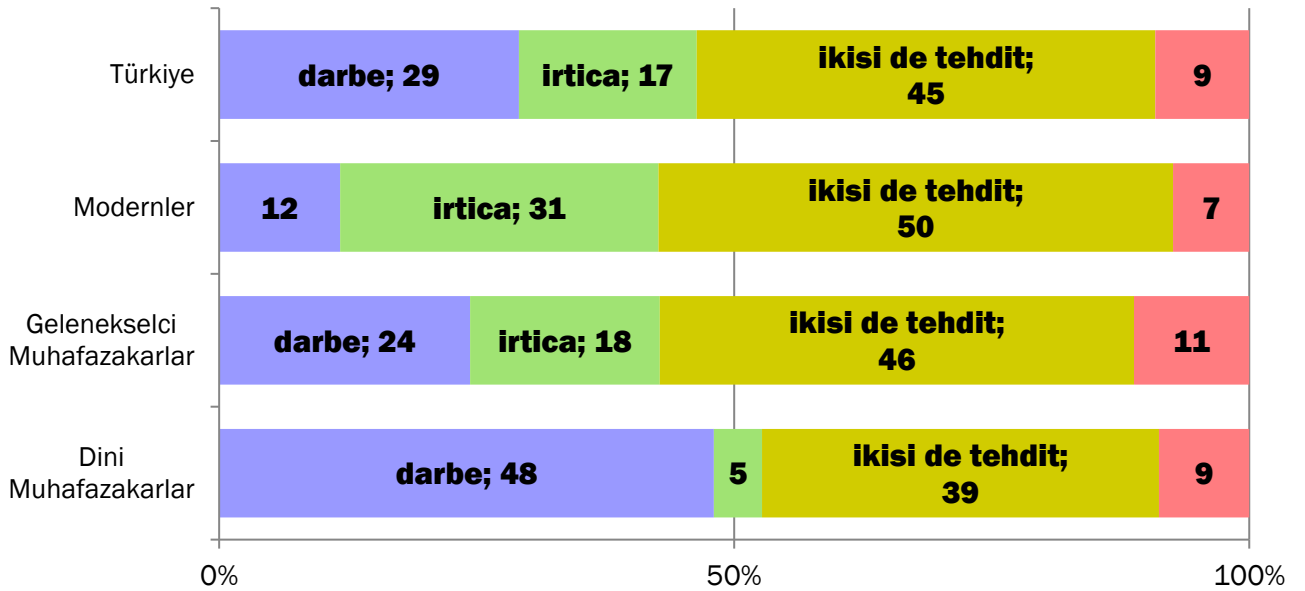




Anayasa deęişiklikleri sizce...



Darbe mi irtica mı daha büyük tehdit?



Dört soruda da, Modernlerin ve Dini Muhafazakârların neredeyse zıt cevaplar verdikleri, Gelenekselci Muhafazakârların ise daha ortada, daha ılıman bir tutum izledikleri görülmektedir. Ergenekon davasında Modernlerin yüzde 71'i hükümetin bu dava aracılığıyla muhaliflerini cezalandırdığına inanırken, Dini Muhafazakârların yüzde



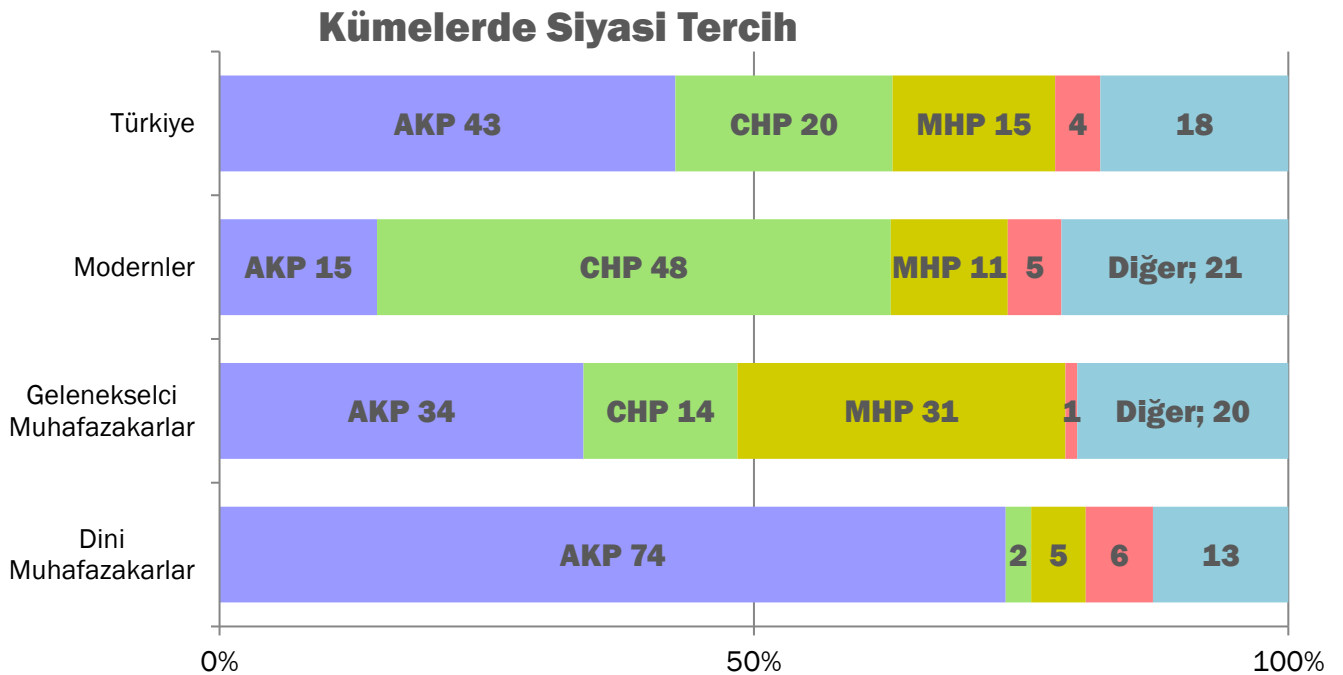
84'ü hükümetin amacının çetelerle mücadele etmek olduğunu savunmaktadır. Benzer şekilde, hükümetin yargı ile ilişkisi değerlendirildiğinde, Modernler yüzde 80 oranında hükümetin savcı ve hâkimlere baskı uyguladığını, buna karşılık Dini Muhafazakârların yüzde 77'si tam aksine hükümetin yargının işlerine karışmadığını söylemektedir. Dini Muhafazakârların yüzde 88'i anayasa değişikliklerini desteklerken, Modernlerin yüzde 73'ü karşı çıkmaktadır. Dini Muhafazakârlar darbeyi, Modernler irticayı tehdit olarak görmekte, ancak Dini Muhafazakârların darbe tehdidini daha yüksek oranda (yüzde 48) söylemiş olmaları da dikkat çekmektedir.

Bu iki kümede yer alan en radikal tutumlu insanların, toplumsal kutuplaşmayı yaratan ve zaman zaman sertleştiren iki uç olduğunu, Gelenekselci Muhafazakârların genel olarak güncel siyaset konularını kutuplaşmanın pençesine düşmeden daha fazla akliselikle değerlendirmede daha başarılı olduklarını söylemek mümkündür. Ancak bu değerlendirme kesin bir yargıya varmadan, kümelerin siyasi tercihlerini ve kutuplaşmanın derinliğini kümelerin karakterleri üzerinden incelemek gerekmektedir.

3.3.2. Kümelerin Siyasi Tercihleri

Kümelerin demografik profilleri ve güncel siyasete bakışları incelendikten sonra siyasi tercihlerine bakmak, hem siyasi partilerle seçmenler arasındaki temsiliyet ilişkisi, hem de siyasi ortamın şekillenmesi konusunda ipucu sağlayacaktır.

Partilerin temsil ettikleri, söylemlerinde yer verdikleri değerler düşünüldüğünde hangi partinin hangi kümede daha fazla temsiliyet bulacağını kestirmek çok zor değildir. Kümelerde “yarın seçim olsa?” sorusuna verilen cevaplar tabloyu ortaya çok net koymaktadır:

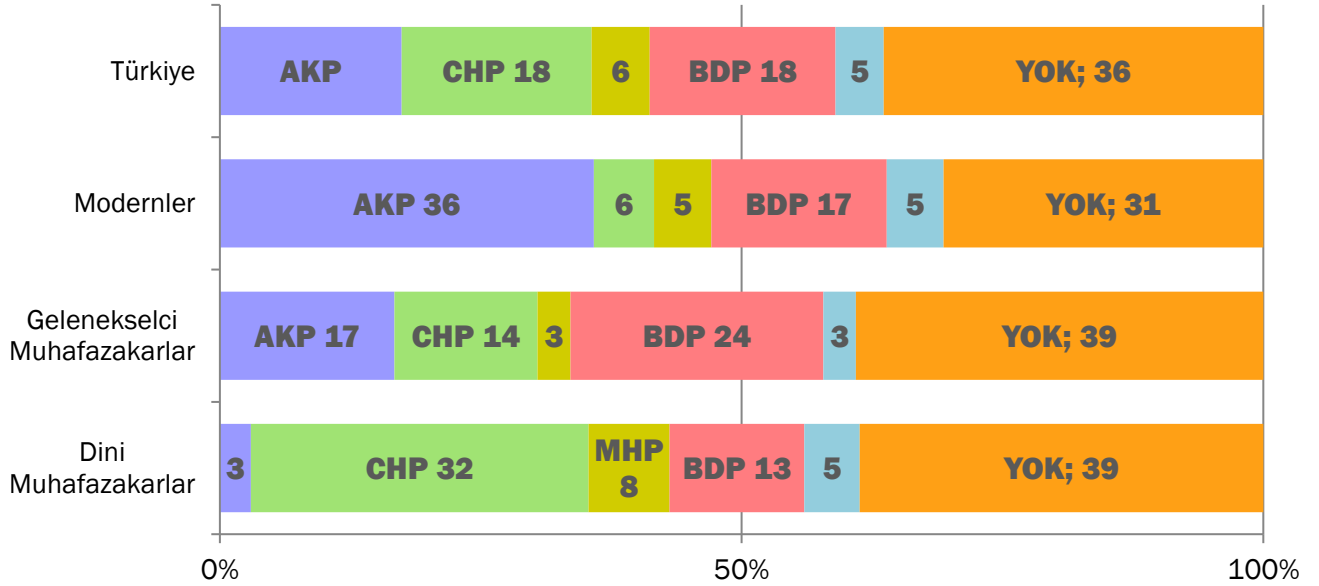




Dini Muhafazakârlar kümesinde her dört kişiden üçü Ak Parti'ye oy vermeyi tercih ederken, Modernler kümesinde her iki kişiden biri CHP'ye oy vermeyi düşünmektedir. Gelenekselci Muhafazakârlardaysa bir parti lehine tercih olmadığı görülmektedir: Üçte biri Ak Parti'ye, üçte biri MHP'ye ve yüzde 14'ü CHP'ye oy vermeyi düşünmektedir. Bu tablo, siyasi alandaki kutuplaşmanın toplumsal kümelere de yansıdığını göstermekte, CHP'nin söylemi ile Modernler'in tutumunun, AKP ile Dini Muhafazakârların tutumunun benzerliği sayılarla da doğrulamaktadır. Gelenekselciler kümesinde MHP oranının Türkiye genelinin neredeyse iki katı olması, MHP'nin söylemiyle bu küme arasındaki paralelliği de açıklayıcı niteliktedir. Son olarak, Kürtlerin çoğunluğunun bulunduğu Dini Muhafazakârlarda BDP oyunun normalin 1,5 katı olması da bu tablodaki dikkate değer bulgular arasındadır.

Kümelerin siyasi tercihlerine ışık tutacak olan bir diğer veri, kümelerin diğer partilere bakışıdır. Aşağıdaki grafik, bu durumu görüşülen kişilerin "asla oy vermem" dedikleri parti üzerinden ele almaktadır.

Asla Oy Vermeyeceği Parti



Yukarıdaki grafik, bir önceki grafiği teyit eder niteliktedir. Mazlumların yüzde 32'si CHP'ye, Modernlerin yüzde 36'sı ise AKP'ye karşı tutum almış durumdadır. Gelenekselciler'de bu iki partiye zıtlık benzer oranlardır, ancak BDP'ye karşı tutum daha nettir: bu kümede dört kişiden biri BDP'ye asla oy vermeyeceğini söylemektedir.



3.4. Kutuplaşmanın Derinliği

3.4.1. Kutuplaşma Konuları: Eksenler

Güncel siyasete bakış ve siyasi tercihler, kümeler arasındaki farklılıkları çok net olarak ortaya koymaktadır ancak bu durumun “kutuplaşma” olarak nitelendirilip nitelendirilemeyeceğini, bu siyasi kutuplaşmanın ne derinlikte olduğunu ve kümelerde yer alanların ne kadarının, artık deyim yerindeyse geri dönülemez biçimde radikalleştiğini kavramak, siyaset ortamını anlamak açısından gereklidir. Bunun yanısıra, her üç ayda bir tekrarlanacak olan kutuplaşma endeksinde temel amaçlardan biri, kutupların derinliğini ve kutuplara angaje olmuş kesimlerin boyutunu takip etmektir.

Bir toplumda farklı düşünen, farklı değerlere ve farklı yaşam tarzlarına sahip olan toplumsal kümeler olması doğaldır. Ancak bu kümelerin fikir ayrılıklarının birbirine tamamen zıt düşmesi, karşılıklı tahammülsüzlük ve beraber yaşama isteğinin ortadan kalkması tehlikeli bir yöne, toplumsal kutuplaşmaya işaret eder.

Ancak ülkenin siyasi gündemi ve kamuoyu tartışmaları takip edildiğinde, kutuplaşmanın tek bir siyasi konu veya tek bir siyasi alan üzerinden olmadığı, birkaç boyutlu bir kutuplaşmadan bahsedilebileceği de görülmektedir. Bu siyasi boyutların, konuların neler olduğuna karar vermek için en sağlıklı yöntem araştırmada kullanılan sorulara tekrar dönmek olacaktır.

Bu amaçla kutuplaşma ekseninde kullanılan 12 soruya faktör analizi uygulanmıştır. Bu analiz yöntemi, benzer konuları ölçen soruları bir araya toplar. Örneğin, aşağıdaki tabloda 1 adlı sütunda gruplanan ilk beş soru, görüşülen kişilerin laikliğe dair değer ve görüşlerini farklı konular üzerinden ölçen, birbirlerine oldukça benzeyen sorulardır ve faktör analizi bu benzerliği ortaya çıkarır. Bu analizle ortaya çıkan eksenler, bir anlamda bu araştırmada siyasi tartışmaların konusu olan ve kutuplaşmanın yaşandığı eksenlerdir. Kutuplaşma endeksinde kümeleri belirlemede kullanılan 12 soru, üç eksen ortaya çıkmaktadır. Aşağıdaki tablo, kutuplaşma endeksi kullanılan 12 sorunun faktör analiz sonuçlarını göstermektedir.



| Eksen | “Faktör Analizi”nde Kullanılan Sorular | Eksenler | | |
|--------------|-------------------------------------------------------------------------------------------------------------------|-------------------|-------|-------|
| | | 1 | 2 | 3 |
| Laiklik | Hâkim, savcı, öğretmen, polis vs. olarak çalışan kadınlar başlarını örtebilir. | 0,82 ² | -0,01 | 0,08 |
| | İlk ve orta öğretimde okuyan kızlar başlarını örtebilirler. | 0,81 | 0,00 | 0,08 |
| | AKP iktidarı döneminde irtica/gericilik arttı. | -0,68 | 0,11 | 0,27 |
| | AKP iktidarı döneminde bazı alanlarda çok önemli ve yararlı reformlar/yenilikler/yasal değişiklikler yapılmıştır. | 0,62 | -0,04 | -0,18 |
| | Şeriatın gelmesinden korkuyorum. | -0,55 | 0,12 | 0,31 |
| Hoşgörü | Damadım/gelinim farklı etnik kökenden olabilir. | -0,07 | 0,85 | -0,02 |
| | Damadım/gelinim farklı mezhepten olabilir. | -0,12 | 0,85 | -0,01 |
| | Devlet, Alevilerin dini inanışlarını diledikleri gibi yaşayabilmeleri için destek vermelidir. | -0,07 | 0,51 | -0,35 |
| | Devlet Kürt yurttaşların anadillerinde eğitim almalarını serbest bırakmalıdır. | 0,15 | 0,43 | -0,52 |
| Statükoculuk | Gerektiğinde siyasi partiler kapatılmalıdır. | -0,12 | -0,06 | 0,72 |
| | Asker gerektiğinde yönetime el koyabilir. | -0,17 | 0,06 | 0,66 |
| | Güneydoğu ve Kürt sorunu Kürtlerin ayrı bir devlet kurmak istemesinden kaynaklanıyor. | 0,00 | -0,17 | 0,60 |

Kutuplaşma endeksini daha iyi açıklayabilmek için, ortaya çıkan eksenleri ilk adımda daha yakından inceleyerek adlandırmak doğru olacaktır.

- **Eksen 1** – Bu eksendeki sorular, dinin gündelik hayattaki yerine dair değer ve beklentilere yöneliktir. Ak Parti iktidarını değerlendirme soruları da yer aldığı için bu eksenin sadece laiklik derecesini ölçtüğünü söylemek mümkün değildir. Dolayısıyla bu eksen, **Laiklik Ekseni** şeklinde adlandırılabilir.
- **Eksen 2** – Bu faktörde kümelenen sorular, görüşülen kişilerin farklı etnik kimliklere ve mezheplere bakışını, ne derece açık olduklarını ve kendi kimliklerini yaşamaları konusunda ne derece hoşgörülü olduklarını anlamaya yönelik olduğundan, bu eksen **Özgürlükçülük Ekseni** olarak adlandırılabilir.
- **Eksen 3** – Bu eksendeki üç sorunun ikisi, yani askerin yönetime el koyması ve siyasi partilerin kapatılması konuları, bu eksenin demokrasi anlayışı ile ilgili olduğunu düşündürmektedir. Ancak Kürtlerin ayrı bir devlet kurmak istemeleri konusunun da

² Bu sayılar, her bir sorunun (veya istatistiki terimle “faktör”ün) o eksenin açıklamada ne derece etkili olduğunu göstermektedir. Sayı 1 veya -1’e yaklaştıkça faktör daha açıklayıcı olur.

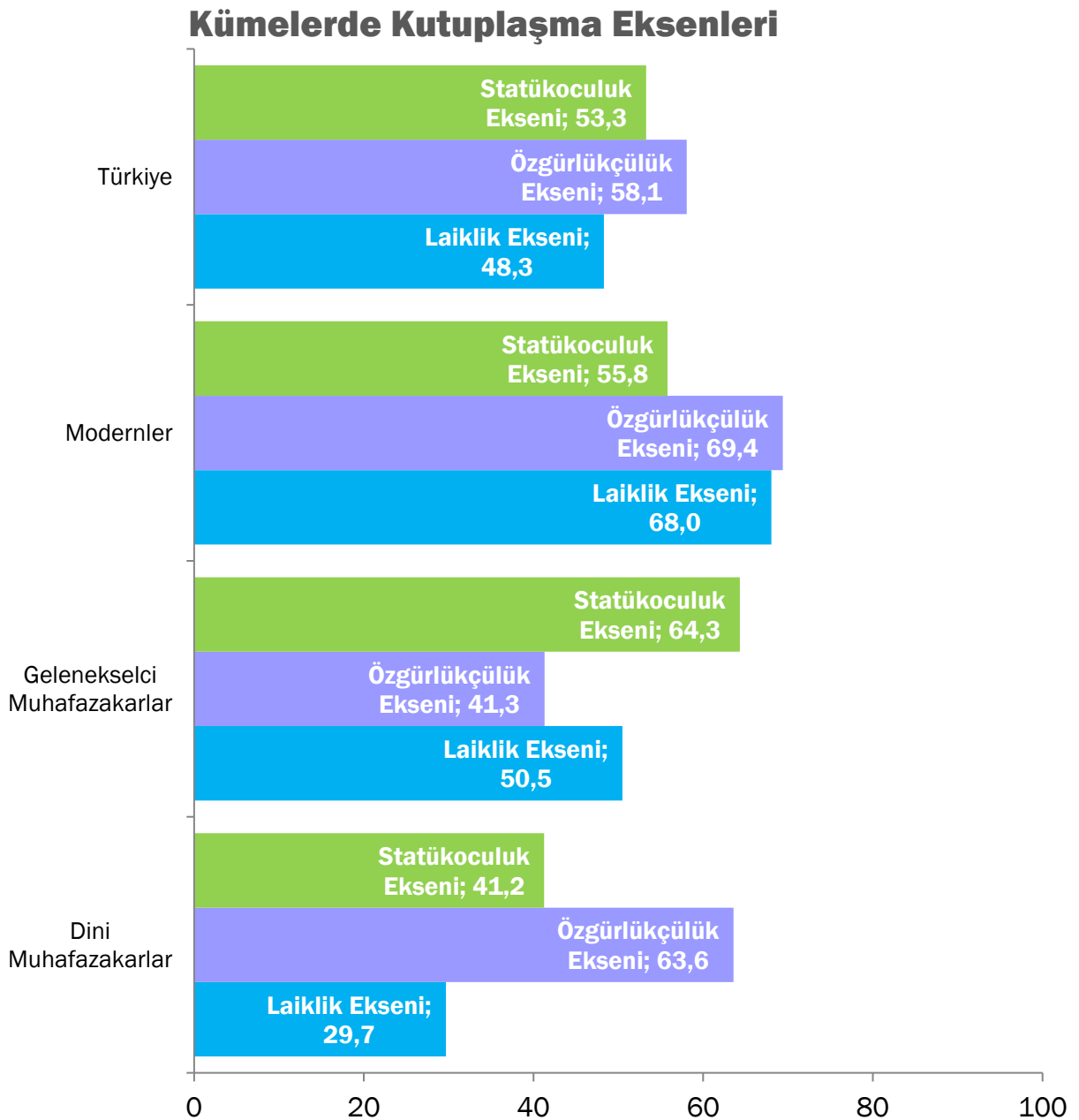


bu diğ er iki soru ile birlikte aynı eksen de yer alması, ortak paydanın demokrasi anlayışına do ğ ru bu yönelme de ğ il de hâlihazırdaki durumu de ğ iştirme talebine ve bu talebe olan dirence iş aret etmektedir. Bu nedenle bu eksene **Statükoculuk Eksen**i adı vermek uygun olacaktır.

Görüş ülen her kiş iye bu üç eksen üzerinde, verdikleri cevapların ortalamalarına dayanarak, 0 ila 100 arası de ğ iş en eksen puanları verilmiştir.

3.4.2. Eksenler ve Kümeler

Benzer şekilde, bir önceki bölümde anlatılan üç kümenin de her üç eksen de ortalama puanları hesaplanabilmektedir. Aş ağıdaki grafik, tüm görüş ülen kiş ilerin (Türkiye) puan ortalamalarını ve üç küme her birinin puan ortalamalarını göstermektedir.





Grafikten de anlaşılacağı gibi, **Modernler**'in hem Laiklik hem de Özgürlükçülük puanları oldukça yüksekken, buna karşılık Statükoculuk Ekseninde puanlarının hem 50'nin hem de Türkiye ortalamasının üstünde olduğu görülmektedir. Bu küme, günlük hayatlarında oldukça açık fikirli ve modern olan, laik bir yaşam tarzını benimsemiş, ancak algıladıkları bazı tehditlere karşı darbe veya siyasi parti kapatma gibi statükoyu korumaya yönelik bir tutuma sahip olan toplumsal kümeyi temsil etmektedir.

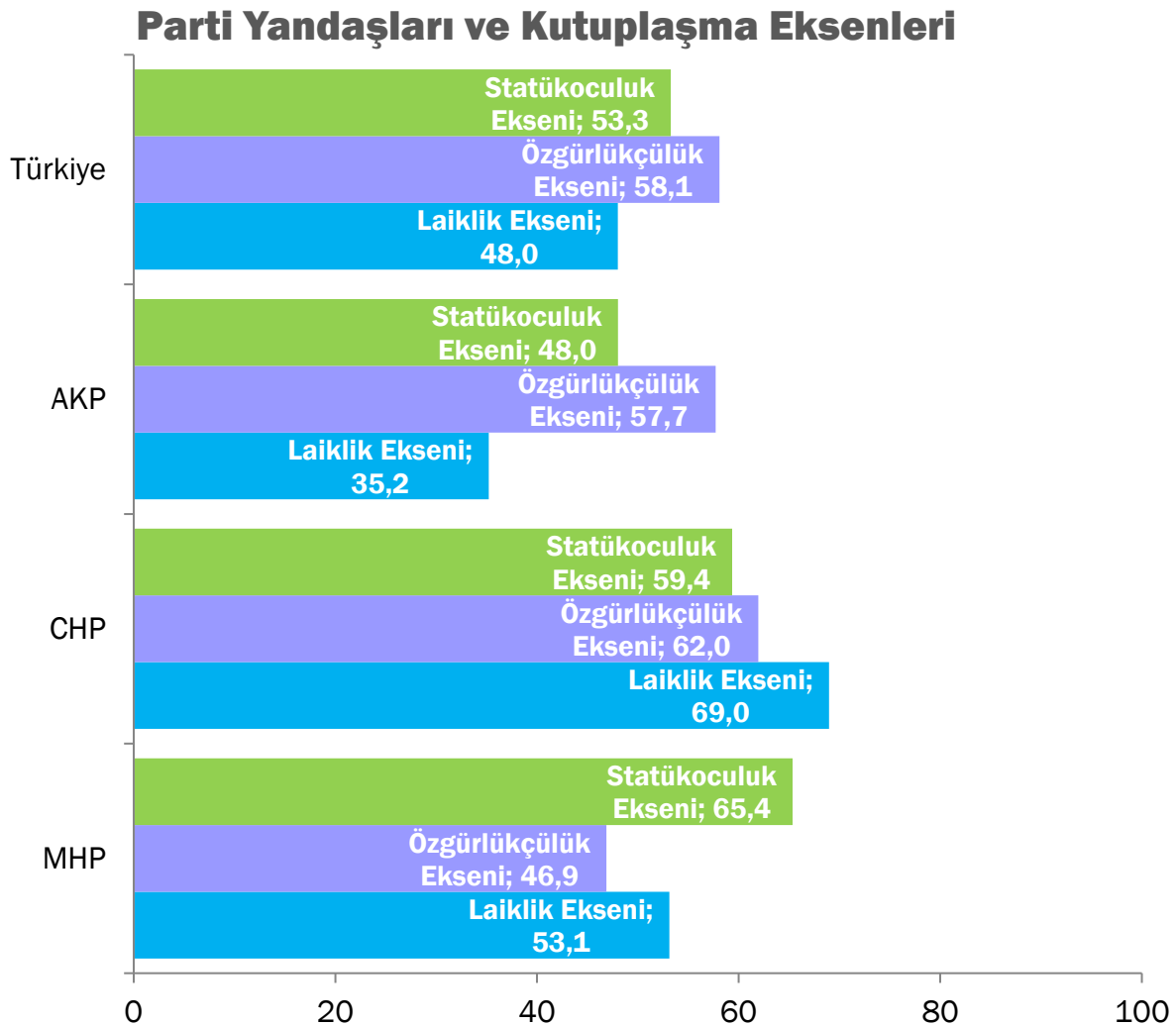
İkinci küme olan **Gelenekselci Muhafazakârlar**, Özgürlükçülük ekseninde en geride, Laiklik ekseninde ise ortada, Statükoculuk ekseninde ise en ileride yer almaktadır. Diğer bir deyişle, bu kümenin laiklikle ilgili özel bir sorunu olmadıkları, temelde geleneklerine bağlı olmalarından dolayı statükonun değişmesine ve farklı kimliklere özgürlükler sağlanmasına karşı oldukları söylenebilir.

Dini Muhafazakârlar olarak adlandırdığımız üçüncü küme ise, statükocu olmayan, siyasette değişim getirecek hareketlere karşı durmayan ve farklı kimliklere özgürlüğü savunan ancak buna karşılık laik yaşam tarzına karşı bir duruş sergilemektedir.



3.4.3. Eksenler ve Parti Yandaşları

Aynı eksenlere, bir de parti yandaşlarının puanlarını üzerinden bakıldığında, AKP yandaşlarının anti-laik tarafta durduğu ancak Türkiye ortalamasına çok yakın bir puanla Özgürlükçülük ekseninin daha özgürlükçü olan tarafında yer aldığı ve ve statükoya en fazla karşıt olan küme olduğu görülmektedir. Buna karşılık, CHP yandaşları oldukça fazla bir profil çizmekte, hem diğer iki partinin hem de Türkiye ortalamasının oldukça üstünde bir puanla Laiklik ekseninin laik tarafında yer almakta, Türkiye ve AKP'lilerin biraz üstünde olmakla beraber en özgürlükçü yandaşlar olduğu görülmekte, bununla birlikte Statükoculuk ekseninde de 59 puanla oldukça statüko yanlısı oldukları anlaşılmaktadır. MHP'ye gelince, bu partinin yandaşlarının statükonun korunmasına en bağlı, laiklikte iki partinin ortasında, özgürlükçülüğe gelince ise en baskıcı tutuma sahip yandaş profili çizdikleri görülmektedir.

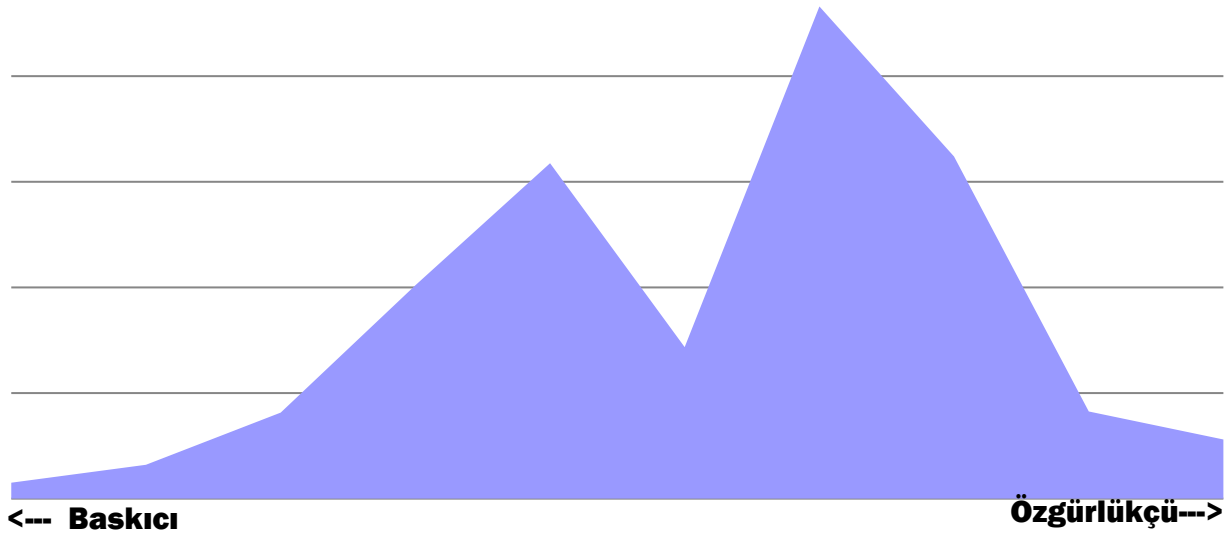
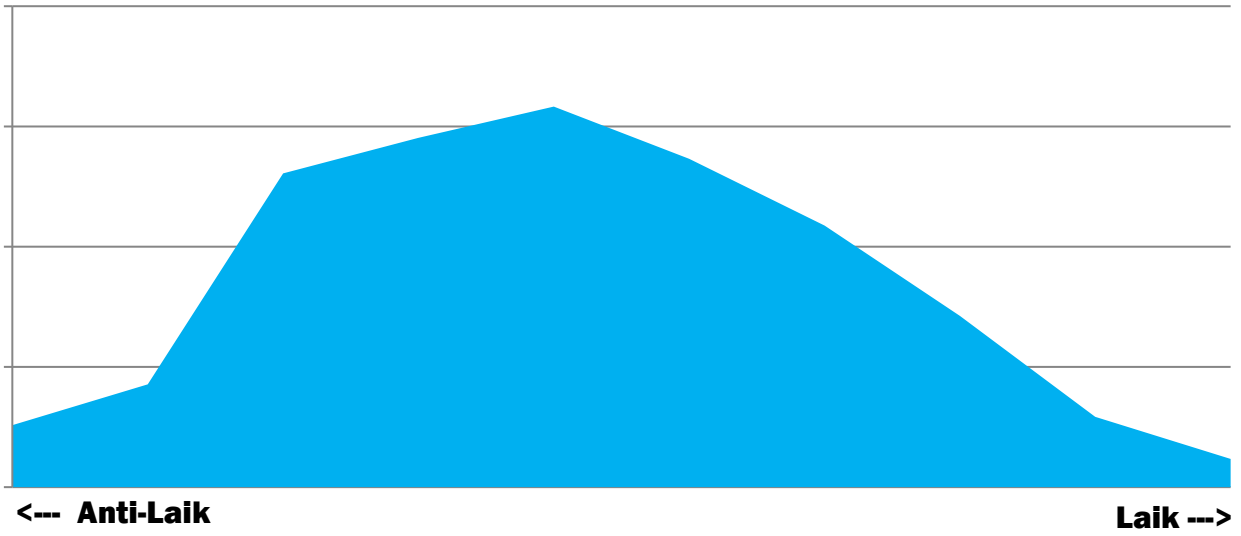


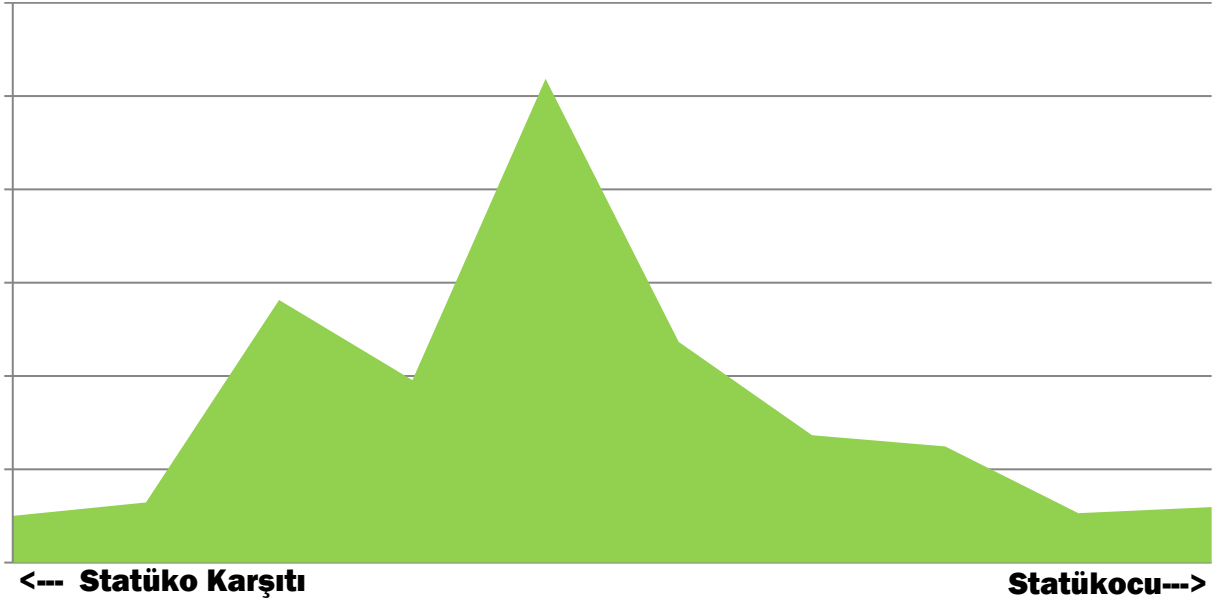


3.4.4. Kutuplaşmanın Derinliği

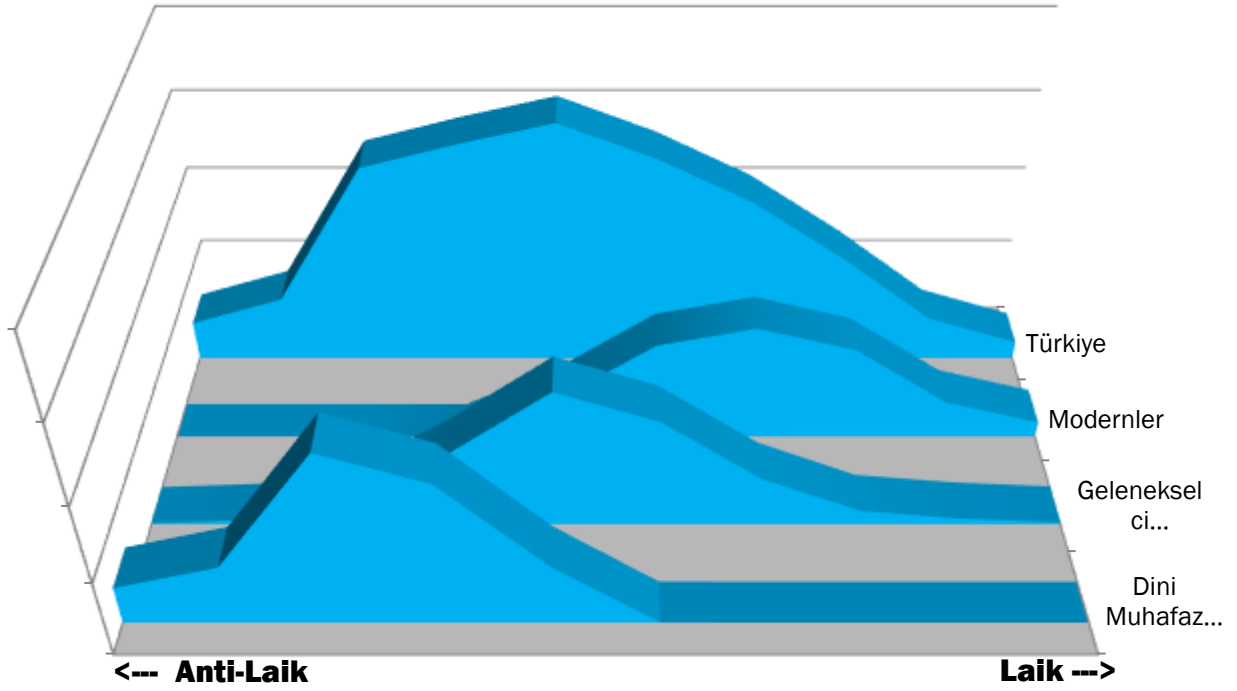
Yukarıdaki bölümlerde, toplumsal kümeler ve kutuplaşmanın konuları olan eksenler ele alınmıştır. Ancak esas can alıcı olan soru, bu kümelerde yer alanların ne derece radikalleştiği, eksenlerin uç noktalarına ne yoğunlukla yığıldıklarıdır.

İlk olarak, Laiklik, Özgürlükçülük ve Statükoculuk eksenlerinde, görüşülen kişilerin puanlarının dağılımlarına bakıldığında, her üç ekseninde de istatistik kurallarına oldukça uygun birer çan eğrisi, yani normal dağılım görülmektedir. Grafiklerde dikey eksenler, görüşülen kişilerin sayılarını temsil etmekte ve her puandaki nüfus yoğunluğuna denk gelmektedir.

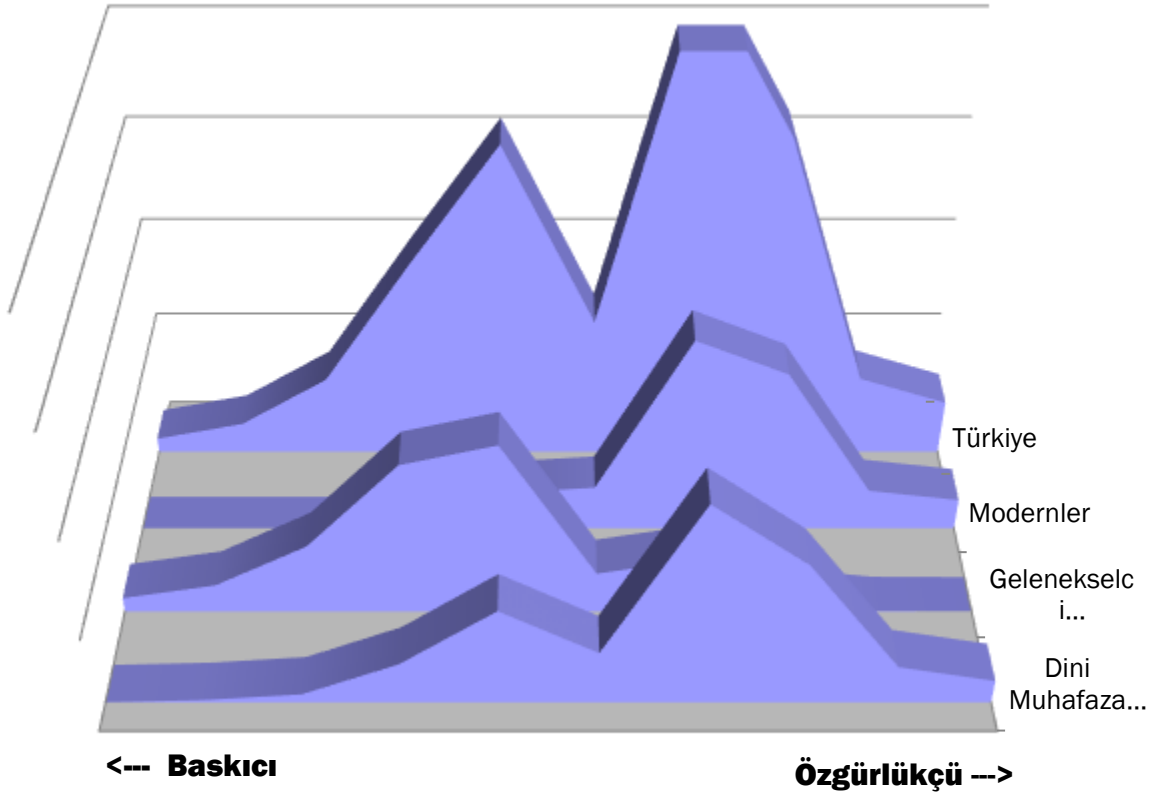




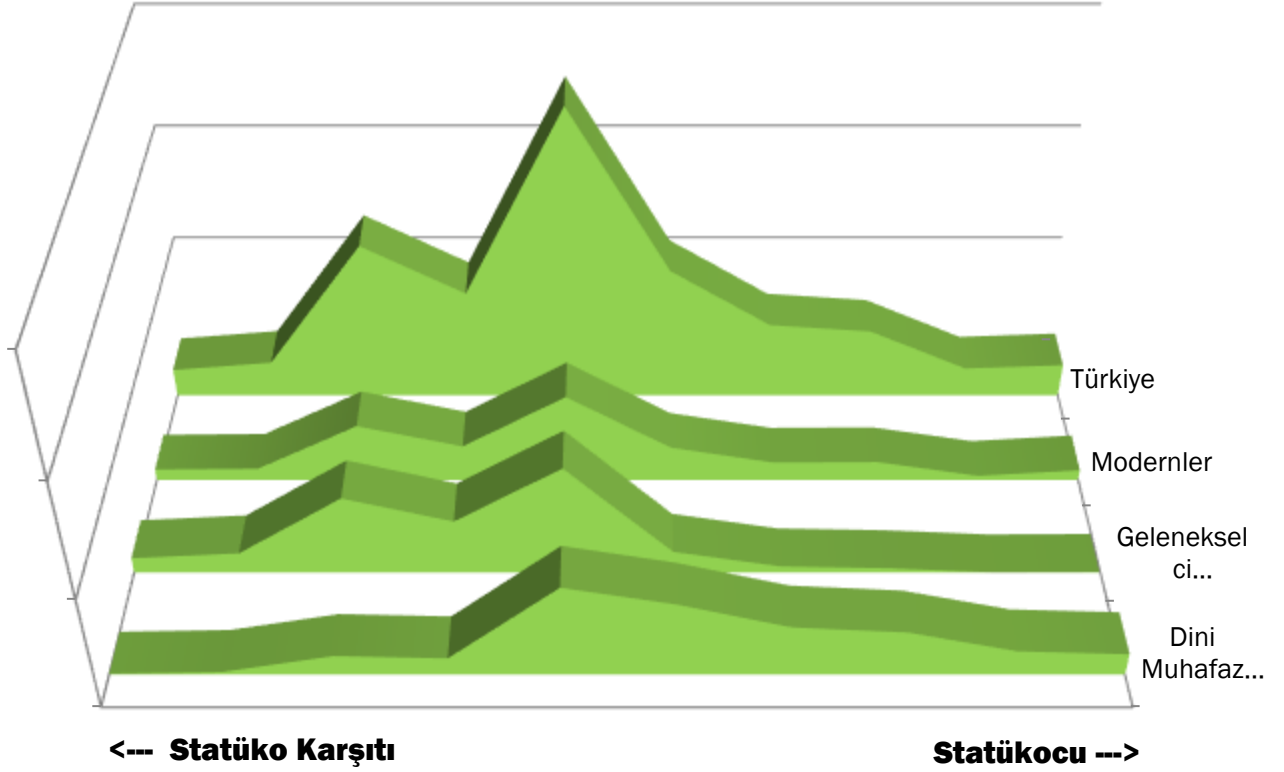
Ancak bu çan eğrileri, her bir küme için yapıldığında, beklenebileceği gibi bazı kümeler eksenin bir tarafına görece daha fazla eğilmektedir. Aynı eksenlerde çan eğrilerine, üç kümedeki dağılımları da gösterecek şekilde aşağıdaki grafikler aracılığıyla tekrar bakıldığında, kümeler arasındaki farklar ve kümelerdeki kutuplaşma çok net olarak görülebilmektedir.



Laiklik ekseninde çok düzgün bir Türkiye dağılımı görülürken, üç kümeye ayrıştırıldığında, her bir kümenin yine kendi içinde çan eğrisine benzer dağılım gösterdikleri ancak Türkiye ortalamasından farklı öbeklerde toplandıkları görülmektedir. Dini Muhafazakarlar'ın neredeyse tümü eksenin anti-laik tarafına yığılırken, Gelenekselci Muhafazakarlar ortada toplanmış; Modernler ise eksenin laik tarafında yığılmıştır. Üç kümenin laiklik konusunda farklı tutumlara sahip olduklarını söylemek mümkündür.



Özgürlükçülük eksenindeki çan eğrisi, eksenin hoşgörülü tarafına meyletmektedir. Diğer bir ifadeyle, toplumun genel olarak farklı kimliklere ve bu kimliklerin özgürlüklerini yaşamalarına açıktır. Ancak küme küme bakıldığında Modernler'in ve Dini Muhafazakarlar'ın ülke ortalamasına benzer karakter gösterdikleri, buna karşılık Gelenekselci Muhafazakarlar'ın çoğunluğunun baskıcı ve farklı kimliklere kapalı oldukları görülmektedir. Bununla birlikte, yoğunlukların eksenin iki ucuna da yığılmamış olması, nispeten "basık" eğriler olması, bu eksenle kutuplaşmanın ve radikalleşmenin diğer eksenler kadar derin olmadığını göstermektedir.



Son olarak Statükoculuk eksenine baktığımızda, Modernler'in ve Gelenekselci Muhafazakarlar'ın daha statükocu tarafta durdukları, buna karşılık Dini Muhafazakarlar'ın çoğunluğunun, Türkiye ortalamasının üstünde durdukları, bu halle diğer iki kümeye oldukça zıt bir profil çizdikleri, diğer bir ifadeyle değişime daha açık oldukları görülmektedir.



4. ARAŞTIRMANIN KÜNYESİ

4.1. Araştırmanın Genel Tanımı

Bu raporun dayanağı olan araştırma, KONDA Barometresi aboneleri için, KONDA Araştırma ve Danışmanlık Ltd. Şti. tarafından gerçekleştirilmiştir.

Araştırmanın saha çalışması, 3-4 Nisan 2010 tarihlerinde gerçekleştirilmiştir. Bu rapor, Türkiye'deki 18 yaş üstü yetişkin nüfusun, saha çalışmasının yapıldığı günlerdeki siyasal eğilimlerini, güncel siyasal tartışmalara dair kanaat ve görüşlerini ve küresel ekonomik krizin etkileri ve beklentileri hakkındaki değerlendirmelerini yansıtmaktadır.

4.2. Araştırmanın Kapsamı

Araştırma kapsamında, Türkiye'nin 18 yaş üstü yetişkin nüfusunu temsil edecek deneklerin

- Siyasi tercihlerindeki eğilim ve değişimleri belirlemek ve izlemek;
- Ülkenin siyasal konularında kutuplaşmaya doğru giden fikir ayrılıklarını bir endeks oluşturacak şekilde belirlemek, değerlendirmek ve üç ayda bir değişimi değerlendirmek;
- Güncel siyasal tartışma konusu olan bazı meselelere dair kanaat ve değerlendirmelerini ortaya çıkarmak

olarak tasarlanmış ve uygulanmıştır.

4.3. Örneklem

Örneklem, ADNKS (Adrese Dayalı Nüfus Kayıt Sistemi) verilerine dayalı nüfus büyüklükleri ile 22 Temmuz 2007 genel seçimlerinin mahalle ve köy sonuçları katmanlandırılarak hazırlanmıştır.

Yerleşim yerleri önce kır/kent/metropol olarak ayrıştırılmış ve 12 bölge esas alınarak örneklem tespit edilmiştir.

Bu araştırmada ve tablolarda kullanılan yerleşim yeri tanımları ülkede kullanılan idari bölünme ve tanımlarından farklıdır:

- **Kır:** Nüfus büyüklüğü 5000 ve daha az olan yerler.
- **Kent:** Nüfusu 2001'den büyük, 800.000'den küçük yerleşim yerleri veya kent koridorları içinde kalan mahalleler
- **Metropol:** Nüfusu 800.000'den büyük, sosyal ve ekonomik ilişkilerin geleneksellikten kurtulduğu büyük metropollerin içindeki mahalleler.



Araştırma kapsamında görüşülen deneklerin bölgeler ve kır/kent/metropol dağılımları aşağıdaki tabloda görülmektedir.

| Örneklem Dağılımı | | | | |
|--------------------|------|------|----------|--------|
| Bölge | Kır | Kent | Metropol | Toplam |
| İstanbul | 0 | 2,0 | 18,3 | 20,3 |
| Batı Marmara | 2,0 | 3,2 | 0 | 5,2 |
| Ege | 3,3 | 6,5 | 4,0 | 13,8 |
| Doğu Marmara | 2,0 | 4,6 | 3,3 | 9,8 |
| Batı Anadolu | 0,7 | 1,3 | 7,9 | 9,8 |
| Akdeniz | 3,2 | 5,9 | 4,6 | 13,7 |
| Orta Anadolu | 1,3 | 2,0 | 0,7 | 3,9 |
| Batı Karadeniz | 3,9 | 3,2 | 0 | 7,1 |
| Doğu Karadeniz | 1,3 | 2,0 | 0 | 3,3 |
| Kuzey Doğu Anadolu | 1,3 | 0 | 0 | 1,3 |
| Orta Doğu Anadolu | 1,3 | 3,3 | 0 | 4,6 |
| Güney Doğu Anadolu | 2,0 | 4,5 | 0,7 | 7,1 |
| Türkiye | 22,2 | 38,4 | 39,4 | 100 |

Örneklem dağılımı ile gerçek seçmen dağılımları arasındaki bölgesel oranlar ve farklar aşağıdaki tabloda görülmektedir.

| Bölge Adı | 2008 Nüfus | 2009 Seçmen | Örneklem dağılımı | Fark % |
|-------------------|------------|-------------|-------------------|--------|
| İstanbul | 17,8 | 18,3 | 20,3 | -2,0 |
| Batı Marmara | 4,3 | 4,8 | 5,2 | -0,4 |
| Ege | 13,1 | 14,2 | 13,8 | 0,4 |
| Doğu Marmara | 9,2 | 9,7 | 9,8 | -0,1 |
| Batı Anadolu | 9,4 | 9,8 | 9,8 | 0,0 |
| Akdeniz | 12,7 | 12,5 | 13,7 | -1,2 |
| Orta Anadolu | 5,3 | 5,3 | 3,9 | 1,4 |
| Batı Karadeniz | 6,3 | 6,6 | 7,1 | -0,5 |
| Doğu Karadeniz | 3,5 | 3,7 | 3,3 | 0,4 |
| Kuzeydoğu Anadolu | 3,1 | 2,7 | 1,3 | 1,4 |
| Ortadoğu Anadolu | 5,1 | 4,3 | 4,6 | -0,3 |
| Güneydoğu Anadolu | 10,3 | 8,1 | 7,1 | 1,0 |
| Türkiye | 100 | 100 | 100 | 0,0 |



On iki bölgeden 27 ilde anket uygulanmıştır. Aşağıdaki tabloda anket uygulanan bölgeler ve iller görülmektedir.

| Bölge | Anket Uygulanan İller |
|--------------------|-----------------------------------------|
| İstanbul | İstanbul |
| Batı Marmara | Balıkesir, Tekirdağ |
| Ege | Denizli, İzmir, Kütahya |
| Doğu Marmara | Bursa, Kocaeli |
| Batı Anadolu | Ankara, Konya |
| Akdeniz | Adana, Antalya, Hatay, Mersin, Osmaniye |
| Orta Anadolu | Kayseri, Nevşehir |
| Batı Karadeniz | Bartın |
| Doğu Karadeniz | Rize, Samsun, Trabzon |
| Kuzey Doğu Anadolu | Kars |
| Orta Doğu Anadolu | Malatya, Van |
| Güney Doğu Anadolu | Diyarbakır, Gaziantep, Şanlıurfa |

Araştırma kapsamında 27 ilin, merkez dâhil 150 ilçesinde 290 mahalle ve köye gidilmiş ve 3663 kişiyle yüz yüze görüşmeler gerçekleştirilmiştir.

| | |
|---------------------|------|
| Gidilen il | 27 |
| Gidilen ilçe | 150 |
| Gidilen mahalle/köy | 290 |
| Görüşülen denek | 3663 |

Yüz yüze görüşmelerde yaş ve cinsiyet kotası uygulanmıştır.



4.4. 22 Temmuz 2007 Oyu ve Düzeltme

Araştırmada 22 Temmuz seçimlerinde görüşülen kişilerin kime oy verdikleri sorusunun cevap dağılımı, gerçek seçim sonuçlarına göre farklıdır. Bu tür araştırmalarda deneklerin, kazananın yana bir ruh haliyle bir miktar fazla yandaş görünmeleri anlaşılır bir durumdur.

Bu nedenle araştırmanın tüm bulgularında bu eğilimin öne çıkması ve bulguları bir partiden yana ağırlıklı hale getirmesinin önüne geçmek için düzeltme yapmak gerekmektedir.

Aşağıdaki tabloda deneklerin beyan ettikleri ile resmi seçim sonuçları bir arada görülmektedir.

| 22 Temmuz 2007 seçimleri | Araştırmada beyan | Seçim sonuçları | Düzeltilme oranı |
|--------------------------|-------------------|-----------------|------------------|
| AKP | 54,3 | 46,6 | 0,86 |
| CHP | 22,0 | 20,9 | 0,95 |
| MHP | 14,1 | 14,3 | 1,02 |
| Bağımsızlar (DTP/BDP) | 4,4 | 5,2 | 1,00 |
| SP | 1,3 | 2,3 | 1,77 |
| Diğer partiler | 4,0 | 10,7 | 2,69 |
| Toplam | 100 | 100 | - |

Tablodaki karşılaştırma, deneklerin küçük partileri gerçekleştenden daha az oranda, Ak Parti'yi ise gerçek seçim sonucundan oldukça daha yüksek oranda söylediğini göstermektedir. Diğer bir deyişle, partisi barajı geçemeyen denekler, o partiye oy



vermiş olduklarını söylemekten imtina ederken, aynı zamanda bir kısmı oy vermedikleri halde iktidardaki parti olan Ak Parti'ye oy verdiklerini söyleme eğilimdedirler.

İktidar lehine olan bu cevap eğilimi, hem diğer siyasi tercih sorularında hem de siyasi ortamı değerlendikleri sorularda hissedilebilmektedir. Dolayısıyla, öznel bir kararla, 22 Temmuz oylarında arařtırmadaki beyan ile gerçek durum arasındaki farklardan düzeltme oranı hesaplanmıřtır. Bu düzeltme hesabı, tüm sorulara yansıtılmıř, tüm oranlarda ve analizlerde düzeltmeler yapılmıřtır.

Raporda verilen tüm siyasi tercih tabloları ve çapraz tablolar, bu katsayı oranlarıyla hesaplanmıř olarak verilmektedir.



5. TÜM CEVAP DAĞILIMLARI

5.1. Deneklerin Profili

| Cinsiyet | Yüzde |
|----------|-------|
| Kadın | 48,9 |
| Erkek | 51,1 |
| Toplam | 100 |

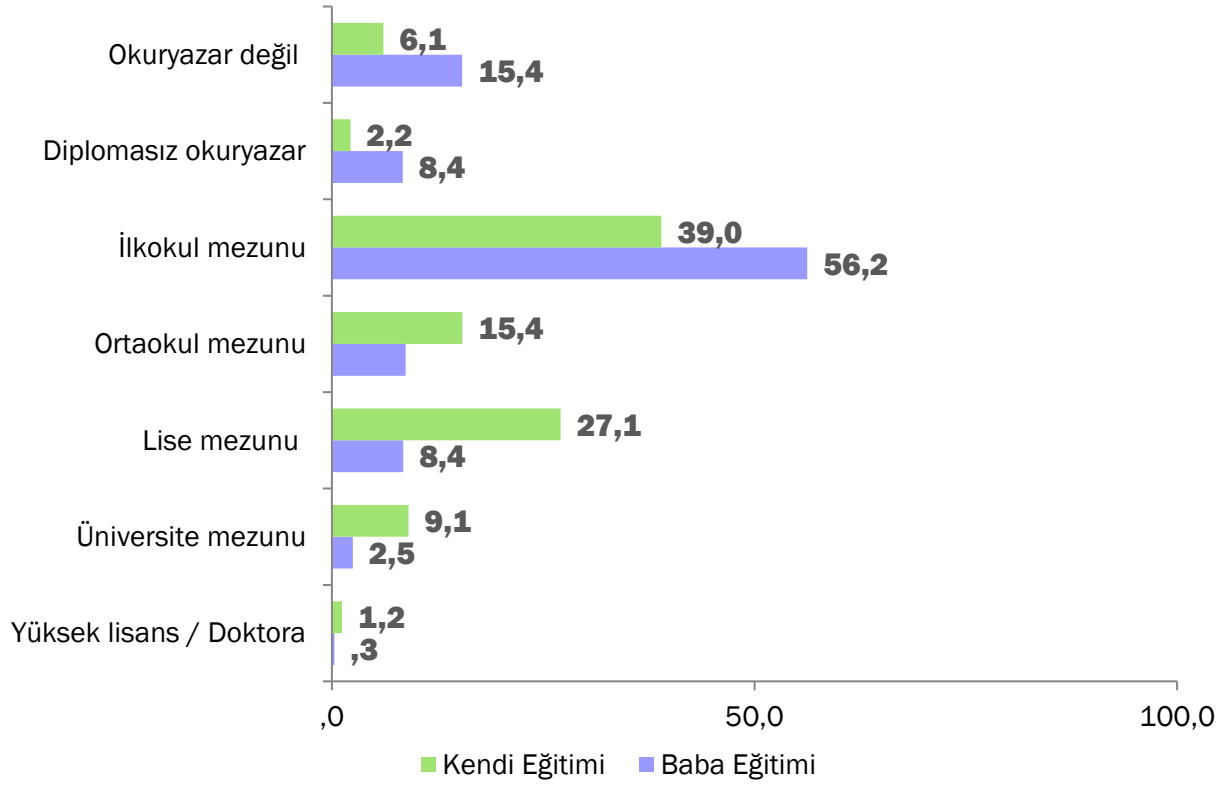
| Yaş | Yüzde |
|-------------|-------|
| 18-28 yaş | 30,0 |
| 29-43 yaş | 35,0 |
| 44 yaş üstü | 35,0 |
| Toplam | 100 |

| Eğitim Durumu | Yüzde |
|-------------------------|-------|
| Okur yazar değil | 6,1 |
| Diplomasız okur yazar | 2,2 |
| İlkokul mezunu | 39,0 |
| Ortaokul mezunu | 15,4 |
| Lise mezunu | 27,1 |
| Üniversite mezunu | 9,1 |
| Yüksek lisans / doktora | 1,2 |
| Toplam | 100 |

| Baba Eğitim Durumu | Yüzde |
|-------------------------|-------|
| Okur yazar değil | 15,4 |
| Diplomasız okur yazar | 8,4 |
| İlkokul mezunu | 56,2 |
| Ortaokul mezunu | 8,7 |
| Lise mezunu | 8,4 |
| Üniversite mezunu | 2,5 |
| Yüksek lisans / doktora | 0,3 |
| Toplam | 100 |



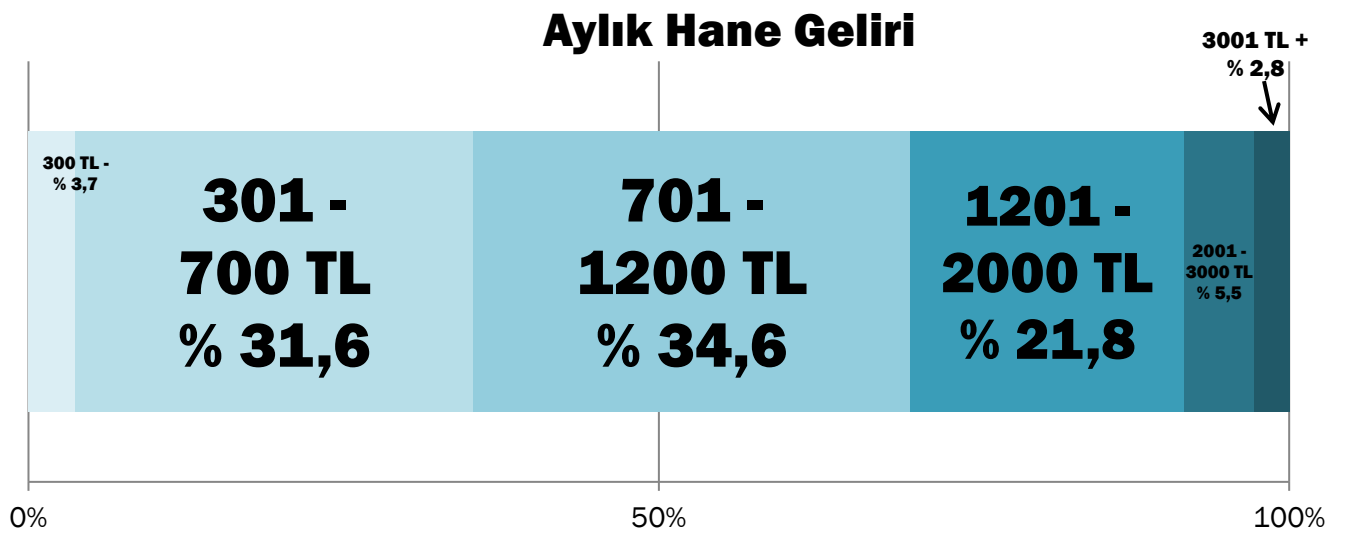
İki Kuşak Eğitim Durumu



| İşi / Çalışma Durumu | Yüzde |
|-----------------------------|-------|
| Devlet memuru, şef, müdür | 4,6 |
| Özel sektörde memur, müdür | 3,0 |
| İşçi | 10,8 |
| Küçük esnaf / zanaatkâr | 8,1 |
| Tüccar / sanayici / işadamı | 0,7 |
| Serbest meslek sahibi | 1,3 |
| Marjinal sektör | 0,5 |
| Çiftçi, ziraatçı, hayvancı | 7,7 |
| Çalışıyor, diğer | 4,0 |
| Emekli | 12,3 |
| Ev kadını | 32,9 |
| Öğrenci | 6,7 |
| İşsiz, iş arıyor | 6,7 |
| Çalışamaz halde | 0,7 |
| Toplam | 100 |



| Aylık Hane Geliri | Yüzde |
|----------------------|-------|
| 300 TL ve altı | 3,7 |
| 301 - 700 TL arası | 31,6 |
| 701 - 1200 TL arası | 34,6 |
| 1201 - 2000 TL arası | 21,8 |
| 2001 - 3000 TL arası | 5,5 |
| 3001 TL ve üstü | 2,8 |
| Toplam | 100 |



| Hanedeki Kişi Sayısı | Yüzde |
|----------------------|-------|
| 1 - 2 kişi | 13,9 |
| 3 - 5 kişi | 65,1 |
| 6 - 8 kişi | 16,8 |
| 9 veya fazla kişi | 4,1 |
| Toplam | 100 |

| Dini / Mezhebi | Yüzde |
|----------------|-------|
| Sünni Müslüman | 92,2 |
| Alevi Müslüman | 4,2 |
| Diğer Müslüman | 2,4 |
| Diğer | 1,2 |
| Toplam | 100 |



| Etnik Köken | Yüzde |
|-------------|-------|
| Türk | 86,3 |
| Kürt-Zaza | 10,5 |
| Arap | 0,7 |
| Diğer | 2,5 |
| Toplam | 100 |

| Örtünme (kendisi veya eşi) | Yüzde |
|----------------------------|-------|
| Örtmüyor | 27,4 |
| Başörtüsü | 53,6 |
| Türban | 7,0 |
| Çarşaf, peçe | 1,4 |
| Görüşülen kişi bekâr erkek | 10,5 |
| Toplam | 100 |

| Dindarlık açısından kendinizi aşağıda okuyacaklarımdan hangisiyle tarif edersiniz? | Yüzde |
|------------------------------------------------------------------------------------|-------|
| İnançsız | 2,7 |
| İnançlı | 31,8 |
| Dindar | 56,3 |
| Sofu | 9,2 |
| Toplam | 100 |

| Son bir ay içinde geçinebilmek için, şimdi sayacağım kurumların herhangi birinden yardım aldınız mı? | Yüzde |
|------------------------------------------------------------------------------------------------------|-------|
| Belediye | 1,6 |
| Kaymakamlık / valilik | 2,9 |
| Siyasi parti | ,1 |
| Dernek veya vakıf | ,4 |
| Diğer benzeri kurum | ,5 |
| Yardım almadım. | 94,5 |
| Toplam | 100 |



| Haberleri seyretmek için en fazla hangi TV kanalını tercih ediyorsunuz? | Yüzde |
|-------------------------------------------------------------------------|-------|
| Kanal D | 18,3 |
| atv | 12,6 |
| Star | 12,6 |
| Samanyolu | 12,4 |
| Show TV | 8,8 |
| TRT 1 | 8,8 |
| Kanal 7 | 6,7 |
| NTV | 4,2 |
| Haberturk | 3,6 |
| Fox TV | 3,1 |
| CNN Türk | 2,4 |
| TRT 2 | 1,0 |
| Flash TV | ,6 |
| Kanalturk | ,5 |
| TGRT Haber | ,4 |
| Avrasya | ,4 |
| CNBC - E | ,1 |
| Kanal 1 | ,1 |
| Cem TV | ,1 |
| Kral TV | ,1 |
| Yerel Kanallar | ,7 |
| Diğer Kanallar | 2,6 |
| Toplam | 100 |



| Yerleşim Yeri | Yüzde |
|---------------|-------|
| Kır | 22,2 |
| Kent | 38,4 |
| Metropol | 39,4 |
| Toplam | 100 |

| Oturulan Evin Tipi | Yüzde |
|--------------------|-------|
| Geleneksel ev | 50,0 |
| Varoş | 8,3 |
| Apartman | 37,7 |
| Lüks bina | 4,0 |
| Toplam | 100 |

| Doğum Yeri (Bölge) | Yüzde |
|--------------------|-------|
| İstanbul | 6,9 |
| Batı Marmara | 5,9 |
| Ege | 11,6 |
| Doğu Marmara | 8,8 |
| Batı Anadolu | 6,7 |
| Akdeniz | 13,1 |
| Orta Anadolu | 7,1 |
| Batı Karadeniz | 10,4 |
| Doğu Karadeniz | 7,0 |
| Kuzeydoğu Anadolu | 4,9 |
| Orta Doğu Anadolu | 6,8 |
| Güneydoğu Anadolu | 9,5 |
| Yurtdışı | 1,2 |
| Toplam | 100 |



| Baba Doğum Yeri (Bölge) | Yüzde |
|-------------------------|-------|
| İstanbul | 2,6 |
| Batı Marmara | 6,5 |
| Ege | 10,4 |
| Doğu Marmara | 7,9 |
| Batı Anadolu | 5,9 |
| Akdeniz | 12,0 |
| Orta Anadolu | 8,5 |
| Batı Karadeniz | 11,4 |
| Doğu Karadeniz | 8,4 |
| Kuzeydoğu Anadolu | 5,8 |
| Orta Doğu Anadolu | 7,4 |
| Güneydoğu Anadolu | 10,6 |
| Yurtdışı | 2,6 |
| Toplam | 100 |

5.2. Kutuplaşma Endeksi

| Hâkim, savcı, öğretmen, polis vs. olarak çalışan kadınlar başlarını örtebilir. | Yüzde |
|--------------------------------------------------------------------------------|-------|
| Kesinlikle yanlış | 8,5 |
| Yanlış | 26,8 |
| Ne doğru ne yanlış | 15,6 |
| Doğru | 42,4 |
| Kesinlikle doğru | 6,7 |
| Toplam | 100 |

| İlk ve orta öğretimde okuyan kızlar başlarını örtebilirler. | Yüzde |
|-------------------------------------------------------------|-------|
| Kesinlikle yanlış | 11,3 |
| Yanlış | 38,3 |
| Ne doğru ne yanlış | 16,0 |
| Doğru | 30,0 |
| Kesinlikle doğru | 4,4 |
| Toplam | 100 |



| AKP İktidarı döneminde irtica/gericilik arttı. | Yüzde |
|-------------------------------------------------------|--------------|
| Kesinlikle yanlış | 8,9 |
| Yanlış | 33,6 |
| Ne doğru ne yanlış | 19,4 |
| Doğru | 30,5 |
| Kesinlikle doğru | 7,6 |
| Toplam | 100 |

| AKP iktidarı döneminde bazı alanlarda çok önemli ve yararlı reformlar/yenilikler/yasal değişiklikler yapılmıştır. | Yüzde |
|--------------------------------------------------------------------------------------------------------------------------|--------------|
| Kesinlikle yanlış | 4,8 |
| Yanlış | 18,4 |
| Ne doğru ne yanlış | 21,6 |
| Doğru | 47,2 |
| Kesinlikle doğru | 8,0 |
| Toplam | 100 |

| Şeriatın gelmesinden korkuyorum. | Yüzde |
|-----------------------------------------|--------------|
| Kesinlikle yanlış | 10,5 |
| Yanlış | 35,7 |
| Ne doğru ne yanlış | 13,3 |
| Doğru | 32,1 |
| Kesinlikle doğru | 8,5 |
| Toplam | 100 |

| Gerektiğinde siyasi partiler kapatılmalıdır. | Yüzde |
|-----------------------------------------------------|--------------|
| Kesinlikle yanlış | 7,5 |
| Yanlış | 22,4 |
| Ne doğru ne yanlış | 13,0 |
| Doğru | 49,2 |
| Kesinlikle doğru | 7,9 |
| Toplam | 100 |

| Asker gerektiğinde yönetime el koyabilir. | Yüzde |
|--------------------------------------------------|--------------|
| Kesinlikle yanlış | 15,6 |
| Yanlış | 31,5 |
| Ne doğru ne yanlış | 14,3 |
| Doğru | 33,8 |
| Kesinlikle doğru | 4,7 |
| Toplam | 100 |



| Güneydoğu ve Kürt sorunu Kürtlerin ayrı bir devlet kurmak istemesinden kaynaklanıyor. | Yüzde |
|----------------------------------------------------------------------------------------------|--------------|
| Kesinlikle yanlış | 5,3 |
| Yanlış | 23,7 |
| Ne doğru ne yanlış | 16,2 |
| Doğru | 44,6 |
| Kesinlikle doğru | 10,1 |
| Toplam | 100 |

| Damadım/gelinim farklı etnik kökenden olabilir. | Yüzde |
|--------------------------------------------------------|--------------|
| Kesinlikle yanlış | 3,7 |
| Yanlış | 18,4 |
| Ne doğru ne yanlış | 11,8 |
| Doğru | 56,3 |
| Kesinlikle doğru | 9,9 |
| Toplam | 100 |

| Damadım/gelinim farklı mezhepten olabilir. | Yüzde |
|---------------------------------------------------|--------------|
| Kesinlikle yanlış | 5,5 |
| Yanlış | 26,7 |
| Ne doğru ne yanlış | 12,6 |
| Doğru | 46,8 |
| Kesinlikle doğru | 8,5 |
| Toplam | 100 |

| Devlet Kürt yurttaşların anadillerinde eğitim almalarını serbest bırakmalıdır. | Yüzde |
|---------------------------------------------------------------------------------------|--------------|
| Kesinlikle yanlış | 10,7 |
| Yanlış | 32,7 |
| Ne doğru ne yanlış | 16,3 |
| Doğru | 32,8 |
| Kesinlikle doğru | 7,5 |
| Toplam | 100 |



| Devlet, Alevilerin dini inanışlarını diledikleri gibi yaşayabilmeleri için destek vermelidir. | Yüzde |
|------------------------------------------------------------------------------------------------------|--------------|
| Kesinlikle yanlış | 2,6 |
| Yanlış | 12,2 |
| Ne doğru ne yanlış | 17,4 |
| Doğru | 58,1 |
| Kesinlikle doğru | 9,7 |
| Toplam | 100 |

5.3. Toplumsal Kutuplaşma

| Din dersi ayırım yapmaksızın herkese mecburi olmalı. | Yüzde |
|-------------------------------------------------------------|--------------|
| Kesinlikle yanlış | 5,7 |
| Yanlış | 24,4 |
| Ne doğru ne yanlış | 15,5 |
| Doğru | 45,6 |
| Kesinlikle doğru | 8,8 |
| Toplam | 100 |

| Türkiye Avrupa Birliğine girmeli. | Yüzde |
|------------------------------------------|--------------|
| Kesinlikle yanlış | 6,0 |
| Yanlış | 19,9 |
| Ne doğru ne yanlış | 17,5 |
| Doğru | 45,0 |
| Kesinlikle doğru | 11,6 |
| Toplam | 100 |

| Çocuğumun istediği eğitimi alamamasından korkuyorum. | Yüzde |
|-------------------------------------------------------------|--------------|
| Kesinlikle yanlış | 3,0 |
| Yanlış | 18,7 |
| Ne doğru ne yanlış | 12,5 |
| Doğru | 49,4 |
| Kesinlikle doğru | 16,4 |
| Toplam | 100 |



| Devlet etnik grupların (Kürt, Çerkez, Laz vb.) kendi gelenek ve göreneklerini korumaları için destek vermelidir. | Yüzde |
|-------------------------------------------------------------------------------------------------------------------------|--------------|
| Kesinlikle yanlış | 3,0 |
| Yanlış | 15,6 |
| Ne doğru ne yanlış | 14,3 |
| Doğru | 57,9 |
| Kesinlikle doğru | 9,2 |
| Toplam | 100 |

| Devlet, yurttaşların (Sünni, Alevi, Hıristiyan vb) dini inanışlarını ve ibadet biçimlerini diledikleri gibi yaşayabilmeleri için destek vermeli. | Yüzde |
|---------------------------------------------------------------------------------------------------------------------------------------------------------|--------------|
| Kesinlikle yanlış | 1,7 |
| Yanlış | 9,7 |
| Ne doğru ne yanlış | 13,4 |
| Doğru | 64,1 |
| Kesinlikle doğru | 11,1 |
| Toplam | 100 |

| Gelinimin başının açık ya da kapalı olması benim için fark etmez. | Yüzde |
|--------------------------------------------------------------------------|--------------|
| Kesinlikle yanlış | 4,7 |
| Yanlış | 14,7 |
| Ne doğru ne yanlış | 11,9 |
| Doğru | 55,6 |
| Kesinlikle doğru | 13,2 |
| Toplam | 100 |

| Her durum ve şartta ülke demokrasiyle yönetilmelidir. | Yüzde |
|--------------------------------------------------------------|--------------|
| Kesinlikle yanlış | ,3 |
| Yanlış | 1,7 |
| Ne doğru ne yanlış | 5,7 |
| Doğru | 66,6 |
| Kesinlikle doğru | 25,7 |
| Toplam | 100 |

| Arkadaşlarımla, tanıdıklarımla lokanta, kafe gibi yerlerde yemek yerim. | Yüzde |
|--------------------------------------------------------------------------------|--------------|
| Hiçbir zaman | 21,1 |
| Nadiren | 25,5 |
| Bazen | 34,3 |
| Sık sık | 14,3 |
| Her zaman | 4,8 |
| Toplam | 100 |



| Kültürel etkinliğe (sinemaya, tiyatroya, konsere) giderim. | Yüzde |
|-------------------------------------------------------------------|--------------|
| Hiçbir zaman | 37,6 |
| Nadiren | 24,1 |
| Bazen | 25,8 |
| Sık sık | 9,6 |
| Her zaman | 2,8 |
| Toplam | 100 |

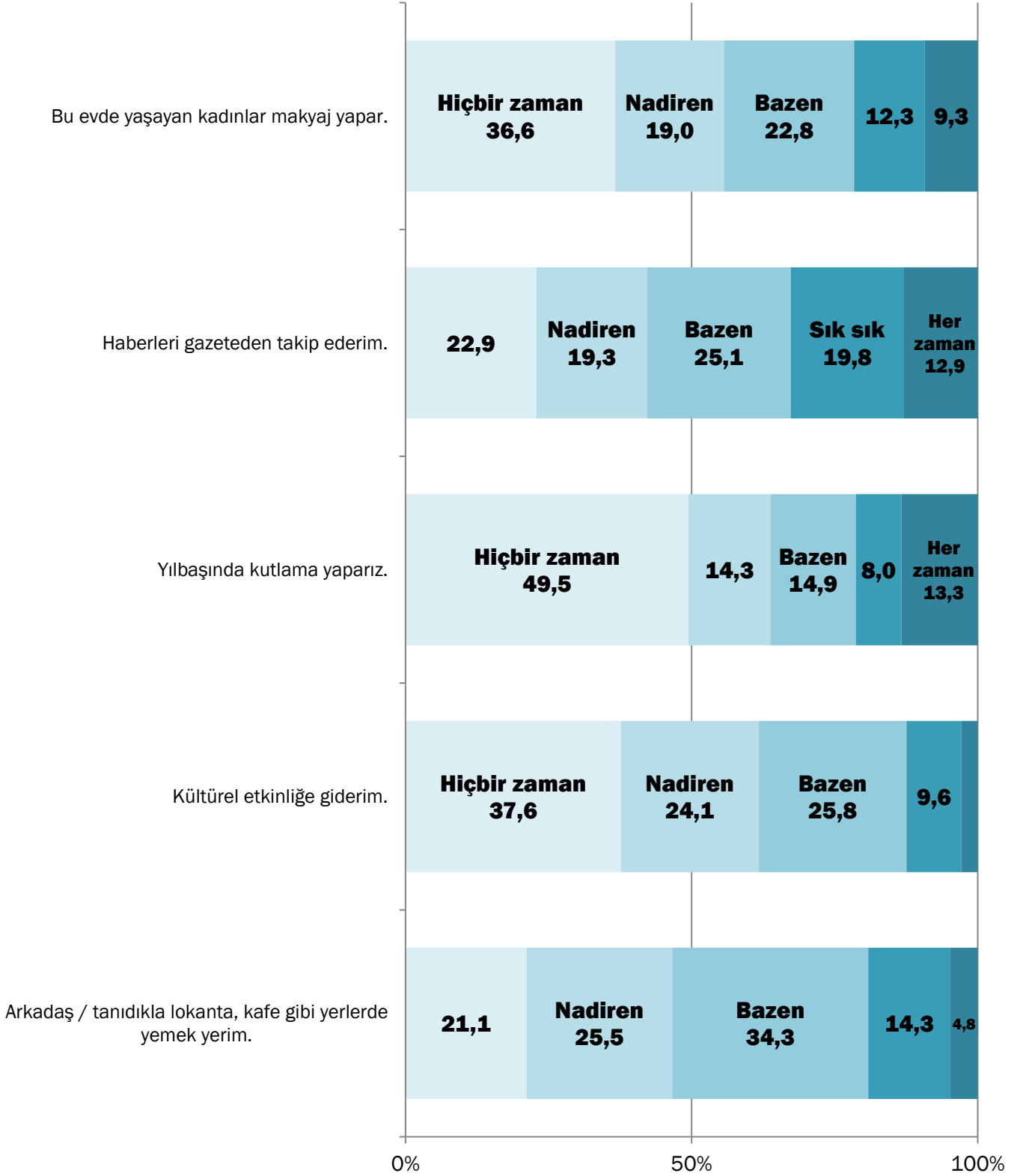
| Yılbaşında kutlama yaparız. | Yüzde |
|------------------------------------|--------------|
| Hiçbir zaman | 49,5 |
| Nadiren | 14,3 |
| Bazen | 14,9 |
| Sık sık | 8,0 |
| Her zaman | 13,3 |
| Toplam | 100 |

| Haberleri gazeteden takip ederim. | Yüzde |
|------------------------------------------|--------------|
| Hiçbir zaman | 22,9 |
| Nadiren | 19,3 |
| Bazen | 25,1 |
| Sık sık | 19,8 |
| Her zaman | 12,9 |
| Toplam | 100 |

| Bu evde yaşayan kadınlar makyaj yapar. | Yüzde |
|-----------------------------------------------|--------------|
| Hiçbir zaman | 36,6 |
| Nadiren | 19,0 |
| Bazen | 22,8 |
| Sık sık | 12,3 |
| Her zaman | 9,3 |
| Toplam | 100 |



Gündelik Yaşam Alışkanlıkları





Yıldızposta Caddesi
Çiğdem Apt. No:11 D:6
Esentepe - Şişli / İstanbul
Tel: 212 275 17 66
Faks: 212 275 17 68

www.konda.com.tr

<http://twitter.com/kondaarastirma>