

KONDA

Barometresi

TEMALAR

SİYASAL KİMLİKLER
TEMMUZ 2010

(Bu rapor abonelerimizle olan sözleşmelerimizin 7/b. maddesinin verdiği izinle yayınlanmıştır.)

KONDA
ARAŞTIRMA VE DANIŞMANLIK





İÇİNDEKİLER

1. YÖNETİCİ ÖZETİ	5
2. TÜRKİYE TOPLUMUNDA SİYASAL KİMLİKLER	7
2.1. Hangi Kimlikler Ortak Söyleniyor?	8
2.2. Demografik Dağılımlara ve Siyasi Tercihlere Göre Kimlikler	11
2.3. Siyasi Tercihe göre Siyasi Kimlikler	16
2.4. Kutuplaşma ve Siyasi Kimlikler	21
3. ARAŞTIRMANIN KÜNYESİ	25
3.1. Araştırmanın Genel Tanımı	25
3.2. Araştırmanın Kapsamı	25
3.3. Örneklem	25
3.4. 22 Temmuz 2007 Oyu ve Düzeltme	27
4. TÜM CEVAP DAĞILIMLARI	29
4.1. Deneklerin Profili	29
4.2. Siyasi Kimlik Tanımları	34





1. YÖNETİCİ ÖZETİ

Araştırmanın Tanımı

Bu rapora esas olan araştırma, 3 - 4 Temmuz 2010 tarihlerinde, tüm ülke seçmenlerini temsil eden bir örneklem ile 35 ilde, 117 il ve ilçe merkezinde 154 mahalle ve köyde toplam 1827 kişiyle hanelerinde yüz yüze görüşülerek gerçekleştirilmiştir.

Siyasal Kimlikler

Gündelik hayatın içinde sağcı-solcu veya muhafazakâr-milliyetçi gibi birçok siyasi kimlik tanımı kullanılır. Genellikle toplumun şu kadarı solcu bu kadarı sağcı gibi tespitler ışığında siyasi analizler üretilir. Bu tanımlama, tespit ve analizlerin temel varsayımlarından birisi de sade vatandaşın tek bir siyasi kimlikle tanımlanabileceğidir. Bizim tezimiz ise, sade vatandaşın tek bir siyasi kimlikle tanımlanamayacağı, yani çok kimlikliliğin esas olduğuydu. Araştırma da bu tezi teyit etmiştir.

Görüşülen kişilerin yüzde 93'ü vatansever, yüzde 75,6'sı Atatürkçü, yüzde 75,3'ü laik, yüzde 73,3'ü demokrat, yüzde 63,9'u milliyetçi, yüzde 59,4'ü ulusalcı, yüzde 46,7'si muhafazakâr, yüzde 42'si sosyal demokrat, yüzde 35'i sağcı, yüzde 20,8'i solcu yüzde 15'i ülkücü olduğunu ifade etmiştir.

Laiklik ve Atatürkçülük birbirinden ayrılmaz ikili iken, bu ikili en çok ulusalcılık ve milliyetçilik ile en fazla ortaklığı olan kimlikler olarak öne çıkmaktadır. Sağcılık ve solculuk ile sosyal demokratlık bekleneneği gibi birbirine zıt kimlikler olarak gözlenmektedir. Solcular ve sosyal demokratların en yüksek oranda bütünleştiği kimlik demokratlıktır. Ülkücülük tümüyle kendine özgü bir karakter olarak dikkati çekmektedir.

Eğitim ve gelir seviyesi yükseldikçe kendine muhafazakâr demek azalırken, demokrat demek yükselmektedir. Dindarlık arttıkça da sağcılık ve muhafazakârlık artmaktadır.

Ak Partililer muhafazakâr, milliyetçi ve sağcılıkla kendilerini tanımlarken, CHP'ler Atatürkçülüğü, laikliği ve vatanseverliği, MHP'liler ülkücülüğü, milliyetçiliği ve sağcılığı öne koymaktadırlar.



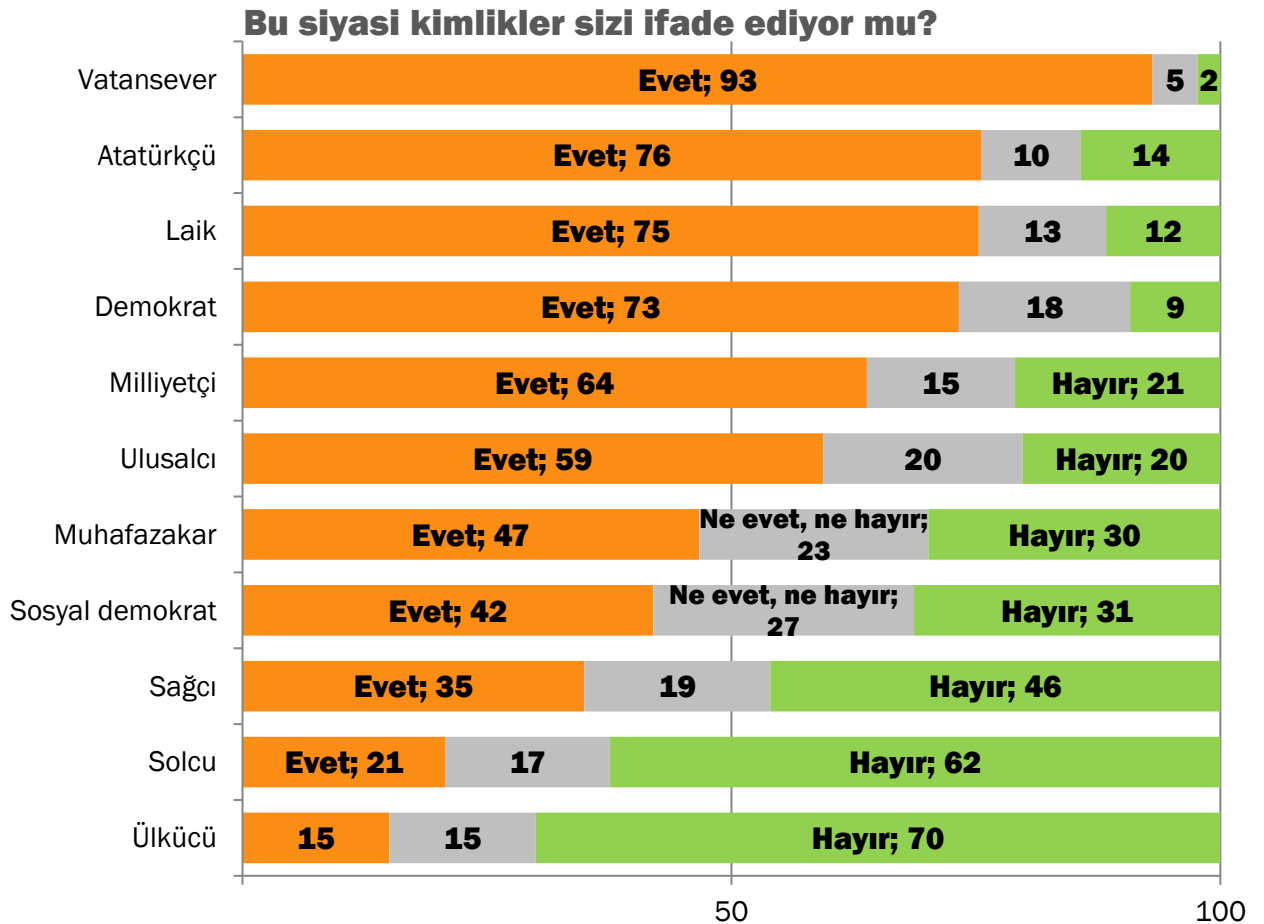


2. TÜRKİYE TOPLUMUNDA SİYASAL KİMLİKLER

Temmuz'10 Barometresi'nde ele alınan özel bir diğer tema da toplum içindeki siyasi kimliklerin ne oranda sahiplenildiği ile ilgiliydi. Gündelik hayatın içinde sağcı-solcu veya muhafazakâr-milliyetçi gibi birçok siyasi kimlik tanımı kullanılır. Genellikle “toplumun şu kadarı solcu, bu kadarı sağcı” gibi tespitler ışığında siyasi analizler üretilir. Bu tanımlama, tespit ve analizlerin temel varsayımlarından birisi de sade vatandaşın tek bir siyasi kimlikle tanımlanabileceğidir. Birisine bir kimlik yapıştırıldığında, o kişinin tüm siyasi tercihlerinin ve hangi olaya nasıl tutum geliştireceğinin bilinebileceğine inanılır.

Merakımız, sade vatandaşın bu kimliklerden hangilerini kendine yakıştırdığı idi. Diğer bir merakımız ise bir bireyin tek bir siyasi kimlikle tanımlanabilmesinin mümkün olup olmadığı idi. Bu sorudan üremiş üçüncü merak noktamız ise, bireylerin hangi kimliği öne koyarken ardında diğer hangi kimlikleri de benimsiyor olduğuydu yani siyasi çok kimlilikle ilgili ipuçları bulabilmektir.

Görüşülen kişilere bu araştırmada 11 farklı siyasi kimlik tanımının kendilerini ifade edip etmedikleri sorulmuştur. Görüşülen kişiler her bir kimlik için “evet ediyor”, “ne evet, ne hayır”, veya “hayır etmiyor” cevaplarından birini seçmişlerdir.





Görüşülen kişilerin kimliklere hangi oranlarda ne yönde cevap verdikleri yukarıdaki grafikte yer almaktadır. Bu oranlara göre toplumun yüzde 93'ü vatansever olduğunu belirtmiştir. Toplumda vatanseverlik en yüksek, sadece yüzde 15'in kendisini ifade ettiği söylenen ülkücülük ise en düşük oranda sahiplenilen kimlik olarak göze çarpmaktadır.

Araştırmaya göre, “Vatanseverlik”, “Atatürkçülük”, “Laiklik” ve “Demokratik” çok yüksek oranlarda söylendiğinden dolayı fazla belirleyici veya ayrıştırıcı olmamaktadır. Belki de bu dört soruda deneklerin kendilerinden toplumsal doğru olarak söylenmesi beklenen cevapları verdikleri söylenebilir. Ancak, Atatürkçülük ve laiklik ifadelerinin kendilerini ifade etmediğini belirtenler, özellikle ayrışan bir grup olarak göze çarpmaktadır.

Bu ifadelerin her birinin kişiye göre farklı anlamlar taşıdığı düşünülebilir. Ancak, bu çalışmadaki esas amaç, kimlerin kendini hangi kimlik ile ifade ettiği ve hangi kimliklerin bir arada söylendiğidir. Diğer bir deyişle, yapılmaya çalışılan hangi kimliklerin hangi demografik özelliklerde, hangi siyasi tercihlerde ve toplumun hangi kutuplarında sahiplenildiğini ortaya çıkarmaktır.

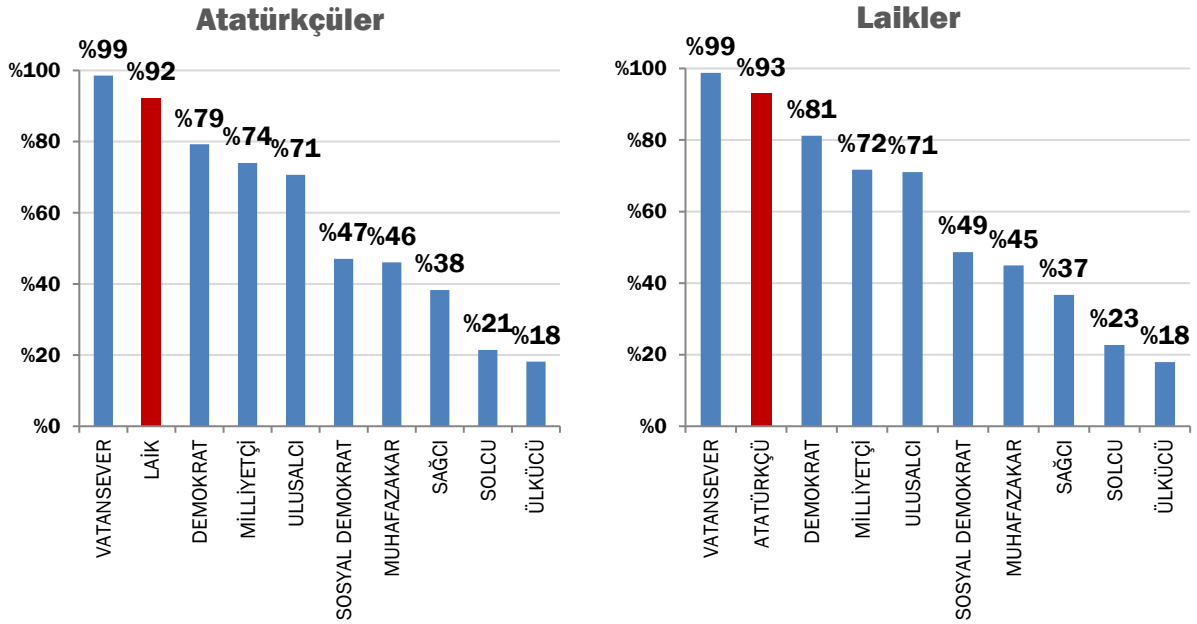
Sorulan kimlikler her ne kadar birer kelimedenden ibaret olup her bir kişiye farklı hisler çağırırsa da, aşağıdaki analizlerden ve özellikle kutuplaşma kümlelerinden görebileceğiniz gibi toplumda ortak anlamlar taşıdıkları gerçeği ortaya çıkmaktadır.

2.1. Hangi Kimlikler Ortak Söyleniyor?

Herkes Vatansever, sonra Atatürkçü, laik ve demokrat

Araştırmaya göre, “Vatanseverlik”, “Atatürkçülük”, “Laiklik” ve “Demokratik” çok yüksek oranlarda söylendiğinden dolayı fazla belirleyici veya ayrıştırıcı olmamaktadır. Ancak, Atatürkçülük ve Laiklik ifadelerinin kendilerini ifade etmediğini belirtenler özellikle ayrışan bir grup olarak göze çarpmaktadır.

Genel olarak kimliklerin kendilerinin politik görüşünü ifade ettiğini belirtenlerin buldukları ortaklıklar özellikle dikkat çekicidir. On bir farklı kimliğin en çok hangilerinin ortak söylendiğini ortaya çıkarmak için yapılan korelasyon çalışmasında öne çıkan bulguları aşağıdaki gibi özetleyebiliriz:



Toplumun neredeyse tamamı kendini vatansever olarak görmektedir. Dolayısıyla her kimlik için en fazla ortaklık vatanseverliktedir.

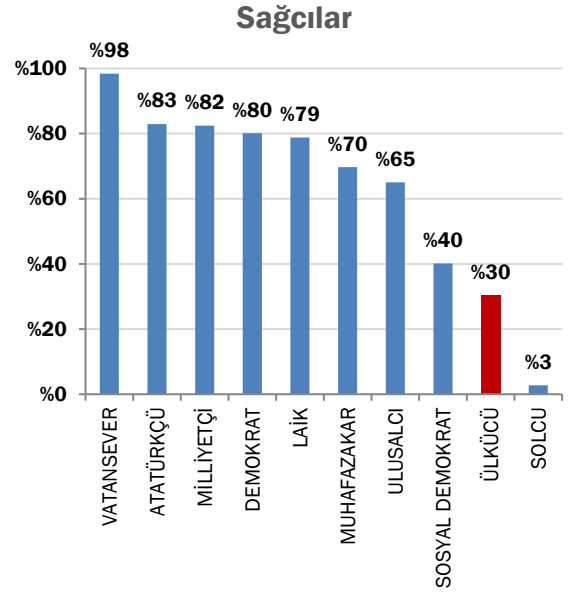
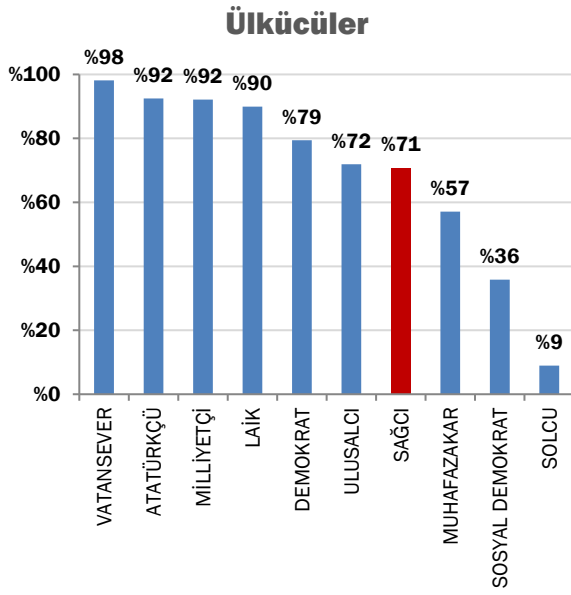
Laikler ve Atatürkçüler neredeyse aynı kişiler

Laikler ve Atatürkçüler en fazla ortaklığı olan kimlikler. Yukarıdaki iki grafikte de yer aldığı gibi Atatürkçü olduğunu söyleyenlerin yüzde 92'si laik, laik olduğunu söyleyenlerin ise yüzde 93'ü Atatürkçü olduğunu belirtmektedir.

Toplumsal bir küme: Hem laik, hem Atatürkçü, hem ulusalçı, hem milliyetçi

Faktör analizi yapıldığında Atatürkçü ve laik kimlikleri aynı zamanda ulusalçılık kimliği ile gruplaşmaktadır. Daha sonra yapacağımız derin analizlerde de görülebileceği gibi bu üç kimliğinde kendi politik görüşünü ifade ettiğini belirtenler kutuplaşmanın bir tarafını da teşkil etmektedirler.

Ülkücülük son derece tanımlı bir kimlik olarak çoğu diğer kimlik tarafından benimsenmemiştir. Sağcı ve solcular dışında, diğer kimliklerle en düşük oranda ortak söylenen kimlik ülkücülük olarak göze çarpmaktadır.

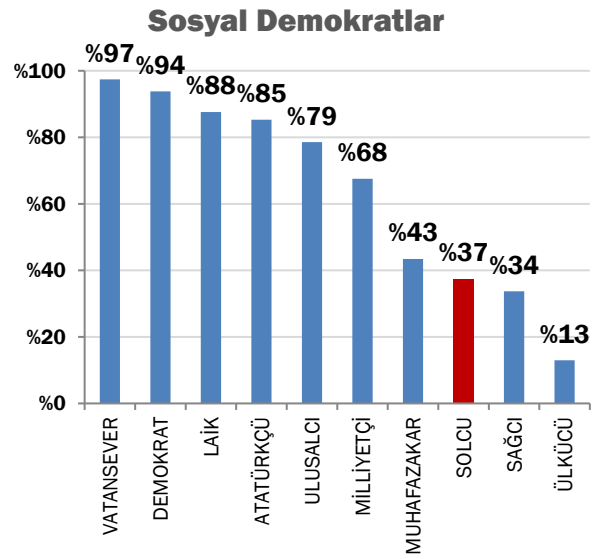
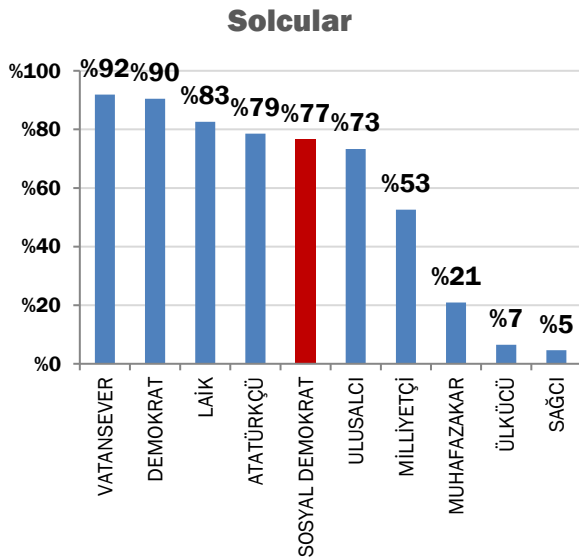


Ülkücülerin en çok ortaklığı kendine sağcı diyenlerle bulunuyor. Ülkücülerin sağcılar grafiğinin en sonlarında yer almasının sebebi ise sadece kendine ülkücü diyenlerinin genel toplum içindeki oranının düşük olmasından kaynaklanıyor.

En çok çelişen kimlikler: Sağcı ve Solcu

Solcular ise bu iki grubun en fazla oranda ters tarafında kalan kimlik grubu.

Solcular sosyal demokratlar ile büyük oranda ortaklık içeriyor. Toplumun sadece yüzde 20'si solcu olduğunu belirtirken bu oran Sosyal Demokratlar içinde yüzde 37 seviyesinde. Ancak diğer yandan sosyal demokrat olduğunu belirtenlerin yüzde 70'e yakının milliyetçi, yüzde 43'ünün ise muhafazakâr olması dikkat çekici bir durum.

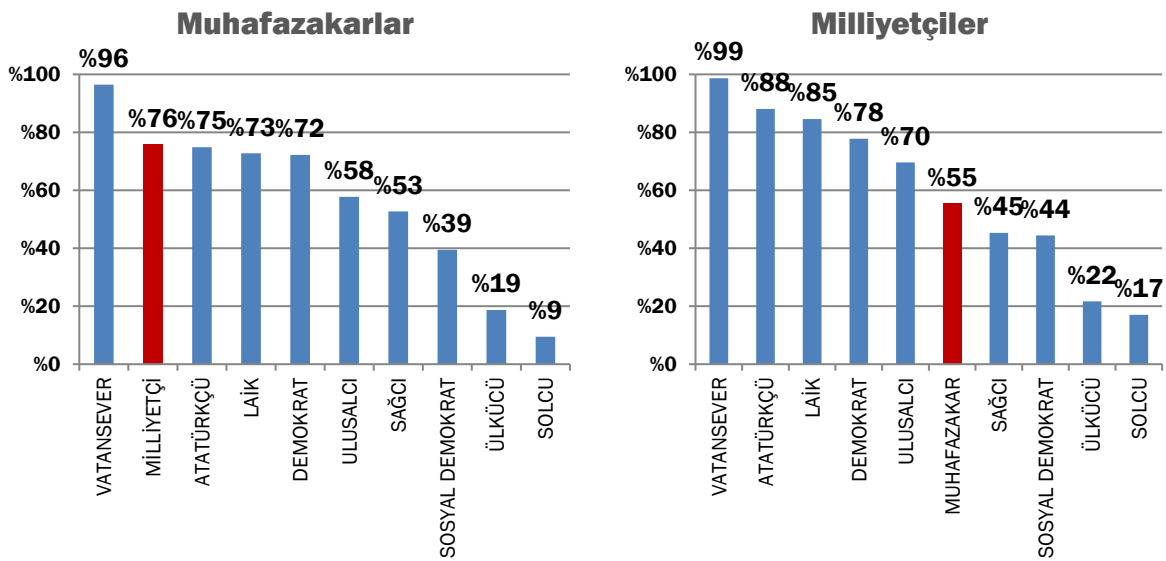




Solcu ve sosyal demokratlar en fazla demokratlar

Solcu ve sosyal demokratlarda dikkat edilmesi gereken diğer bir unsur, “demokratlık”ın diğer kimliklerdekini aksine ikinci sırada yer alması. Ayrıca, genel sıralama olan, vatanseverlik – Atatürkçülük - laiklik, bu kimliklerde vatanseverlik – demokratlık – laiklik - Atatürkçülük şeklinde değişmektedir.

Muhafazakâr ve milliyetçiler için de birbirleriyle ortak oranlarda buluştukları söylenebilir.



Muhafazakârlar ilk önce milliyetçi, sonra laik ve Atatürkçü

Yukarıdaki iki grafiğe dikkat etmek gerekirse, muhafazakârlar için milliyetçilik, Atatürkçülük ve laiklikten önce gelmektedir. Milliyetçiler için ise muhafazakârlığın önünde, bahsettiğimiz iki kimlik dışında bir de demokratlık ve ulusalcılık bulunmaktadır.

Diğer bir deyişle, kendine muhafazakâr diyenler için milliyetçilik, Atatürkçülük ve laiklikten önde gelmektedir.

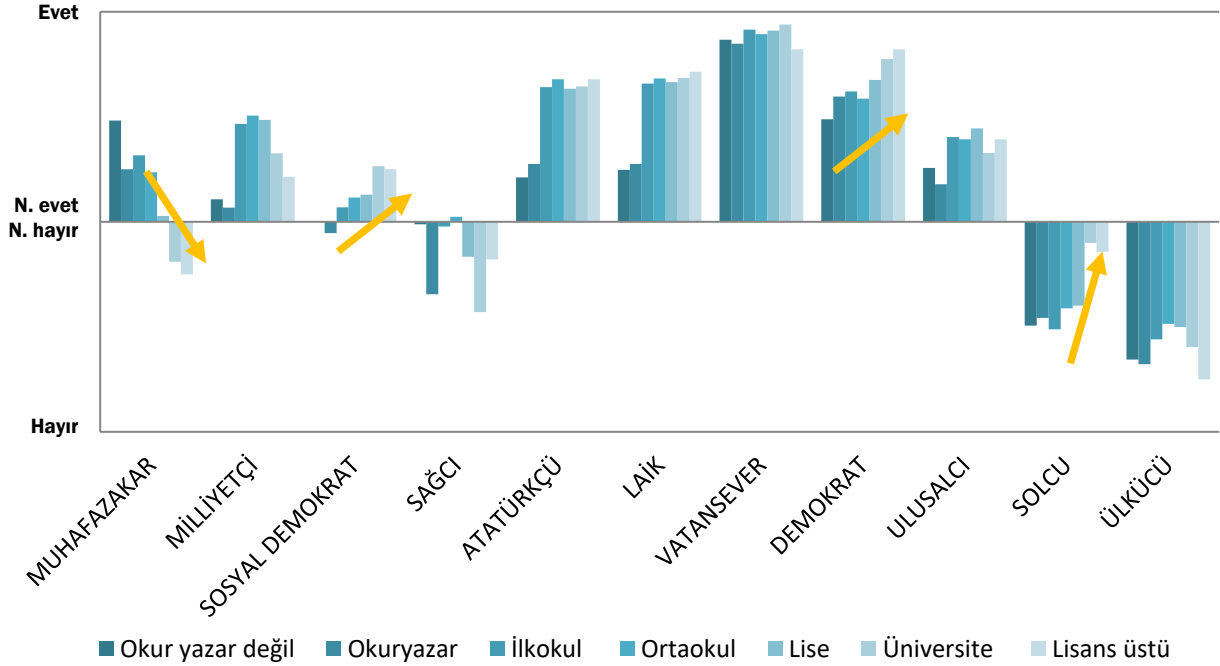
Yukarıda bahsettiğimiz tüm bulgular kimlikleri demografik özelliklere ve siyasi tercih dağılımlarına göre incelediğimizde daha da anlam kazanacak.

2.2. Demografik Dağılımlara ve Siyasi Tercihlere Göre Kimlikler

Kimlikler bir takım demografik değerlere göre farklılaşıyor, bazılarında göre de farklılaşmıyor. Örneğin, yaş, cinsiyet veya çalışma durumuna göre toplumun kimlikleri sahiplenme durumu çok fazla farklılaşmıyor. Diğer yandan, eğitim, gelir, dindarlık, örtünme, etnik kimlik ve mezhebe göre kimi yerde az, kimi yerde dramatik farklarla görüşülen kişilerin kimlik sahiplenmeleri değişiyor.



Eđitime gre kimlikler



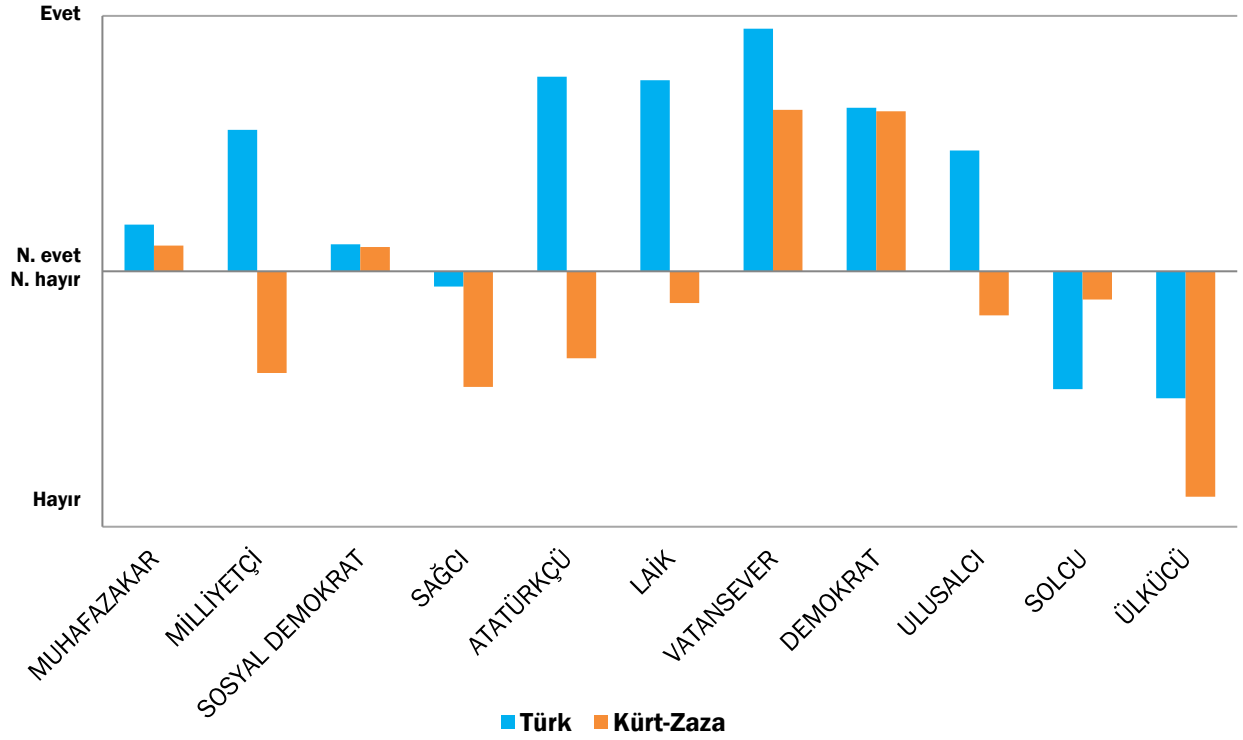
Eđitim ykseldike muhafazakrlık azalıyor, demokratlık artıyor

Grafiđin aŐađısındaki lejantta da yer aldığı gibi eđitim seviyesi ykseldike ubukların rengi koyudan aıđa deđiŐmektedir. En net deđiŐim muhafazakrlarda gzkmektedir. Eđitim seviyesi ykseldike, grŐlen kiŐiler muhafazakrlığın kendilerini ifade ettiđini daha dŐk oranda sylemektedir. Diđer yandan sosyal demokratlık, demokratlık ve solculukla eđitim arasında dođru iliŐki bulunmaktadır.

DŐk eđitim seviyesinde olanların diđerlerine gre daha az oranda Atatrk ve laik olduklarını gzlemliyoruz. Bu durumun sebebini daha ok, etnik kimliğe bađlamak mmkn. Zira, aŐađıdaki grafiđe baktığımızda Krtlerin Trklere oranla ok daha az Atatrklk ve laikliđin kendilerini ifade ettiđini gryoruz. Eđitim seviyesi kendi iinde daha dŐk olan Krtlerin yukarıdaki grafikte bu etkiyi yarattığını dŐnebiliriz.



Etnik Kimliğe göre Siyasi Kimlikler

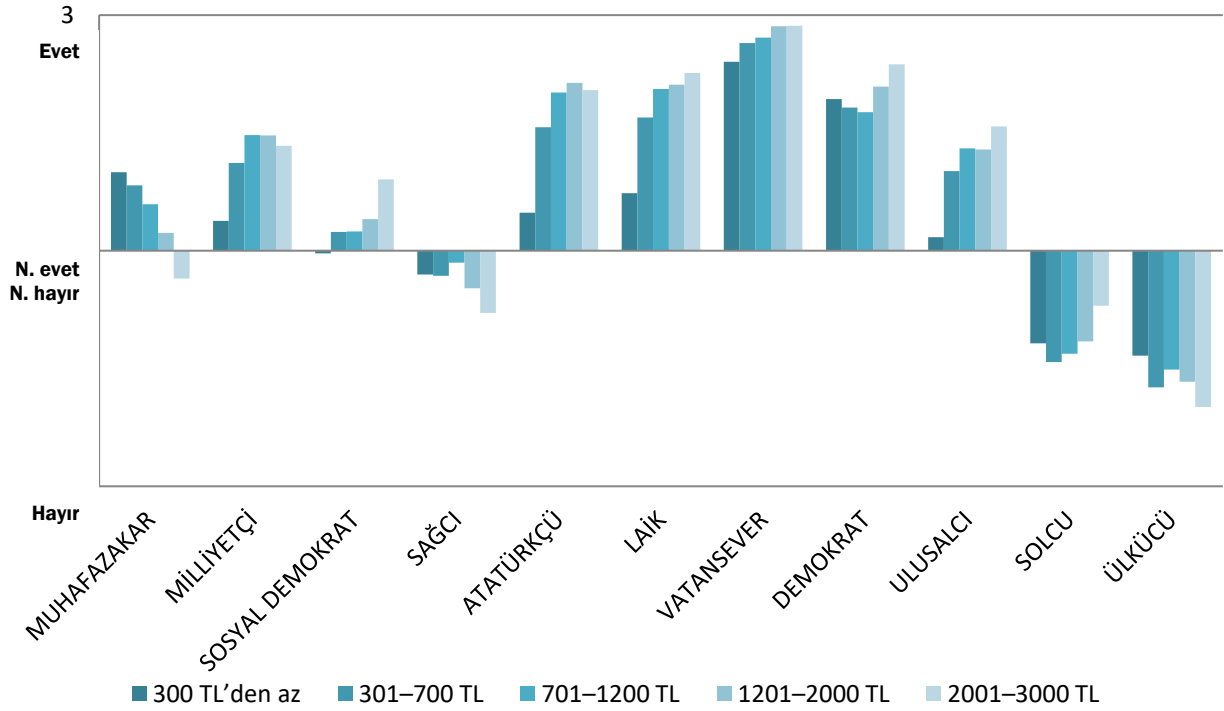


Kürtlerin siyasi kimlik anlayışı çok farklı

Kimliklerde en derin farklılaşma etnik kimlikte göze çarpıyor. Kürtlerin Atatürkçülüğe, laikliğe, milliyetçiliğe ve hatta vatanseverliğe yaklaşımı genel profilden son derece farklı. Kürtlerin bu yaklaşımı daha sonra göstereceğimiz siyasi tercihlere göre kimliklerin dağılımında BDP'nin oyunda da göze çarpıyor.



Gelir Seviyesine Göre Kimlikler



Gelir seviyesi ve muhafazakârlık ters orantıda

Gelir seviyesi de az da olsa kimliklerde değişim ortaya koyuyor. Muhafazakârlık bu sefer gelir seviyesinin yükselmesiyle düşüyor. Atatürkçülük ve laiklik de gelir seviyesi ile paralel artış gösteriyor. Ancak bu iki kimlikteki farklılaşmayı da gene Kürtlerin etkisine bağlayabiliriz. Zira gelir seviyesi ile yükselen milliyetçiliği farklı şekilde açıklamak pek mümkün değil gözüküyor.

Laiklik, Atatürkçülük ve muhafazakârlıkta örtünme faktörü

Örtünmeye göre siyasi kimliklere göz attığımızda örtünmeyenlerin örtünenlere göre çok daha az muhafazakâr, ancak daha fazla Atatürkçü ve laik olduğunu görüyoruz. Ancak laiklik ve Atatürkçülük örtünme, başörtüsünden türban ve çarşafa doğru sıralandığında büyük ölçüde düşüyor.

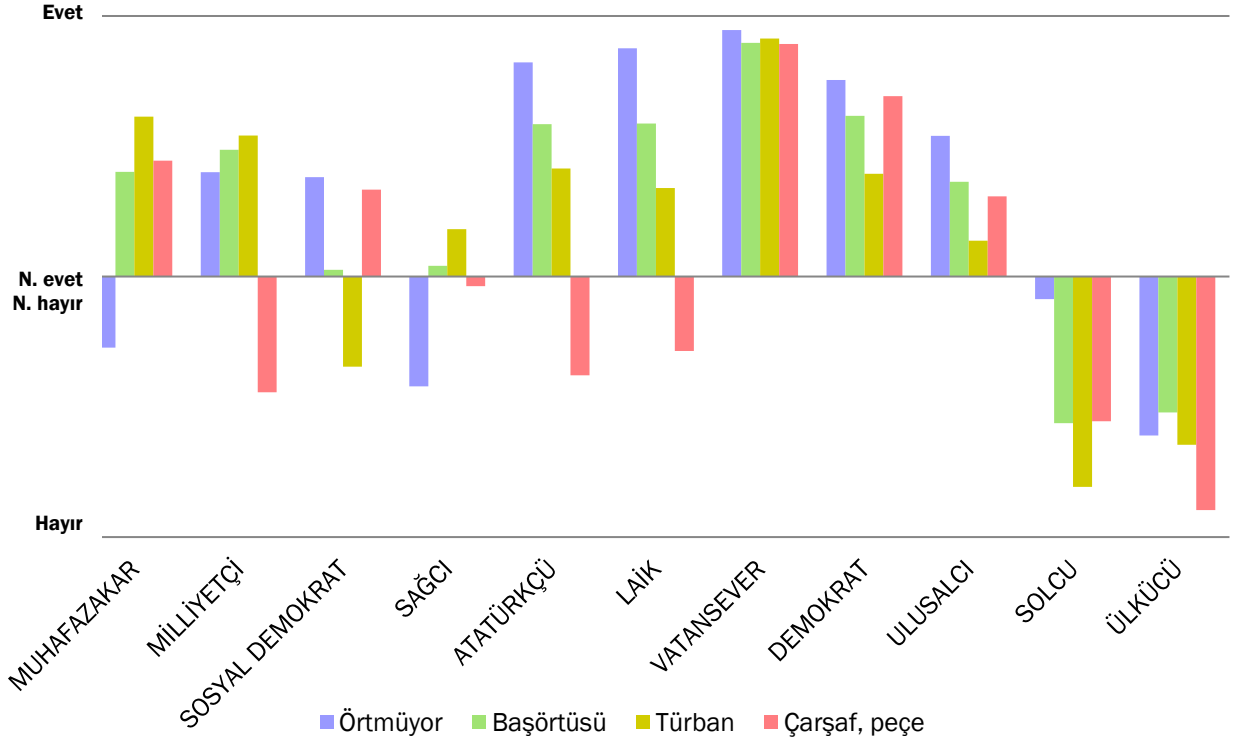
Dindarlık arttıkça sağcılık ve muhafazakârlık artıyor.

Dindarlık arttıkça en belirgin doğru orantı gene muhafazakârlıkta sonra da sağcılıkta göze çarpıyor. Ancak laiklik ve Atatürkçülükte örtünmedeki kadar değişim dindarlıkta gözüküyor.

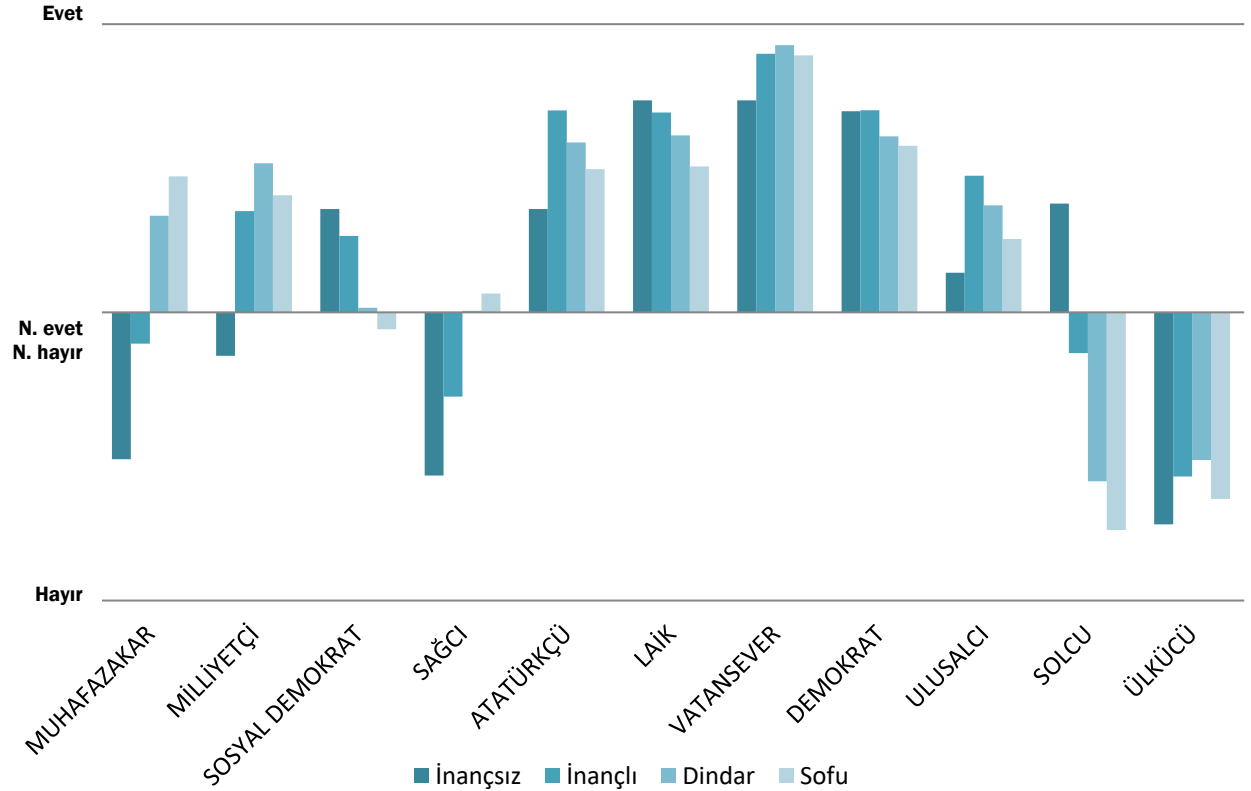
Solculuk ise dindarlıkla tamamen zıt orantıda yer alıyor.



Örtünmeye Göre Siyasi Kimlikler



Dindarlığa Göre Siyasi Kimlikler

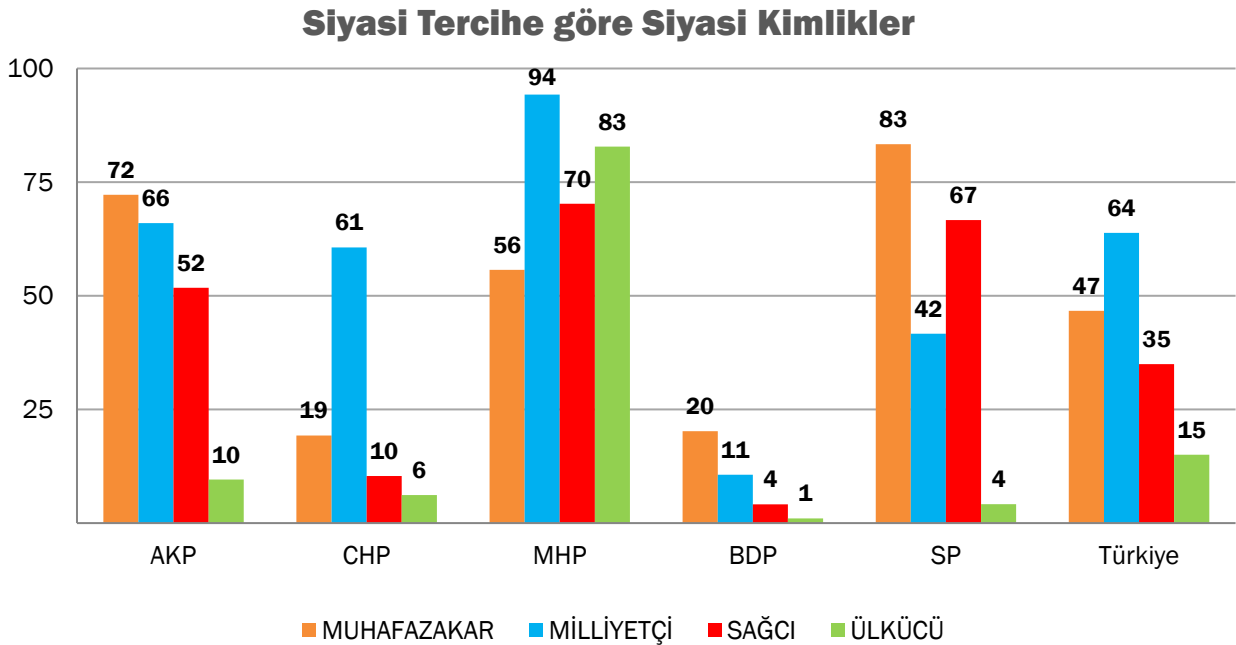




Başta da belirttiğimiz gibi bunlar dışındaki yaş, cinsiyet veya haberlerin seyredildiği kanal gibi demografik özelliklerde insanların siyasi kimlik beyanı çok değişmiyor. Ancak, birkaç tahmin edilebilir faktörü de göz ardı etmemek lazım. Örneğin, Aleviler sağcılık, ülkücülük ve muhafazakârlıktan son derece uzak dururken kendilerini solculuk ve sosyal demokratiğin ifade ettiğini çok daha fazla belirtiyorlar.

2.3. Siyasi Tercihe göre Siyasi Kimlikler

Deneklerin kendilerini ifade ettiğini söyledikleri siyasi kimliklerin siyasi parti tercihlerinde değişken olduğunu tahmin etmek zor değil. Ancak anlamı kişiden kişiye değişebilen bu ifadelerin parti söylemleri ile bu kadar paralel olması çarpıcı sonuçlar ortaya koyuyor.



Kolay anlaşılabilmesi için 11 siyasi kimliği 3 gruba ayırdık ve parti tercihlerine göre ne oranda “evet bu kimlik beni siyasi olarak ifade ediyor” dendiğini grafikte gösterdik.

En muhafazakâr parti Ak Parti

Ak Parti siyasi kimlik anlamında muhafazakâr kimliği hariç Türkiye profilini yansıtıyor. Ancak ilk grafikte de gözüktüğü gibi Ak Parti Türkiye geneline göre daha muhafazakâr ve daha sağcı. Bu grafiğe göre Türkiye’de insanların yüzde 47’si “ben muhafazakârim” derken AK Parti seçmenlerinde bu oran yüzde 72’ye çıkıyor.

CHP seçmeni, Türkiye geneli kadar milliyetçi iken Saadet Partililer bu oranın bile altında milliyetçi olduklarını söylüyorlar.



En ülkücü, en sağcı, en milliyetçi parti MHP

MHP seçmeni parti söylemiyle paralel bir kimlik yapısına sahip. Türkiye genelinin çok üstünde milliyetçilik, ülkücülük ve sağcılık oranlarına sahip.

Saadet Partisi seçmeninin de en muhafazakâr grup olduğunu görmek gene pek şaşırtmıyor.

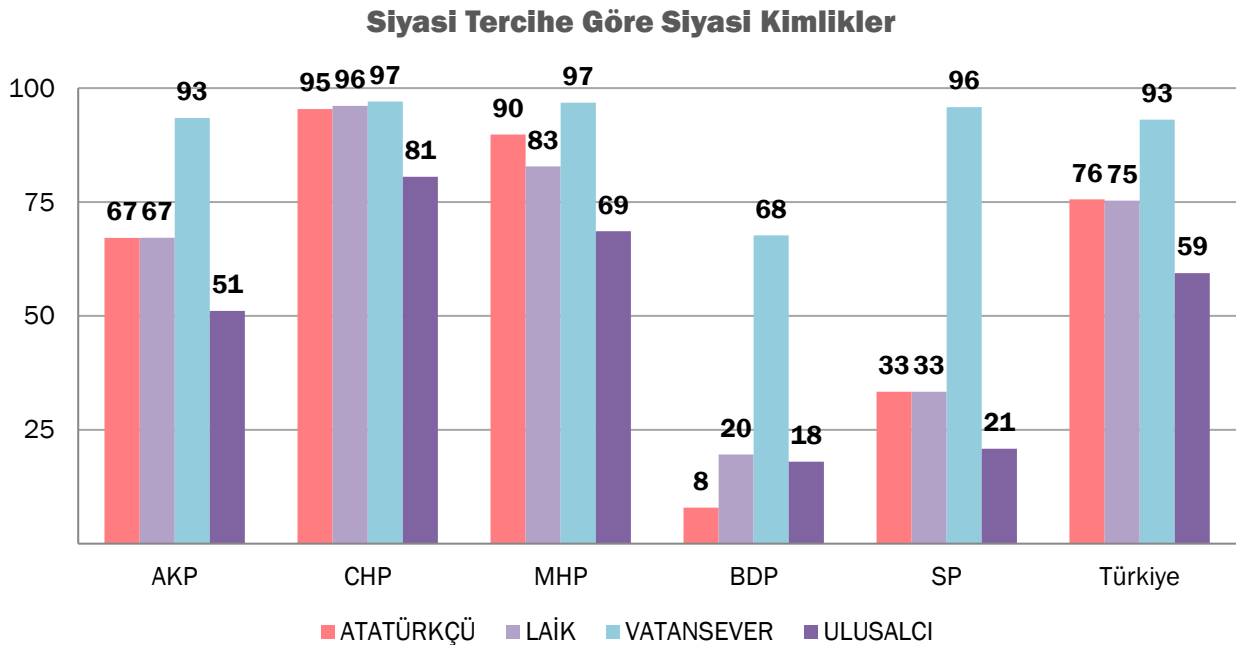
İlk grafikte BDP'lilere bakınca milliyetçilik, muhafazakârlık, sağcılık ve ülkücülük kimliklerinden hayli uzak olduklarını görüyoruz. Tahmin edilebilir bu durumdaki tek çelişki muhafazakârlıkta. Zira, BDP seçmenin geleneksel anlamda muhafazakâr olduğunu biliyoruz. Ancak, muhafazakârlık kavramının burada yaşam tarzından ziyade politik bir tavır olarak algılandığı düşünülürse normal karşılanabilir.

Tüm kimliklerde en çok ayrışan parti BDP

Türkiye geneli için en birinci sırada gelen kimlikler, vatanseverlik, Atatürkçülük, laiklik, milliyetçilik gibi kavramlar Kürtlerde olduğu gibi BDP seçmeninde de düşük oranlarda gözüküyor.

BDP'lilerin en fazla sahiplendiği kimlikler ise üç grafiğin en sonucusunda gözükteği gibi demokratik ve solculuk. Sosyal demokratlık bile BDP'liler de Türkiye genelinin altında bir oranda yer alıyor.

Görüşülen kişilerin yüzde 93'ü "vatanseverim" derken bu oran BDP'liler arasında yüzde 70'in altına düşüyor.



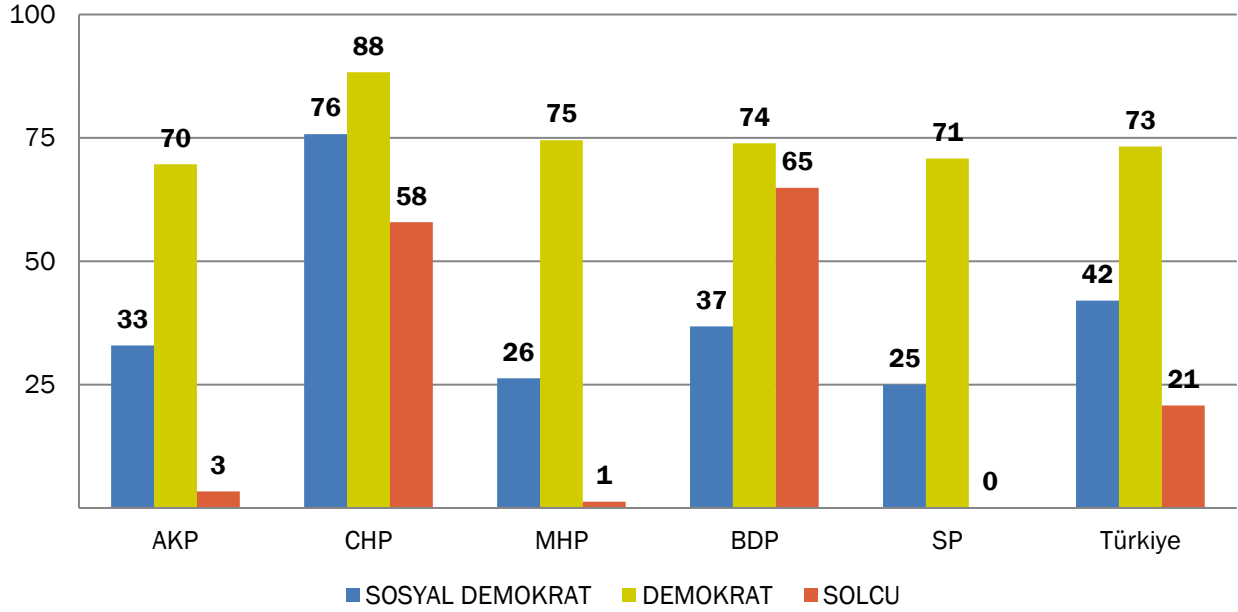
CHP'iler sosyal demokratım diyor ama solcuyum daha az diyor



CHP'lilerin en sahiplendiği kimlikler laiklik ve Atatürkçülük olarak göze çarpıyor. Ulusalçılığın da en çok söylendiği küme gene CHP'liler.

CHP'lilerin dörtte üçü sosyal demokrat olduklarını söylerken bu oran solculuk için yüzde 60'ın altına düşüyor. Diğer yandan BDP'lilerin "solcuyum" deme oranı ise yüzde 65.

Siyasi Tercihe göre Siyasi Kimlikler



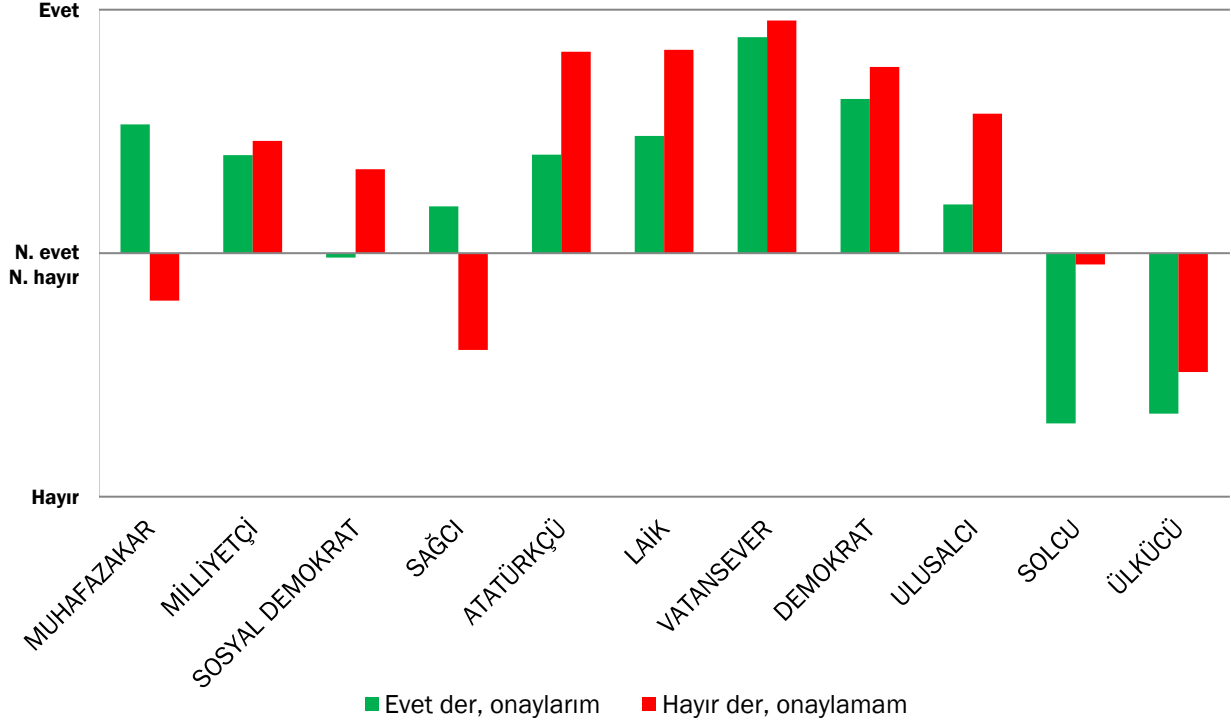
Atatürkçüler Kürtlerin anadillerini almasına ülkücülerden daha fazla karşı

Kutuplaşmayı incelemek amacıyla sorduğumuz bir takım soruları siyasi kimlik cevaplarıyla bir arada incelediğimizde çarpıcı sonuçlarla karşılaşılıyor.

Bunların başında Atatürkçü ve laik olduğunu söyleyenlerin Ak Parti karşıtlığından kaynaklanan tavırları geliyor. Atatürkçü olduğunu söyleyenler, siyasi partilerin kapatılmasına ve gerektiğinde askerini yönetimi devralmasına ülkücüler kadar ve hatta kimi zaman onlardan daha fazla taraftarlar. Aynı şekilde gene Atatürkçüler ve ulusalçılar "devletin Kürt yurttaşların anadillerinde eğitim almalarını serbest bırakmalı" fikrine ülkücülerden bile fazla karşı duruyorlar.



Referandum Tercihine Göre Siyasi Kimlikler



Laikler ve Atatürkçüler referandumda “hayır” diyor

Kimlikleri referandum tercihine göre incelediğimizde yukarıda bahsedilen argümanlarla çok da çelişmeyen durumlar ortaya çıkıyor. Ak Parti'nin kimlik yapısını temsil eden sağcılar ve muhafazakârlar referandumda “evet” oyu kullanacağını söylerken, laikler, Atatürkçüler, solcular ve ülkücüler belirgin şekilde “hayır” oyu kullanacağını söylüyor.

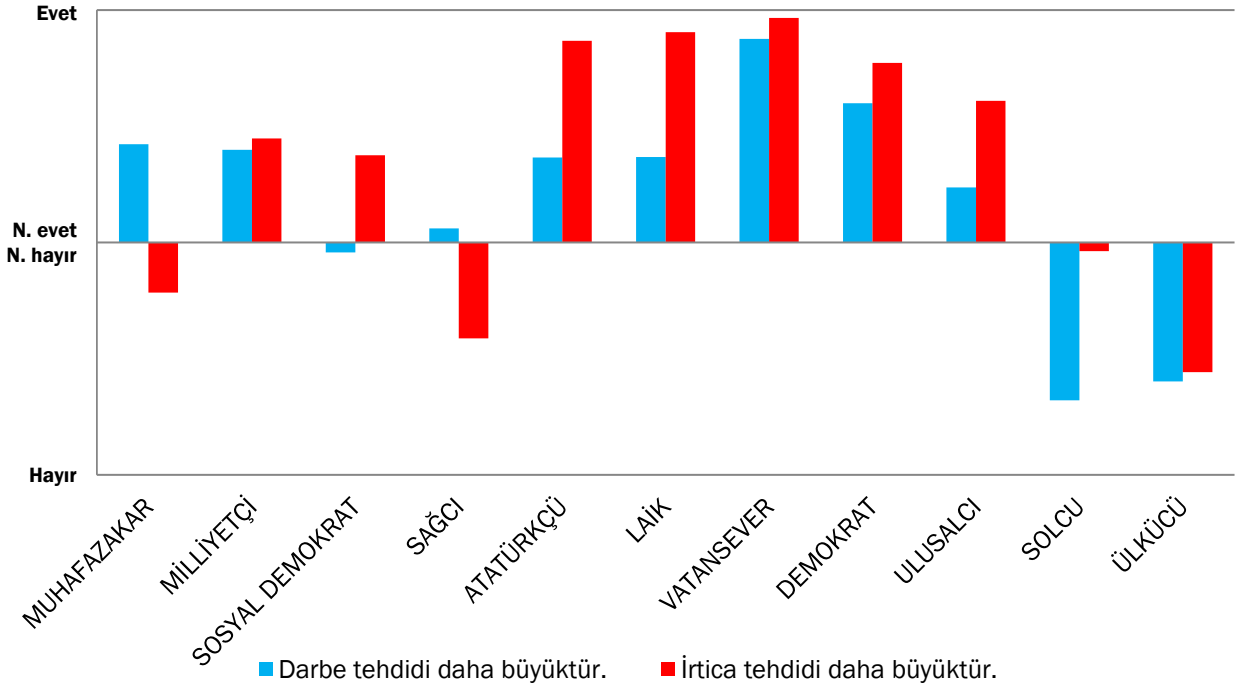
Solcular ve sosyal demokratlar da “hayır” diyor

Dikkati çeken diğer bir nokta ise sosyal demokrat ve solcuların bile referanduma “hayır” diyecek olması. Şu aşamada bu durumun 12 Eylül anayasasının değiştirilmesinden ziyade Ak Parti karşıtlığı ile paralel bir davranışa bağlandığını düşünebiliriz.

Zira, aşağıda grafikte görülen tablo bunun sebebini açıklar nitelikte. Darbenin mi şeriatın mı daha büyük tehdit olarak algılandığını kimliklere göre incelediğimizde solcuların bile darbeyi şeriata tercih ettiğini görüyoruz.



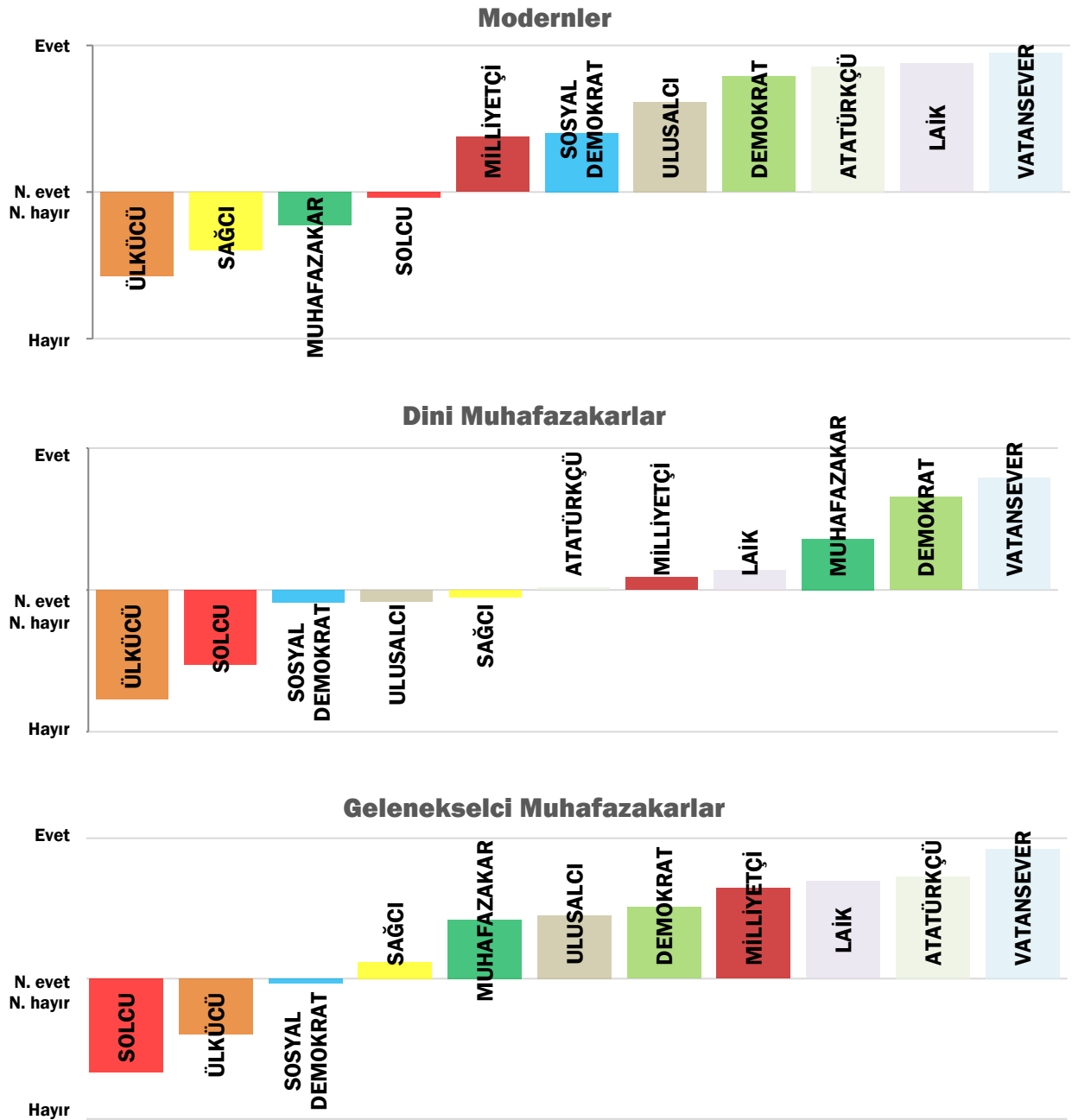
Darbe mi İrtica mı Daha Büyük Tehdit?



2.4. Kutuplaşma ve Siyasi Kimlikler

Üç ayda bir araştırdığımız kutuplaşma çerçevesinde ortaya çıkardığımız toplumsal kümeleri kutuplaşma ile ilgili Bölüm 5.6'da kısaca incelemiştik. Tekrar bu bölümde incelediğimizde siyasi kimliklerle beraber incelemek hem tahmin edilebilir hem de çarpıcı sonuçlar ortaya koyuyor.

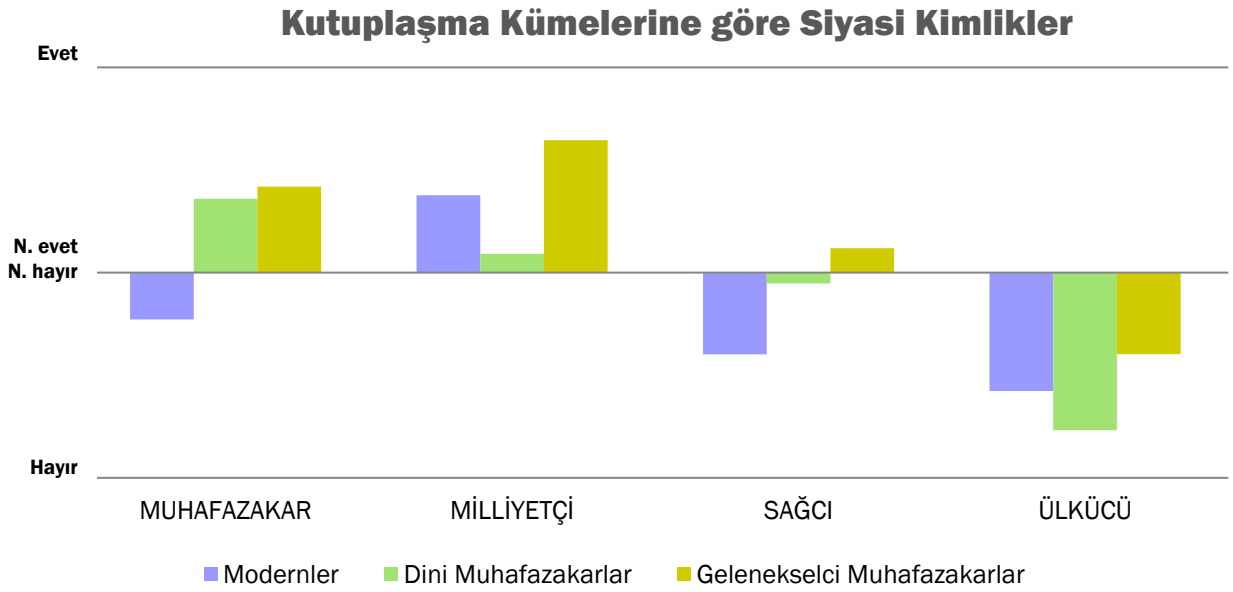
İlk olarak her bir kümede hangi kimliğin daha fazla oranda sahiplenildiğini göstermek gerekiyor. Aşağıdaki üç grafikte her bir kümede kimliklerin önem sıralamasının nasıl değiştiği çok net gözükmemekte.





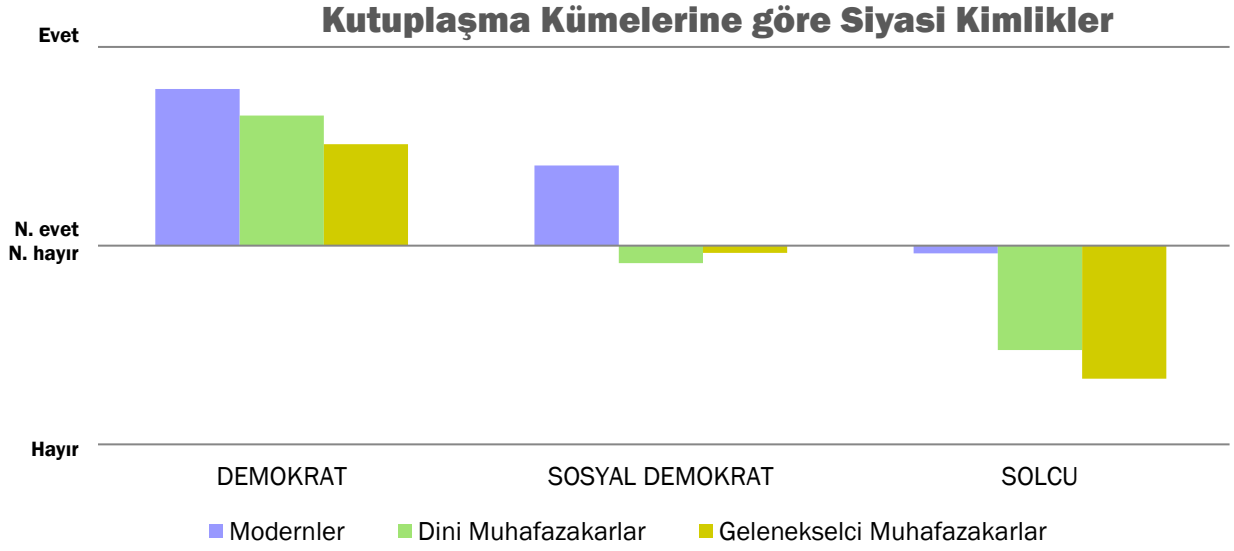
On bir farklı kimliđi birbirleriyle karşılařtırmak içinse üç farklı grafiđe bölerek okumaya çalışmak daha kolay olacaktır.

İlk olarak ařađıdaki grafikte bu üç kümenin ne kadar muhafazakâr, milliyetçi, sađcı ve ülkücü olduđunu inceleme imkanı buluyoruz.



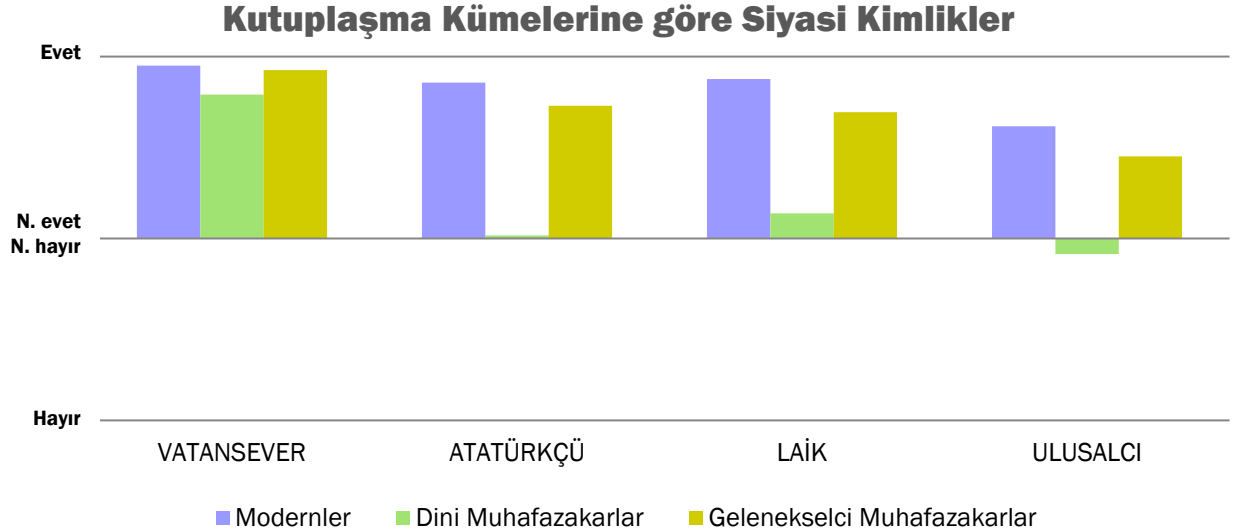
Modernler bu dört kimliđin hiçbirisini Türkiye geneli kadar sahiplenmiyor. Geleneksel Muhafazakârlar Türkiye ortalamasından daha milliyetçi ve daha ülkücü. Bu farkın, bu kümenin içindeki MHP faktöründen kaynaklandığını düşünebiliriz.

Beklendiđi gibi, Dini Muhafazakârlar, daha muhafazakâr ama daha az milliyetçi ve sađcı.



Yukarıdaki grafikte ise özellikle Modernler'in, demokratlık, sosyal demokratlık ve solculuk kimliklerini sahiplendiğini görüyoruz.

Dini Muhafazakârlar, gelenekselcilere göre biraz daha demokrat ve biraz daha solcu olduklarını belirtiyor. Ancak bu iki kümenin solculuğu Modernler'in ve Türkiye genelinin çok daha altında.



Yukarıdaki grafikte de gözüktüğü gibi Modernler laiklik ve Atatürkçülük kimliklerini diğer kümelerle göre çok daha fazla sahipleniyor. Gelenekselci Muhafazakârlar içerisindeki MHP'liler faktörüyle bu iki kimliği Türkiye geneli kadar sahipleniyorlar.

Dini Muhafazakârlar'ın ise bu grafiğe göre Atatürkçülük ve laikliğin kendilerini politik açıdan ifade edip etmediği sorusuna "ne evet ne hayır" dediklerini görüyoruz.





3. ARAŞTIRMANIN KÜNYESİ

3.1. Araştırmanın Genel Tanımı

Bu raporun dayanağı olan araştırma, KONDA Barometresi aboneleri için, KONDA Araştırma ve Danışmanlık Ltd. Şti. tarafından gerçekleştirilmiştir.

Araştırmanın saha çalışması 3 - 4 Temmuz 2010 tarihlerinde gerçekleştirilmiştir. Bu rapor, Türkiye'deki 18 yaş üstü yetişkin nüfusun, saha çalışmasının yapıldığı günlerdeki siyasal eğilimlerini, memnuniyet seviyelerini, güncel siyasal tartışmalara dair kanaat ve görüşlerini yansıtmaktadır.

3.2. Araştırmanın Kapsamı

Araştırma kapsamında, Türkiye'nin 18 yaş üstü yetişkin nüfusunu temsil edecek deneklerin

- Siyasi tercihlerindeki eğilim ve değişimleri belirlemek ve izlemek;
- Türkiye seçmeninin siyasal kimlik tanımlamalarını anlamaya çalışmak;
- Yaşamakta olan siyasal kutuplaşma meselesindeki yoğunluğu ve değişimleri ölçmek

olarak tasarlanmış ve uygulanmıştır.

3.3. Örneklem

Örneklem, ADNKS (Adrese Dayalı Nüfus Kayıt Sistemi) verilerine dayalı nüfus büyüklükleri ile 29 Mart 2009 genel seçimlerinin mahalle ve köy sonuçları katmanlandırılarak hazırlanmıştır.

Yerleşim yerleri önce kıy/kent/metropol olarak ayrıştırılmış ve 12 bölge esas alınarak örneklem tespit edilmiştir.

Araştırma kapsamında 35 ilin, merkez dâhil 117 ilçesinde 154 mahalle ve köye gidilmiş ve 1853 kişiyle yüz yüze görüşmeler gerçekleştirilmiştir.

Gidilen il	35
Gidilen ilçe	117
Gidilen mahalle/köy	154
Görüşülen denek	1853



On iki bölgeden 35 ilde anket uygulanmıştır. Aşağıdaki tabloda anket uygulanan bölgeler ve iller görülmektedir.

Bölge	Anket Uygulanan İller
İstanbul	İstanbul
Batı Marmara	Balıkesir, Edirne, Tekirdağ
Ege	Denizli, İzmir, Kütahya
Doğu Marmara	Bursa, Kocaeli, Eskişehir
Batı Anadolu	Ankara, Konya
Akdeniz	Adana, Antalya, Mersin, Osmaniye, Hatay, Kahramanmaraş
Orta Anadolu	Kayseri, Nevşehir, Aksaray
Batı Karadeniz	Samsun, Bartın, Karabük
Doğu Karadeniz	Rize, Trabzon, Giresun
Kuzey Doğu Anadolu	Kars, Erzincan
Orta Doğu Anadolu	Malatya, Van
Güney Doğu Anadolu	Diyarbakır, Gaziantep, Şanlıurfa, Batman

Yüz yüze görüşmelerde yaş ve cinsiyet kotası uygulanmıştır.



3.4. 22 Temmuz 2007 Oyu ve Düzeltme

Araştırmada görüşülen kişilerin 22 Temmuz 2007 genel seçimlerinde kime oy verdikleri sorusunun cevap dağılımı, gerçek seçim sonuçlarına göre farklıdır. Bu tür araştırmalarda deneklerin kazanandan yana bir ruh haliyle bir miktar fazla yandaş görünmeleri anlaşılır bir durumdur.

Bu nedenle araştırmanın tüm bulgularında bu eğilimin öne çıkması ve bulguları bir partiden yana ağırlıklı hale getirmesinin önüne geçmek için düzeltme yapmak gerekmektedir. Bu araştırmada sadece Ak Parti oranı için, diğer partiler lehine düzeltme yapılmıştır.

Aşağıdaki tabloda deneklerin beyan ettikleri ile resmi seçim sonuçları bir arada görülmektedir.

29 Mart 2009 seçimleri	Araştırmada beyan	Temmuz 2007 Seçim sonuçları	Düzeltilme oranı
Ak Parti	50,7	46,6	0,92
CHP	25,7	20,9	1
MHP	12,4	14,3	1
Bağımsızlar (DTP/BDP)	7,0	5,2	1
Diğer partiler	4,3	13,1	2,22
Toplam	100	100	-

Raporda verilen tüm siyasi tercih tabloları ve çapraz tablolar, bu katsayı oranlarıyla hesaplanmış olarak verilmektedir.



4. TÜM CEVAP DAĞILIMLARI

4.1. Deneklerin Profili

Cinsiyet	Yüzde
Kadın	49,3
Erkek	50,7
Toplam	100

Yaş	Yüzde
18-28 yaş	29,0
29-43 yaş	34,3
44 yaş üstü	36,8
Toplam	100

Eğitim Durumu	Yüzde
Okur yazar değil	5,9
Diplomasız okur yazar	3,5
İlkokul mezunu	38,0
Ortaokul mezunu	13,9
Lise mezunu	27,4
Üniversite mezunu	9,8
Yüksek lisans / doktora	1,5
Toplam	100

Baba Eğitim Durumu	Yüzde
Okur yazar değil	16,6
Diplomasız okur yazar	8,9
İlkokul mezunu	54,5
Ortaokul mezunu	7,7
Lise mezunu	8,5
Üniversite mezunu	3,6
Yüksek lisans / doktora	0,2
Toplam	100



İş / Çalışma Durumu	Yüzde
Devlet memuru, şef, müdür	4,6
Özel sektörde memur, müdür	4,9
İşçi	11,1
Küçük esnaf / zanaatkâr	5,6
Tüccar / sanayici / işadamı	,4
Serbest meslek sahibi	1,4
Marjinal sektör	,6
Çiftçi, ziraatçı, hayvancı	6,2
Çalışıyor, diğer	3,0
Emekli	13,3
Ev kadını	33,2
Öğrenci	7,0
İşsiz, iş arıyor	7,2
Çalışamaz halde	1,6
Toplam	100

Aylık Hane Geliri	Yüzde
300 TL ve altı	6,0
301 - 700 TL arası	28,8
701 - 1200 TL arası	34,6
1201 - 2000 TL arası	21,4
2001 - 3000 TL arası	6,1
3001 TL ve üstü	3,1
Toplam	100

Hanedeki Kişi Sayısı	Yüzde
1 - 2 kişi	15,1
3 - 5 kişi	63,0
6 - 8 kişi	16,6
9 veya fazla kişi	5,3
Toplam	100



Dini / Mezhebi	Yüzde
Sünni Müslüman	93,5
Alevi Müslüman	3,6
Diğer Müslüman	2,9
Diğer	2,0
Toplam	100

Örtünme (kendisi veya eşi)	Yüzde
Örtmüyor	27,3
Başörtüsü	50,8
Türban	7,0
Çarşaf, peçe	1,6
Görüşülen kişi bekâr erkek	13,4
Toplam	100

Dindarlık açısından kendinizi aşağıda okuyacaklarımdan hangisiyle tarif edersiniz?	Yüzde
İnançsız - Dinin gereklerine pek inanmayan biri	2,9
İnançlı - İnançlı ama dinin gereklerini pek yerine getiremeyen biri	34,6
Dindar - Dinin gereklerini yerine getirmeye çalışan dindar biri	53,4
Sofu - Dinin tüm gereklerini tam yerine getiren dindar biri	9,1
Toplam	100

Son bir ay içinde geçinebilmek için, şimdi sayacağım kurumların herhangi birinden yardım aldınız mı?	Yüzde
Belediye	,9
Kaymakamlık / valilik	2,0
Dernek veya vakıf	,2
Diğer benzeri kurum	,3
Yardım almadım.	96,6
Toplam	100



Haberleri seyretmek için en fazla hangi TV kanalını tercih ediyorsunuz?	Yüzde
Kanal D	17,7
Star TV	12,9
ATV	11,4
TRT 1	10,4
Samanyolu	10,1
Show TV	7,9
NTV	5,5
Habertürk	5,5
Kanal 7	5,3
CNN Türk	3,2
FOX	2,8
TRT 2	,9
TGRT	,7
Flash TV	,6
Avrasya	,3
Kanaltürk	,2
Kanal 1	,2
Cem TV	,1
CNBC-E	,1
Yerel Kanallar	,8
Diğer Kanallar	3,3
Toplam	100

Yerleşim Yeri	Yüzde
Kır	21,8
Kent	30,8
Metropol	47,4
Toplam	100

Oturulan Evin Tipi	Yüzde
Geleneksel ev	51,1
Varoş	5,7
Apartman	39,7
Lüks bina	3,6
Toplam	100



Doğum Yeri (Bölge)	Yüzde
İstanbul	6,7
Batı Marmara	5,0
Ege	11,2
Doğu Marmara	6,9
Batı Anadolu	8,2
Akdeniz	11,8
Orta Anadolu	8,0
Batı Karadeniz	10,4
Doğu Karadeniz	6,4
Kuzeydoğu Anadolu	6,1
Orta Doğu Anadolu	5,8
Güneydoğu Anadolu	11,7
Yurtdışı	1,8
Toplam	100

Baba Doğum Yeri (Bölge)	Yüzde
İstanbul	1,7
Batı Marmara	5,5
Ege	10,1
Doğu Marmara	5,8
Batı Anadolu	7,0
Akdeniz	11,4
Orta Anadolu	9,3
Batı Karadeniz	10,9
Doğu Karadeniz	8,8
Kuzeydoğu Anadolu	7,0
Orta Doğu Anadolu	6,1
Güneydoğu Anadolu	12,4
Yurtdışı	3,8
Toplam	100



4.2. Siyasi Kimlik Tanımları

"Muhafazakâr" sizi politik açıdan tarif ediyor mu?	Yüzde
Hayır, etmiyor	29,8
Ne evet, ne hayır	23,5
Evet, ediyor	46,7
Toplam	100

"Milliyetçi" sizi politik açıdan tarif ediyor mu?	Yüzde
Hayır, etmiyor	21,0
Ne evet, ne hayır	15,1
Evet, ediyor	63,9
Toplam	100

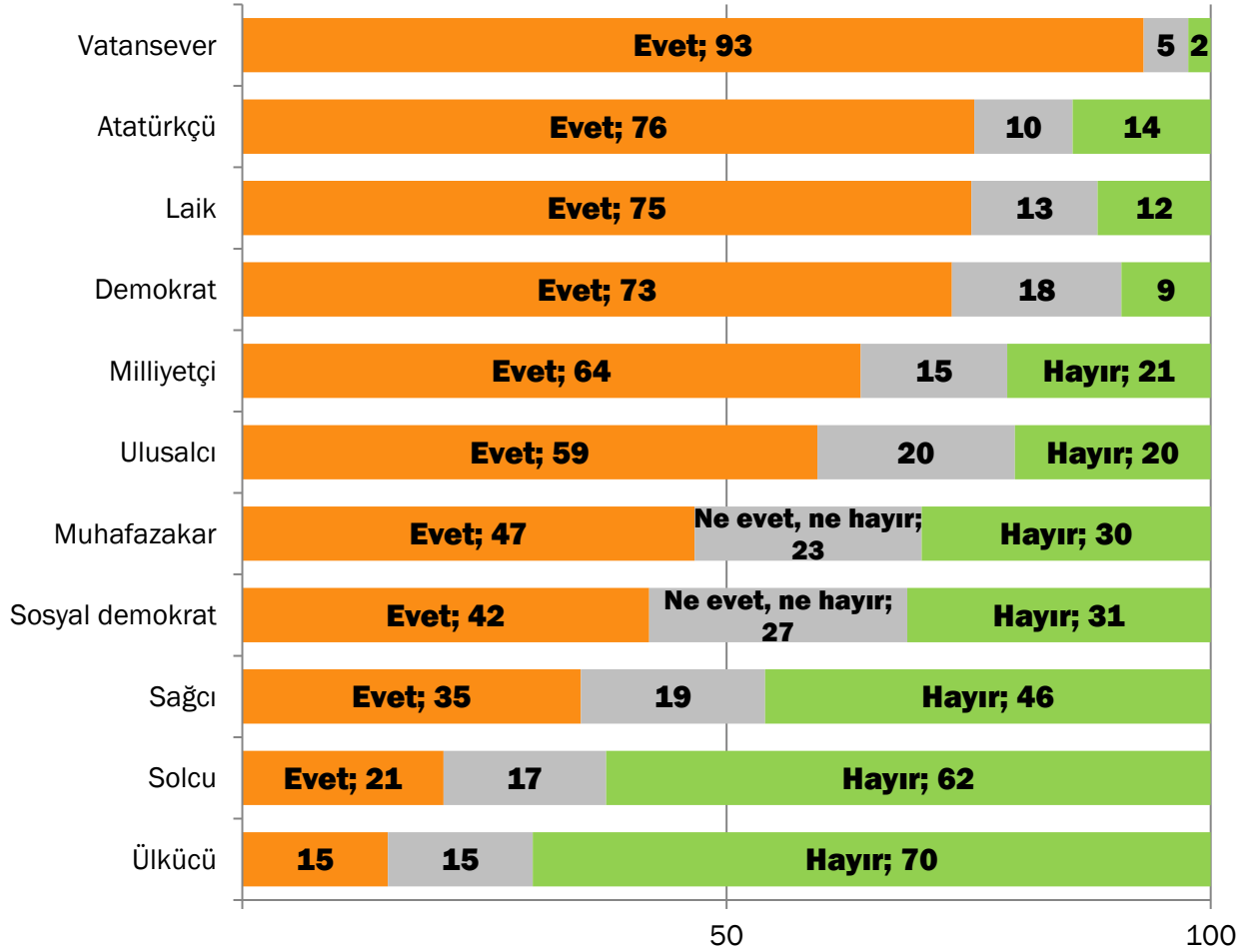
"Sosyal demokrat" sizi politik açıdan tarif ediyor mu?	Yüzde
Hayır, etmiyor	31,3
Ne evet, ne hayır	26,7
Evet, ediyor	42,0
Toplam	100

"Sağcı" sizi politik açıdan tarif ediyor mu?	Yüzde
Hayır, etmiyor	46,0
Ne evet, ne hayır	19,0
Evet, ediyor	35,0
Toplam	100

"Atatürkçü" sizi politik açıdan tarif ediyor mu?	Yüzde
Hayır, etmiyor	14,3
Ne evet, ne hayır	10,2
Evet, ediyor	75,6
Toplam	100



Bu siyasi kimlikler sizi ifade ediyor mu?



"Laik" sizi politik açıdan tarif ediyor mu?	Yüzde
Hayır, etmiyor	11,7
Ne evet, ne hayır	13,0
Evet, ediyor	75,3
Toplam	100

"Vatansever" sizi politik açıdan tarif ediyor mu?	Yüzde
Hayır, etmiyor	2,3
Ne evet, ne hayır	4,6
Evet, ediyor	93,1
Toplam	100



"Demokrat" sizi politik açıdan tarif ediyor mu?	Yüzde
Hayır, etmiyor	9,2
Ne evet, ne hayır	17,5
Evet, ediyor	73,3
Toplam	100

"Ulusalıcı" sizi politik açıdan tarif ediyor mu?	Yüzde
Hayır, etmiyor	20,2
Ne evet, ne hayır	20,4
Evet, ediyor	59,4
Toplam	100

"Solcu" sizi politik açıdan tarif ediyor mu?	Yüzde
Hayır, etmiyor	62,4
Ne evet, ne hayır	16,8
Evet, ediyor	20,8
Toplam	100

KONDA
ARAŐTIRMA VE DANIŐMANLIK

Yıldızposta Caddesi
Çiğdem Apt. No:11 D:6
Esentepe - ŐiŐli / İstanbul
Tel: 212 275 17 66
Faks: 212 275 17 68

www.konda.com.tr
<http://twitter.com/kondaarastirma>