

KONDA

Barometresi

TEMALAR

Türkiye'nin Ruh Hali
Aralık 2015

(Bu rapor abonelerimizle yaptığımız sözleşmelere uygun olarak yayınlanmıştır.)

KONDA
ARAŞTIRMA VE DANIŞMANLIK



İÇİNDEKİLER

1. YÖNETİCİ ÖZETİ.....	4
2. TÜRKİYE'NİN RUH HALİ.....	6
2.1. Ruh Halleri ve Depresyon Endeksi	7
2.2. Ekonomik-Siyasi Beklenti ve Depresyon Eğilimi.....	15
2.3. Yatırım ve Harcama Öngörüleri	17
3. ARAŞTIRMANIN KÜNYESİ.....	25
3.1. Araştırmanın Genel Tanımı	25
3.2. Örneklem.....	25
4. TÜM CEVAP DAĞILIMLARI	27
4.1. Deneklerin Profili	27
4.2. Ruh Halleri	31
5. TERİMLER SÖZLÜĞÜ.....	34
5.1. Terimlerin Kaynağı Olan Soru ve Veriler	35





1. YÖNETİCİ ÖZETİ

Bu rapora esas olan araştırma 5-6 Aralık tarihlerinde 27 ilin merkez dahil 101 ilçesine bağlı 153 mahalle ve köyünde, 2521 kişiyle, hanelerinde yüzyüze görüşülerek gerçekleştirilmiştir.

TOPLUMUN RUH HALLERİ

Toplumun ruh halini incelemek için, Avrupa genelinde düzenli olarak yapılan European Social Survey'den (ESS - Avrupa Sosyal Tarama Araştırması) depresyon halini ölçmeye yarayan 8 soru ile depresyon endeksi hesapladık ve 0 ila 1 ölçeğinde 0,49 puanla, Türkiye'nin karşılaştığımız Avrupa ülkeleri arasında **halen en fazla depresyondaki ülke** olduğu ortaya çıktı.

ESS bulguları, depresyon halinin tüm ülkelerde **en çok gelir seviyesiyle ilişkili olduğunu** gösteriyor—ki bizim araştırmamız da aynı bulgulara işaret etti. Ancak, bunun ötesinde, depresyonun ya da diğer bir ifadeyle ruh halinin demografik özelliklerle, hatta Barometrelerde sıkça gördüğümüz modern-muhafazakar ekseninde pek ayrışmadığını, ayrıştığı yerlerde dahi büyük farklar olmadığını gördük. Ruh hali gelirden sonra en çok **siyasi tercihlere ve ekonomik ve siyasi durumla ilgili, istikrarla ilgili algı ve beklentilere göre, kısmen de eğitim ve etnik kökene göre şekilleniyor.**

Seçim sonrasında toplumda rahatlama ve olumlu beklentiler

Bu ayki araştırmada aynı zamanda seçim sonuçlarının, ekonomiye yansımalarının ve sonrasındaki olayların nasıl algılandığına odakladık. Bulgulara dayanarak yapılabilecek en önemli tespit, 1 Kasım seçiminin sonuçlanması ve tek parti iktidarı çıkıp belirsizliklerin azalması ile **toplumda gözle görülür bir rahatlama olduğu**. Ülkenin durumunu ciddi siyasi olarak kriz olarak görenler yüzde 80'lerden yüzde 50'lere düştü, **kriz beklentisi 3 ay içinde 27 puan azaldı** ve seçim sonrasında toplumun yüzde 33'ü kriz beklentisinde azalma olduğu belirtti. Ayrıca hem ülkenin, hem kendi hayat şartlarının geçmişteki durumu ve geleceğiyle ilgili beklentisi üzerinden algı ve beklentilere bakıldığında yılın başında Ocak ayında yüzde 23 oranında olan İyimserler kümesi, Ekim'de yüzde 27'den sonra bu ay yüzde 40'a kadar yükselmiş durumda. Üstelik insanların kendi hayat şartlarıyla ilgili beklentisi, ülkeyle ilgili beklentisinden daha hızlı şekilde, daha olumluya doğru dönmüş durumda.

YATIRIM VE HARCAMA ÖNGÖRÜLERİ

Hem ruh halinin, hem de seçim sonrasına dair değerlendirmelerin insanların günlük hayatlarına, tüketim ve yatırım tercihlerine ne şekilde yansıtacağını anlamak amacıyla, önümüzdeki yılda hem 3 ila 5 bin lira, hem de 30 ila 50 bin lira arasında bir miktarda parayı ne şekilde harcamayı tercih edeceklerini sorduk. Önümüzdeki yıl da **geçinmekte zorlanacağını en fazla öngören alt sınıflar, kısmen de 44 yaş üstü, Dindar Muhafazakar ve lise altı eğitilmiş gruplar 3 ila 5 bin lirayı ev eşyası, beyaz eşya veya mobilya gibi ev için temel ihtiyaçlarına harcamaya çok daha fazla meyilli.** Gençlerde de giyim ve teknolojik ürünlere olan yönelme dikkat çekiyor.

30 ila 50 bin lira sözkonusu olduğunda ise, insanlar en çok ev almayı, ardından araba almayı veya değiştirmeyi, ardından da çocuklarının okulunu değiştirmeyi düşüneceklerini



belirtiyorlar ve sınıflar arasında tercihler çok fazla deęişmiyor. Ancak eęitimi düşük olan ve eęitime erişimi daha kısıtlı olan kesimler çocuęunun okulunu deęiştirmeye daha fazla önem veriyor. Aynı zamanda, tahminen yatırım aracı olduęundan dolayı ev almayı, araba almaya tercih ediyorlar. Buna karşılık eęitimli kesim, gençler, Modernler ve erkekler ev yerine arabaya yöneliyorlar. 30 ila 50 bin lira mertebesindeki tercihleri, kişinin sahip olmadığı şeye sahip olmak istemesiyle açıklamak doęru görünmüyor.

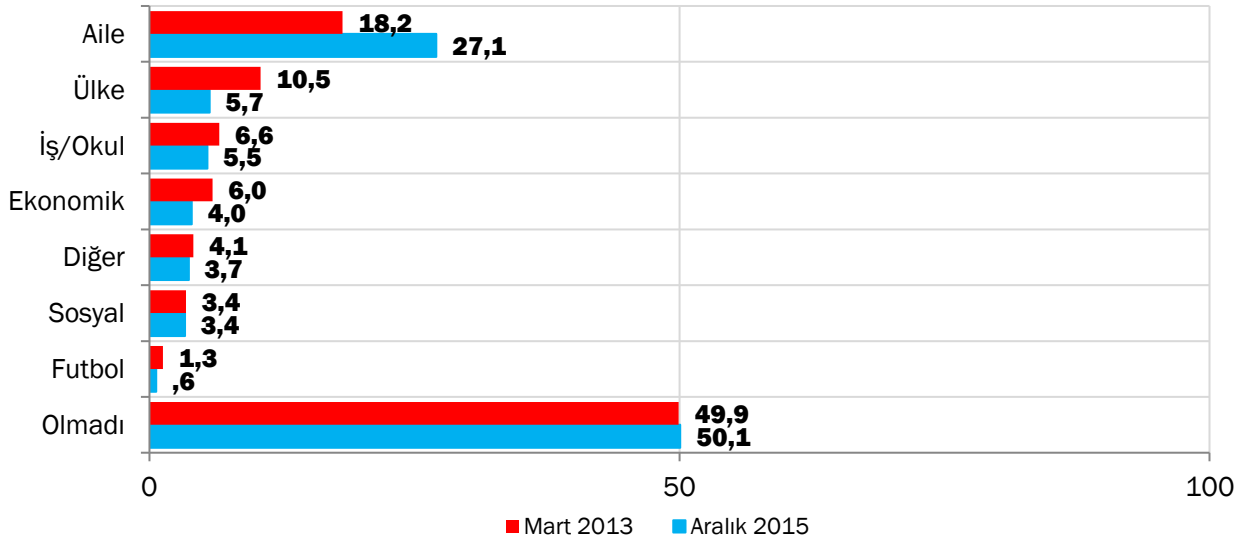


2. TÜRKİYE’NİN RUH HALİ

Seçimlerin üzerinden iki ay geçmiş bulunuyor ve biz de bu ayki Aralık’15 Barometresi’nde bir taraftan seçimler sonrasındaki bireysel ve toplumsal ruh hallerini, başka bir taraftan da toplumun önümüzdeki yeni yıla dair tüketime ve yatırıma dair somut planlarını anlamaya çalışıyoruz.

Araştırmada görüştüğümüz kişilere “son bir ay içinde sizi en fazla mutlu eden olay neydi?” şeklinde bir soru sorduk ve açık uçlu olarak verilen cevapları kategorilere grupladık. Örneğin evlilik, yeğenin okul kazanması, sağlık, torun ziyareti gibi mutluluk nedenleri “aile”, maaş zammı ve ev almak “ekonomik”, Ak Parti’nin seçimi kazanması veya Rus uçağının düşürülmesini ise “ülke” kategorisi altında grupladık. Bu soruyu en son Mart 2013’te yöneltmiştik. Aşağıdaki grafikte ilk dikkati çeken nokta, geçen iki buçuk yıl içinde toplumun yarısının değişmez bir şekilde son bir ayda kendisini mutlu eden bir olay olmadığını belirtmesi. İkinci en önemli nokta ise ülkenin durumuyla veya siyasetle ilgili bir konunun kendisini mutlu ettiğini belirtenlerin yarı yarıya düşmüş olması. Son olarak, ailesi sayesinde mutlu olduğunu belirtenlerin oranında yaklaşık olarak 10 puanlık bir artış görülüyor. Diğer konularda ise dikkati çeken bir değişim gözlemlenmiyor.

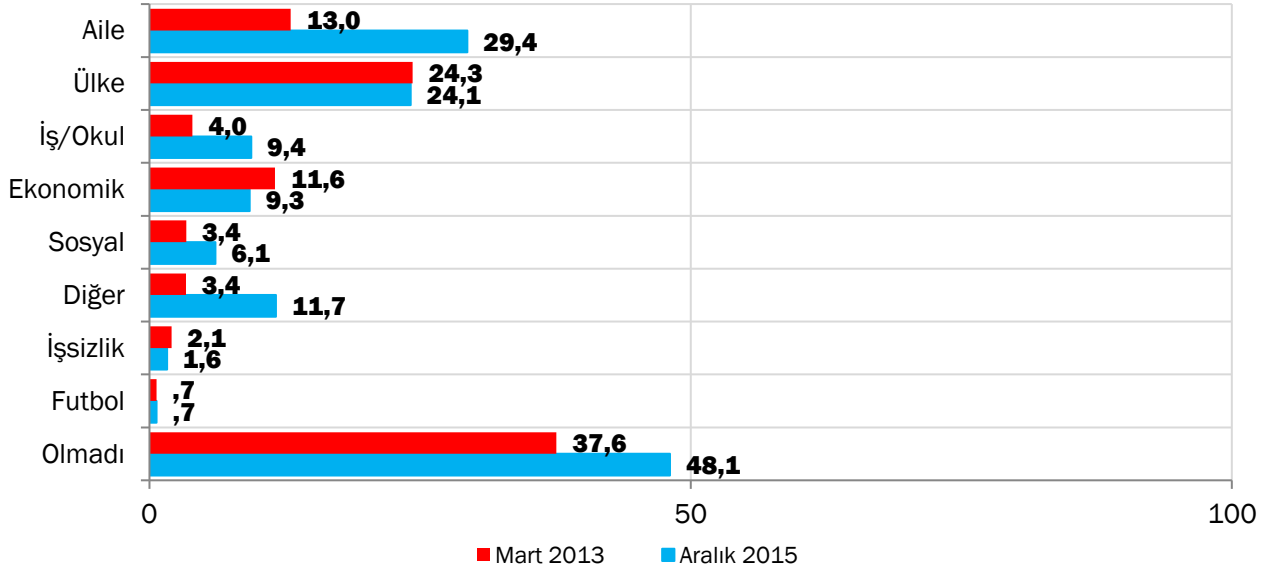
Son bir ay içinde sizi en mutlu eden olay neydi?



Benzer şekilde “son bir ay içinde sizi en fazla öfkeli eden olay neydi?” şeklinde bir soru yönelttik. Mutlu eden olayla ortaya çıkan toplumsal eğilimlerin bir benzerini, farklı bir duygusal hal çerçevesinde burada da gözlemliyoruz. Aralık 2015 itibariyle yine toplumun yarısı kendisini öfkeli eden bir olay olmadığını belirtmiş. Geçen iki buçuk yıl içinde bu oranın 10 puandan fazla artması ise oldukça dikkat çekici. Her dört kişiden biri ise ülkenin durumunun kendisini en fazla öfkeli eden konu olduğunu belirtmiş ve bu oran iki buçuk yıl içerisinde değişime uğramamış. Aile ise bireyleri en fazla öfkeli eden ikinci konu oluyor ve yaklaşık 16 puan ile en fazla artışı burada gözlemliyoruz. Ekonomi ve işsizlik konularında ise küçük düşüşler söz konusu.



Son bir ay içinde sizi en fazla öfkeliendiren olay neydi?



Bu iki grafikten yola çıkarsak, iki temel bulgu ile karşılaşırız. **Birincisi, aile ve ülke Türkiye toplumunu en fazla mutlu eden ve en fazla öfkeliendiren konu başlıkları.** Bu durumu gündelik hayatlarımızdaki temas alanlarımız üzerinden de düşünebiliriz. İnsanlar kendilerine en yakın (ve ilişkisi en somut) olan ailesi ve en uzak (ve ilişkisi en soyut) olan ülkesi ile meseleler hakkında mutlu oluyor ve öfkeleniyor. Başka bir deyişle; kişinin yaşam pratiklerinin temelini oluşturan ailesi ile ilişkileri ve değer dünyasını belirleyen ülkesiyle olan ilişkileri aynı anda olumlu ya da olumsuz en fazla tepki gösterdikleri konular oluyor.

İkincisi ise; **toplumun yarısı ne kendisini mutlu eden ne de öfkeliendiren bir olay olmadığını belirtiyor.** Bu noktada aklımıza iki olasılık geliyor, ya toplumun yarısı şiddetli bir duygu yoğunluğu içine girmiyor ve medyadan takip ettiğimiz tersine çok mutlu olup çok öfkelenmiyor ya da bu konu hakkında ankette sorunun açık uçlu olmasından dolayı fikir beyan etmiyorlar. **Ancak ilk durumdaki gibi bir hissiyetleşme sözkonusu ise, toplumdaki bireylerin yarısının öfkelenmediğini ve mutlu da olmadığını yine de ciddi bir olasılık olarak ele almalıyız.** Acaba anketimizdeki sorulara her iki kişiden birinin bu şekilde cevaplar vermesi kişinin siyasi ve sosyal eğilimlerinin göstergeleri olabilir mi?

2.1. Ruh Halleri ve Depresyon Endeksi

Biz de daha fazla netlik ve detay sağlamak için araştırmada iki farklı set soru yönelttik. İlk soru setinde European Social Survey'den (ESS – Avrupa Sosyal Tarama Araştırması) aldığımız, kişisel ruh halini ölçmeye yönelik bazı soruları yönelttik. İkinci soru setinde ise kişilerin son beş senelik dönemde kendilerine ve ülkenin gidişatına dair ne hissettiklerini ve gelecek beş senelik dönemde ne öngördüklerini sorduk. Bu ikinci set sorulara dair veriyi raporun Algılar, Beklentiler ve Kümeler bölümünde bulabilirsiniz.

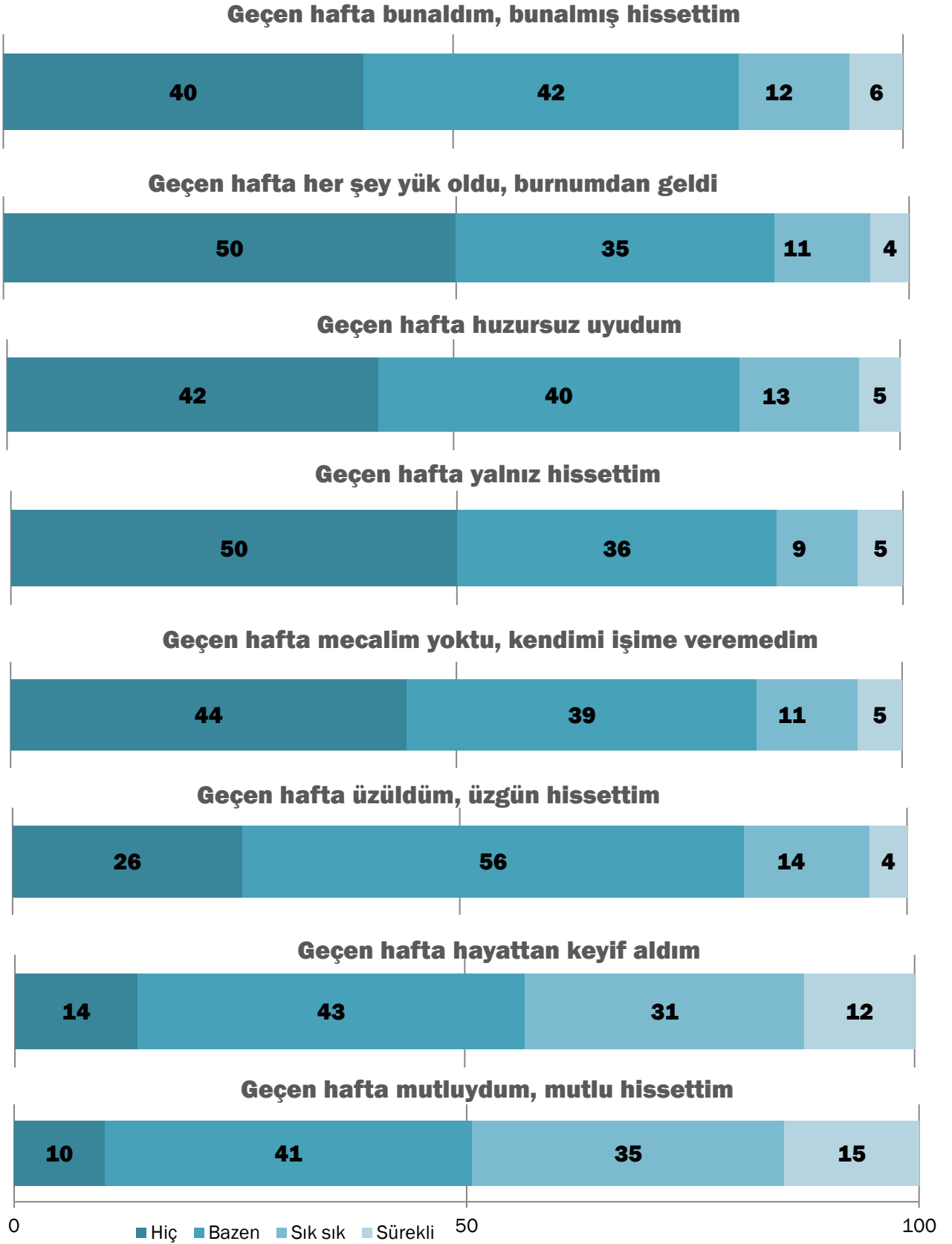


ESS'den aldığımız ve kişisel ruh halini ölçmeye yönelik sorular, Avrupa ülkelerinde bireylerin duygu durumlarını ölçmek amacıyla formüle edilmiş. Biz de anklet sırasında görüştüğümüz kişilere “Son bir hafta içinde şimdi sayacaklarımı ne sıklıkta hissettiniz?” sorusunun ardından bir sonraki sayfada yer alan, negatif hisleri dile getiren altı önerme, sonra da pozitif hisleri dile getiren iki önerme okuduk. Görüştüğümüz kişiler, negatif hislere dair önermeleri genel olarak 40 ve 50 puan bandında bir önceki hafta hiç hissetmediklerini belirtmişler.

En son yer alan, daha pozitif anlamları olan iki önermeye baktığımızda ise en uçtaki cevapların önceki sayfalarda yer verdiğimiz negatif önermelere kıyasla şıklara daha dengeli dağıldığını görüyoruz.

İlk bakışta, Türkiye toplumunun ne çok olumsuz ne de çok olumlu bir ruh hali içinde olduğundan bahsedebiliriz. Yaklaşık her iki kişiden biri farklı sorulara cevaben olumsuz hissetmediğini belirtmiş, ancak geçen hafta mutlu olduğunu veya hayattan keyif aldığını belirtenlerin sayısı olumsuz hissedenlere göre oldukça az. Elbette ki farklı sorulara benzer cevaplar verenler her zaman aynı kişiler olmayabilir ve ESS sorularına verilen cevaplar bu haliyle bize toplumun hangi kesimlerinin ne şekilde hissettiğini göstermiyor.

Bu nedenle bu soruları faktör analizi çerçevesinde yeniden değerlendirdik. Öncelik olarak bütün bu sekiz soruya verilen cevapların bir ortalamasını aldık ve Türkiye'nin geçen haftaki depresyon endeksini hesapladık. 1 “geçen hafta hiç bunalımda hissetmedim”, 2 “bazen hissettim”, 3 “sık sık hissettim” ve 4 “sürekli hissettim” olacak şekilde, Türkiye ortalaması 1,97 ile “bazen” cevabına denk geldi. Bu sayı ilerleyen sayfalardaki grafiklerde de eksen değerini oluşturuyor ve toplumsal grupların ne kadar bunalımda olup olmadığını anlamak için bu sayı referans noktası olarak alınmalı. Oluşturduğumuz bu endeks elbette tek tek kişilerin gerçekten depresyonda olup olmadığıyla ilgili, psikoloji alanında geçerli bilimsel bir değerlendirme olmak iddiasında değil, ancak karşılaştırma ve analiz olanağı sunuyor.





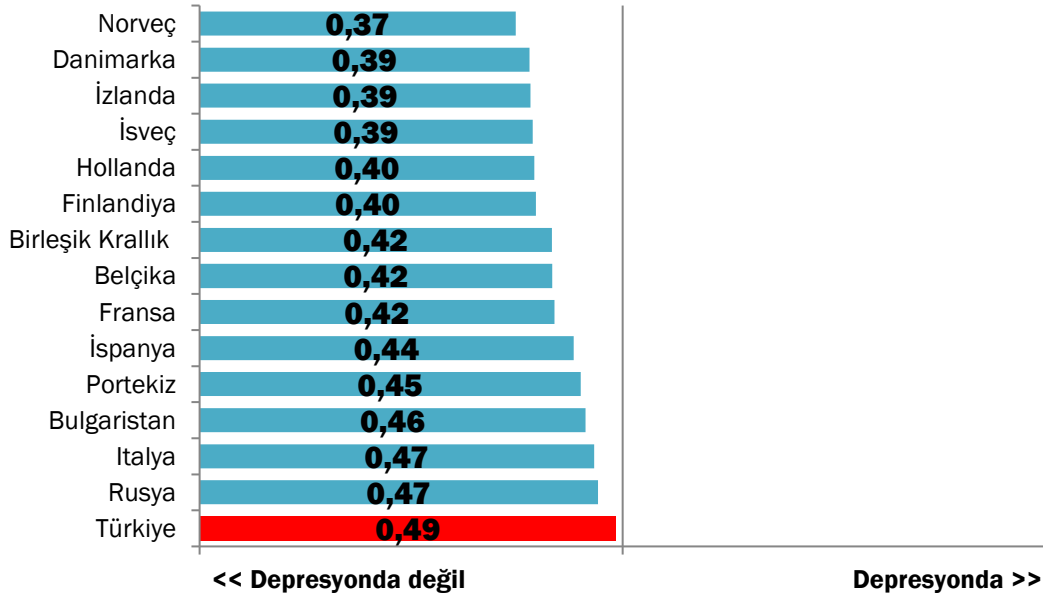
Türkiye Depresyon Endeksi'nin Neresinde Duruyor?

European Social Survey (ESS) bireylerin kendi ruh hallerini nasıl değerlendirdiklerini ölçmek amacıyla düzenli olarak 15 Avrupa ülkesinde düzenli araştırma yapıyor. Türkiye'nin de dâhil olduğu 24 ülkede ise farklı konular hakkında düzenli olarak araştırmalar yapıyor. Aralık'15 Barometresi'nde bireysel ruh haline dair sorduğumuz sorular, ESS'nin 2006 ve 2012 yıllarında tekrarladığı bir soru modülüne dayanıyor.

ESS Refah/Saadet Gruplandırması	Ankette sorduğumuz sorular
Duygusal refah/saadet	Geçtiğimiz hafta ne sıklıkta bunalımda, bunalmış hissettiniz?
	...mutluydunuz, mutlu hissettiniz?
	Hayattan keyif aldım. Üzıldüm, üzgün hissettim.
Canlılık	Her şey yük oldu/Burnumdan geldi.
	Huzursuz uyudum.
	Mecelim yoktu, kendimi işime veremedim.
Destekleyici ilişkiler	Yalnız hissettim.

Yönelttiğimiz sekiz soruya verilen “hiç”, “bazen”, “sık sık” ve “sürekli” cevaplarını puanlandırıp ESS'nin araştırma yaptığı diğer ülkelerle karşılaştırdığımızda ise Türkiye'nin depresyona en meyilli ülke olduğunu gözlemledik.

ESS depresyon endeksi ülke karşılaştırması





Faktör analizi sonrasında duygu durumu sorularına benzer şekilde cevap verenlerin gerçekten benzer kişiler olduklarını gördük. Burada ortaya çıkan ilginç bir nokta cinsiyet, yaş, hayat tarzı, mezhep ve dindarlık seviyesi gibi farklı nesnel ve öznel kıstasların cevaplarda farklılaşma yaratmaması. Aşağıda göreceğiniz üzere duygu hallerini eğitim seviyesi, ekonomik refah seviyesi, gelecek algısı, siyasi tercih ve etnik köken olmak üzere beş temel mesele bireylerin belirliyor.

İlk önce eğitim seviyesine ve ekonomik refah seviyesine bakalım. Eğitim seviyesi ve refah seviyesi arttıkça depresyon halinin azaldığını görüyoruz. Önceki araştırmalarımızdan da gözlemlediğimiz gibi Türkiye’de halen en eğitilmiş toplumsal gruplar yine en üst gelir seviyelerini oluşturuyor ve bu nedenle eğitim ve gelir arasındaki korelasyon benzer şekillerde ruh haline yansıyor.

Hane gelirine baktığımızda da yine ekonomik olarak daha fazla maddi kaynaklara sahip hanelerde yaşayanların duygu olarak depresyon haline daha az sıklıkla girdiklerini görüyoruz. 1.200-2.000 TL bandının ise duygu hali olarak Türkiye ortalaması ile çakıştığını görüyoruz. Bundan hareketle bu miktarın altında kazananların depresyona girmeleri daha olası hale geliyor.

Çalışma durumuna baktığımızda ise en depresyona yatkın olanların işsizler olduğunu görüyoruz. Ev kadınları ise Türkiye’nin ortalamasını oluşturuyorlar, öğrenciler, esnaf ve işçiler de yine bu ortalamaya oldukça yakın görünüyorlar. Depresyona en uzak duran gruplar ise sırasıyla devlet memurları ve biraz geriden takip eden özel sektör çalışanları.

Etnik köken ve siyasi parti tercihi ise depresyonda olma halinin başka emarelerini içeriyor. Kürtlerin Türklere oranla depresyona daha fazla meyilli olduklarını görüyoruz. Bu farkın Kürtlerin ekonomik durumunun daha kötü olmasından kaynaklanabileceği için hem Kürtleri hem Türkleri ekonomik sınıfa göre ayırdığımızda, Kürtlerin depresyona meyilinin yine de görüldüğünü, özellikle alt sınıflarda farkın daha fazla olduğunu anlıyoruz.

Siyasi parti seçmenlerine baktığımızda, sadece Ak Parti seçmeninin Türkiye ortalamasından daha iyi bir durumda, daha az depresyonda olduğunu görüyoruz. Çoğunluğunu Kürtlerin oluşturduğu HDP’li seçmenin ise diğer partilere oranla ne denli daha depresif hissettiği ise açıkça ortaya çıkıyor.

Burada araştırmalarımızda sıklıkla değindiğimiz siyasi kutuplaşma meselelerinin ruh hali üzerinden netlikle gözlemlenebilir olduğunu görüyoruz. Aşağıdaki grafikler depresyon endeksini oluşturan sorulara farklı seçmen gruplarının cevap dağılımlarını gösteriyor. Buna göre, Ak Parti seçmeni ile HDP seçmeni iki farklı kutuptaki ruh halini kanıksayan toplumsal kitleleri oluşturuyorlar.

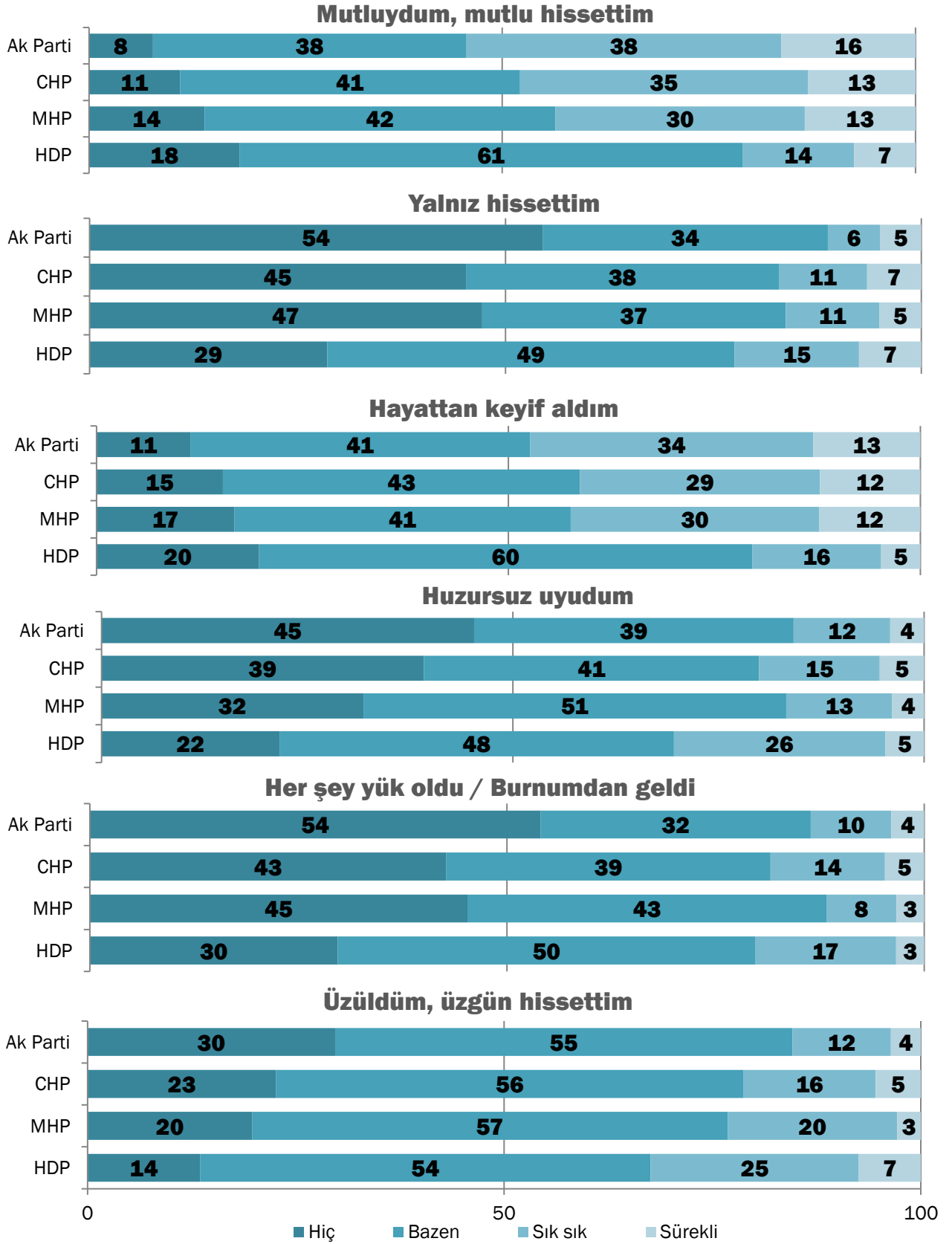


Demografik özelliklere göre depresyon endeksi

	Türkiye		1,97
Eğitim	Üniversite	1,8	
	Lise	1,9	
	Lise altı		2,0
Ekonomik sınıf	Üst gelir	1,8	
	Yeni orta sınıf	1,9	
	Alt orta sınıf		2,0
	Alt gelir		2,2
Aylık hane geliri	700 TL ve altı		2,3
	701 - 1200 TL		2,1
	1201 - 2000 TL	2,0	
	2001 - 3000 TL	1,9	
	3001 - 5000 TL	1,8	
	5001 TL ve üstü	1,7	
Çalışma durumu	İşsiz		2,2
	Ev kadını		2,0
	İşçi		2,0
	Çiftçi, ziraatçı, hayvancı		2,0
	Esnaf	1,9	
	Öğrenci	1,9	
	Emekli	1,9	
	Özel sektör	1,9	
	Devlet memuru	1,7	
Etnik köken	Türkler	1,9	
	Kürtler		2,1
Parti tercihi	Ak Parti	1,9	
	CHP		2,0
	MHP		2,0
	HDP		2,3

<< Depresyonda değil

Depresyonda >>





Son olarak algı ve beklentinin depresyon endeksine göre nereye oturduğuna baktığımızda, Türkiye'nin genel durumuyla ilgili olarak da, kendi hayatıyla ilgili olarak da, geçmiş dönemi değerlendirirken de, gelecek dönemle ilgili öngöründe bulunurken de daha karamsar değerlendirme yapanlar depresyonda hissetmeye daha meyilli. Türkiye'de genel hayat şartlarının son 5 yılda iyiye gittiğini düşünenlerin depresyona meyillerinin anlamlı şekilde azaldığını görüyoruz. Ülkenin kötüye gitmiş olduğunu düşünenler ise depresyona daha fazla meyilli. Kendi hayatının kötüye gittiğini düşünenler yine depresyona daha fazla girme eğiliminde ve bunu dile getirme şiddetleri daha fazla. Bireysel hayata dair genel beklentideki olumsuzluk ise ülkeye dair olumsuzluğa oranla depresyona girmenin daha belirgin göstergesi olarak karşımıza çıkıyor.

Ancak depresyonla insanların kendi hayatları son 5 yılını değerlendirmeleri arasındaki ilişki en güçlü ilişki. Diğer bir ifadeyle hayat şartlarının ne kadar kötüye gittiğini düşünüyorlarsa, depresyonda olmaya o kadar meyilliler.

Algı-Beklenti ve Depresyon İlişkisi

	Türkiye	1,97
Türkiye'de genel hayat şartları son 5 yılda iyiye gitti	Kesinlikle yanlış	2,1
	Yanlış	2,1
	Ne doğru ne yanlış	2,0
	Doğru	1,8
	Kesinlikle doğru	1,7
Benim hayat şartlarım son 5 yılda iyiye gitti	Kesinlikle yanlış	2,3
	Yanlış	2,2
	Ne doğru ne yanlış	2,0
	Doğru	1,8
	Kesinlikle doğru	1,7
Türkiye'de genel hayat şartları 5 yıl sonra daha iyi olacak	Kesinlikle yanlış	2,1
	Yanlış	2,1
	Ne doğru ne yanlış	2,0
	Doğru	1,9
	Kesinlikle doğru	1,8
Benim hayat şartlarım 5 yıl sonra daha iyi olacak	Kesinlikle yanlış	2,3
	Yanlış	2,1
	Ne doğru ne yanlış	2,0
	Doğru	1,8
	Kesinlikle doğru	1,7

<< Depresyonda değil Depresyonda >>

Raporun yine ilerleyen sayfalarında hangi toplumsal grupların bu dört algı ve beklenti sorusuna ne şekilde cevap verdiklerini detaylı bir şekilde bulabilirsiniz.



2.2. Ekonomik-Siyasi Beklenti ve Depresyon Eğilimi

Seçim sonrası siyasetin ve ekonominin nasıl görüldüğüne dair sorular da beklentisi ve algısı olumlu olanların depresyon eğilimlerinin az olduğunu gösteriyor. Örneğin ülkede son zamanlarda yaşananları kriz beklentisi olarak görenlerde az da olsa daha yüksek depresyon eğilimi görüyoruz.

Yakın gelecekte ülkede ve kendi hayatlarında ekonomik zorluk beklemeyenler için yine depresif olma olasılığının daha düşük olduğunu, kriz ve ekonomik zorluk beklentisi artanların ise daha depresif olmaya yakınlaştıklarını görüyoruz.

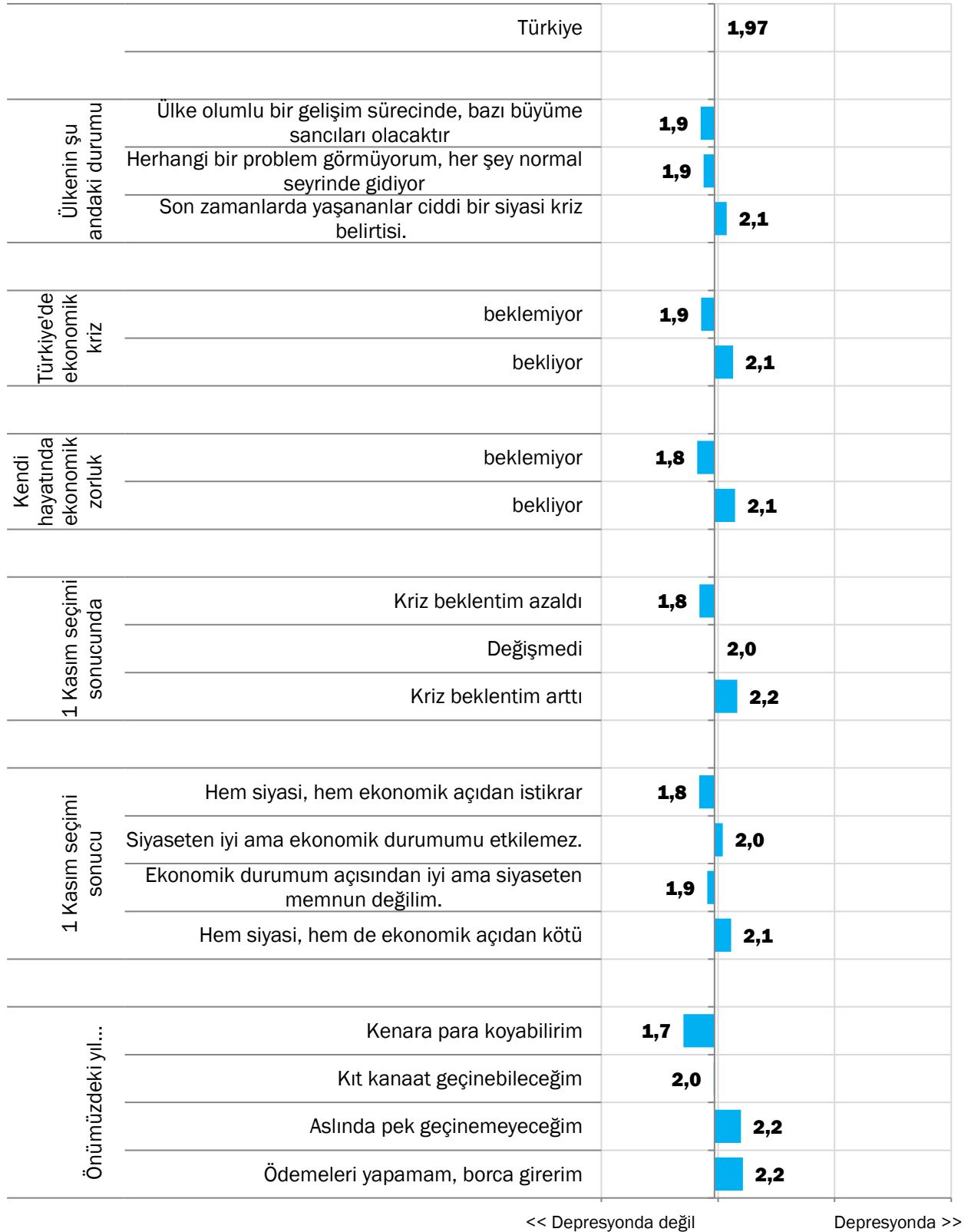
Özellikle 1 Kasım seçim öncesi dönemde tek parti iktidarının istikrar getireceği sıklıkla belirtildi ve medyada tartışıldı. Raporun yine ilerleyen bölümlerinde hangi toplumsal grupların seçim sonucunu ve seçim sonrası iki aylık dönemi istikrar olarak algılayıp algılamadığı üzerinde detaylı olarak kafa yoracağız. Ancak şimdilik aşağıdaki iki grafikte ortaya çıktığı şekliyle özellikler seçimlerden sonra kriz beklentisi artanların ve genel olarak seçim sonuçlarını olumsuz değerlendirenlerin depresyona daha meyilli olduklarını görüyoruz.

Kendi ekonomik durumu açısından seçim sonucunu olumlu bulup ülke için olumsuz bulanların ülke için olumlu bulup kendi ekonomik durumu için olumsuz bulanlara göre depresyona daha az meyilli olduklarını görüyoruz. Bu durum, aslında önceki bütün sayfalar boyunca ipucunu verdiğimiz bir ruh halini somutluyor. Türkiye’de duygu hallerinin ve özellikle depresyonda olma olasılığının ve sıklığının yadsınamaz şekilde ekonomik temelleri olduğu ortaya çıkıyor.

Önümüzdeki yıl rahatça geçinip kenara para koyabileceğini düşünenlerin depresyona karşı oldukça kuvvetli bir şekilde daha dirençli olduklarını görüyoruz – bu grubun diğer gruplarla arasındaki fark oldukça açık.



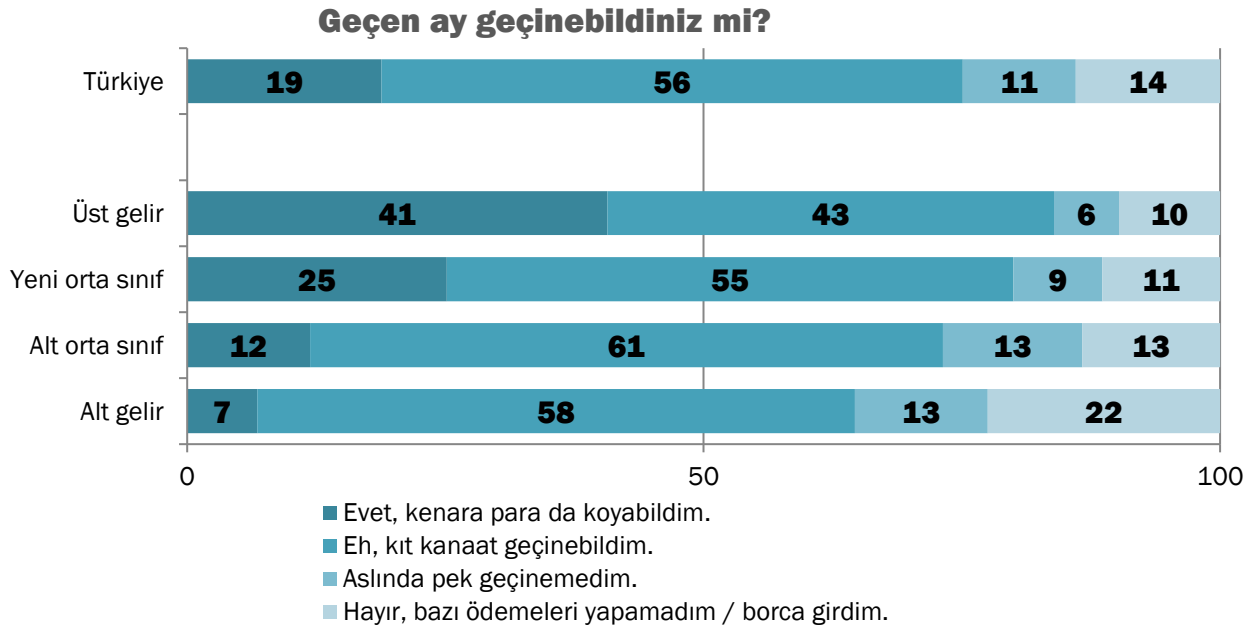
Ekonomik-Siyasi Beklenti ve Depresyon İlişkisi





2.3. Yatırım ve Harcama Öngörürleri

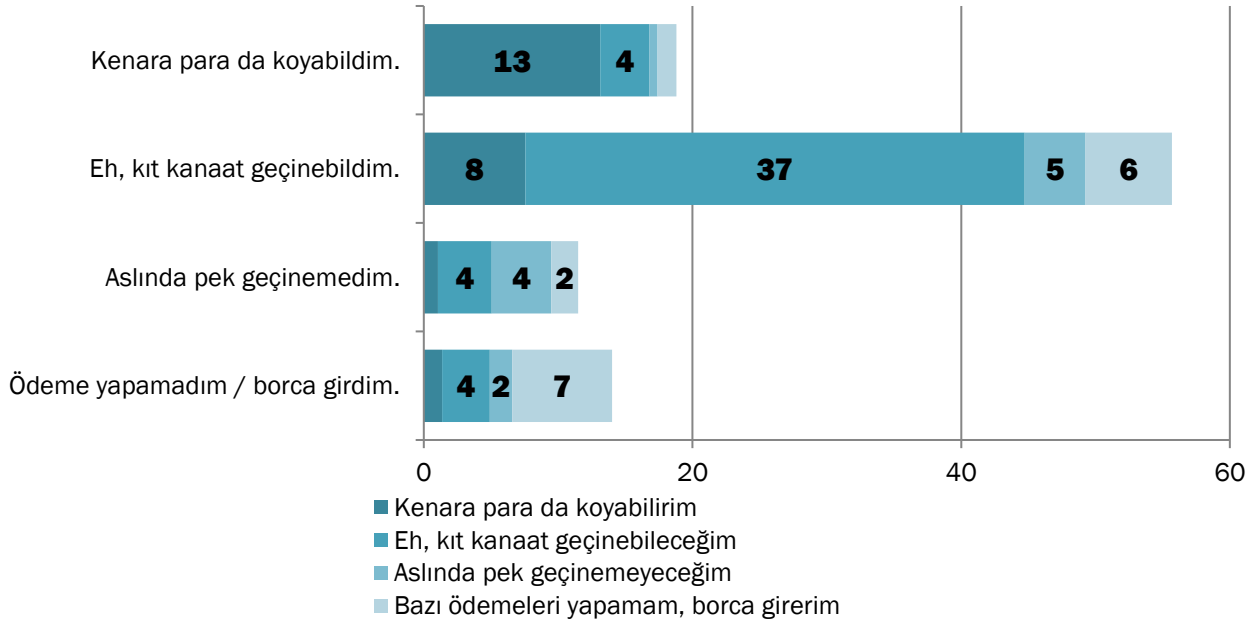
Bu bölümde bireylerin ekonomik geleceğe dair ekonomik beklentilerini analiz etmeye çalışıyoruz. Önceki bölümlerde de dile getirdiğimiz üzere bireyin Türkiye’de depresif olma endeksindeki yerini belirleyen en önemli etken ekonomik durumu ve yine bu ekonomik durumdan beslenen gelecek öngörüsü oluyor. Ancak aşağıdaki ilk grafikte de görüldüğü üzere kişinin ekonomik yeterliliğine dair algısı her zaman nesnel bir dayanaktan kaynaklanmıyor, hatta bazen tam tersine öznel bakış açıları ağırlığını koyuyor. Örneğin “geçen ay geçinebildiniz mi?” sorusuna cevap veren üst gelir dilimlerinden gelen deneklerin yüzde 40 ve fazlası kıt kanaat geçinebildiklerini, alt gelir gruplarından gelenlerin ise yüzde 7’ye yakını kenara para koyabildiklerini belirtmiş. İşte bu haliyle, ekonomik durum her ne kadar toplumun ruh halini hâlâ en fazla etkileyen faktör olsa da kişinin kendi ekonomik durumuna dair algısı her zaman reeldeki refah seviyesi ile paralellik göstermeyebiliyor. Ancak yine de genel bir eğilim olarak üst gelir dilimlerinden gelenler daha çok tasarruf yapabildiklerini ve alt gelir dilimlerinden gelenler ise sahip olduklarından daha çok para harcadıklarını belirtmişler.



Görüşüğümüz kişilere gelecek yıl öngörürlerine dair öncekine benzer bir soru yönelttik ve beklenti biraz daha olumlu olsa da, geçinmekte zorlanmayanların önemli bir kısmının önümüzdeki yıl da benzer durumda olmayı, en çok zorlananlarınsa önemli bir kısmının önümüzdeki yıl da borçla yaşayabilmeyi öngördükleri anlaşılıyor. Tüm yetişkin nüfustaki dağılım içinde her üç kişiden biri hem “kıt kanaat geçinebildim” hem de “kıt kanaat geçinebileceğim” diye düşünüyor.

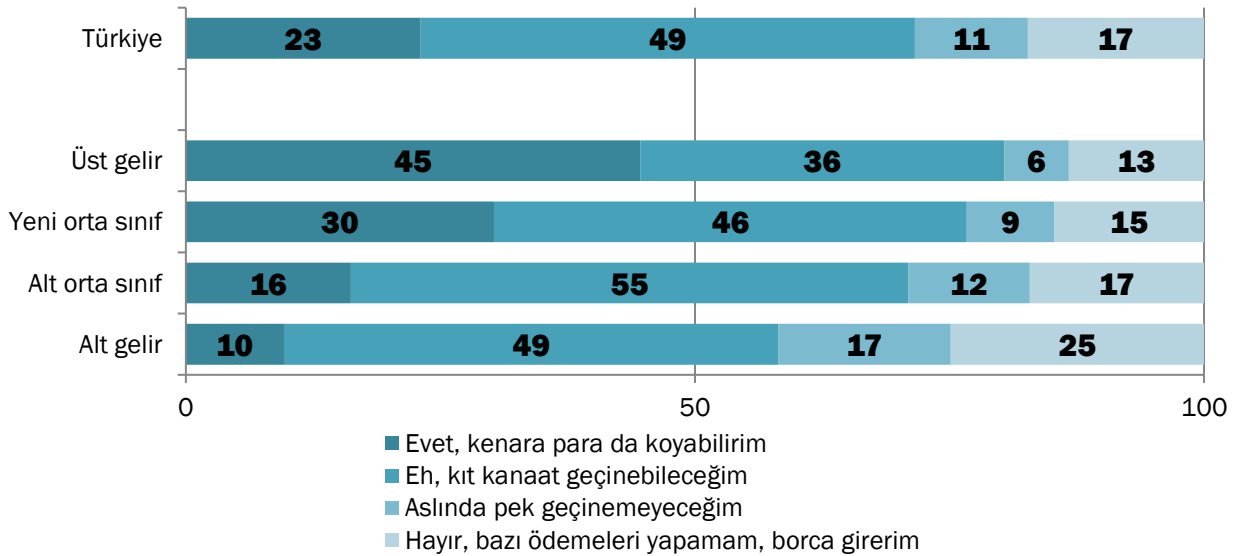


Geçen ay geçinme / Önümüzdeki yılda geçinme beklentisi



Ekonomik sınıf üzerinden baktığımızda üst gelir dilimlerinden gelenler önümüzdeki yıl daha çok para biriktirebileceklerini ve alt gelir dilimlerinden gelenler de borçlanacaklarını öngörüyorlar – ve yine üst gelir dilimlerinden gelen yaklaşık yüzde 13'lük bir grup borca gireceğini öngörürken, alt gelir diliminden gelen yaklaşık yüzde 10'luk bir grup ise para biriktirebileceğini öngörüyor.

Önümüzdeki yıl para biriktirebileceğinizi, tasarruf yapabileceğinizi bekliyor musunuz?

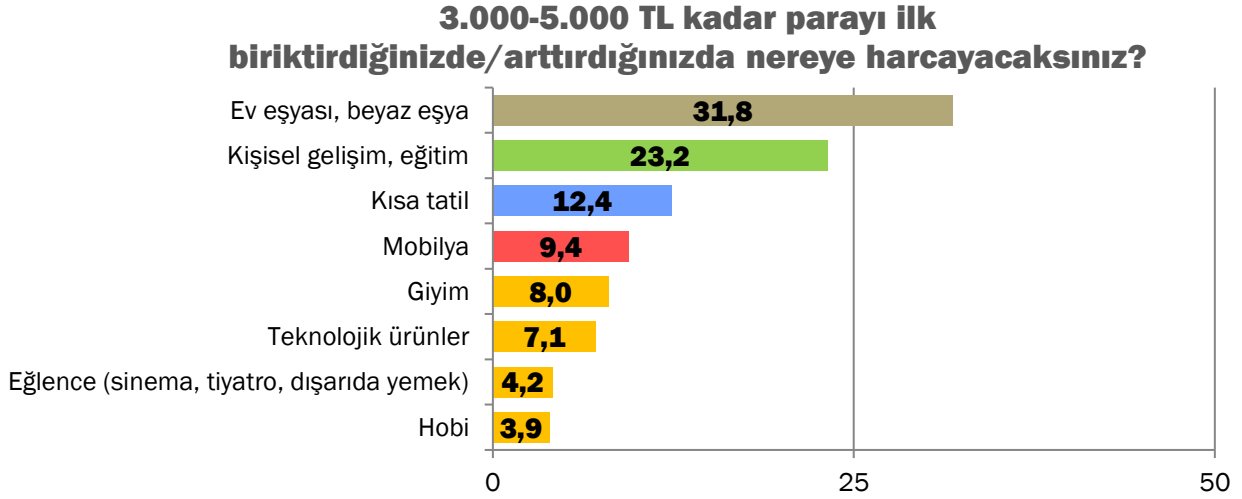


O halde bireyler hangi kararlar neticesinde kendilerini ekonomik olarak refahta veya sıkıntıda görüyorlar? Raporun diğer sayfalarında dile getirdiğimiz gibi duygu hali, algı ve beklenti gibi kıstaslar kişilerin ekonomik kaynaklarını ne şekilde harcayacaklarının



en temel göstergeleri oluyor. Ayrıca Türkiye toplumundaki genel eğilim ekonomik refah seviyesi yükseldikçe duygu durumunun depresyondan uzaklaştığını, algı ve beklentinin ise olumlu hale geldiğini gösteriyor. Bu bölümün devamında ise, önceki bölümlerden ayrılarak, toplumu demografik veya değer dünyasına ait veriler ışığında değil de, para biriktirdikleri zaman harcama yapmak isteyecekleri kalemler üzerinden gruplayacak ve tartışacağız.

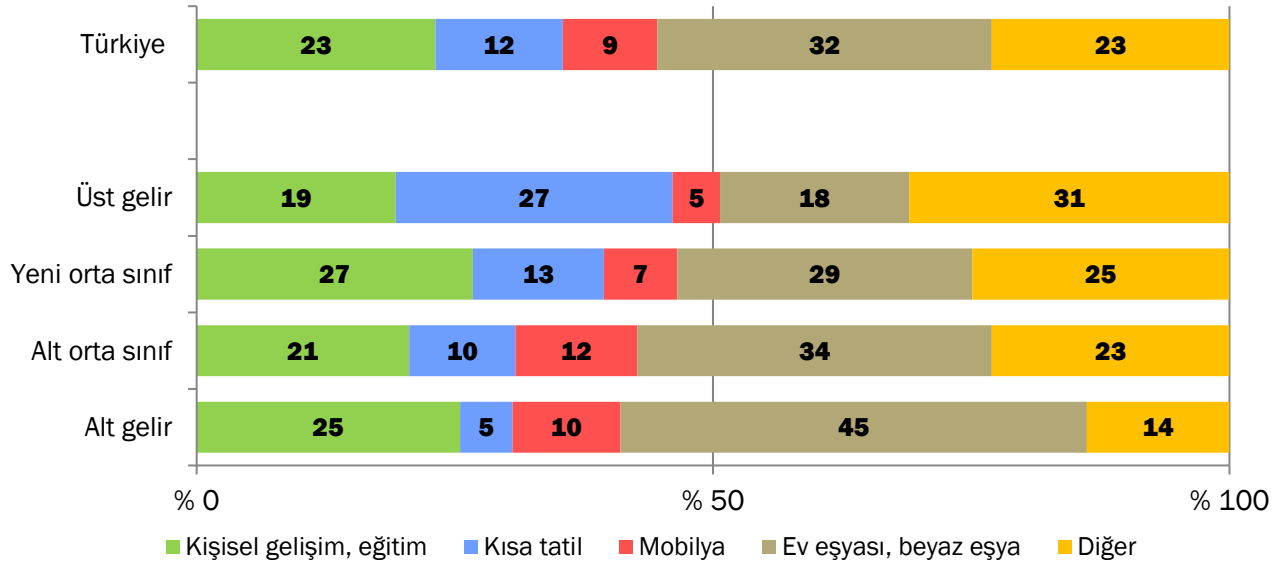
Olası bir ekonomik kazanç olması durumunda bireylerin nasıl davranacağını tespit etmek üzere oldukça net iki soru sorduk. Bu sorulardan ilki 3.000-5.000 TL aralığında kısmi bir ekonomik kazanç durumunda kişinin parasını nereye harcayacağını anlamaya yönelikti. Yaklaşık her üç kişiden biri ev eşyası/ beyaz eşya alacağını, yaklaşık her dört kişiden biri kişisel gelişim ve eğitim için parasını harcayacağını ve 10 kişiden biraz fazlası kısa tatile gideceğini belirtmiş.



Cevapların ekonomik gelir gruplarına göre ne şekilde dağıldıklarını anlamak için, istatistiki açıdan anlamlı veri elde etmek adına aşağıdaki grafikte sadece en fazla dile getirilen dört kalemi ele aldık ve geri kalanları "diğer" şeklinde sınıflandırdık. Alt gelir grupları ev eşyası/beyaz eşya alacaklarını üst gelir gruplarına göre üç kat daha fazla dile getirmiş. Benzer şekilde mobilya almak isteyenlerin oranı alt gelir gruplarına doğru gittikçe artıyor. Buradan alt sınıfların üst sınıflara kıyasla evlerinde karşılanması gereken çok daha fazla temel ihtiyaç olduğu yargısına varabiliriz. Benzer bir eğilimi parasını kişisel gelişime ve eğitime harcayacakların oranında görüyoruz. Bu oran zaten ortalamadan daha eğitilmiş olan üst gelir gruplarından daha az eğitilmiş alt gelir gruplarına gittikçe artıyor. Ancak en fazla eğitim harcamasını yeni orta sınıfın yapma niyetinde olması dikkat çekiyor. Son olarak, bu saydıklarımızın tersi bir eğilimi kısa tatil seçeneğinde görüyoruz. Üst gelir grubu kısa tatile gitmeyi tercih edeceğini alt gelir grubuna kıyasla beş kat daha fazla belirtmiş.



3.000-5.000 TL kadar bir parayı ilk biriktirdiğinizde/arttırdığınızda nereye harcayacaksınız?



Cinsiyet tek bir kalem haricinde (mobilya) tercihlerde fazla fark yaratmıyor. Kadınlar ve erkekler birbirlerine benzer şekillerde beyaz eşya, kısa tatil ve kişisel gelişim için para harcayacaklarını belirtirken, mobilya alacağını belirten kadınlar (yüzde 12) erkeklerin iki katı (yüzde 6).

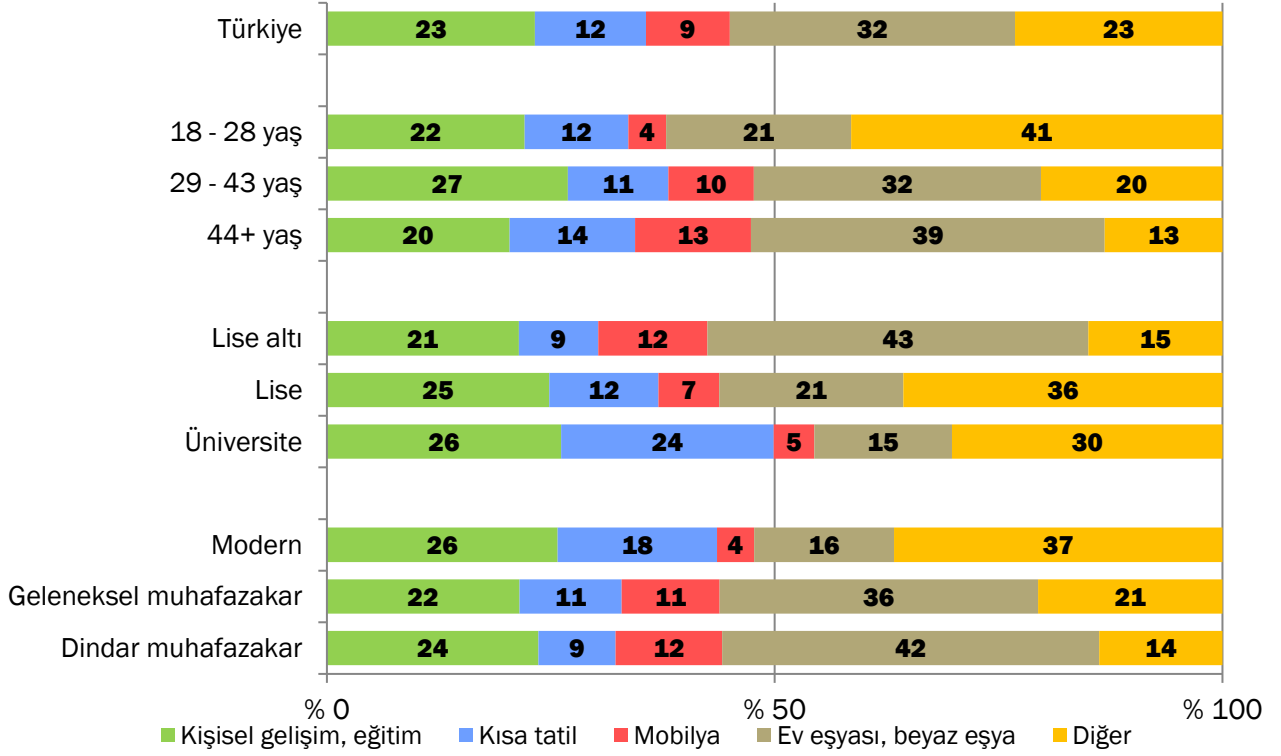
Gençler (18-28 yaş), orta yaşlılar (29-43 yaş) ve 44 yaş üstü kişisel gelişime ve kısa tatile benzer oranda para harcamayı düşünüyor. En büyük farklılık beyaz eşya ve mobilya kalemlerinde göze çarpıyor. 18-28 yaş grubunda giyim (yüzde 15) ve teknolojik ürünler (yüzde 14) çok daha fazla talep görüyor.

Eğitim seviyesinin artmasıyla beyaz eşya alacağını belirtenler çok keskin bir şekilde düşüyor. Yine benzer şekilde mobilya alacağını belirtenler de düşüyor. Kısa tatile gitmek isteyenler ise üç kat kadar artıyor. Burada ilginç olan nokta ise kişisel gelişime ve eğitime para harcayacağını belirtenlerin oranının eğitim seviyesine göre pek değişmemesi.

Aynı soruya son olarak hayat tarzları üzerinden bakalım. Buna göre; kendini Modern olarak tanımlayanların daha fazlası kısa tatil için ve daha azı mobilya ve beyaz eşya için para harcayacağını belirtiyorlar. Kişisel gelişim ve eğitim ise yine bütün hayat tarzı grupları tarafından benzer şekilde arzu ediliyor.



3.000-5.000 TL kadar bir parayı ilk biriktirdiğinizde/arttırdığınızda nereye harcayacaksınız?

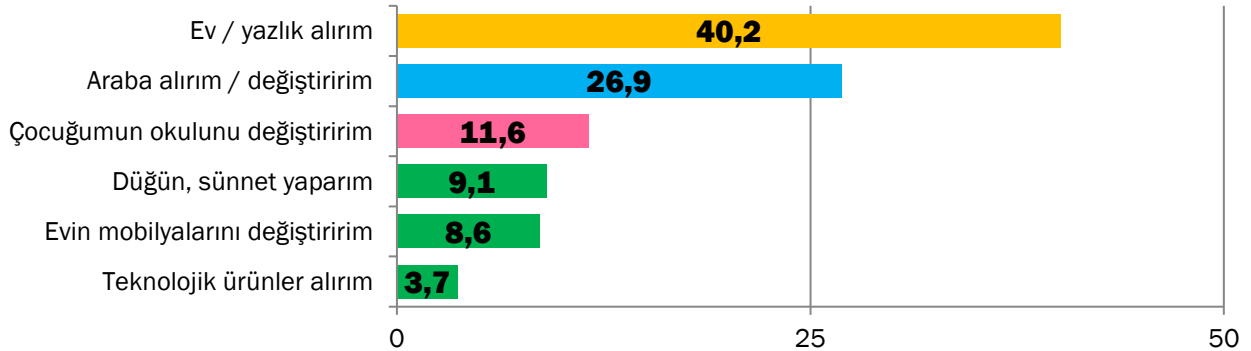


Bu bulgulardan hareketle birkaç yargıya varmamız mümkün görünüyor. Kişisel gelişim ve eğitim farklı demografik ve hayat tarzı kümeleri tarafından benzer şekilde para harcanabilecek bir kalem olarak görülüyor. Kısacası Türkiye toplumunun farklı kesimleri bu konuda hemfikir görünüyor. Para harcama konusu en fazla tatil ve evin temel ihtiyaçları (beyaz eşya ve mobilya gibi) konularında farklı toplumsal kitlelere işaret ediyor. Kişinin yaşı düştükçe, eğitim seviyesi arttıkça ve hayat tarzı modernleştikçe ev için harcama yapacağını belirtenlerin sayısı düşüyor. Bu belki de bu profildeki bireylerin yaşadığı hanelerde halihazırda böylesi temel ev ihtiyaçları olmamasından kaynaklanıyor olabilir. Dolayısıyla en çok yaşlı, düşük eğitimli ve muhafazakâr gruplar için beyaz eşya ve mobilya gibi temel ev ihtiyaçları para harcanacak kalemler olarak ortaya çıkıyor.

Olası bir ekonomik kazanç olması durumunda bireylerin nasıl davranacağını tespit etmek üzere sorduğumuz ikinci soru ise bireylerin önümüzdeki yıl 30 ile 50 bin lira ekonomik kazanç sağlamaları durumunda paralarını nasıl harcayacaklarını anlamaya çalışıyor. Bir önceki soruya göre bu soruda bahsini ettiğimiz meblağ on kat artınca verilen cevaplar da farklılaşmış. Her on kişiden dördü ev ya da yazlık alacağını belirtirken, her dört kişiden biri araba alacağını ve yaklaşık olarak her on kişiden biri çocuğunun okulunu değiştireceğini belirtmiş.

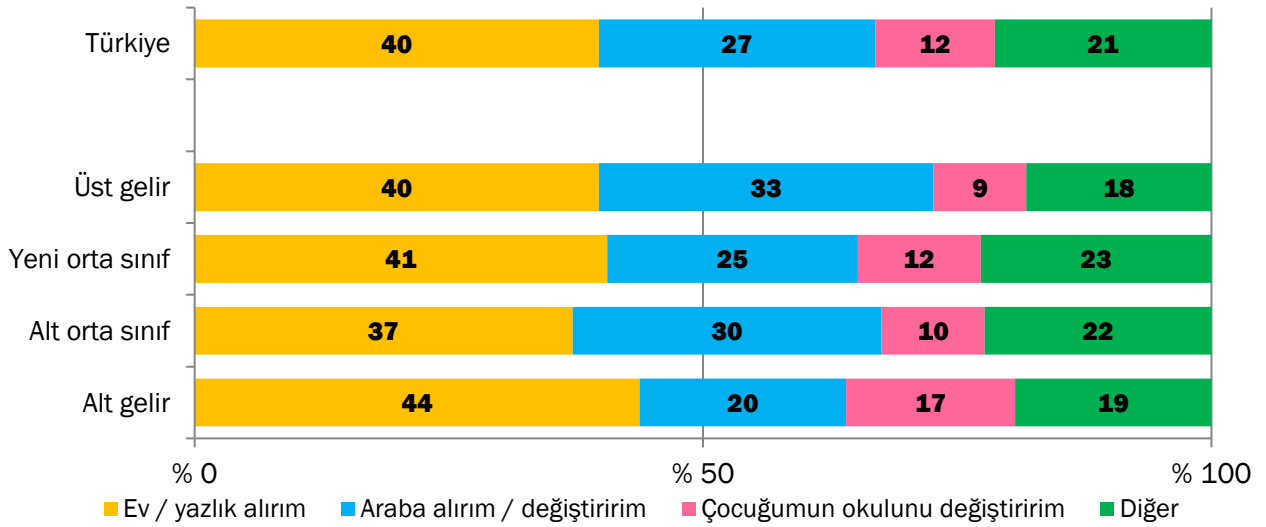


Önümüzdeki yıl biriktirerek veya borçlanarak 30 ile 50 bin liranız olsa ne yaparsınız?



Şimdi de bu cevapların ekonomik gelir gruplarına göre ne şekillerde dağıldıklarına bakalım. İstatistiki açıdan anlamlı veri elde etmek adına aşağıdaki grafikte sadece en fazla dile getirilen üç kalemi ele aldık ve geri kalanları “diğer” şekliyle sınıflandırdık. Ancak bu sefer sınıfsal farklılıklar özellikle ev ve araba sözkonusu olunca ortadan kalmış görünüyor. Öyle ki, yeni/fazladan bir ev ve araba toplumun birbirinden çok farklı ekonomik gelir grupları için benzer şekillerde arzu ediliyor. Bu duruma tek istisna, eğitime erişimi oldukça sıkıntılı olan alt sınıfların “çocuğumun okulunu değiştiririm” cevabını üst sınıflara göre 7,5 puan daha fazla tercih etmesi olmuş.

Önümüzdeki yıl biriktirerek ya da borçlanarak 30 ile 50 bin liranız olsa ne yaparsınız?



Daha ayrıntılı analizde gözümüze ilk olarak kadın ve erkekler arasında karşımıza çıkan farklar çarpıyor. 3.000-5.000 liralık miktara dair bir önceki soruda kadın-erkek arasında fark görmemiştik, ancak meblağ yükselince hem arzu nesnelerinin değiştiğini hem de kadınlar ve erkekler arasında farkın açıldığını görüyoruz. Buna göre; kadınlar çocuklarının okulunu değiştirmeyi erkeklere oranla 6 puan daha fazla istiyorlar. Ev/yazlık almak isteyen kadınların oranı da 4 puan ile bir nebze daha fazla. En büyük fark “araba alırım” diyenlerde ortaya çıkıyor – kadınlar ve erkekler arasında



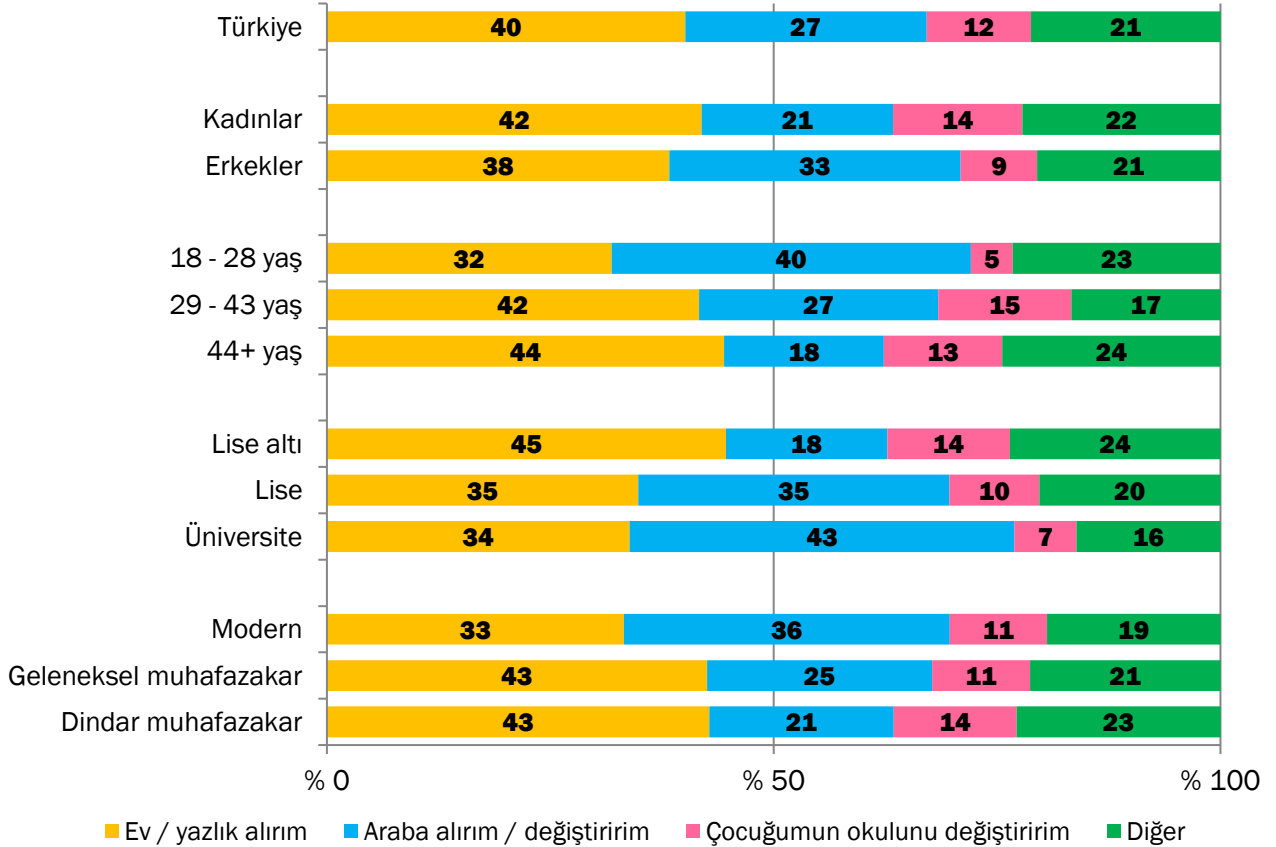
10 puandan daha fazla fark var. Yine de her beş kadından biri araba istediğini belirtmiş. Araba alacağını belirten erkeklerin oranı ise üçte bir civarında.

Aynı soruyu yaş gruplarına göre incelediğimizde ise en büyük fark 28 yaş altı ve 29 yaş üstü gruplar arasında ortaya çıkıyor. Bekleneceği üzere 28 yaş altının oldukça küçük bir kesimi “çocuğumun okulunu değiştiririm” derken, bu oran 28 yaş üstünde yüzde 13-14 bandında seyrediyor. Gençlerin arasında “araba alırım” diyenler yüzde 40 civarındayken, 44 yaş üstünde yüzde 20’nin altına düşüyor. Ev/yazlık alma isteği ise yaşla artıyor ama yine de 28 yaş altı yaklaşık her üç kişiden biri ev/ yazlık alacağını belirtmiş.

Eğitim seviyesi yükseldikçe çocuğun okulunu değiştirmek isteyeceklerin neredeyse yarı yarıya düştüğünü görüyoruz. Halihazırda eğitime erişimi olmayan toplumsal kitlelerin çocuklarının okullarını değiştirmek için para harcayacaklarını belirtmesi elbette şaşırtıcı olmamalı. Yine burada şaşırtıcı olan eğitim seviyesi yükseldikçe “araba alırım” diyenlerin artması ve “ev/yazlık alırım” diyenlerin azalması.

Hayat tarzının çocuğunun okulunu değiştirme isteği üzerinde pek etkisi görülüyor. Hayat tarzı kümeleri arasındaki esas fark araba ve ev alma isteğinde ortaya çıkıyor. Kişi modernleştiği araba alma isteği yükselirken, muhafazakârlaştıkça da ev/ yazlık alma isteği yükseliyor.

Önümüzdeki yıl biriktirerek ya da borçlanarak 30 ile 50 bin liranız olsa ne yaparsınız?





Bu bulgulardan hareketle şöyle bir yargıya varabiliriz: kişinin yaşı düştükçe, eğitim seviyesi yükseldikçe ve modernleştikçe araba alma isteği yükselirken, yaş yükseldikçe, eğitim seviyesi düştükçe ve muhafazakârlaştıkça ev alma isteği yükseliyor. Hâlihazırda önceki araştırmalarımızda da gözlemlediğimiz üzere bu eğilim doğrudan kişinin sahip olmadığı şeye sahip olmak istemesiyle açıklanamıyor. Örneğin, araba sahibi olmayanların araba, ev sahibi olmayanların da ev almak isteyeceği şeklinde bir toplumsal eğilimden bahsetmek mümkün değil. Tam tersine, yaşı yüksek ve daha muhafazakâr kesimlerde, genç ve modernlere kıyasla daha fazla ev sahipliği olduğunu gözlemliyoruz. Bu haliyle, ev almak temel ihtiyaçtan çok, yatırım yapma amacı olarak görülüyor olabilir. Daha genç ve modernler ise paralarını yatırımdan ziyade keyif alabilecekleri bir arabaya harcama istekleri de yine hayat tarzlarının bir sonucu olarak düşünülebilir.



3. ARAŞTIRMANIN KÜNYESİ

3.1. Araştırmanın Genel Tanımı

Bu raporun dayanağı olan araştırmalar, KONDA Barometresi aboneleri için, KONDA Araştırma ve Danışmanlık A.Ş. tarafından gerçekleştirilmiştir.

Araştırmanın saha çalışması 5-6 Aralık 2015 tarihlerinde gerçekleştirilmiştir. Bu rapor, Türkiye'deki 18 yaş üstü yetişkin nüfusun, saha çalışmasının yapıldığı günlerdeki siyasal eğilimlerini, tercihleri ve profillerini yansıtmaktadır.

Araştırma, Türkiye'nin 18 yaş üstü yetişkin nüfusunu temsil edecek deneklerin tercihlerindeki eğilim ve değişimleri belirlemek ve izlemek için tasarlanmış ve uygulanmıştır. Araştırmanın bulgularının hata payı, yüzde 95 güven aralığında +/- 1,7, yüzde 99 güven aralığında yüzde +/- 2,3'dür.

3.2. Örneklem

Örneklem, ADNKS (Adrese Dayalı Nüfus Kayıt Sistemi) verilerine dayalı mahalle ve köylerin nüfus büyüklükleri ve eğitim seviyeleri verileri ile 12 Haziran 2011 Genel seçimlerinin mahalle ve köy sonuçları katmanlandırılarak hazırlanmıştır.

Yerleşim yerleri önce kırsal/kent/metropol olarak ayrıştırılmış ve 12 bölge esas alınarak örneklem tespit edilmiştir.

Araştırma kapsamında, 27 ilin merkez dahil 101 ilçesine bağlı 153 mahalle ve köyünde 2521 kişiyle hanelerinde yüzyüze görüşülmüştür.

Gidilen il	27
Gidilen ilçe	101
Gidilen mahalle/köy	153
Görüşülen denek	2521

Her bir mahallede gerçekleştirilen 18 anket için yaş ve cinsiyet kotası uygulanmıştır.

Yaş grubu	Kadın	Erkek
18-28 yaş	3 denek	3 denek
29-44 yaş	3 denek	3 denek
44 yaş ve üstü	3 denek	3 denek



	Düzey 1 (12 bölge)	Gidilen iller
1	İstanbul	İstanbul
2	Batı Marmara	Balıkesir, Çanakkale, Edirne
3	Ege	Denizli, İzmir, Kütahya, Uşak
4	Doğu Marmara	Bursa, Eskişehir, Kocaeli
5	Batı Anadolu	Ankara, Konya
6	Akdeniz	Adana, Antalya, Hatay
7	Orta Anadolu	Kayseri, Sivas
8	Batı Karadeniz	Samsun, Tokat
9	Doğu Karadeniz	Trabzon
10	Kuzeydoğu Anadolu	Erzincan
11	Ortadoğu Anadolu	Malatya
12	Güneydoğu Anadolu	Diyarbakır, Gaziantep, Şanlıurfa

Görüşülen deneklerin bölgelere ve yerleşim yerleri türüne göre dağılımı aşağıdaki tablodadır.

	Anketin yapıldığı bölge	Kır	Kent	Metropol	Toplam
1	İstanbul			15,7%	15,7%
2	Batı Marmara	2,1%	3,5%		5,7%
3	Ege	4,1%	6,4%	5,2%	15,7%
4	Doğu Marmara	1,4%	2,8%	5,7%	9,9%
5	Batı Anadolu	,7%		9,7%	10,4%
6	Akdeniz	3,6%	3,0%	6,4%	13,0%
7	Orta Anadolu	1,4%	2,1%	1,4%	5,0%
8	Batı Karadeniz	2,9%	3,6%		6,4%
9	Doğu Karadeniz	1,4%	2,1%		3,5%
10	Kuzeydoğu Anadolu	1,4%			1,4%
11	Ortadoğu Anadolu	1,4%	2,1%		3,6%
12	Güneydoğu Anadolu	2,1%	3,5%	4,1%	9,7%
	Toplam	22,5%	29,2%	48,2%	100,0%



4. TÜM CEVAP DAĞILIMLARI

4.1. Deneklerin Profili

Cinsiyet	Yüzde
Kadın	50,9
Erkek	49,1
Toplam	100,0

Yaş	Yüzde
18 - 28 yaş	25,9
29 - 43 yaş	34,9
44+ yaş	39,2
Toplam	100,0

Eğitim durumu	Yüzde
Okuryazar değil	5,7
Diplomasız okur	2,8
İlkokul mezunu	32,2
İlköğretim / Ortaokul mezunu	15,5
Lise mezunu	26,7
Üniversite mezunu	15,7
Yüksek lisans / Doktora	1,4
Toplam	100,0



Doğum yeri (bölge)	Yüzde
İstanbul	5,4
Batı Marmara	5,5
Ege	13,7
Doğu Marmara	7,6
Batı Anadolu	7,5
Akdeniz	11,7
Orta Anadolu	7,5
Batı Karadeniz	9,2
Doğu Karadeniz	7,7
Kuzeydoğu Anadolu	3,8
Ortadoğu Anadolu	5,4
Güneydoğu Anadolu	13,2
Yurtdışı	1,7
Toplam	100,0

Çalışma durumu	Yüzde
Devlet memuru	6,2
Özel sektör	6,0
İşçi	9,3
Esnaf	7,5
Tüccar / iş adamı	1,0
Serbest meslek sahibi	2,0
Çiftçi, ziraatçı, hayvancı	3,7
Çalışıyor, diğer	5,2
Emekli	11,7
Ev kadını	32,5
Öğrenci	9,8
İşsiz	4,1
Çalışamaz halde	1,1
Toplam	100,0



Hayat tarzı kümesi	Yüzde
Modern	27,0
Geleneksel muhafazakâr	46,1
Dindar muhafazakâr	26,9
Toplam	100,0

Örtünme durumu	Yüzde
Örtünmüyor	28,6
Başörtüsü	51,0
Türban	7,2
Çarşaf	,6
Bekar erkek	12,6
Toplam	100,0

Etnik köken	Yüzde
Türk	82,2
Kürt	11,8
Zaza	1,1
Arap	2,0
Diğer	3,0
Toplam	100,0

Din / mezhep	Yüzde
Sünni Müslüman	93,3
Alevi Müslüman	5,0
Diğer	1,7
Toplam	100,0

Dindarlık	Yüzde
İnançsız	3,6
İnançlı	22,9
Dindar	61,1
Sofu	12,5
Toplam	100,0



Haber seyrettiği TV kanalı	Yüzde
İzlemiyorum	7,0
ATV	20,3
CNNTürk	2,4
Fox TV	17,0
Habertürk	2,6
Halk TV	2,3
İMÇ	3,8
Kanal 7	2,0
Kanal D	7,8
Kanaltürk	,3
NTV	2,7
Roj/Nuçe/Sterk	,4
Samanyolu	,9
Show TV	4,1
Star	4,6
TRT	13,0
Ulusal	,8
Yerel kanallar	1,6
Diğer kanallar	6,3
Toplam	100,0

Aylık hane geliri	Yüzde
700 TL ve altı	6,3
701 - 1200 TL	27,4
1201 - 2000 TL	31,5
2001 - 3000 TL	20,3
3001 - 5000 TL	11,4
5001 TL ve üstü	3,0
Toplam	100,0



Oturulan evin tipi	Yüzde
Gecekondu/dış sıvasız apartman	5,7
Müstakil, geleneksel ev	36,8
Apartman	52,5
Site içinde	4,7
Çok lüks bina, villa	,2
Toplam	100,0

Hane Kişi Sayısı	Yüzde
1 - 2 kişi	20,1
3 - 5 kişi	63,8
6 - 8 kişi	13,2
9 ve daha fazla kişi	2,9
Toplam	100,0

4.2. Ruh Halleri

Bunalımdaydım, bunalmış hissettim.	Yüzde
Hiç	40
Bazen	41,7
Sık sık	12,3
Sürekli	5,9
Toplam	100

Huzursuz uyudum	Yüzde
Hiç	41,6
Bazen	40,4
Sık sık	13,4
Sürekli	4,6
Toplam	100,0



Mutluydum, mutlu hissettim	Yüzde
Hiç	10,0
Bazen	40,6
Sık sık	34,5
Sürekli	14,9
Toplam	100,0

Yalnız hissettim	Yüzde
Hiç	50,1
Bazen	35,8
Sık sık	9,1
Sürekli	5,1
Toplam	100,0

Hayattan keyif aldım	Yüzde
Hiç	13,6
Bazen	43,1
Sık sık	31,0
Sürekli	12,3
Toplam	100,0

Üzüldüm, üzgün hissettim	Yüzde
Hiç	25,7
Bazen	56,0
Sık sık	14,1
Sürekli	4,2
Toplam	100,0

Mecalim yoktu, kendimi işime veremedim	Yüzde
Hiç	44,4
Bazen	39,3
Sık sık	11,3
Sürekli	5,0
Toplam	100,0



Son bir ay içinde sizi en çok mutlu eden olay neydi?	Yüzde
Aile	27,1
İş/Okul	5,5
Ekonomik	4,0
Sosyal	3,4
Diğer	3,7
Futbol	,6
Ülke	5,7
Mutlu eden olay olmadı	50,1
Toplam	100,0

Son bir ay içinde sizi en fazla öfkeliendiren olay neydi?	Yüzde
Aile	29,4
İş/Okul	9,4
Ekonomik	1,6
Sosyal	9,3
Diğer	6,1
Futbol	11,7
Ülke	,7
Mutlu eden olay olmadı	24,1
Toplam	48,1



5. TERİMLER SÖZLÜĞÜ

Barometre raporlarında yer alan tüm bulgular, araştırmaların saha çalışmalarında görüşülen kişilerle yüz yüze yapılan anketlerde sorulan sorulara dayandırılmaktadır. Bazı sorular ve cevap seçenekleri sonrasında kısaltılarak veya basitleştirilerek, raporda gündelik dilde kullanılan terimlerle ifade edilmektedir. Örneğin kendini ne kadar dindar gördüğüne dair soruya cevaben “İnançlı ama dinin gereklerini pek yerine getiremeyen biri” için, raporda kısaca “inançlı” ifadesi kullanılmaktadır. Bu bölüm hem Barometre raporunu eline ilk defa alanlar için, hem de terimlerle ilgili açıklamaya ihtiyaç duyanlar için hazırlanmıştır. İlk tabloda terimler ve açıklamaları, daha sonraki tablolarda bu terimlerin kaynağı olan soru ve cevap metinleri yer almaktadır.

Terim	Açıklama
Alevi Müslüman:	Kendi din / mezhebini Alevi Müslüman olarak tanımlayan kişi
Alt orta sınıf:	Kişi başı geliri ortadaki yüzde 60'lık kesimde olan ama otomobili olmayan kesim
Alt sınıf:	Kişi başı geliri en düşük olan yüzde 20'lik kesim
Arap:	Kendi etnik kökenini Arap olan tanımlayan kişi
Başörtülü:	Kendisi veya erkekse eşinin başörtüsü ile örtündüğünü belirten kişi
Çarşaf:	Kendisi veya erkekse eşinin çarşafı ile örtündüğünü belirten kişi
Dindar:	Dinin gereklerini yerine getirmeye çalışan dindar biri
Dindar muhafazakâr:	Kendi hayat tarzını dindar muhafazakâr olarak tanımlayan kişi
Geleneksel muhafazakâr:	Kendi hayat tarzını geleneksel muhafazakâr olarak tanımlayan kişi
İdeolojik:	Siyasi görüşüne en yakın parti o, diyen kişi
İnançlı:	İnançlı ama dinin gereklerini pek yerine getiremeyen biri
İnançsız:	Dinin gereklerine pek inanmayan biri
Kent:	Nüfusun 4000'in üstünde olan yerleşim yerleri (idari tanımdan farklıdır)
Kır:	Nüfusun 4000'in altında olan yerleşim yerleri (idari tanımdan farklıdır)
Kürt:	Kendi etnik kökenini Kürt olan tanımlayan kişi
Liderci:	Liderine, başkanına güveniyorum, beğeniyorum, diyen kişi
Metropol:	Nüfusu en yüksek 15 şehrin bütünleşik şehir merkezi sınırlarındaki yerleşim yerleri (idari tanımdan farklıdır)
Modern:	Kendi hayat tarzını modern olarak tanımlayan kişi
Örtünmeyenler:	Kendisi veya erkekse eşinin örtünmediğini belirten kişi
Partisiz:	Bu partilerden hiçbirisi beni temsil etmiyor, diyen kişi



Sofu:	Dinin tüm gereklerini tam yerine getiren dindar biri
Son Dakikacı:	Seçim dönemlerinde partilerin çalışmalarına bakarak karar veriyorum, diyen kişi
Sünni Müslüman:	Kendi din / mezhebini Sünni Müslüman olarak tanımlayan kişi
Taraftar:	Ben / biz hep o partiye oy veririm, diyen kişi
Türbanlı:	Kendisi veya erkekse eşinin türbanla örtündüğünü belirten kişi
Türk:	Kendi etnik kökenini Türk olan tanımlayan kişi
Üst sınıf:	Kişi başı geliri en yüksek olan yüzde 20'lik kesim
Yeni orta sınıf:	Kişi başı geliri ortadaki yüzde 60'lık kesimde olan ve otomobili olan kesim
Zaza:	Kendi etnik kökenini Zaza olan tanımlayan kişi

5.1. Terimlerin Kaynağı Olan Soru ve Veriler

Kendinizi, hayat tarzı bakımından aşağıda sayacağım üç gruptan hangisinde sayarsınız?

Modern

Geleneksel muhafazakâr

Dindar muhafazakâr

Eşiniz veya siz, sokağa çıkarken başınızı örtüyor musunuz? Nasıl örtüyorsunuz?

Örtünmüyor

Başörtüsü

Türban

Çarşaf

Bekâr erkek

Hepimiz Türkiye Cumhuriyeti vatandaşıyız, ama değişik etnik kökenlerden olabiliriz; Siz kendinizi, kimliğinizi ne olarak biliyorsunuz veya hissediyorsunuz?

Türk

Kürt

Zaza

Arap

Diğer



Kendinizi ait hissettiğiniz dininiz ve mezhebiniz nedir?

Sünni Müslüman

Alevi Müslüman

Diğer

Dindarlık açısından kendinizi aşağıda okuyacaklarımdan hangisiyle tarif edersiniz?

Dinin gereklerine pek inanmayan biri

İnançlı ama dinin gereklerini pek yerine getiremeyen biri

Dinin gereklerini yerine getirmeye çalışan dindar biri

Dinin tüm gereklerini tam yerine getiren dindar biri

Genel olarak sandıktaki oy tercihinizi sayacağım sebeplerden hangisi etkiliyor, hangisi belirliyor?

Ben/biz hep o partiye oy verimiz.

Siyasi görüşüme en yakın parti o.

Liderine, başkanına güveniyorum, beğeniyorum.

Bu partilerden hiçbirisi beni temsil etmiyor.

Seçim döneminde partilerin çalışmalarına bakarak karar veriyorum.

Toplam

Yerleşim Kodu (Örneklemeden gelen veri)

Kır

Kent

Metropol

Ekonomik sınıflar (Hanedeki kişi sayısı, hane geliri ve otomobil sahipliği kullanılarak hesaplanıyor)

Alt sınıf

Alt orta sınıf

Yeni orta sınıf

Üst sınıf