

KONDA

Barometresi

TEMALAR

Ekonomik Sınıflar ve Sınıf Algısı
Mart 2017

(Bu rapor abonelerimizle yaptığımız sözleşmelere uygun olarak yayınlanmıştır.)

KONDA
ARAŞTIRMA VE DANIŞMANLIK



İÇİNDEKİLER

1. YÖNETİCİ ÖZETİ.....	4
2. EKONOMİK SINIFLAR VE SINIF ALGISI.....	6
2.1 KONDA Barometrelerinde Ekonomik Sınıflar	6
2.2 Refah Algısı Kümeleri	8
2.3 Ekonomik Sınıfların Refah Algısı.....	10
2.4 Toplumun Sınıf Tanımı	12
2.5 Ekonomik Sınıfların ve Refah Kümelerinin Hane Gelirleri.....	14
2.6 Yararlanılan Sosyal Yardımlar.....	15
2.7 Kredi Kartı Borcu	17
2.8 Ekonomik Sınıfların ve Refah Kümelerinin Algı ve Beklentileri	19
2.9 Ekonomik Sınıfların Siyasi Tercihleri	22
2.10 Sosyal Yardım ve Siyasi Tutumlar: Barometre Haziran 2016 ve Mart 2017	24
2.11 Değerlendirme	26
3. ARAŞTIRMANIN KÜNYESİ.....	28
3.1 Araştırmanın Genel Tanımı	28
3.2 Örneklem.....	28
4. TÜM CEVAP DAĞILIMLARI	30
4.1 Deneklerin Profili	30
4.2 Ekonomik Sınıflar ve Sınıf Algısı	34
5. TERİMLER SÖZLÜĞÜ.....	37
5.1 Terimlerin Kaynağı Olan Soru ve Veriler	38





1. YÖNETİCİ ÖZETİ

Bu rapora esas olan araştırma 11-12 Mart 2017 tarihlerinde 30 ilin merkez dahil 118 ilçesine bağlı 195 mahalle ve köyünde 3391 kişiyle hanelerinde yüzyüze görüşülerek yapılmıştır.

EKONOMİK SINIFLAR VE SINIF ALGISI

Toplumda değişen dinamiklerin sınıf meselesine ve sınıf algısına ne şekilde etki ettiğini anlayabilmek, sınıf algısını şekillendiren somut durumları, algı ve beklentileri daha iyi ortaya çıkabilmek amacıyla bu ay tema olarak sınıf konusunu ele aldık ve daha iyi incelenmesi gereken bu konuda bir başlangıç yapmış olduk.

Mart'17 Barometresi'nin bulgu ve hesaplamasına göre alt gelir sınıfında yer alanlar toplum içinde yüzde 18, alt orta sınıf yüzde 32, yeni orta sınıf yüzde 24 ve üst sınıf yüzde 25 oranında. Ancak görüşülen kişilerin kendilerini refah ve gelir açısından nerede gördükleri sorulduğunda yüzde 12'si kendini yoksul, yüzde 53'ü ortanın altı, yüzde 34'ü ortanın üstü ve sadece yüzde 1'i zengin olarak gördüğünü belirtiyor. Bu algı en çok eğitim seviyesi, çalışma durumu, yaşanan yer ve etnik kökenle ilişki.

Ekonomik sınıf da, algılanan refah seviyesi de hem kişi başı gelire, hem de geçinip geçinememekle doğrudan ilişkili ve bu anlamda somut durumu yansıtıyor.

Toplum yoksul, orta halli ve zengin kesimleri birbirinden en çok kazanılan para, oturlan ev veya semt ve sahip olduğu iş, meslek gibi özelliklerin ayırdığına inanıyor. Giyim-kuşam tarzı, araba, kişinin kendisini ve çocuklarının gittiği okullar ise ayırdedici ikinci grup özellikleri oluşturuyor. Kültürlü olmak ve dünya görüşü gibi en az vurgulanan özellikleri ise üst sınıflar vurgulamaya biraz daha eğilimli.

Tüm ekonomik sınıflar kendi ekonomik durumlarının ve yaşam standartlarının anne-babalarından daha iyi olacağına da, çocuklarının durumlarının kendi durumlarından daha iyi olacağına inanıyorlar ama refah algısı açısından bakınca daha yoksul hissedenler arasında çocuklarının durumu için umutlu olanlar azalıyor ve karamsar gözüküyorlar.

Haneye giren gelirin hangi kaynaklardan geldiği açısından zenginle fakiri, üst sınıfla alt sınıfı ayıran en belirgin özellik kendi yoksul görenlerin hem maaş, ücret gibi gelirlerinin daha az olması, hem de sosyal yardım ve aileden gelen maddi yardımların payının daha fazla olması.

Kredi kartı borcu sınıfları ve sınıf algısını ayırdetmek açısından önemli bir gösterge olarak ortaya çıkıyor. Üst gelir sınıfının daha fazlasının kredi kartı borcu olsa da, insanlar ne kadar yoksul hissediyorlarsa, hem borçlanma oranları hem de borcun hane gelirine oranı o derece artıyor. Ayrıca kredi kartı borcu olanların, borcun aylık hane gelirine olan oranı Haziran 2016'dan bu yana 3,4 mislinden 3,9'e çıkmış durumda.

Sosyal yardım alanlar iktidar değişirse bu yardımların etkileneceğine, bu tür yardım almayanlara kıyasla daha fazla inanıyorlar. Ancak yardımların ve iktidarın



değişmesinin sosyal yardımları kesebileceği olasılığı, Haziran 2016'dan bu yana, kutuplaşmanın sertleşmesinden dolayı, siyasi tercihleri daha az etkiler hale gelmiş durumda.



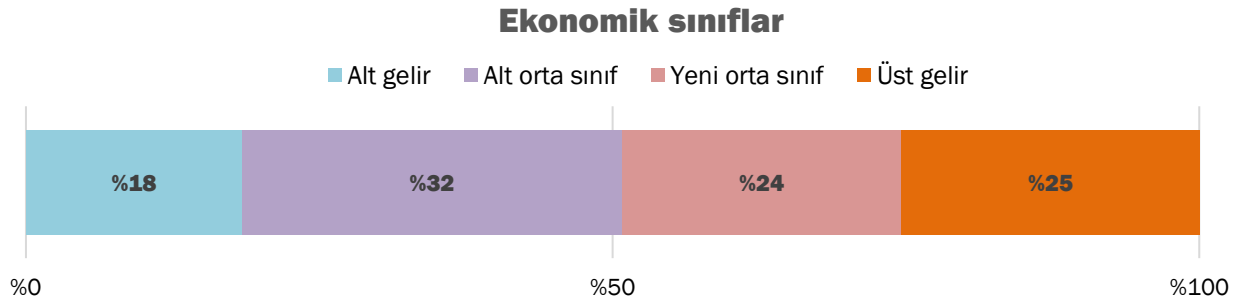
2. EKONOMİK SINIFLAR VE SINIF ALGISI

2.1 KONDA Barometrelerinde Ekonomik Sınıflar

Abonelerimizin bildiği gibi KONDA Barometrelerinde bulguları analiz ederken demografik ve kültürel kategori ve kümelerin yanısıra ekonomik sınıfları da kullanmaya çalışıyoruz. Kendi geliştirdiğimiz bir formülasyon içinde, hane kişi sayısı, hane geliri, otomobil sahipliği, yaşanılan yer ve mahal gibi bilgileri kullanarak yaptığımız bir ekonomik sınıf kümelemesi var.

Bu gruplamaya göre Kasım'13 Barometresi'nden beridir kullandığımız bu kümeleme yöntemine göre 31 Barometre'nin bulguları ortalaması ile Mart'17 Barometresi kümelemesi çok benzer seyrediyor.

Mart'17 Barometresi bulgu ve hesaplamasına göre alt gelir grubu yüzde 18, alt orta sınıf yüzde 32, yeni orta sınıf yüzde 24 ve üst sınıf yüzde 25 oranında.



KONDA hesaplaması ile oluşturulan ekonomik sınıfların profillerine bakıldığında, sınıfların öne çıkan profilleri şöyle:

- ✓ Eğitim seviyesi yükseldikçe ekonomik sınıf seviyesi de yükseliyor, ya da eğitim seviyesi yükseldikçe gelir ve yaşam standardı da yükseliyor.
- ✓ Ekonomik sınıf yükseldikçe hayat tarzı modernliğe doğru kayıyor ya da muhafazakarlık oranı azalıyor.
- ✓ Üst düzey çalışanlar ve emekliler ekonomik sınıf yükseldikçe artıyor. Ev kadınlarının oranı ekonomik sınıf geriledikçe yükseliyor. Bir başka deyişle kadınların hayata, özellikle çalışma hayatına katılımı aynı zamanda sınıfsal gelişmişlik de getiriyor.
- ✓ Kürtler büyük çoğunlukla alt sınıflarda bulunuyor.
- ✓ Kırdan metropole doğru gittikçe hem yaşanılan evin türü hem de ekonomik sınıf seviyesi yükseliyor.
- ✓ İstanbul, Batı Anadolu, Ege, Akdeniz yüksek ekonomik sınıfların görece ağırlıklı olduğu yerler iken Kuzey Doğu, Orta Doğu ve Güney Doğu bölgeleri görece alt ekonomik sınıfların ağırlığına sahip bölgeler olarak öne çıkıyor.



Ekonomik sınıfların profili				
Eğitim durumu	Alt gelir	Alt orta sınıf	Yeni orta sınıf	Üst gelir
Lise altı	82,2	64,9	51,3	29,9
Lise	14,0	26,4	34,4	33,0
Üniversite	3,8	8,7	14,2	37,1
Toplam	100,0	100,0	100,0	100,0
Hayat tarzı	Alt gelir	Alt orta sınıf	Yeni orta sınıf	Üst gelir
Modern	11,6	21,5	19,9	38,0
Geleneksel muhafazakar	44,0	49,2	49,5	46,4
Dindar muhafazakar	44,4	29,3	30,6	15,6
Toplam	100,0	100,0	100,0	100,0
Çalışma durumu	Alt gelir	Alt orta sınıf	Yeni orta sınıf	Üst gelir
Üst düzey	3,4	8,9	15,0	33,0
İşçi, esnaf, çiftçi	25,5	24,8	25,5	23,4
Emekli	7,0	14,8	13,1	21,4
Evkadını	45,4	37,4	33,4	14,4
Öğrenci	6,8	8,1	7,9	4,9
İşsiz	11,8	6,1	5,0	2,9
Toplam	100,0	100,0	100,0	100,0
Etnik köken	Alt gelir	Alt orta sınıf	Yeni orta sınıf	Üst gelir
Türk	54,2	81,8	86,8	88,1
Kürt	30,6	13,5	9,2	5,1
Zaza	1,9	,7	,4	,4
Arap	11,0	2,2	1,8	1,5
Diğer	2,3	1,8	1,8	4,9
Toplam	100,0	100,0	100,0	100,0
Oturulan evin tip	Alt gelir	Alt orta sınıf	Yeni orta sınıf	Üst gelir
Gecekondu/dış sivasız apartman	13,2	7,4	3,7	1,6
Müstakil, geleneksel ev	52,9	34,8	38,6	18,2
Apartman	30,5	55,9	53,6	71,3
Site içinde	3,1	1,8	4,0	8,8
Çok lüks bina, villa	,2	,1	,2	,2
Toplam	100,0	100,0	100,0	100,0
Yerleşim yeri	Alt gelir	Alt orta sınıf	Yeni orta sınıf	Üst gelir
Kır	36,9	14,5	19,3	6,3
Kent	32,6	32,2	40,6	32,3
Metropol	30,5	53,3	40,1	61,4
Toplam	100,0	100,0	100,0	100,0

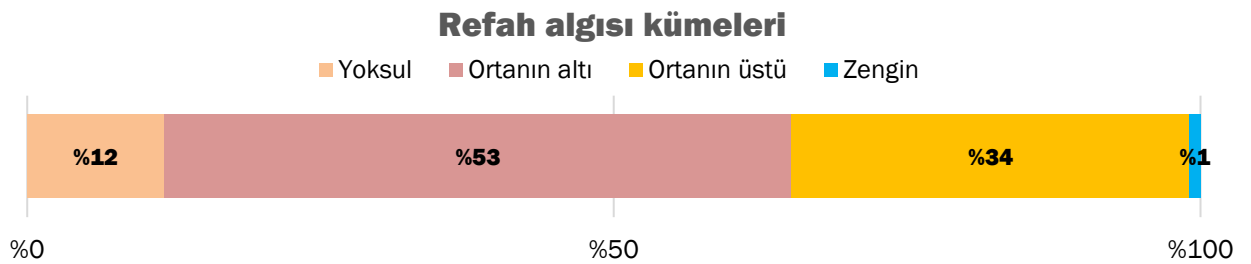


Bölge	Alt gelir	Alt orta sınıf	Yeni orta sınıf	Üst gelir
İstanbul	8,1	23,1	12,2	28,4
Batı Marmara	1,5	7,1	5,2	8,6
Ege	10,2	17,1	15,9	14,9
Doğu Marmara	5,9	9,6	10,4	10,3
Batı Anadolu	3,6	7,4	11,7	11,4
Akdeniz	14,7	10,1	13,6	9,6
Orta Anadolu	7,2	4,3	4,9	4,5
Batı Karadeniz	7,9	4,8	7,1	4,6
Doğu Karadeniz	1,1	4,1	6,1	2,4
Kuzeydoğu Anadolu	5,7	1,8	2,3	,8
Ortadoğu Anadolu	11,7	4,0	3,5	1,6
Güneydoğu Anadolu	22,3	6,7	7,0	2,7
Toplam	100,0	100,0	100,0	100,0

2.2 Refah Algısı Kümeleri

Ekonomik sınıf tespit ettiğimiz modelimizde, farklı verilerden bir tanımlama ve ayırım yapıyor olsak da, görüşülen kişilerin kendilerini refah ve hayat standardı bakımından hangi kümede ya da refah seviyesinde gördükleri oldukça önemli.

“Eğer ülkemizdeki tüm insanları sahip oldukları gelir ve refah bakımından 4 gruba ayırsaydık, kendinizin hangi grupta olduğunu düşünüyorsunuz?” sorusuna cevaben, görüşülen kişilerin yüzde 12’si kendisinin “yoksul”, yüzde 53’ü “ortanın altı”, yüzde 34’ü “ortanın üstü” ve yüzde 1’i de “zengin” grupta olduğunu düşünüyor. Yani toplumun üçte ikisi kendi refah seviyesini ülke ortalamasının altında görüyor.



Refah algılarına göre oluşan kümelerin profillerinin öne çıkan karakteristikleri şu şekilde:

- ✓ Eğitim seviyesi yükseldikçe refah algısı da yükseliyor.
- ✓ Ekonomik sınıfların tersine, refah algısı hayat tarzı arasında ya da modernlik-muhafazakârlık algıları arasında dikkate değer bir ilişki ve farklılaşma yok.
- ✓ Esnaf ve emeklilerin refah kümeleri içindeki oranları değişmiyor ama buna karşılık algılanan refah seviyesi arttıkça ev kadınlarının oranı azalıyor, beyaz yakalı çalışan oranı ise yükseliyor.
- ✓ Kürtler kendilerini çoğunlukla yoksul ve ortanın altı kümelerine yerleştiriyor.



- ✓ Yaşanan evin türü ve kır, kent veya metropol olması da refah algısını doğrudan etkiliyor.

Refah algısı kümelerinin profili*			
Eğitim durumu	Yoksul	Ortanın altı	Ortanın üstü
Lise altı	72,3	59,1	45,2
Lise	22,8	27,7	29,4
Üniversite	4,9	13,3	25,4
Toplam	100,0	100,0	100,0
Hayat tarzı	Yoksul	Ortanın altı	Ortanın üstü
Modern	21,3	22,5	26,1
Geleneksel Muhafazakâr	48,1	49,7	45,9
Dindar Muhafazakâr	30,5	27,7	28,0
Toplam	100,0	100,0	100,0
Çalışma durumu	Yoksul	Ortanın altı	Ortanın üstü
Üst düzey çalışan	7,1	11,4	22,8
İşçi, esnaf, çiftçi	25,6	26,2	22,1
Emekli	11,7	14,8	14,9
Evkadını	38,0	34,0	26,7
Öğrenci	4,4	6,7	9,9
İşsiz	13,2	6,9	3,6
Toplam	100,0	100,0	100,0
Etnik köken	Yoksul	Ortanın altı	Ortanın üstü
Türk	65,3	79,3	84,5
Kürt	22,5	14,0	8,7
Zaza	3,4	,5	,5
Arap	4,2	4,0	2,9
Diğer	4,6	2,3	3,3
Toplam	100,0	100,0	100,0
Oturulan evin tip	Yoksul	Ortanın altı	Ortanın üstü
Gecekondu/dış sıvasız apartman	19,0	6,0	2,2
Müstakil, geleneksel ev	30,2	40,5	28,2
Apartman	47,8	49,3	63,9
Site içinde	2,7	4,2	5,3
Çok lüks bina, villa	,3		,4
Toplam	100,0	100,0	100,0
Yerleşim yeri	Yoksul	Ortanın altı	Ortanın üstü
Kır	17,7	18,8	14,5
Kent	29,8	32,8	38,1
Metropol	52,5	48,4	47,4
Toplam	100,0	100,0	100,0

* Araştırmada kendini “zengin” olarak değerlendiren sadece 20 kişi bulunduğundan, analizlerde “zengin” kümesinin dağılımlarına yer verilmemiştir.



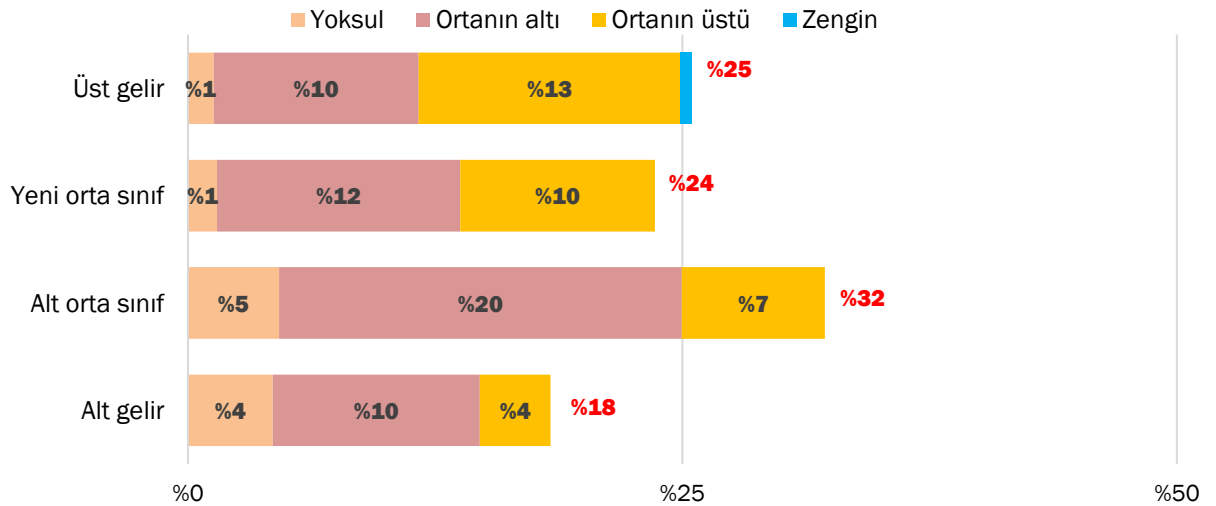
Bölge	Yoksul	Ortanın altı	Ortanın üstü
İstanbul	19,1	18,9	19,3
Batı Marmara	5,3	5,2	6,6
Ege	17,7	15,7	12,5
Doğu Marmara	6,3	10,0	10,6
Batı Anadolu	9,2	8,4	10,2
Akdeniz	13,6	13,4	11,0
Orta Anadolu	2,2	5,1	5,1
Batı Karadeniz	2,7	5,1	8,0
Doğu Karadeniz	1,2	3,3	3,8
Kuzeydoğu Anadolu	3,9	1,6	2,3
Ortadoğu Anadolu	7,7	5,4	2,5
Güneydoğu Anadolu	11,1	8,0	7,9
Toplam	100,0	100,0	100,0

2.3 Ekonomik Sınıfların Refah Algısı

KONDA hesaplamalarıyla oluşan ekonomik sınıflar ile insanların kendi algıladıkları refah seviyesine dair bulgulara birarada bakıldığında ilginç bir tablo ortaya çıkıyor.

Üst gelir sınıfında olanların yarıdan biraz fazlası kendisini ortanın üstün ve zengin refah kümelerinde hissederlerken yarıya yakını da yoksul ve ortanın altı olarak görüyor. Yeni orta sınıfın yarıdan biraz fazlası da kendisini ortanın altında hissediyor.

Ekonomik sınıflar refah bakımından kendilerini nasıl konumlandırıyor?



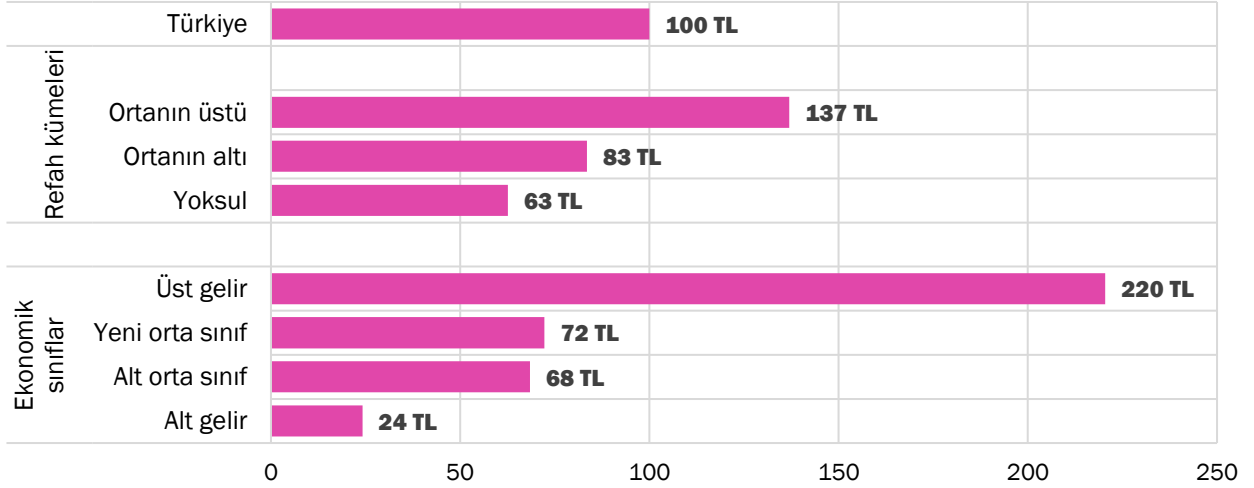
Alt orta ve alt gelir grupları ise kendilerini ağırlıklı olarak da refah bakımından yoksul ve ortanın altında hissediyorlar.



Görüşmelerimizde beyan edilen hane gelirinden hesapladığımız kişi başı gelir ortalamasını 100 kabul ettiğimizde, refah kümelerinden kendisini “ortanın üstü” hissedenlerin kişi başı geliri 137 lira, ortanın altı refah kümesinininki 83 lira ve yoksul refah kümesinininki 63 lira olarak hesaplanıyor. Kendini “zengin” olarak değerlendiren sadece 20 kişi bulunduğundan, analizlerde “zengin” kümesinin dağılımlarına yer verilmemiştir. Görülüyor ki kişilerin kendi refah algıları gelir seviyeleri bakımından da oldukça tutarlı.

Yine beyan edilen kişi başı gelir ortalamasını 100 lira kabul ettiğimizde, KONDA modeliyle tanımladığımız üst gelir kümesinde kişi başı gelir 220 lira, yeni orta sınıfta 72 lira, alt orta sınıfta 68 lira ve alt gelir sınıfında 24 lira olarak hesaplanıyor.

Ülke ortalama hane geliri 100 kabul edilerek ekonomik sınıflar ve refah kümeleri kişi başı geliri



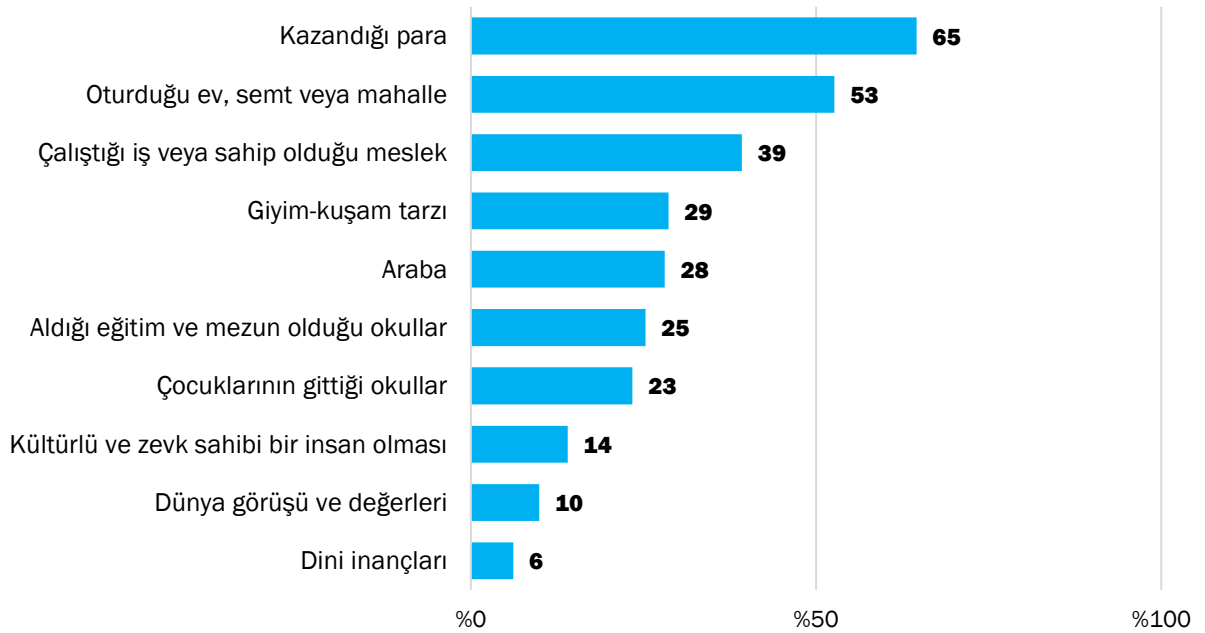
- ✓ Bu bulgular bir yandan toplumun yarısından fazlasının hem ekonomik sınıf olarak hem de algılanan refah seviyesi olarak ortalamaların altında olduğunu gösteriyor.
- ✓ Aynı zamanda gelir ve algılanan refah seviyesi birbirine paralel hareket ediyor.
- ✓ Gerek ekonomik sınıflar arasında gerek algılanan refah seviyeleri temel alındığında kişi başı gelir hesaplamaları bakımından müthiş bir adaletsizlik gözleniyor.



2.4 Toplumun Sınıf Tanımı

“Toplumun yoksul, orta halli ve zengin kesimlerini birbirinden ayıran en önemli özellik hangisidir” şeklindeki soruya tahmin edilebileceği gibi en yüksek oranda verilen cevaplar kazanılan para (yüzde 64,6) ve oturulan ev-semt-mahalle (yüzde 52,7) oluyor. Çalışılan iş ya da meslek (yüzde 39,3), giyim kuşam tarzı (yüzde 28,6), araba (yüzde 28,1) ve çocukların gittiği okullar (yüzde 23,4) ikinci grup sınıf farkı göstergelerini oluşturuyorlar.

Toplumun yoksul, orta halli ve zengin kesimlerini birbirinden ayıran en belirgin özellik hangisidir?



Hem ekonomik sınıflar, hem de refah kümeleri sınıfları tanımlayan belirgin özelliklerin sıralamasında mutabık olsa da bazı farklılıklar toplumun meseleye bakışına dair önemli ipuçları veriyor.

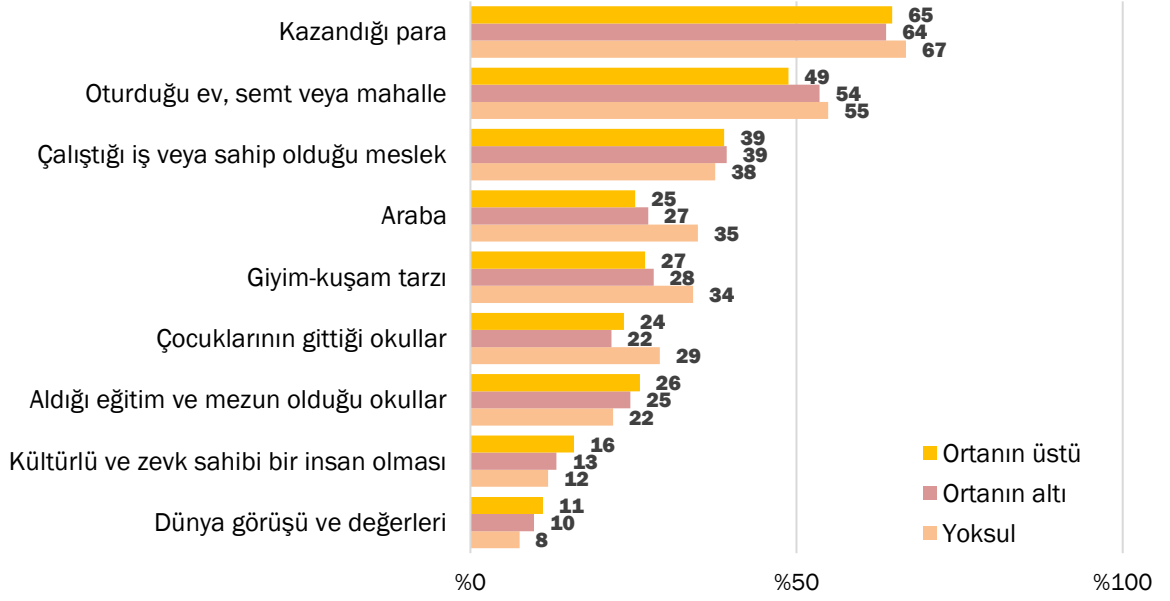
Üst gelir sınıfı kazanılan parayı ve sahip olunan evi görece biraz daha düşük oranda söylerken kültür, zevk, dünya görüşü gibi bazı özellikleri de görece daha fazla önemsiyorlar.

Buna karşılık alt sınıf ve kümeler araba, giyim kuşam ve çocukların gittiği okulları üst sınıflara kıyasla daha fazla önemsiyorlar. Bu bulgu, eğitim seviyeleri arasındaki gibi hemen hemen tüm hiyerarşik, kademeli kategorilerde de benzer biçimde gözleniyor.

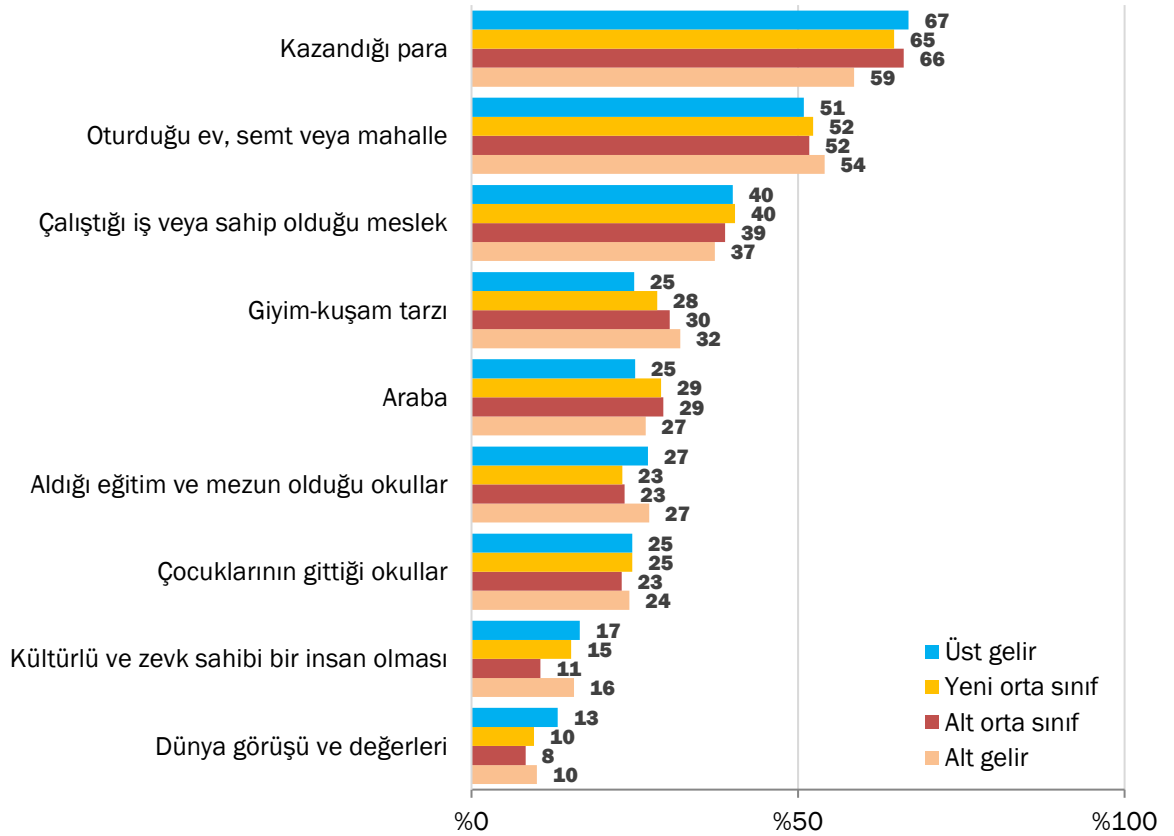
Çok iddialı gibi görünse de şu yorumu yapmak mümkün; insanlar ilk aşamada ulaşabilecekleri ya da bir adım sonrasına dair tanım, hayal ya da hedeflere sahipler. Diğer bir ifadeyle, toplum para, ev, iş gibi daha somut ve materyalist değerler üzerinden tanımlanabilecek göstergeleri, kültürlü olmak, dünya görüşü gibi post-materyalist değerleri, yani somut kazanımların bir adım ötesinde elde edilebilecek göstergelere göre daha fazla önemsiyor.



Refah kümelerinin kendi tanımlarına göre sınıf göstergesi



Ekonomik sınıfların kendilerine göre sınıf göstergesi

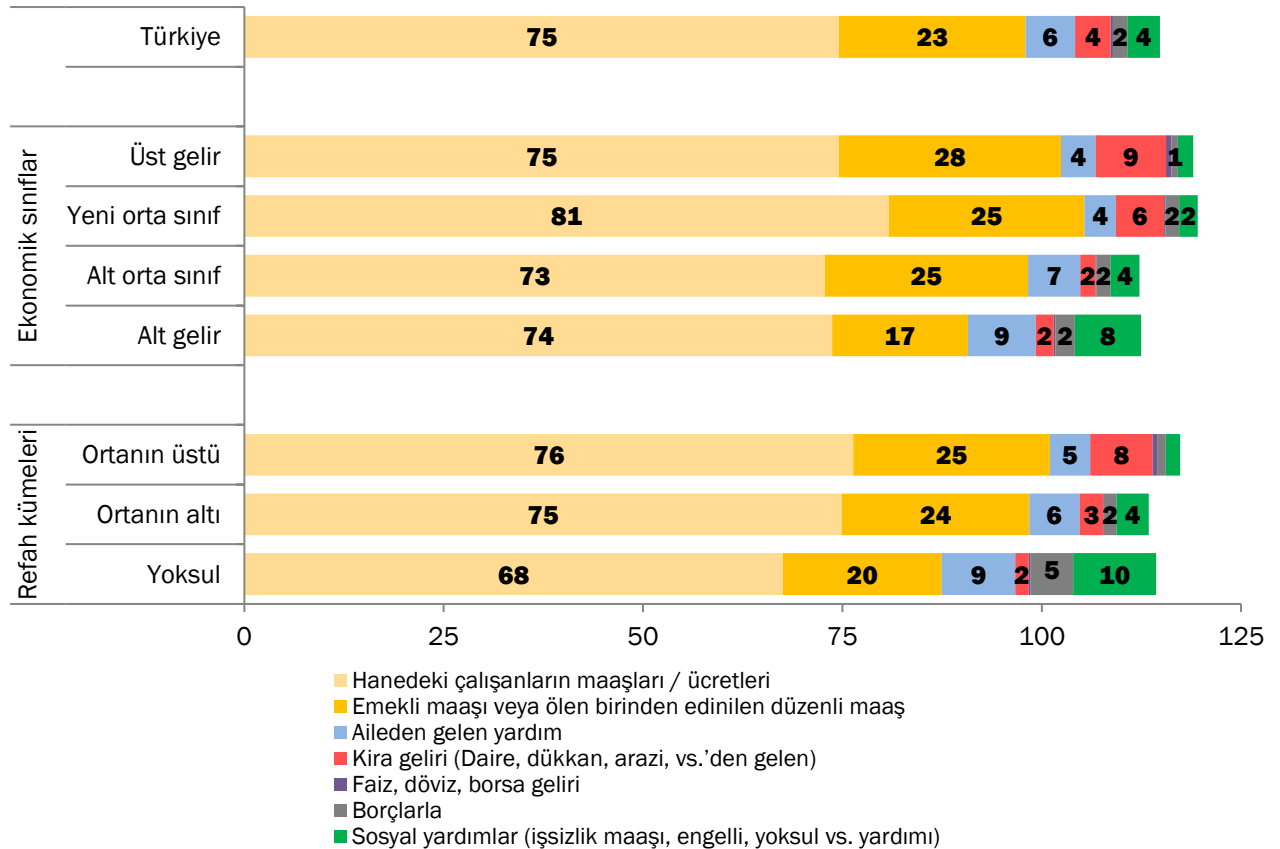




2.5 Ekonomik Sınıfların ve Refah Kümelerinin Hane Gelirleri

Hane gelirlerinin hangi kaynaklardan sağlandığına, yani kaynak kombinasyonuna bakıldığında toplumun hane gelirinin dörtte üçü hanede çalışanların maaş ve ücret gelirlerinden oluşuyor. Gelirin ortalama dörtte biri de emekli maaşı ve ölen birinden edinilen düzenli maaş geliri. Aileden yardım alanlar yüzde 6, sosyal yardımlardan yararlananlar yüzde 4, kira geliri edinenler yüzde 4 oranlarında.

Hane gelirlerinin kombinasyonu



Kendini yoksul görenlerin yüzde 10'u, alt sınıfların yüzde 8'i sosyal yardımlardan yararlanırken, yoksulların ve alt gelir sınıfındakilerin yüzde 9 oranlarındaki insan yaşamını aileden gelen yardımlarla sürdürüyor.

Borçlanarak yaşamını sürdürenler yoksullar arasında yüzde 5 oranlarında. Görüldüğü gibi gelir eksiği borçlardan daha çok aile içi dayanışmalar ve sosyal yardımlarla kapatılıyor.

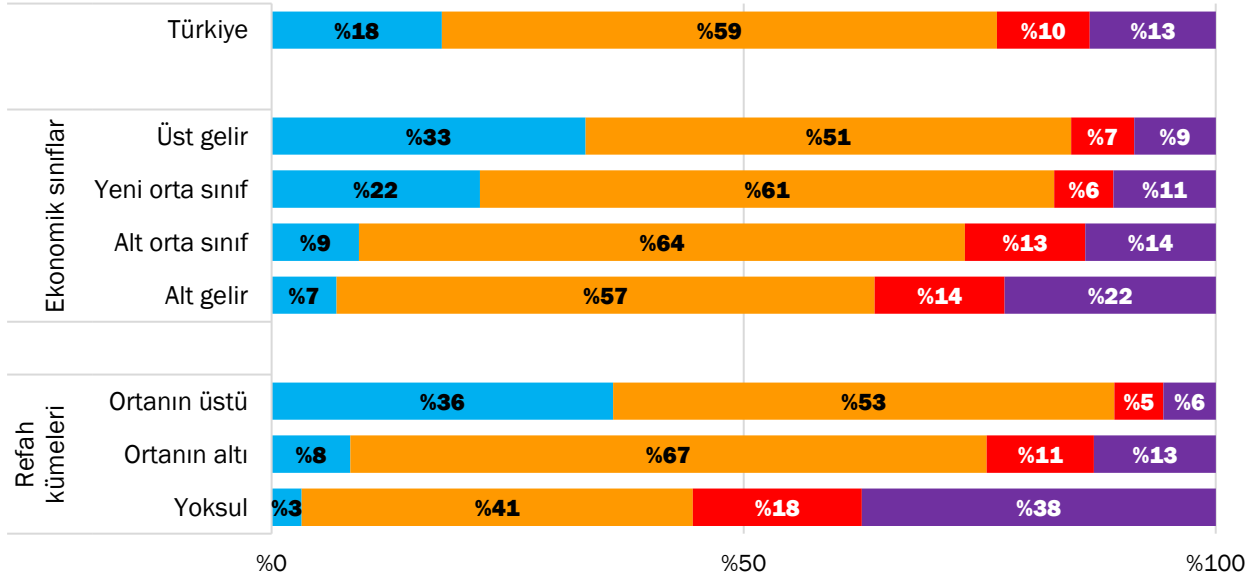
Yoksulların maaş ve ücretlerden gelen gelirlerinin oran olarak görece düşük olması, önceki bölümde gördüğümüz gibi kişi başı gelirlerinin de ortalamalardan oldukça düşük olması yoksulların hem istihdam, hem de düşük ücret sorunu yaşadığını gösteriyor.



Moral Endeksi sorularımızdan “geçen ay geçinebildiniz mi” sorusunun bulgularına ekonomik sınıflar ve refah algısı kümeleri üzerinden bakıldığında alt gelir ve yoksul sınıfların gündelik hayatlarının ne derece zorluk içinde olduğu da görülüyor. Yoksulların yarıdan fazlası, alt gelir sınıfının da yüzde 40’ı bir önceki ay geçinemediğini ve borca girdiğini söylüyor. Hayatı var-yok ikileminde yalnızca gelire göre kurgulanmış olarak tanımlanabilecek, “kıt kanaat geçindim” diyenler ise ortanın altı kümede üçte ikiye, ortanın üstü kümede yarıya yaklaşıyor.

Hanenin geçen ayki geçimi

- Evet, kenara para da koyabildim.
- Eh, kıt kanaat geçinebildim.
- Aslında pek geçinemedim.
- Hayır, bazı ödemeleri yapamadım / borca girdim.

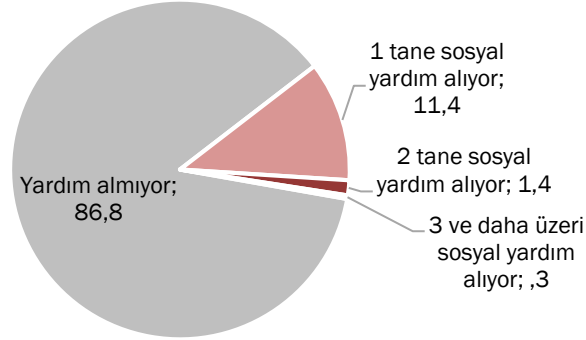


2.6 Yararlanılan Sosyal Yardımlar

Hanelerin yararlandığı sosyal yardımlara bakıldığında toplamda yüzde 11,4 oranındaki hane sosyal yardımlardan yararlanıyor. Anımsanacağı gibi bir önceki bölümde hanenin gelir türleri sorulduğunda yardımları söyleyenlerin oranı yüzde 5 seviyesinde idi. Kanaatimize göre, görüşülen kişilerin bir kısmı sosyal yardımları hak olarak görüyor ve gelir içinde söylemiyor fakat yardım türleri tek, tek sıralanarak sorulduğunda yardımlardan daha yüksek oranda yararlandığı ortaya çıkıyor.

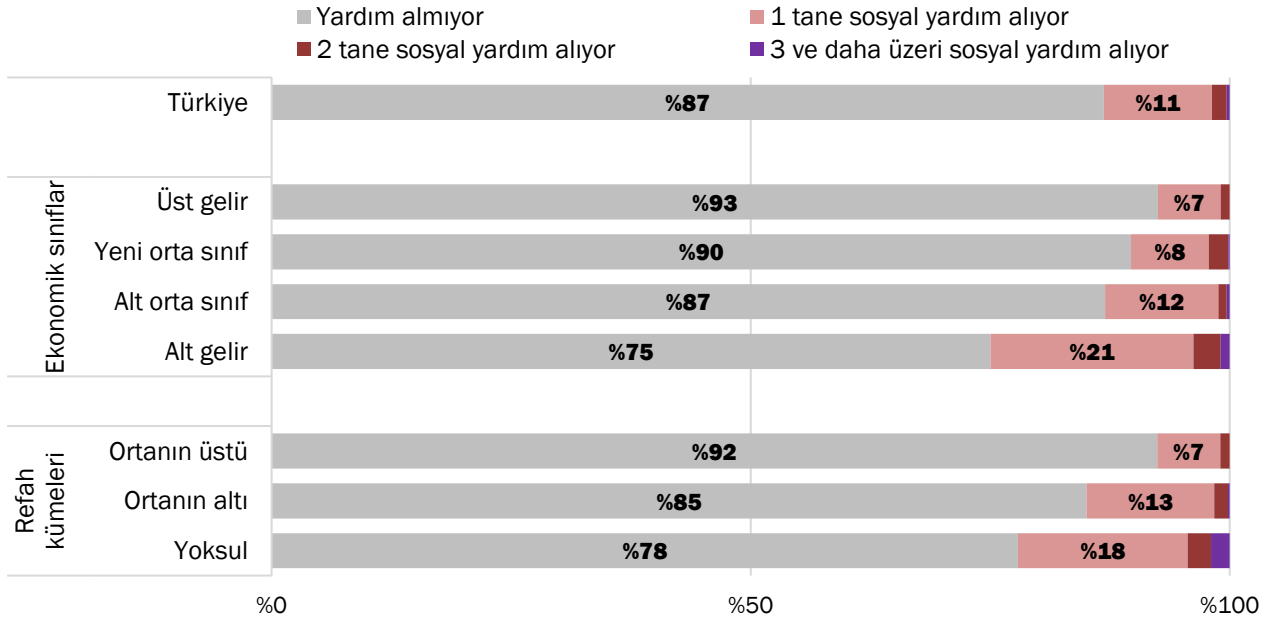


Hane gelirini oluşturan kalemler



Ekonomik sınıflara ve refah kümelerine göre bakıldığında alt gelir sınıfında yüzde 25, yoksul kümede yüzde 22 insan sosyal yardımlardan yararlanıyor. Birden fazla sosyal yardım alan insanlar, yoksullar arasında da alt gelir sınıfında da yüzde 4 seviyesinde. Zengin veya üst gelir gruplarında yararlanan yardımlar bir sonraki grafikte görüleceği gibi eğitim yardımı (ücretsiz kitap ve öğrenci kredisi gibi) şeklinde.

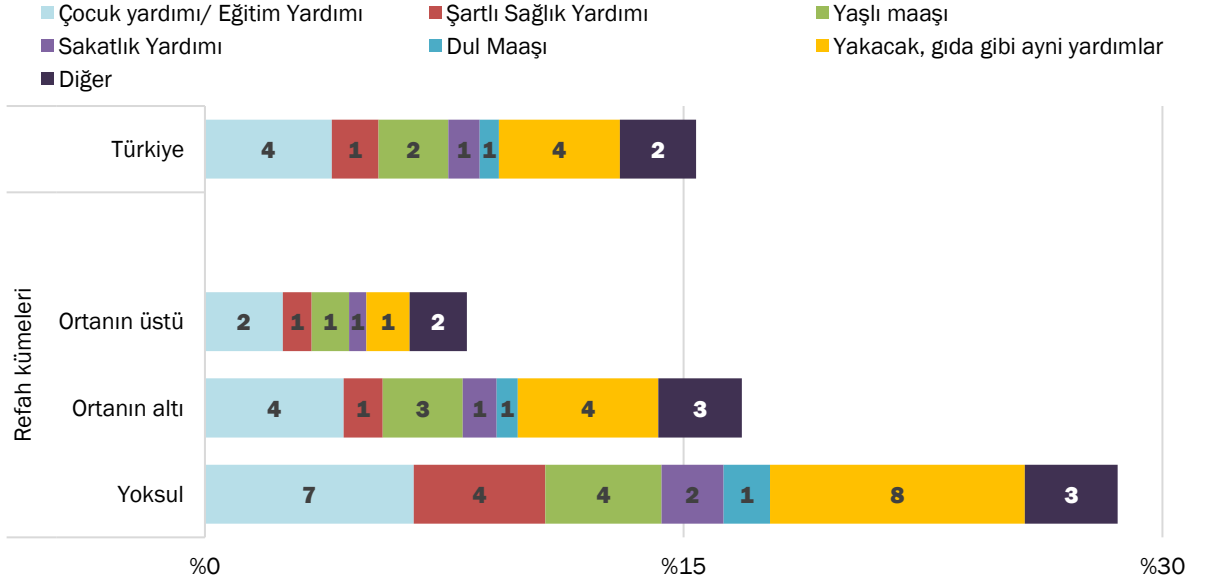
Yararlanılan sosyal yardımlar



Yararlanılan sosyal yardımların en yaygın olanlarını çocuk ve eğitim yardımı ile yakacak, gıda gibi aynı yardımlar oluşturuyor. Refah seviyesi düştükçe hem yardımların çeşitliliği, hem de yararlanma oranları artıyor.



Yararlanılan sosyal yardımlar



2.7 Kredi Kartı Borcu

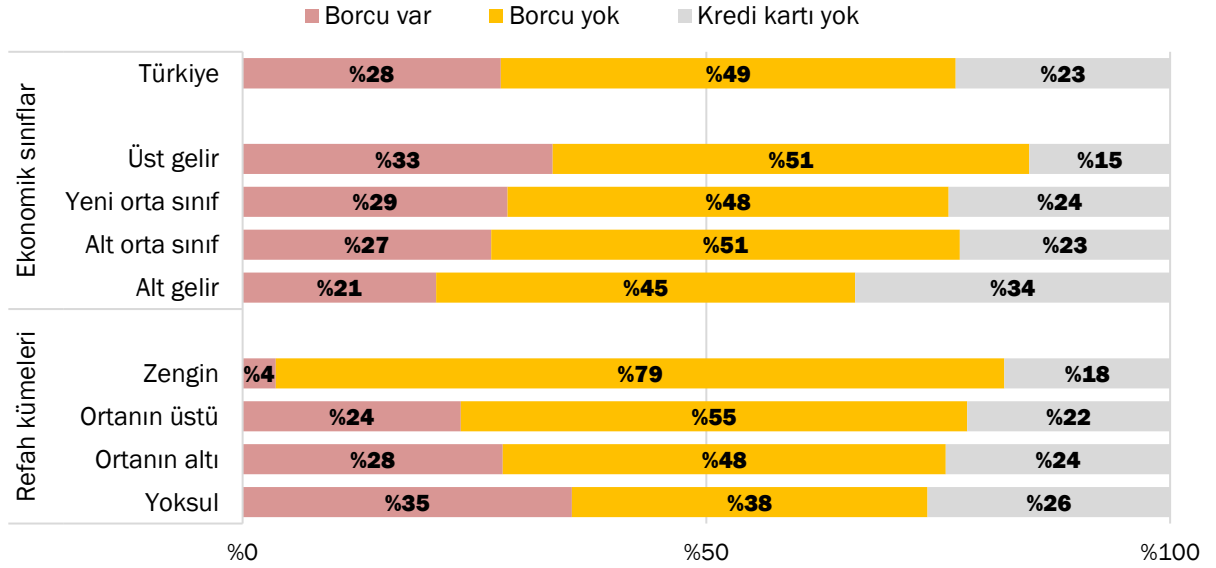
Toplumun dörtte bire yakını (yüzde 23) kredi kartı sahibi değil. Ancak, toplumun dörtte birinden fazlasının (yüzde 28) kredi kartı borcu var. Başka bir deyişle, kart sahiplerinin üçte ikisinin ya da toplumun yarısının hem kartı var hem de kredi kartı borcu yok.

Yoksulların yüzde 35'inin, orta altı refah kümesinin yüzde 28'inin kredi kartına borcu var. Yine kredi kartına borca görüşülen kişilerin kendi refah algıları üzerinden bakıldığında kişilerin kendilerini zengin veya yoksul saymaları ile kredi kartına borcun varlığı ilişkili görünüyor. Kendisini zengin olarak görenlerin borcu çok az iken yoksul görenlerin borcu yüksek.

Hâlbuki bizim modelimizle hesaplayıp kümelediğimiz ekonomik sınıf kümelerine göre bakıldığında sınıf yükseldikçe, bir bakıma ödeme kapasitesi de yükseldikçe, kredi kartı borçlusu oranı da yükseliyor. Somut gelir bakımından hesaplanan ekonomik sınıflarda alt gelir sınıfında hem kart sahipliği hem de borçluluk oranı düşük görünüyor.



Kredi kartı sahipliği ve borç



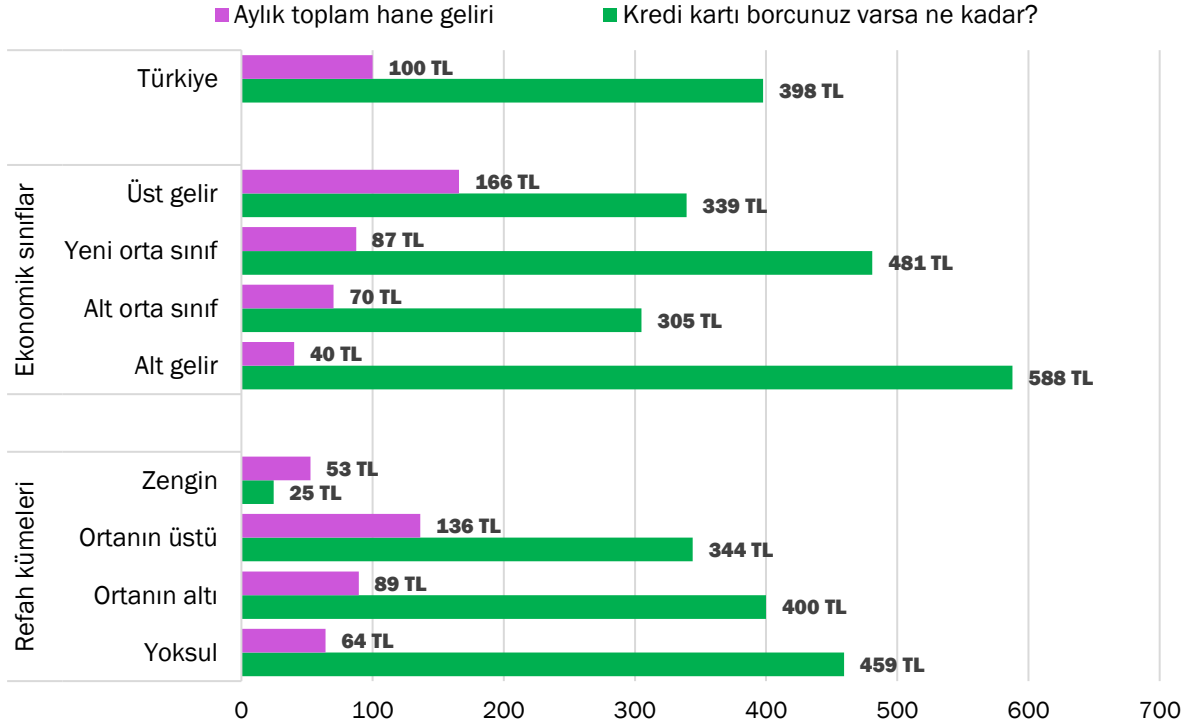
Kişi veya hane yüzdelerinden borçlu oranları yüzde 28 mertebesinde seyrediyor olsa da kredi kartı borcu tutarı ve bu bilgi ile hane geliri kıyasına bakmak daha doğru ipuçları veriyor.

Yalnızca kredi kartı olan ve kartına da borcu olan haneleri esas alarak hesapladığımızda, borçlu hanelerin ortalama hane geliri 100 TL iken kredi kartı borcu ortalama 398 TL seviyesinde yani borç aylık gelirin dört katı.

Fakat ortalamalardan gözümüzü ayırıp ekonomik sınıflara ve refah kümelerine odaklandığımızda daha vahim bir tablo var. Ekonomik sınıf ve refah seviyesi düşerken hane geliri de doğal olarak düşüyor ama kredi kartı borcu geometrik biçimde yükseliyor. Alt gelir kümesinde, kredi kartına borcu olanların geliri 40 TL iken kredi kartı borçları 588 TL'ye ulaşıyor. Yine benzer biçimde kendisini yoksul olarak tanımlayanların ortalama hane geliri 64 TL iken kredi kartları borcu 459 TL'ye çıkıyor.



Hane geliri ve kredi kartı borcu kıyas (Türkiye ortalama hane gelirini 100 kabul ederek) (Yalnızca kredi kartı borcu olanlar)



Görüldüğü gibi kredi kartı borçlanması aylık hane gelirine göre oldukça yüksek. Kredi kartı borçlanmasında vade ve taksit kullanımını da dikkate alarak hesaplamayı ve kıyaslamayı hanenin ortalama yıllık gelirinden yapmak daha anlamlı bulgu üretiyor olabilir.

Kredi kartı borcu olan hanelerin aylık hane gelirini yine 100 ya da yıllık geliri 1200 TL kabul ettiğimizde ortalama yıllık gelirin yüzde 30'u kadar kart borçluluğu var. Bu oran yoksullarda yüzde 60'a çıkıyor. Yani kendisini yoksul gören birisi yıllık gelirinin yüzde 60'ı kadar kredi kartı borcuna sahip. Bu oran refah seviyesi yükseldikçe düşüyor.

Aynı hesaplamayı ekonomik sınıflar üzerinden baktığımızda alt gelir sınıfındakilerin kart borcu yıllık gelirlerinden fazla, 1,2 misli. Yeni orata sınıfta borç yıllık gelirin yarısı, üst sınıflarda borç yıllık gelirin yüzde 20'si oranında.

2.8 Ekonomik Sınıfların ve Refah Kümelerinin Algı ve Beklentileri

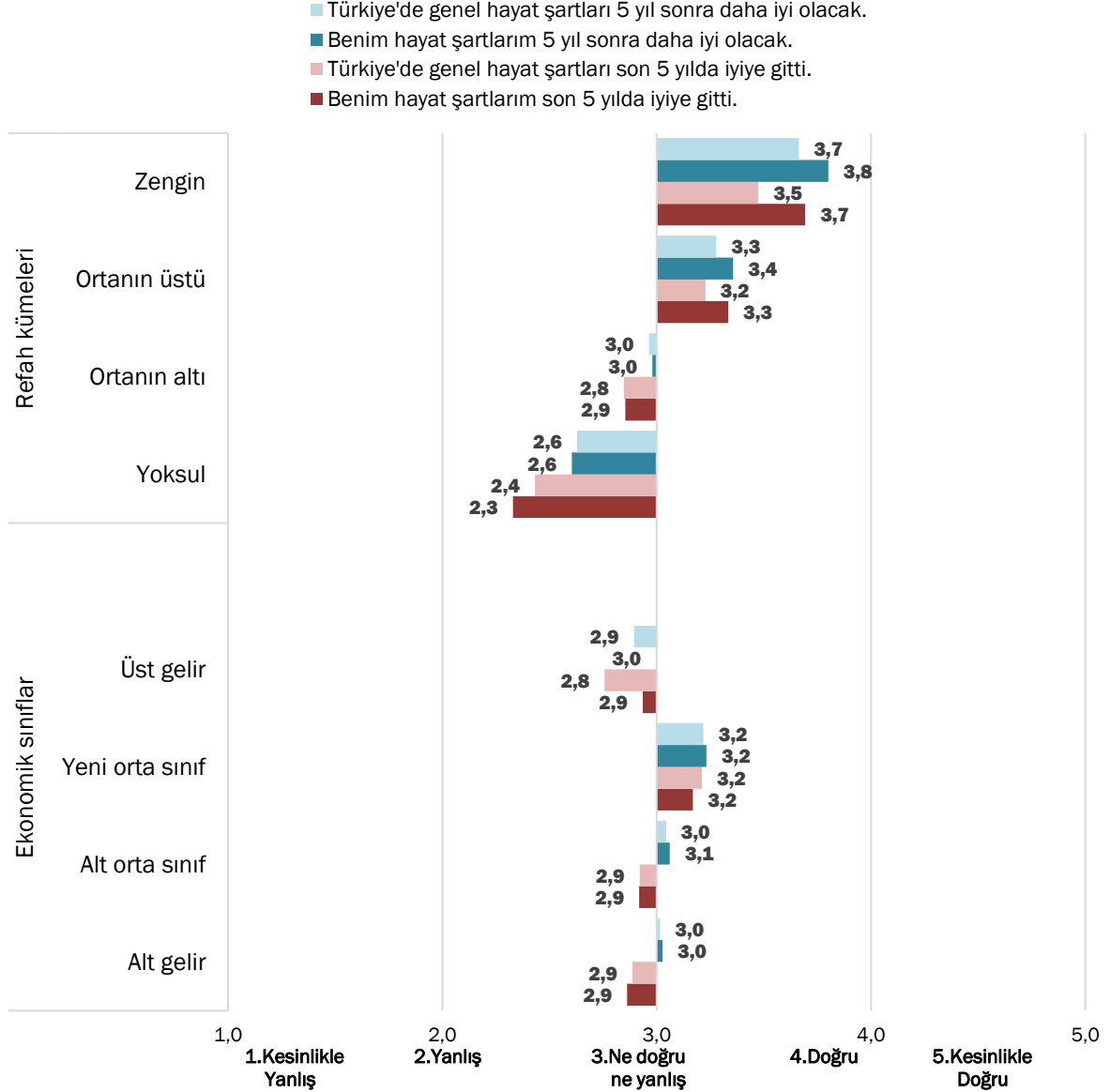
Ekonomik sınıf ve kişinin kendini refah seviyesi olarak nerede gördüğünün o kişilerin hayata dair algılarını ve geleceğe dair beklentilerini de doğrudan etkilediğini biliyoruz.

Nitekim kişilerin kendilerini refah kümelerine yerleştirmeleri üzerinden bakıldığında zenginlerden yoksullara doğru gidildikçe hem varolan duruma dair algıları hem de geleceğe dair beklentileri olumsuz yönde değişiyor. Zenginler hem durumdan hem de gelecekte mutlu ve umutlular. Buna karşılık yoksulla da geçmiş beş yıla dair de



gelecek beş yıla dair de olumsuz değerlendirmelere sahipler. Yine de yoksulların geleceğe dair umutları geçmişte edindiklerinden biraz daha yüksek.

Ekonomik sınıf ve refah kümelerinin algı ve beklentileri

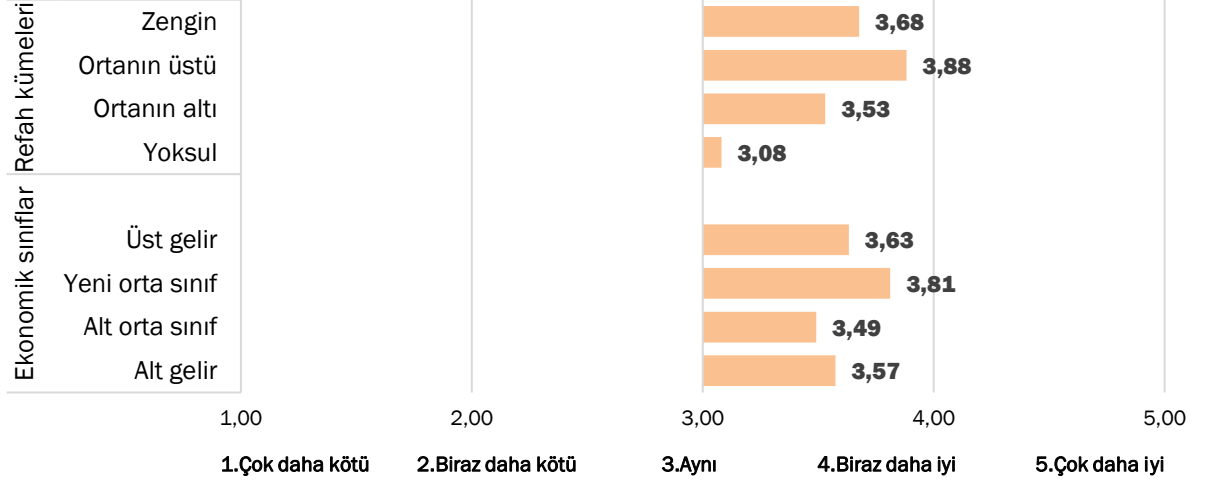


Ekonomik sınıflar üzerinden bakıldığında ise yeni orta sınıf hariç herkes hem olanlardan hem de olacak olanlardan umutsuz görünüyor.

Toplumdaki tüm ekonomik sınıflar ve refah kümeleri durumlarının anne babalarından daha iyi olduğunu söylüyorlar. Yoksullar anne abalarıyla aynı refah seviyesinde oldukları değerlendirmesine daha yakın dururlarken, yeni orta sınıf ve ortanın üstü refah kümesi anne babalarından çok daha iyi durumda oldukları kanaatine sahipler.

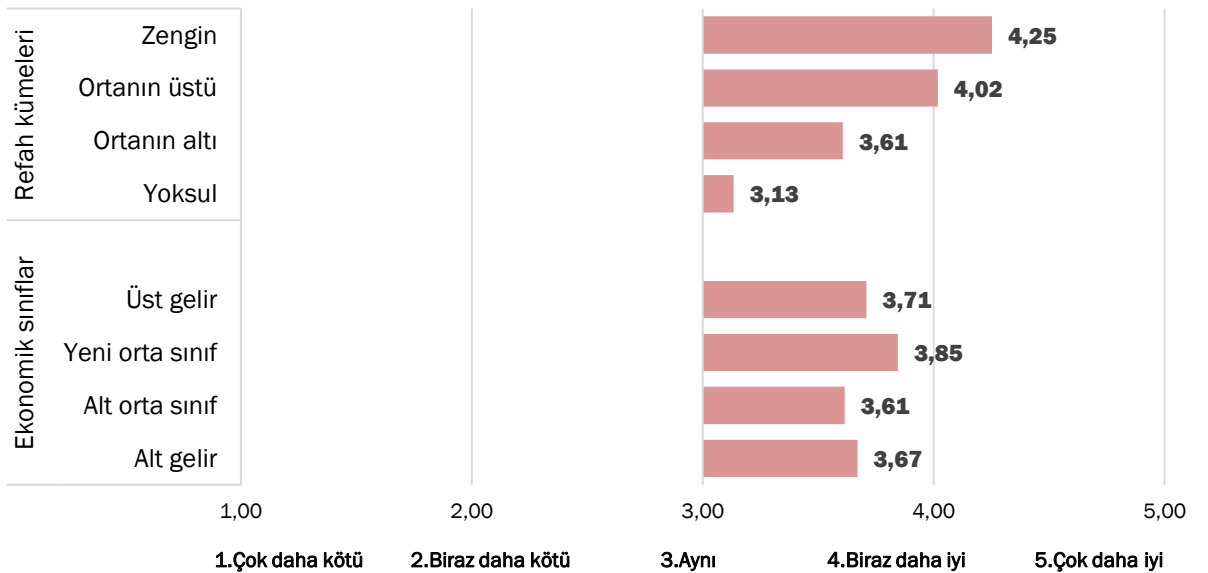


Anne babalarının ekonomik durum ve yaşam standardına göre kendi durumlarını nasıl değerlendiriyorlar?



Gelecekte, çocuklarının ekonomik durum ve yaşam standartının kendilerinden daha iyi mi olacak sorusunun cevaplarına baktığımızda ekonomik sınıfların tümü “evet” kanaatine sahiplerken yeni orta sınıftakiler daha da umutlular. Buna karşılık refah kümelerine bakıldığında yoksullar neredeyse çocuklarının da aynı yoksulluğa mahkum oldukları gibi bir kanaate sahipler.

Çocuklarının ekonomik durum ve yaşam standardının kendi durumlarına göre nasıl olacağını umuyorlar?



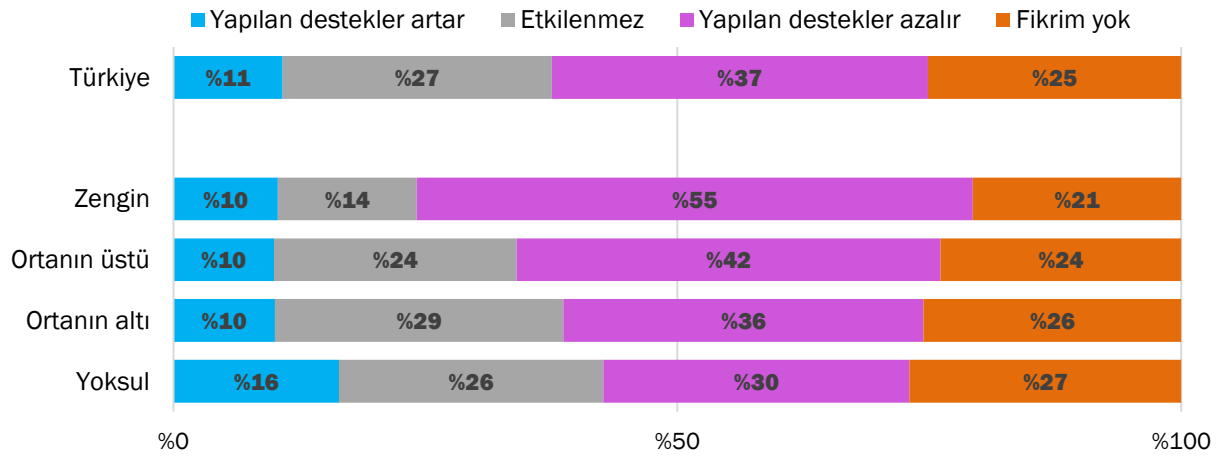


2.9 Ekonomik Sınıfların Siyasi Tercihleri

Uzun yıllar ülke siyasetinde oldukça büyük yer tutan sosyal yardımlar ve oy ilişkisine dair bulgulara göre iktidar partisi değişse, yüzde 37 insana göre yapılan destekler azalır, yüzde 27 insana göre etkilenmez, yüzde 11 insana göre ise destekler artar.

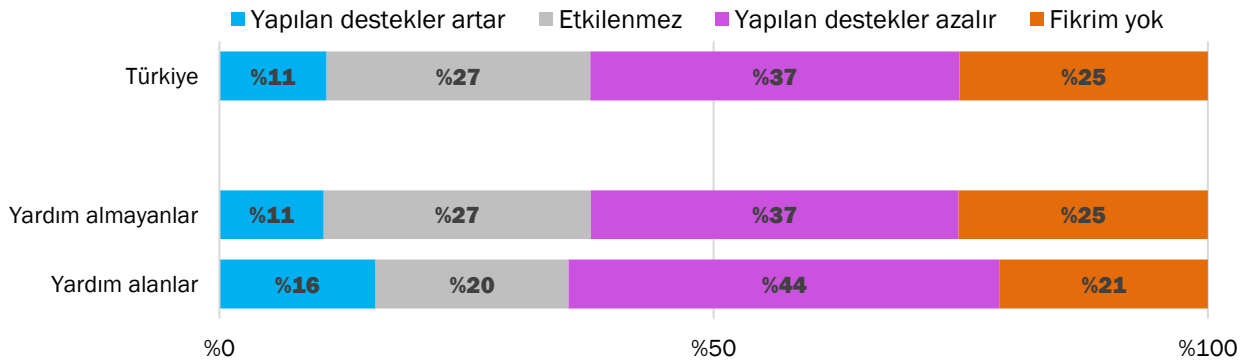
İnsanların kendilerini konumlandıkları refah seviyesine göre bakıldığında ise yapılan yardım ve desteklerin azalacağı fikri yoksullardan zenginlere doğru geçildikçe ağırlık kazanıyor. Halbuki yoksulların yüzde 30'una göre olası iktidar değişiminde (ki ülke ortalamasından daha düşük oranda) destekler azalır, yüzde 26'sına göre de iktidara göre destekler etkilenmez.

İktidar partisi (Ak Parti) birgün değişse ve yerine bir başka parti gelse, sizce yardım/destek alanlar ne derece etkilenir?



Sosyal yardımlardan bizzat yararlananlara göre baktığımızda ise, iktidar değişse de desteklerin azalmayacağı fikri ülke ortalamasının oldukça üzerinde. Yardım almayanlara kıyasla yardımlardan yararlananların destekler ile iktidar partisi ilişkisini biraz daha düşük oranda düşündükleri söylenebilir.

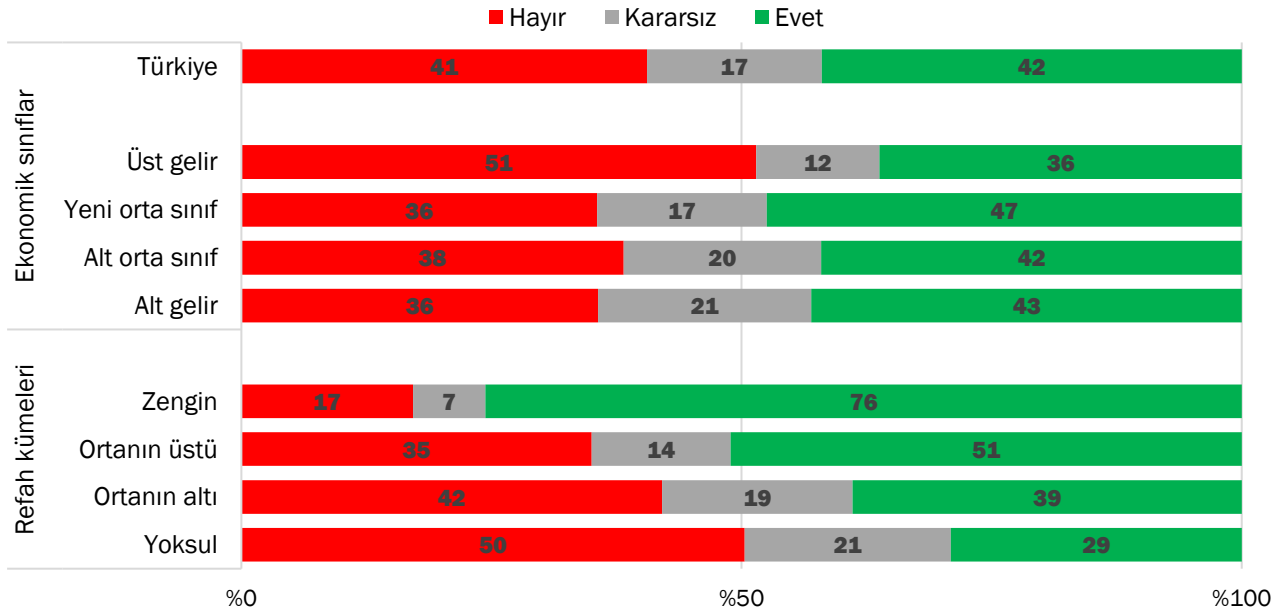
İktidar partisi (Ak Parti) birgün değişse ve yerine bir başka parti gelse, sizce yardım/destek alanlar ne derece etkilenir?





Kendi konumlandırmalarına göre yoksulluktan zenginliğe doğru geçildikçe halkoylamasında “hayır” oyu artıyor. Yoksulların büyük parçasının Kürtler olması nedeniyle hayır oylarının artması genel eğilime de uygun aynı zamanda. Ekonomik sınıflar bakımından ise üst gelir sınıfında hayır oyları yüzde 51 iken alt gelir sınıfında hayır oyları yüzde 36'ya düşüyor.

Refah kümelerinin ve ekonomik sınıfların halkoylaması tercihleri





2.10 Sosyal Yardım ve Siyasi Tutumlar: Barometre Haziran 2016 ve Mart 2017 Verilerine Dayalı Bir Analiz

*Doç Dr. Işık Özel, Sabancı Üniversitesi Siyaset Bilimi
Dr. Kerem Yıldırım, Koç Üniversitesi
Mine Tafolar, University of Illinois, Chicago*

Sosyal yardım ve siyasi tutumlar arasındaki ilişkiyi incelediğimiz bu çalışmada Haziran 2016 ve Mart 2017 Barometre verilerinden yararlandık. Bu verilere dayanarak, sosyal yardım alanların siyasi tutumlarını ve sosyal yardımlarla AKP arasında kurulan ilişkiyi (aldıkları yardımı iktidar partisiyle ilişkilendirip ilişkilendirmediğini) inceledik. “İktidar partisi bir gün değişse ve yerine başka bir parti gelse, sizce yardım/ destek alanlar ne derece etkilenir?” sorusuna verilen cevaplar doğrultusunda sosyal yardımların farklı parti seçmenlerinin siyasi tutumlarına etki edip etmediğini irdeledik. Siyasi tutumlar kapsamında ise özellikle başkanlık sistemine geçişe odaklanarak, sosyal yardımların katılımcıların başkanlığa dair tutumlarını etkileyip etkilemediğini sorguladık.

Dokuz ay aralıklı bu iki Barometre, Temmuz 2016’daki darbe girişimi ve başkanlık sistemine ilişkin referandum süreci gibi kritik kavşakların siyasi tutumlar üzerindeki olası etkisini gözlemlememize izin veriyor. Darbe girişiminden hemen önce ve yaklaşık 8 ay sonra uygulanan iki Barometre arasındaki en belirgin farkın toplumdaki kutuplaşmanın daha da derinleşmesi olduğu belirgin biçimde gözlemlenebiliyor. Muhalefet partilerinin seçmenlerinin siyasi tutumlarını incelediğimizde, sosyal yardım alanlar arasında önemli ölçüde bir benzerliğin ortaya çıktığını görüyoruz. Dindarlık, etnik köken, eğitim seviyesi, gelir ve ülkeye dair kaygı gibi diğer önemli değişkenleri sabit tuttuğumuzda, sosyal yardım alıp AKP’yi desteklemeyen seçmenler arasında kaydadeğer bir yakınsama oluştuğunu saptamak mümkün.

Haziran 2016’da muhalefet partilerinin seçmenleri arasında başkanlığı destekleme ihtimaline baktığımızda, sosyal yardım alan ve “AKP giderse yardımlar artar” diyenler arasında söz konusu ihtimal % 2 iken, bu oranın yine sosyal yardım alan ve “AKP giderse yardımlar azalır” diyenler arasında üç kattan fazla artarak % 7’ye yükseldiği görülüyor. Söz konusu artış, diğer değişkenlerin etkileriyle karşılaştırıldığında sonucu etkileyen en önemli değişken olarak beliriyor.

Dindarlık ve eğitim gibi değişkenleri sabit tutarak Mart 2017 verilerini incelediğimizde de yine benzer bir kırılımın oluştuğunu görüyoruz. Kasım 2015’te muhalefet partilerine oy veren ve sosyal yardım alanlar arasında başkanlığa destek, “AKP giderse yardımlar nasıl değişir?” sorusuna verilen cevaplara göre belirgin farklılık arz ediyor: “Yardımlar artar” diyenler arasında başkanlığa destek % 5 oranında iken, bu oran “yardımlar azalır” diyen kişilerde Haziran 2016’dakine benzer şekilde yaklaşık üç kat artarak % 14.3’e yükselmiş görünüyor.

Tüm bu etkiler ve son bir yılda siyasi düzlemde meydana gelen kritik olaylar göz önüne alındığında, sosyal yardımların siyasi tutumlar üzerindeki etkisi kısmen azalırken, Barometre katılımcılarının siyasi tutumları, destekledikleri partilerin siyasi tutumlarına daha da yakınlaşmış durumda. Bir başka deyişle, sosyal yardımların, seçmenlerin siyasi gündemde



belirgin olarak tartiřılan konulara dair tutumlarına etkisinin kısmen azaldığını ve söz konusu siyasi tutumların tarafgir “partici” dinamikler ve bu dinamikler üzerinden konsolide olan görüşler (bir başka deyiřle, kişinin tuttuđu partinin başkanlıkla ilgili tutumu) dođrultusunda belirlendiđini iddia etmek mümkün. Söz konusu dinamiklerin varolan kutuplařmayı daha da belirginleřtirdiđi hesaba katıldıđında, sosyal yardımların ve yardım alanların da bu kutuplařma bađlamında deđerlendirilmesi gerektiđi ortaya çıkıyor.



2.11 Değerlendirme

Bu ayın teması olan sınıf tanımları ve kümelenmeleri konusu bizim için oldukça önemliydi. Çünkü bir yandan çağın, metropolleşmenin, hızlanan gündelik hayatın içinde giderek önem kazanan kültürel kimlikler meselesi bir yandan da ülke siyasetini kültürel kimlikler arası kutuplaşma üzerinden tecrübe etmemize yol açıyor. Bu nedenle tüm araştırmalarımızda demografik kategoriler kadar, kültürel kimliklere ve sosyolojik kümelerle belki de daha fazla odaklanıyoruz.

Öte yandan ekonomik sınıf gerçeği, insanların sınıfsal konumları ve buldukları sınıftan hayata ve siyasete dair tutum ve tercihleri de karşımızda duruyor. Bu nedenle bu ayın teması olarak ekonomik sınıfları seçerken konuya yalnızca başlangıç yapmak istedik. Şüphesiz sınıf meselesi çok daha kapsamlı çalışmaları hak ediyor. Bu başlangıcın ardından konuya odaklanmaya ve çalışmaya devam edeceğiz. Bu ayki çalışmamız insanların sınıf farklarını nasıl tanımladıkları ve kendilerini sınıflar arasında nasıl konumladıklarını anlamının ötesinde, hane geliri, işleri, yardımlar, kredi kartı borçları gibi gerçekliklerinin de tespitini amaçlayan bir başlangıç olarak görülmeli.

Somut ve ekonomik verilere dayalı sınıf gerçekliği ve kümelenmeleri ile öznel sınıf ve farklılıklara dair tanımları, kendi algı ve beklenti dünyalarındaki sınıf gibi bir yandan birbirini bütünleyen, bir yandan birbiriyle çelişik gibi görünen verilerle konuya giriş yapmış olduk.

Bulgulardan öne çıkan başlıca noktaları özetlemek mümkün.

Mart'17 Barometresi bulgularına ve hane geliri, hane kişi sayısı, kişi başı gelir, otomobil sahipliği gibi verilere dayalı bir model üzerinden hesaplamaya göre alt gelir grubu yüzde 18, alt orta sınıf yüzde 32, yeni orta sınıf yüzde 24 ve üst sınıf yüzde 25 oranında. Buna karşılık “eğer ülkemizdeki tüm insanları sahip oldukları gelir ve refah bakımından 4 gruba ayırsaydık, kendinizin hangi grupta olduğunu düşünüyorsunuz” sorusuna görüşülen kişilerin yüzde 12’si “yoksul”, yüzde 53’ü “ortanın altı”, yüzde 34’ü “ortanın üstü” ve yüzde 1’i de “zengin” olarak görüyor. Yani toplumun üçte ikisi kendi refah seviyesini ülke ortalamasının altında görüyor.

Algılanan refaha göre sınıf ile gelir durumuna göre sınıf arasındaki bu önemli farkın iki temel nedeni olabileceğini varsayabiliriz: Birincisi, borçluluk ile ilintili. Algılanan refah seviyesine baktığımızda sınıf yükseldikçe kredi kartı borçluluğun azaldığını görüyoruz. Halbuki, bizim modelimizle hesaplayıp kümelediğimiz ekonomik sınıf kümelerine göre bakıldığında sınıf yükseldikçe, bir bakıma da ödeme kapasitesi yükseldikçe, kredi kartı borçlusu oranı da yükseliyor. Somut gelir bakımından hesaplanan ekonomik sınıflarda alt gelir sınıfında hem kart sahipliği, hem de borçluluk oranı düşük görünüyor. Üst gelir gruplarının daha fazlasının kredi kartı borcu olsa da, insanlar ne kadar yoksul hissediyorlarsa, hem borçlanma oranları hem de borcun hane gelirine oranı o derece artıyor. Haliyle, kişinin borçlanma kapasitesiyle maddi durumu arasında doğru bir orantı, ancak kişinin borcuyla maddi durumu arasında ters bir orantı gözlemliyoruz.



Algılanan refah üzerinden tanımlanan sınıf ile maddi gelir üzerinden tanımlanan sınıfın arasındaki farkın ikinci bir nedeni ise değişim beklentisiyle ilintili. Toplumdaki tüm ekonomik sınıflar ve refah kümeleri durumlarının anne babalarından daha iyi olduğunu söylüyorlar. Ancak, gelecekte çocuklarının ekonomik durumunun ve yaşam standartlarının kendilerinden daha iyi olup olmayacağını sorduğumuzda önemli bir farklılık gözlemliyoruz: Ekonomik sınıfların tümü çocuklarının kendilerinden maddi olarak daha iyi olacağı kanaatine sahiplerken, refah kümelerine baktığımızda yoksulların çocuklarının da aynı yoksulluğa mahkûm oldukları gibi bir kanaate sahip olduklarını görüyoruz. Bu bulgu ve tespit toplumda yoksulluk algısına sahip insanlarda bu algının giderek kuşaklar arasında da kalıcılaştığına işaret ediyor. İşte bu noktada biz de gelecek aylarda bu kuşaktan kuşağa değişmez yoksulluk algısı ile bir önceki maddede belirttiğimiz borçluluk arasındaki ilişkiyi daha derinlemesine irdedeceğimizi belirtmek isteriz.



3. ARAŞTIRMANIN KÜNYESİ

3.1 Araştırmanın Genel Tanımı

Bu raporun dayanağı olan araştırmalar, KONDA Barometresi aboneleri için, KONDA Araştırma ve Danışmanlık A.Ş. tarafından gerçekleştirilmiştir.

Araştırmanın saha çalışması 11-12 Mart 2017 tarihlerinde gerçekleştirilmiştir. Bu rapor, Türkiye'deki 18 yaş üstü yetişkin nüfusun, saha çalışmasının yapıldığı günlerdeki siyasal eğilimlerini, tercihleri ve profillerini yansıtmaktadır.

Araştırma, Türkiye'nin 18 yaş üstü yetişkin nüfusunu temsil edecek deneklerin tercihlerindeki eğilim ve değişimleri belirlemek ve izlemek için tasarlanmış ve uygulanmıştır. Araştırmanın bulgularının hata payı, yüzde 95 güven aralığında +/- 1,7, yüzde 99 güven aralığında yüzde +/- 2,3'dür.

3.2 Örneklem

Örneklem, ADNKS (Adrese Dayalı Nüfus Kayıt Sistemi) verilerine dayalı mahalle ve köylerin nüfus büyüklükleri ve eğitim seviyeleri verileri ile 1 Kasım 2015 Genel seçimlerinin mahalle ve köy sonuçları katmanlandırılarak hazırlanmıştır.

Yerleşim yerleri önce kırsal/kent/metropol olarak ayrıştırılmış ve 12 bölge esas alınarak örneklem tespit edilmiştir.

Araştırma kapsamında, 30 ilin merkez dahil 118 ilçesine bağlı 195 mahalle ve köyünde 3391 kişiyle hanelerinde yüzyüze görüşülmüştür.

Gidilen il	30
Gidilen ilçe	118
Gidilen mahalle/köy	195
Görüşülen denek	3391

Her bir mahallede gerçekleştirilen 18 anket için yaş ve cinsiyet kotası uygulanmıştır.

Yaş grubu	Kadın	Erkek
18-32 yaş	3 denek	3 denek
33-48 yaş	3 denek	3 denek
49 yaş ve üstü	3 denek	3 denek



	Düzey 1 (12 bölge)	Gidilen iller
1	İstanbul	İstanbul
2	Batı Marmara	Balıkesir, Edirne, Tekirdağ
3	Ege	Denizli, İzmir, Kütahya, Uşak
4	Doğu Marmara	Bursa, Kocaeli, Eskişehir
5	Batı Anadolu	Ankara, Konya
6	Akdeniz	Adana, Antalya, Hatay, Mersin
7	Orta Anadolu	Kayseri, Sivas
8	Batı Karadeniz	Samsun, Tokat
9	Doğu Karadeniz	Trabzon
10	Kuzeydoğu Anadolu	Erzincan, Erzurum
11	Ortadoğu Anadolu	Malatya, Van
12	Güneydoğu Anadolu	Diyarbakır, Gaziantep, Şanlıurfa, Mardin

Görüşülen deneklerin bölgelere ve yerleşim yerleri türüne göre dağılımı aşağıdaki tablodadır.

	Anketin yapıldığı bölge	Kır	Kent	Metropol	Toplam
1	İstanbul			18,8%	18,8%
2	Batı Marmara	1,4%	3,0%	1,0%	5,5%
3	Ege	2,6%	7,3%	5,1%	15,0%
4	Doğu Marmara	1,6%	2,6%	5,5%	9,7%
5	Batı Anadolu	0,3%	1,9%	6,7%	8,9%
6	Akdeniz	1,7%	5,6%	5,6%	12,9%
7	Orta Anadolu	1,0%	2,1%	1,5%	4,6%
8	Batı Karadeniz	2,2%	3,0%	0,5%	5,7%
9	Doğu Karadeniz	1,0%	2,0%		3,1%
10	Kuzeydoğu Anadolu	1,0%	1,0%		2,1%
11	Ortadoğu Anadolu	1,5%	2,6%	0,5%	4,6%
12	Güneydoğu Anadolu	2,6%	3,1%	3,6%	9,3%
	Toplam	16,8%	34,3%	49,0%	100,0%



4. TM CEVAP DAĐILIMLARI

4.1 Deneklerin Profili

Cinsiyet	Yzde
Kadın	49,8
Erkek	50,2
Toplam	100,0

Yaş	Yzde
18 - 32 yaş	31,1
33 - 48 yaş	35,3
49+ yaş	33,6
Toplam	100,0

Eđitim durumu	Yzde
Okuryazar deđil	5,9
Diplomasız okur	1,6
İlkokul mezunu	32,0
İlkđretim / Ortaokul mezunu	16,4
Lise mezunu	28,0
niversite mezunu	14,7
Yksek lisans / Doktora	1,4
Toplam	100,0

Hane kiři sayısı	Yzde
1 - 2 kiři	18,9
3 - 5 kiři	64,0
6 - 8 kiři	13,6
9 ve daha fazla kiři	3,4
Toplam	100,0

Hayat tarzı kmesi	Yzde
Modern	23,6
Geleneksel muhafazakâr	48,2
Dindar muhafazakâr	28,2
Toplam	100,0



Çalışma durumu	Yüzde
Devlet Memuru	5,0
Özel Sektör	7,3
İşçi	9,9
Esnaf	6,1
Tüccar/İşadamı	,8
Serbest meslek sahibi	1,6
Çiftçi, ziraatçı, hayvancı	4,2
Çalışıyor, diğer	4,5
Emekli	14,5
Ev kadını	32,0
Öğrenci	7,5
İşsiz	5,7
Çalışamaz halde	,9
Toplam	100,0

Etnik köken	Yüzde
Türk	79,0
Kürt	13,7
Zaza	,9
Arap	3,7
Diğer	2,8
Toplam	100,0

Dindarlık	Yüzde
İnançsız	3,5
İnançlı	23,0
Dindar	60,2
Sofu	13,4
Toplam	100,0



Ekonomik sınıflar	Yüzde
Alt gelir	18,7
Alt orta sınıf	32,1
Yeni orta sınıf	23,8
Üst gelir	25,3
Toplam	100,0

Bu hanenin malı olan arabanız var mı?	Yüzde
Var	45,3
Yok	54,7
Toplam	100,0

Aylık hane geliri	Yüzde
700 TL ve altı	4,1
701 - 1200 TL	10,2
1201 - 2000 TL	42,2
2001 - 3000 TL	22,4
3001 - 5000 TL	16,0
5001 TL ve üstü	5,2
Toplam	100,0

Oturulan evin tipi	Yüzde
Gecekondu/dış sivasız apartman	6,5
Müstakil, geleneksel ev	34,8
Apartman	54,1
Site içinde	4,4
Çok lüks bina, villa	,2
Toplam	100,0



Haber seyrettiği TV kanalı	Yüzde
İzlemiyorum	5,9
A Haber	10,8
ATV	16,6
CNN Turk	4,1
Fox TV	19,6
Haberturk	2,1
Halk TV	2,7
IMC TV	,2
Kanal 7	1,4
Kanal D	5,4
Kanaltürk	,1
NTV	3,0
Roj/Nuçe/Sterk	,5
Show TV	4,9
Star	2,7
TRT	13,2
Ulusal	1,2
Yerel kanallar	5,4
Toplam	100,0

Sosyal medya kullanımı	Yüzde
Facebook	48,0
Twitter	18,1
Whatsapp	45,0
Youtube	23,1
Instagram	26,9
Diğer	1,3
İnternete giriyorum ama sosyal medyayı kullanmıyorum	8,4
İnternete hiç girmiyorum	33,7



4.2 Ekonomik Sınıflar ve Sınıf Algısı

Türkiye'de genel hayat şartları son 5 yılda iyiye gitti.	Yüzde
Kesinlikle yanlış	16,1
Yanlış	24,5
Ne doğru ne yanlış	19,4
Doğru	31,3
Kesinlikle doğru	8,7
Toplam	100,0

Benim hayat şartlarım son 5 yılda iyiye gitti.	Yüzde
Kesinlikle yanlış	13,8
Yanlış	23,7
Ne doğru ne yanlış	23,6
Doğru	31,7
Kesinlikle doğru	7,2
Toplam	100,0

Türkiye'de genel hayat şartları 5 yıl sonra daha iyi olacak.	Yüzde
Kesinlikle yanlış	13,2
Yanlış	18,6
Ne doğru ne yanlış	30,6
Doğru	27,7
Kesinlikle doğru	9,9
Toplam	100,0

Benim hayat şartlarım 5 yıl sonra daha iyi olacak.	Yüzde
Kesinlikle yanlış	11,4
Yanlış	16,9
Ne doğru ne yanlış	34,8
Doğru	28,2
Kesinlikle doğru	8,7
Toplam	100,0



Anne-babanızın sizin yaşınızdayken sahip oldukları ekonomik durumu ve yaşam standardını göz önünde bulundurduğunuzda, kendi durumunuzu nasıl görüyorsunuz?	Yüzde
Çok daha iyi	23,6
Biraz daha iyi	41,5
Aynı	12,9
Biraz daha kötü	15,4
Çok daha kötü	6,6
Toplam	100,0

Çocuklarınızın sizin yaşınıza geldiklerinde sahip olacakları ekonomik durum ve yaşam standardı sizin şimdiki durumunuza göre nasıl olacak?	Yüzde
Çok daha iyi olacaklar	26,8
Biraz daha iyi olacaklar	41,3
Aynı olacaklar	13,2
Biraz daha kötü olacaklar	12,0
Çok daha kötü olacaklar	6,7
Toplam	100,0

Hanenizin giderlerini nasıl karşılıyorsunuz?	Yüzde
Hanedeki çalışanların maaşları / ücretleri	74,5
Emekli maaşı veya ölen birinden edinilen düzenli maaş	23,4
Aileden gelen yardım	6,1
Kira geliri (Daire, dükkan, arazi, vs.'den gelen)	4,5
Faiz, döviz, borsa geliri	,2
Borçlarla	1,8
Sosyal yardımlar (işsizlik maaşı, engelli, yoksul vs. yardımı)	4,0

Sosyal yardım alıyor musunuz?	Yüzde
Çocuk yardımı/ Eğitim Yardımı	4,0
Şartlı Sağlık Yardımı	1,4
Hamilelik /Gebelik Yardımı	,1
Yaşlı maaşı	2,1
Sakatlık Yardımı	1,0
Dul Maaşı	,6
Yakacak, gıda gibi ayni yardımlar	3,8
Diğer	2,3



İktidar partisi (Ak Parti) bir gün değişse ve yerine başka bir parti gelse, sizce yardım/ destek alanlar ne derece etkilenir?	Yüzde
Yapılan destekler artar	10,7
Etkilenmez	27,1
Yapılan destekler azalır	37,3
Fikrim yok	24,9
Toplam	100,0

Eğer ülkemizdeki tüm insanları sahip oldukları gelir ve refah bakımından 4 gruba ayırsaydık, kendinizin hangi grupta olduğunuzu düşünürsünüz?	Yüzde
Yoksul	12,2
Ortanın altı	53,9
Ortanın üstü	33,0
Zengin	,9
Toplam	100,0

Toplumun yoksul, orta halli ve zengin kesimlerini birbirinden ayıran en belirgin özellik hangisidir?	Yüzde
Oturduğu ev, semt veya mahalle	52,7
Çocuklarının gittiği okullar	23,4
Dünya görüşü ve değerleri	9,9
Aldığı eğitim ve mezun olduğu okullar	25,3
Çalıştığı iş veya sahip olduğu meslek	39,3
Dini inançları	6,1
Kültürlü ve zevk sahibi bir insan olması	14,0
Giyim-kuşam tarzı	28,6
Araba	28,1
Kazandığı para	64,6



5. TERİMLER SÖZLÜĞÜ

Barometre raporlarında yer alan tüm bulgular, araştırmaların saha çalışmalarında görüşülen kişilerle yüz yüze yapılan anketlerde sorulan sorulara dayandırılmaktadır. Bazı sorular ve cevap seçenekleri sonrasında kısaltılarak veya basitleştirilerek, raporda gündelik dilde kullanılan terimlerle ifade edilmektedir. Örneğin kendini ne kadar dindar gördüğüne dair soruya cevaben “İnançlı ama dinin gereklerini pek yerine getiremeyen biri” için, raporda kısaca “inançlı” ifadesi kullanılmaktadır. Bu bölüm hem Barometre raporunu eline ilk defa alanlar için, hem de terimlerle ilgili açıklamaya ihtiyaç duyanlar için hazırlanmıştır. İlk tabloda terimler ve açıklamaları, daha sonraki tablolarda bu terimlerin kaynağı olan soru ve cevap metinleri yer almaktadır.

Terim	Açıklama
Alevi Müslüman:	Kendi din / mezhebini Alevi Müslüman olarak tanımlayan kişi
Alt orta sınıf:	Kişi başı geliri ortadaki yüzde 60'lık kesimde olan ama otomobili olmayan kesim
Alt sınıf:	Kişi başı geliri en düşük olan yüzde 20'lik kesim
Arap:	Kendi etnik kökenini Arap olan tanımlayan kişi
Başörtülü:	Kendisi veya erkeğe eşinin başörtüsü ile örtündüğünü belirten kişi
Çarşaf:	Kendisi veya erkeğe eşinin çarşafı ile örtündüğünü belirten kişi
Dindar:	Dinin gereklerini yerine getirmeye çalışan dindar biri
Dindar muhafazakâr:	Kendi hayat tarzını dindar muhafazakâr olarak tanımlayan kişi
Geleneksel muhafazakâr:	Kendi hayat tarzını geleneksel muhafazakâr olarak tanımlayan kişi
İdeolojik:	Siyasi görüşüme en yakın parti o, diyen kişi
İnançlı:	İnançlı ama dinin gereklerini pek yerine getiremeyen biri
İnançsız:	Dinin gereklerine pek inanmayan biri
Kent:	Nüfusun 4000'in üstünde olan yerleşim yerleri (idari tanımdan farklıdır)
Kır:	Nüfusun 4000'in altında olan yerleşim yerleri (idari tanımdan farklıdır)
Kürt:	Kendi etnik kökenini Kürt olan tanımlayan kişi
Liderci:	Liderine, başkanına güveniyorum, beğeniyorum, diyen kişi
Metropol:	Nüfusu en yüksek 15 şehrin bütünleşik şehir merkezi sınırlarındaki yerleşim yerleri (idari tanımdan farklıdır)
Modern:	Kendi hayat tarzını modern olarak tanımlayan kişi
Örtünmeyenler:	Kendisi veya erkeğe eşinin örtünmediğini belirten kişi
Partisiz:	Bu partilerden hiçbirisi beni temsil etmiyor, diyen kişi
Sofu:	Dinin tüm gereklerini tam yerine getiren dindar biri
Son Dakikacı:	Seçim dönemlerinde partilerin çalışmalarına bakarak karar veriyorum, diyen kişi



Sünni Müslüman:	Kendi din / mezhebini Sünni Müslüman olarak tanımlayan kişi
Taraftar:	Ben / biz hep o partiye oy veririm, diyen kişi
Türbanlı:	Kendisi veya erkekse eşinin türbanla örtündüğünü belirten kişi
Türk:	Kendi etnik kökenini Türk olan tanımlayan kişi
Üst sınıf:	Kişi başı geliri en yüksek olan yüzde 20'lik kesim
Yeni orta sınıf:	Kişi başı geliri ortadaki yüzde 60'lık kesimde olan ve otomobili olan kesim
Zaza:	Kendi etnik kökenini Zaza olan tanımlayan kişi
Çoklu ilişkisellik/mütekabiliyet analizi (ÇMA) (Multiple Correspondence Analysis)	Nominal-kategorik veriler arasında bulunan ilişkilerin yapısını ve aralarındaki olası örüntüleri iki boyutlu bir düzlemde göstermeye yarayan bir veri analizi tekniğidir. Mütekabiliyet Analizinin (MA) ikiden fazla değişkenli, büyük veri setlerine uygulanması ihtiyacına karşılık verir. ÇMA, 60'lı yıllarda matematikçi ve dilbilimci Jean-Paul Benzécri'nin çalışmaları ile şekillenmiş, 80'lerde hakkındaki araştırmaların İngilizceye çevrilmeye başlanması ve Fransız sosyolog Pierre Bourdieu'nün makalelerinde bu yönteme yer vermesi ile bu alandaki çalışma ve yayınlar hızla artmıştır.

5.1 Terimlerin Kaynağı Olan Soru ve Veriler

Kendinizi, hayat tarzı bakımından aşağıda sayacağım üç gruptan hangisinde sayarsınız?
Modern
Geleneksel muhafazakâr
Dindar muhafazakâr
Eşiniz veya siz, sokağa çıkarken başınızı örtüyor musunuz? Nasıl örtüyorsunuz?
Örtünmüyor
Başörtüsü
Türban
Çarşaf
Bekâr erkek
Hepimiz Türkiye Cumhuriyeti vatandaşıyız, ama değişik etnik kökenlerden olabiliriz; Siz kendinizi, kimliğinizi ne olarak biliyorsunuz veya hissediyorsunuz?
Türk
Kürt
Zaza
Arap
Diğer

**Kendinizi ait hissettiğiniz dininiz ve mezhebiniz nedir?**

Sünni Müslüman

Alevi Müslüman

Diğer

Dindarlık açısından kendinizi aşağıda okuyacaklarımdan hangisiyle tarif edersiniz?

Dinin gereklerine pek inanmayan biri

İnançlı ama dinin gereklerini pek yerine getiremeyen biri

Dinin gereklerini yerine getirmeye çalışan dindar biri

Dinin tüm gereklerini tam yerine getiren dindar biri

Genel olarak sandıktaki oy tercihinizi sayacağıım sebeplerden hangisi etkiliyor, hangisi belirliyor?

Ben/biz hep o partiye oy veriz.

Siyasi görüşüme en yakın parti o.

Liderine, başkanına güveniyorum, beğeniyorum.

Bu partilerden hiçbirisi beni temsil etmiyor.

Seçim döneminde partilerin çalışmalarına bakarak karar veriyorum.

Toplam

Yerleşim Kodu (Örneklemeden gelen veri)

Kır

Kent

Metropol

Ekonomik sınıflar (Hanedeki kişi sayısı, hane geliri ve otomobil sahipliği kullanılarak hesaplanıyor)

Alt sınıf

Alt orta sınıf

Yeni orta sınıf

Üst sınıf