

KONDA

Barometresi

TEMALAR

Gündelik Hayatta Güven
Eylül 2012

(Bu rapor abone sözleşmelerimizin gizlilik süreleri dolduktan sonra sözleşmelerdeki ilgili maddelerin KONDA'ya verdiği haklar uyarınca yayınlanmıştır.)

KONDA

ARAŞTIRMA VE DANIŞMANLIK





İÇİNDEKİLER

1. YÖNETİCİ ÖZETİ	5
2. GÜVEN TEMASI	7
2.1.Kavramsal Çerçeve	7
2.2.Güven Soruları	9
2.3.Güven Sorusu	14
2.4.Güvenin Kaynakları	17
2.5.Kişilere Güven.....	18
2.6.Güven ve Siyaset	22
2.6.1. Siyasi Kurumlara Güven.....	22
2.6.2. Siyasi Güvenin Kaynakları.....	26
2.7.Büyük Şirketlere Güven.....	31
2.8.Medyaya Güven	33
2.9.Risk ve Güven	35
2.10. Özet ve Yorum	42
3. ARAŞTIRMANIN KÜNYESİ	43
3.1.Araştırmanın Genel Tanımı	43
3.2.Örneklem.....	43
4. TÜM CEVAP DAĞILIMLARI	45
4.1.Deneklerin Profili	45
4.2.Ayın Teması: Gündelik Hayatta Güven	51





1. YÖNETİCİ ÖZETİ

ARAŞTIRMANIN TANIMI

Bu rapora esas olan araştırma, 8-9 Eylül 2012 tarihlerinde, 29 ilin merkez dâhil 93 ilçesine bağlı 150 mahalle ve köyünde 2528 kişiyle hanelerinde yüz yüze görüşülerek gerçekleştirilmiştir.

KONDA Araştırma 2010 yılından beri her ay düzenli olarak BAROMETRE adı altında siyasal ve toplumsal araştırmalar serisi gerçekleştirmektedir. Her BAROMETRE araştırmasında düzenli olarak sorduğumuz standart soruların yanı sıra toplumun algı ve beklentilerini ölçmek için o ayın anketine özgü bir tema çerçevesinde sorular da sorulmaktadır. Konda Eylül'12 Barometresi kapsamında yer alan 'Gündelik Hayatta Güven' temasına ilişkin bu raporu abonelerimizle yaptığımız sözleşmelere uygun olarak kamuoyuyla paylaşıyoruz.

Ayın Teması: Güven

Dünya çapındaki araştırmalarda standart bir soru olan “Sizce genelde insanların çoğunluğuna güvenilebilir mi? Yoksa dikkatli olmak mı gerekir?” sorusuna görüşülen kişilerin sadece yüzde 6,3’ü “İnsanların çoğuna güvenilebilir” diyor.

Görüşülen kişiler genel olarak insanlara güvenmeseler de, belli özelliklerine dair bilgiye sahip olduklarında güvenme olasılıkları artıyor. İlk kez tanışılan birine olan güven yüzde 12 gibi düşük bir oranda kalsa da, görüşülen kişilerin yüzde 46’sı kendiyile aynı dinden olan birine, yüzde 35’i ise aynı etnik kimlikten birine güvenebileceğini belirtiyor.

Hükümet, meclis ve siyasi partiler gibi siyasi kurumlara olan güven oranları ise genel olarak kişilere olan güvenden biraz daha fazla. Her dört kişiden üçü siyaset meselelerini fazla karmaşık buluyor. Bununla bağlantılı olarak görüşülen kişilerin yüzde 45’i “kime oy verirsem vereyim” demek suretiyle kendi oyunun siyasi tabloyu etkileyecek bir etki olmayacağına inanıyor.

Genel güven oranı yüzde 6 iken, insanların siyasi görüşleri konusunda dürüst olduklarına inananların oranının yüzde 35’te olması olumlu bir bulgu olarak değerlendirilebilir. Ancak yüzde 47 gibi daha büyük bir oran insanların bu konuda gerçek düşüncelerini söylediklerine inanmıyor.

Dolayısıyla hem umutsuzluk hem de başkalarına karşı güvensizlik görülen bir toplumda, “Hükümetin adil olmayan bir kanun çıkarması karşısında insanlar bir araya gelip onu değiştirmeye çalışabilirler” cümlesiyle hemfikir olanların yüzde 67 oranında olması ümit verici nitelikte. Nitekim, toplumun neredeyse yarısı bir eyleme katılmış olduklarını veya gerekirse katılabileceklerini belirtiyor.

Siyaset dışında iki tür kuruma, büyük şirketlere ve medyaya olan güven oranları, siyasi kurumlardan daha düşük. Her beş kişiden biri büyük şirketlere, her altı kişiden biri ise medyaya güvendiğini belirtmiş.



Güven kavramıyla yakın ilişkisi olan risk kavramı ise doğrudan sorulduğunda görüşülen kişilerin üçte biri riskten kaçınmadığını belirtse de, biletsiz otobüse binmek, vergi kaçırmak, krediyi geri ödememek gibi riskli davranışlarda bulunabileceğini belirtenlerin oranı ancak yüzde 4-6 oranında. Türkiye’de güven oranının düşüklüğünün şaşırtıcı olması da bu tür bulgulardan kaynaklanıyor. Her beş kişinin dördünün bir aile ferdine borç vereceğini, ancak her beş kişinin ancak ikisinin bir arkadaşına ve her altı kişiden birinin iş ortağına borç vereceğini belirtiyor olması ise, bir taraftan kişiler arası güven eksikliğini teyid ederken, diğer bir taraftan risk faktörünün artması ile riskten kaçınmanın da arttığına işaret ediyor.

Güvene dair bulgular değerlendirildiğinde:

- Güven konusundaki en önemli referans noktasının din ve dindarlık olduğu söylenebilir. Dindarlık arttıkça genel olarak insanlara güven duygusu azalsa da, aynı dinden olan insanlara güvenin artması ve aynı zamanda farklı dinden olan insanlara güvenin azalması dinin, bir başkasına güvenmekte önemli bir dayanak teşkil ettiğini gösteriyor. Bununla birlikte daha dindar olanlar, riskten daha fazla kaçınıyor ve ailesi dışındaki birine güvenerek borç vermek gibi bir riski almaya da daha az meyilliler. Dolayısıyla, grup dışı olarak nitelendirilebilecek insanlara güvenmemelerinin nedeni, dürüst olmadıklarına inanmaları değil, din türünden bir referans noktası olmadığı bir durumda almak zorunda kalacakları riskten kaçınmak istemeleri olabilir.
- Hem etnik, hem dini açıdan grup içi güvenin daha güçlü olduğu bir toplumda, daha kapsayıcı, toplumun tümünü içine alabilecek bir güvenin nasıl inşa edilebileceği sorusunu bu araştırmanın cevaplandırıldığını söylemek zor. Ancak gençlerin, eğitilmişlerin ve kırsal alandan çıkmış olanların hem genel ve grup dışı güven seviyesi hem de risk almaya yatkınlığı toplumun kalanından biraz daha yüksek. Bu araştırma dayanak noktalarının adını tam koyamasa da, toplum genelindeki güven duygusunun bu kesimlerden yayılarak inşa edilebileceğine dair bir ipucu içeriyor.
- Ev kadınları oldukça güvensiz ama çoğu soruda toplum genelinden hiç ayrıışmıyorlar. Aynı zamanda risk almaktan en fazla kaçınan bu kesim, insanların (siyasi görüşlerindeki) dürüstlüğüne veya büyük şirketlere, medyaya gelince toplum genelinden daha fazla güvenen bir profil çiziyorlar.
- Siyaset konusunda toplumun geneli güvensiz ve bunun siyasetin kendisinden kaynaklandığı söylenebilir. Yine de toplumun bir ümidi var, ancak ümidi kendisinde görüyor. İnsanlar kişisel anlamda birbirlerine çok güvenmeseler de, birbirlerinin dürüstlüğüne ve bir araya gelerek birşeyler yapılabileceğine inanıyorlar.



2. GÜVEN TEMASI

2.1. Kavramsal Çerçeve

Türkiye, insanların birbirlerine en az güven duyduğu ülkelerden biridir. 'Başkalarına güvenir misiniz?' sorusuna Türklerin yüzde 90'ı olumsuz yanıt verir. Bu oran 120 ülkeli örneklem arasında Türkiye'yi güven duygusunun en zayıf olduğu yedinci ülke yapar. Etnik ve dini çeşitliliğin nispeten az olduğu, gelir dağılımındaki eşitsizliğin çok yüksek olmadığı, ekonomik büyümenin hızlı ve siyasi kurumların az çok demokratik yapıda olduğu Türkiye'nin güven oranı düşük bir ülke olması şaşırtıcı gözükabilir. Türkiye'de yaşayanların dürüstlüğü verdiği önem düşünülduğünde bu tablo daha da şaşırtıcı hale gelir. Bununla ilgili yapılan bir araştırmada yasal olmadığı halde devlet desteğinden faydalanmanın etik olup olmadığı sorulduğunda ankete katılanların yüzde 83'ü bunun kesinlikle doğru olmadığını belirtirken, diğer ülkelerde bu oran yüzde 60'ta kalmıştır. Buna göre Türkiye dünyadaki en dürüst dördüncü toplumdur.

Türkiye'deki düşük güven oranı kaygı vericidir. Sosyal psikoloji, siyaset bilimi ve iktisat alanlarında yapılan araştırmalara göre güven, mutlu ve sağlıklı bir toplum için vazgeçilmezdir. İstikrarlı ekonomik büyüme, iyi yönetim, vergi ödeme ve genel refah ile güven arasında doğru bir ilişki tespit edilmiştir. Güven duygusu bir dış denetleyiciye duyulan ihtiyacı bertaraf ederek sosyal, siyasi ve ekonomik işbirliğini artırır. Vatandaşların birbirlerine karşı güveni beraber çalışarak siyasi değişim gerçekleştirmelerini teşvik eder ki bu da sağlıklı bir demokrasinin özüdür. Araştırmaların bize gösterdiği bir başka sonuç da güvensizliğin seçmenin istikrarlı sonuçlar çıkarmasını zorlaştırdığıdır. Yüksek güven sayesinde bireysel teşebbüsler güçlenerek piyasadaki riskler daha kolay atlatılır. Ekonominin sağlıklı işlemesi için bunun önemi büyüktür. Tüm bunlardan dolayı Türkiye'deki düşük güven fenomenini iyi anlamamız gerekir. Bu durum insanların siyasi ve ekonomik aktörler olmasını nasıl etkiler? Sosyal ve siyasi etkinliklerini nasıl şekillendirir? Oy kullanma eğilimleri üzerinde nasıl bir etkiye sahiptir?

Düşük güvenin getirdiği negatif sonuçlar bilinmesine rağmen neden kaynaklandığı tam olarak anlaşılamamıştır. Türkiye'deki yüksek dürüstlük oranına bakınca insanların birbirlerine neden güven duymadığı sorusu özellikle ilginçtir. İnsanların şüpheciliklerinin olası sebeplerini düşündüğümüzde aklımıza şu sorular gelebilir: Geçmişlerinde çok sayıda nahoş tecrübeler mi yaşadılar? Yoksa kötü örnekleri iyi olanlardan daha canlı biçimde mi hatırlıyorlar? Karar verirken dayanacakları bilgi çok mu az? Risk almaktan kaçınan temkinli bir karaktere mi sahipler? Acaba güven için gereken manevi temel eksik mi? Ayrıca Türkiye vatandaşları arasında dürüstlüğü dair yapılan bu araştırmadan yola çıkarak dürüstlük anlayışlarının esnekliğini ölçen yeni sorular sorabiliriz.

İnsanların kimlere neden güven duyduğunu da anlamak isteriz. Bazı küçük gruplara duyulan güvenin 'insanların çoğuna' duyulan güvenle ikame edilemeyeceğini de öğrenmek ilginç olacaktır. Sosyal psikoloji ve politik ekonomi alanlarında yapılan araştırmalar aynı etnik ve/veya dini grubun mensupları arasındaki güvenin daha yüksek olduğunu bize gösterir. Grup içi güvenin genel güvenle ikame edilemeyeceği bunun dışlayıcı mı (diğer etnik/dini grupların mensuplarına karşı daha



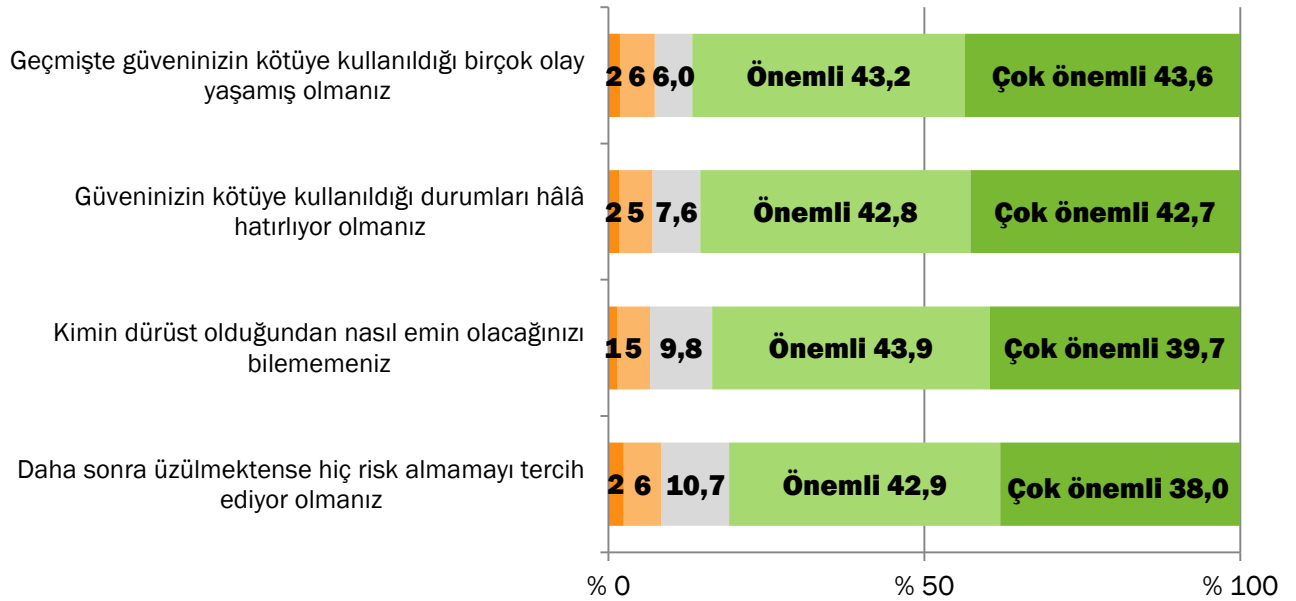
az güven duyulması durumu) yoksa kapsayıcı mı olduğuna bağlıdır. Eğer grup içi güven genel güvenin yerine geçebilecekse bu tarz bir güven duygusunun nasıl inşa edildiğini anlamamız gerekir. Özellikle, güvenin içten gelen duygusal bir bağlanma olarak mı yoksa başka grup mensuplarıyla düzenli etkileşim ve hatta kolektif iş yapmanın daha etkili olduğuna dair inançla mı bağlantılı olduğunu sorgulayabiliriz. Son olarak değişik güven çeşitlerinin farklı gruplar – yaş, sınıf, eğitim seviyesi, din/dindarlık ya da etnisiteye göre–içinde nasıl bir eğilim takip ettiğini inceleyebiliriz.



2.2. Güven Soruları

Bu ayın teması olan güven konusunda geçmişte dünya çapında yapılan çeşitli araştırmalarda standart bir soru kullanılmaktadır: “Sizce genelde insanların çoğunluğuna güvenilebilir mi? Yoksa dikkatli olmak mı gerekir?” Bu ayki araştırmada görüşülen kişilerin yüzde 6,3’ü “İnsanların çoğuna güvenilebilir” derken, kalanları “Dikkatli olmak gerekir” cevabını tercih etmektedir.

Kime güveneceğinize karar verirken hangi etken ne kadar önemli

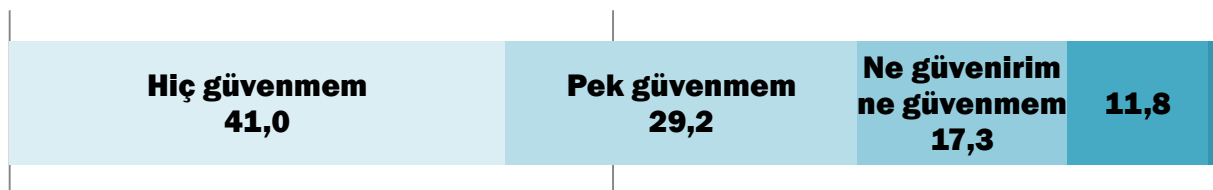


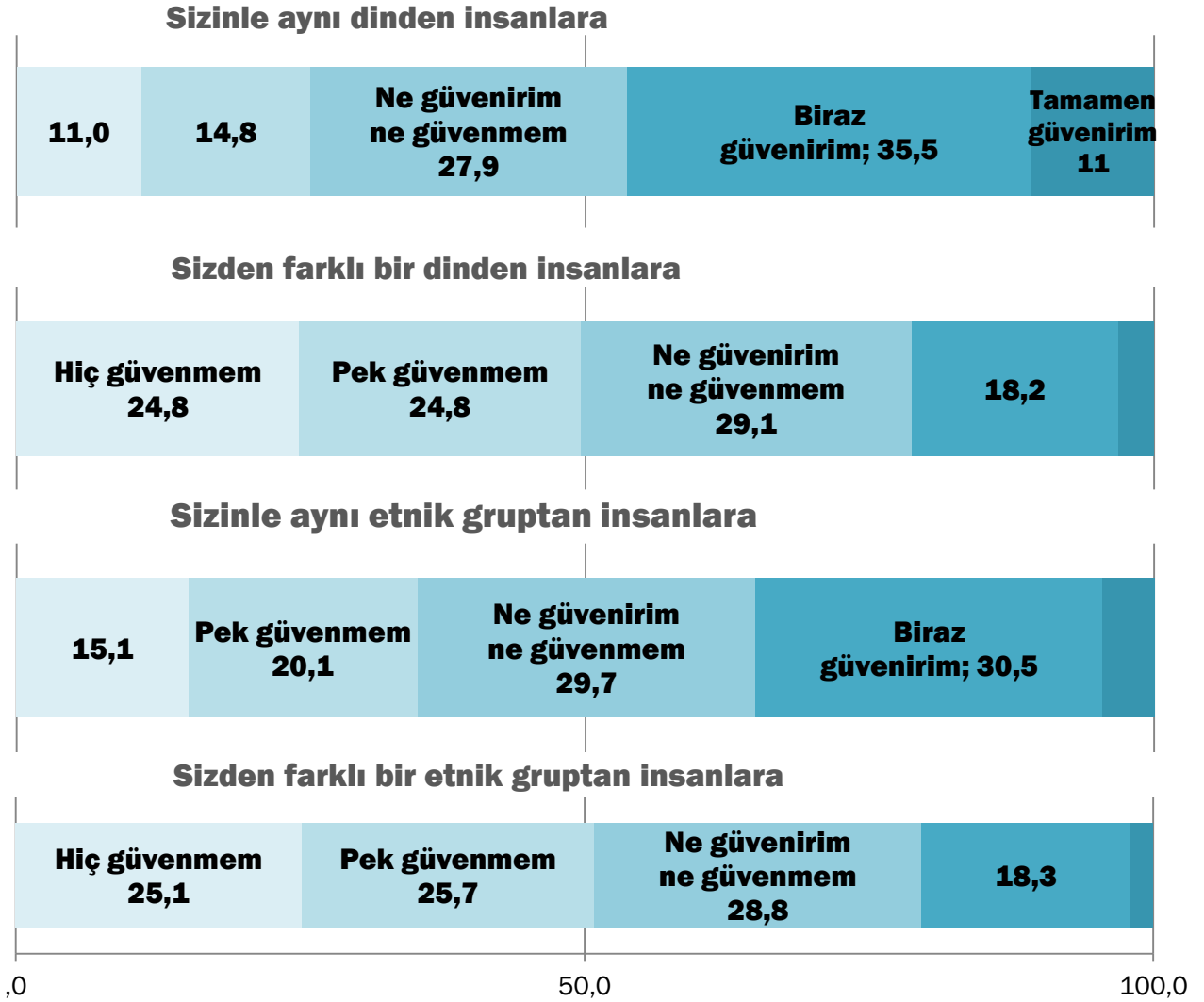
Görüşülen kişilerin kime güveneceğine karar verirken önem verebilecekleri dört etken okunduğunda, hepsine büyük oranda önem verdikleri, bu güven kararında her bir etkeni oldukça etkili gördükleri anlaşılıyor.

Ancak etkenler arasındaki oran farkı çok büyük değil ve önem sıralaması şu şekilde: geçmişte güvenlerinin kötüye kullanılmış olması; bu durumları hâlâ canlı biçimde hatırlıyor olmaları; kimin dürüst olduğundan nasıl emin olacaklarını bilememeleri yani referans noktalarının olmaması; ve risk almamayı tercih etmeleri.

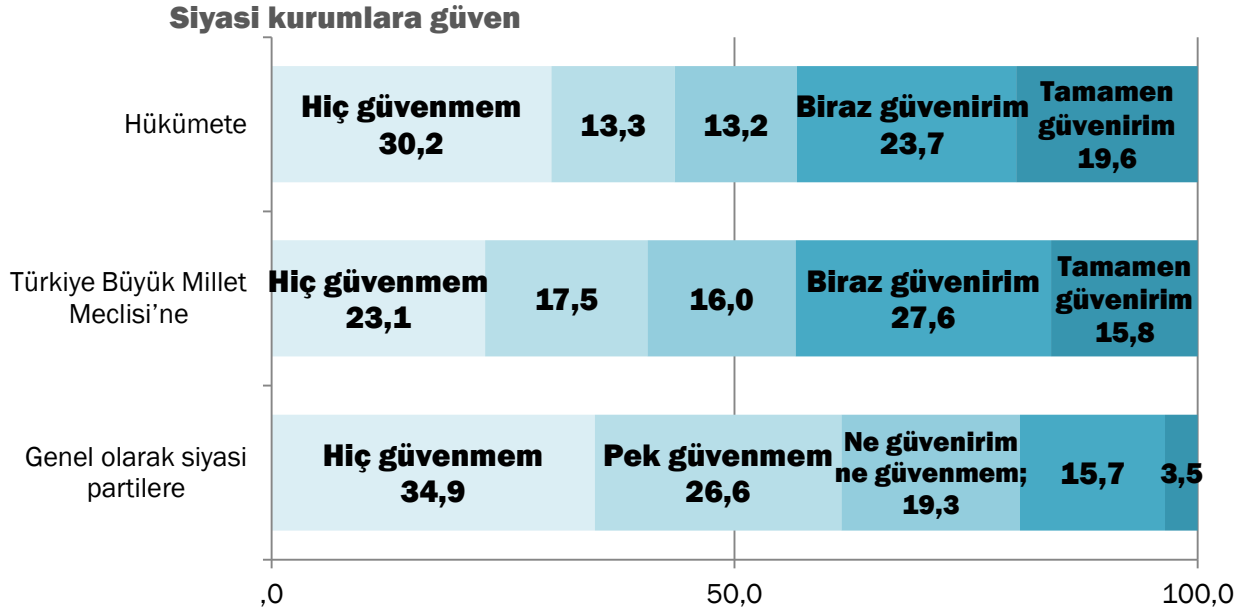
Görüşülen kişiler genel olarak insanlara güvenmeseler de, belli özelliklerine dair bilgiye sahip olduklarında güvenme olasılıkları artıyor. İlk kez tanışılan birine olan güven yüzde 12 gibi düşük bir oranda kalsa da, görüşülen kişilerin yüzde 46’sı kendiyile aynı dinden olan birine, yüzde 35’i ise aynı etnik kimlikten birine güveneceğini belirtiyor. Farklı dinden veya etnik kimlikten birine güven oranları ise yarı yarıya düşüyor.

İlk kez tanıştığınız insanlara



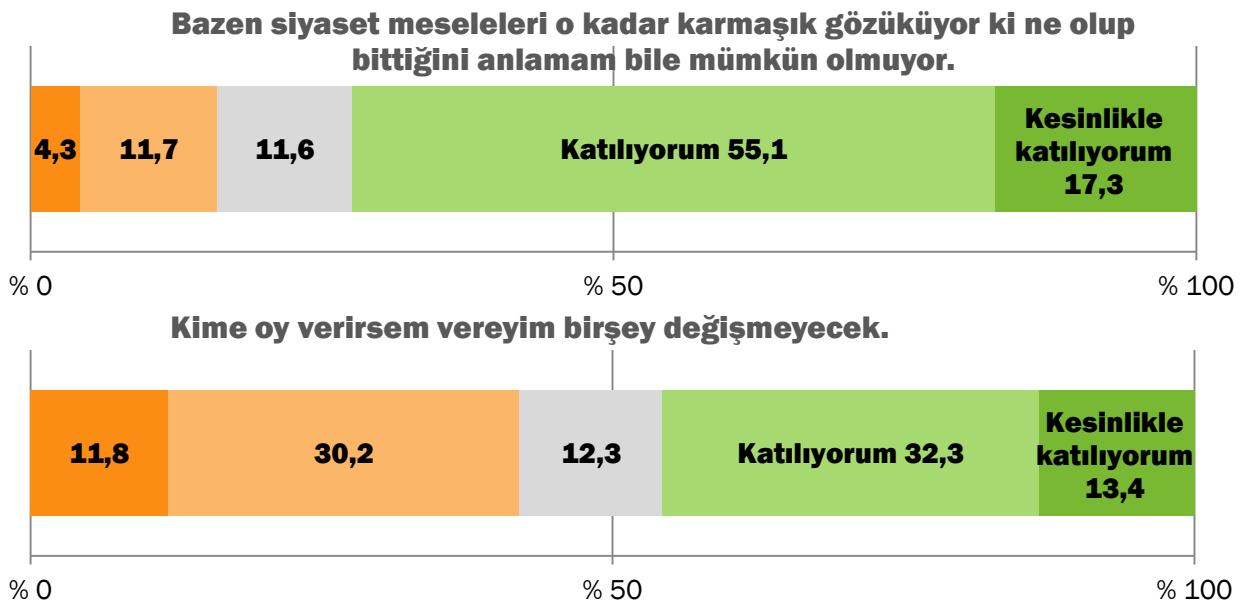


Hükümet, meclis ve siyasi partiler gibi siyasi kurumlara olan güven oranları ise genel olarak kişilere olan güvenden biraz daha fazla. Hükümete ve meclise yüzde 43, genel olarak siyasi partilere ise yüzde 19 oranında güveniliyor.



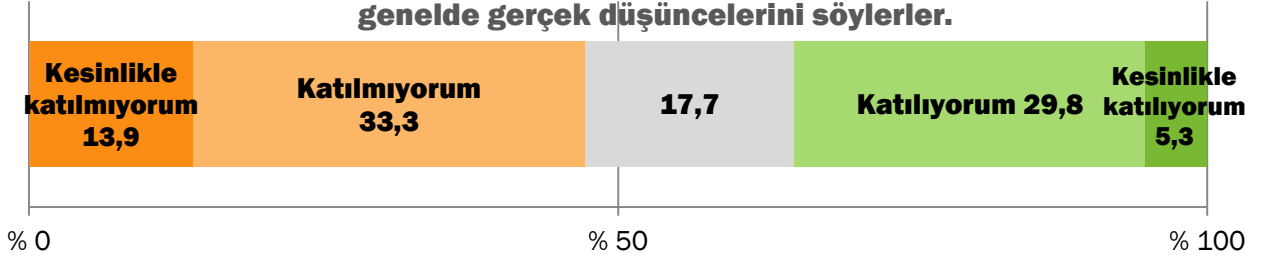
Siyasete dair kararlarda güvenin rolünü ele alan bir diğr soru grubunda ilk dikkat çeken bulgu, her on kişiden birinin siyaset meselelerinin fazla karmaşık bulması, diğr bir deyişle siyasi tercihini şekillendirebilecek bilgilere sahip olamadığı hissinde olması. Bununla bağlantılı olarak görüşülen kişilerin yüzde 45'i "kime oy verirsem vereyim bir şey değışmeyecek" demek suretiyle kendi oyunun siyasi tabloyu etkileyecek bir etki olmayacağına inanıyor. Ancak bir o kadar kişi de bu fikre katılmıyor.

Genel güven oranı yüzde 6 iken, insanların siyasi görüşleri konusunda dürüst olduklarına inananların oranının yüzde 35'te olması olumlu bir bulgu olarak değerlendirilebilir. Ancak yüzde 47 gibi daha büyük bir oran insanların bu konuda gerçek düşüncelerini söylediklerine inanmıyor.



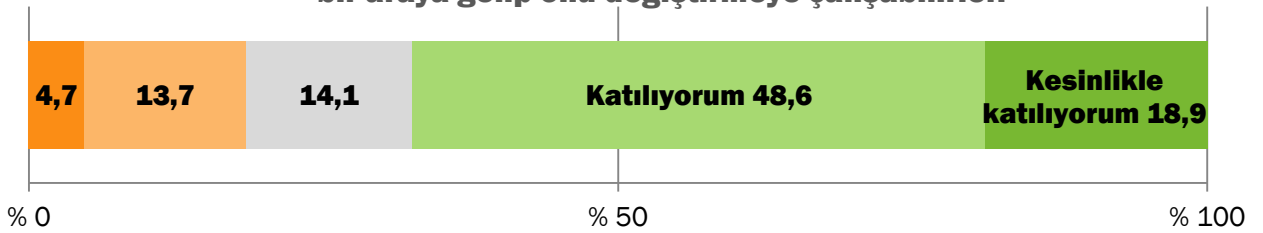


İnsanlara siyaset hakkında ne düşündükleri sorulduğunda çoğu genelde gerçek düşüncelerini söylerler.



Dolayısıyla hem umutsuzluk hem de başkalarına karşı güvensizlik görülen bir toplumda, “Hükümetin adil olmayan bir kanun çıkarması karşısında insanlar bir araya gelip onu değiştirmeye çalışabilirler” cümlesiyle hemfikir olanların yüzde 67 oranında olması ümit verici nitelikte. Nitekim, “bir araya gelmek” toplumun neredeyse yarısı için sözde kalmıyor: imza kampanyası, boykot, gösteri veya yürüyüş gibi bir eyleme katılmış olduklarını veya gerekirse katılabileceklerini belirtiyorlar.

Hükümetin adil olmayan bir kanun çıkarması karşısında insanlar bir araya gelip onu değiştirmeye çalışabilirler.



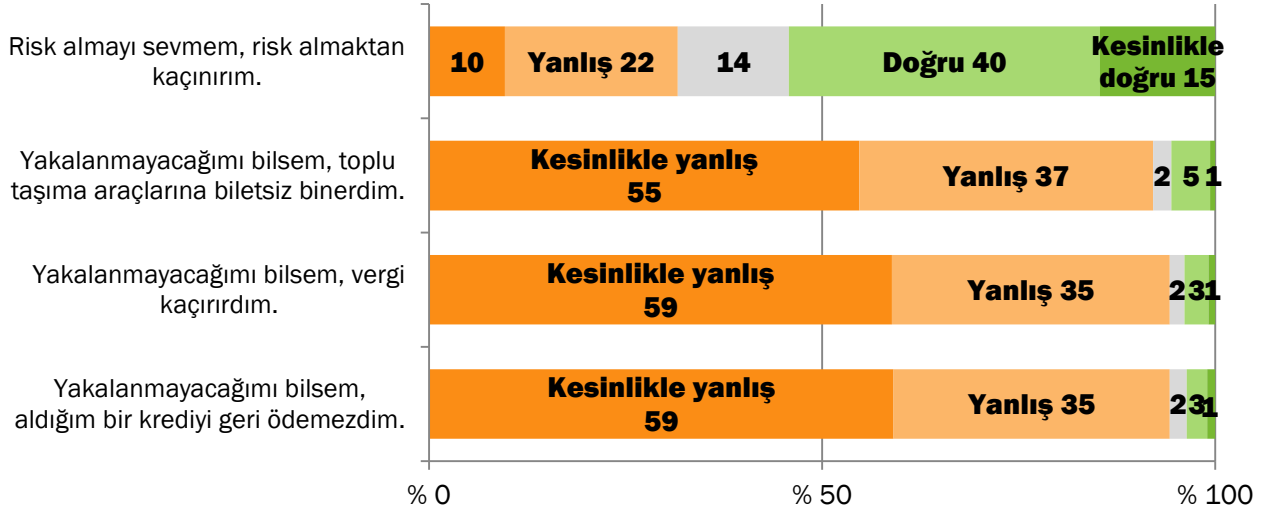
İmza kampanyası, boykot, gösteri veya yürüyüş gibi bir eyleme hiç katıldınız mı, katılır mısınız?	Yüzde
Katıldım	14,4
Gerekirse katılabirim	28,4
Kesinlikle katılmam	57,2
Toplam	100,0

Siyaset dışında iki tür kuruma, büyük şirketlere ve medyaya olan güven oranları, siyasi kurumlardan daha düşük. Her beş kişiden biri büyük şirketlere, her altı kişiden biri ise medyaya güvendiğini belirtmiş. Her iki kuruma güvenin özellikleri ise ayrı ayrı daha sonraki bölümlerde analiz ediliyor.

	Hiç güvenmem	Pek güvenmem	Ne güvenirim ne güvenmem	Biraz güvenirim	Tamamen güvenirim	Toplam
Büyük şirketlere	36,7	23,8	18,8	16,7	4,1	100,0
Medyaya, basına	45,1	24,5	14,4	14,0	2,1	100,0



Risk alma



Güven kavramıyla yakın ilişkisi olan risk kavramı ise doğrudan sorulduğunda görüşülen kişilerin üçte biri riskten kaçınmadığını belirtse de, biletsiz otobüse binmek, vergi kaçırmak, krediyi geri ödememek gibi riskli davranışlarda bulunabileceğini belirtenlerin oranı ancak yüzde 4-6 oranında. Türkiye’de güven oranının düşüklüğünün şaşırtıcı olması da bu tür bulgulardan kaynaklanıyor. Her beş kişinin dördü bir aile ferdine borç vereceğini, ancak her beş kişinin ancak ikisi bir arkadaşına ve her altı kişiden biri iş ortağına borç vereceğini belirtiyor olması ise, bir taraftan kişiler arası güven eksikliğini teyid ederken, diğer bir taraftan risk faktörünün artması ile riskten kaçınmanın da arttığına işaret ediyor.

Bu kişilere borç verir misiniz?	Evet	Hayır	Toplam
Aile ferdine	80,6	19,4	100,0
Arkadaşa	38,5	61,5	100,0
İş ortağı	16,4	83,6	100,0



2.3. Güven Sorusu

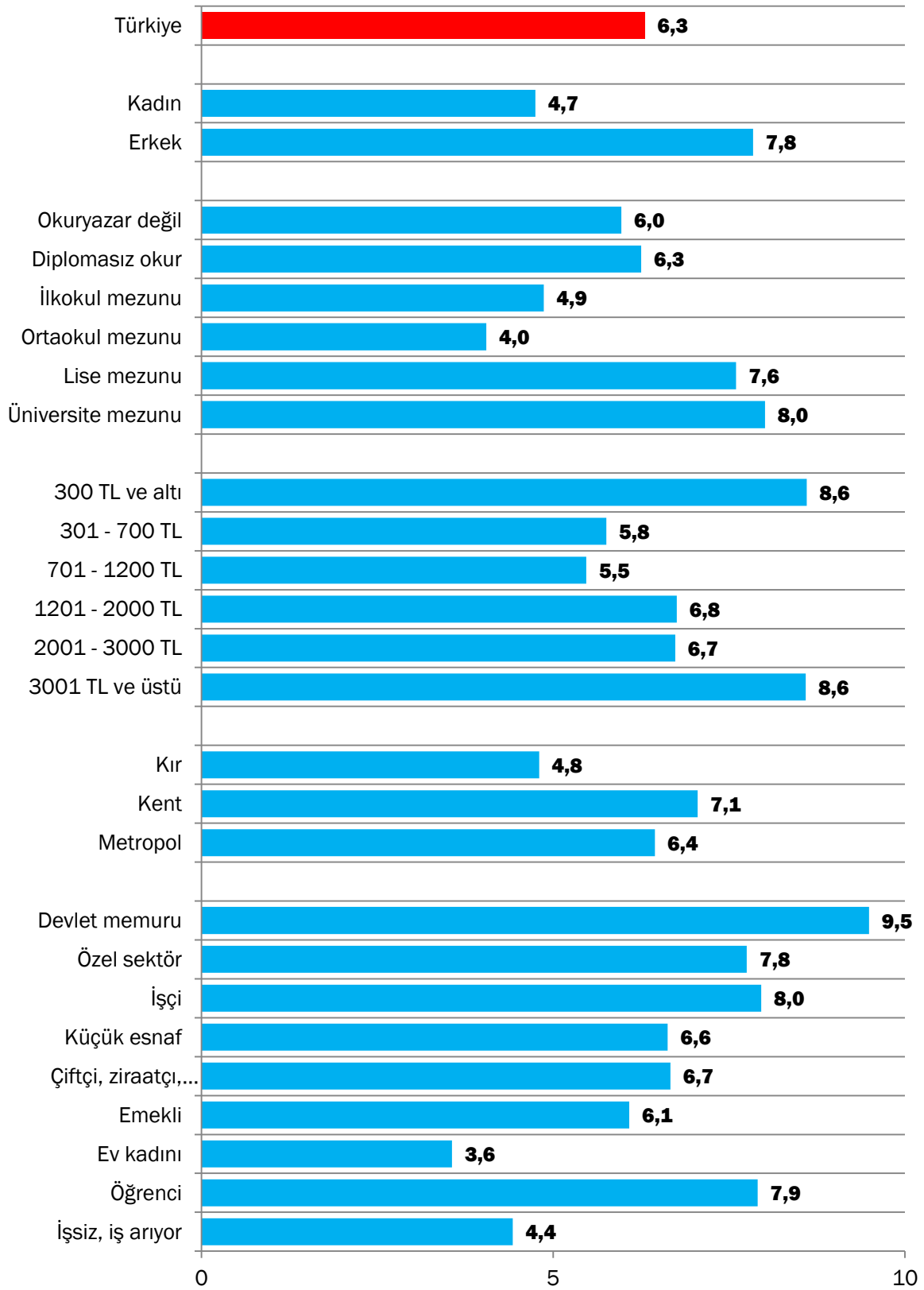
Sizce genelde insanların çoğunluđuna güvenilebilir mi? Yoksa dikkatli olmak mı gerekir?	Yüzde
İnsanların çođuna güvenilebilir.	6,3
Dikkatli olmak gerekir.	93,7
Toplam	100,0

İnsanların genelde güvenilir olup olmadığı sorusu bazı demografik özelliklere göre deđişkenlik gösteriyor. Kadınların ve özellikle ev kadınlarının güven duygusunun çok düşük olması, ilk dikkat çeken bulgu. Yetişkin toplumun üçte birini oluşturan ev kadınlarındaki güvensizliđi anlamak önemli. Kırsal kesimde yaşayanlar ve işsizler arasında da bu oranlar düşük. Buna karşılık yüksek gelirlilerin, memurların ve öğrencilerin ortalamanın üstünde bir güven hissettikleri görülüyor.

Eđitim seviyesindeki oranlar ise ilginç bir eğilime işaret ediyor. Okul görmemiş olan yani okuryazar olmayan veya okuma yazma bildiđi halde diploma sahibi olmayanlar arasında güven oranı Türkiye ortalamasıyla aynı. Ancak ilkokul ve ortaokul mezunları arasında bu oran biraz düşüyor ve ancak lise veya üniversite mezunu olanlar arasında ortalamanın üstüne çıkıyor. Gelir artışı ile de genel bir güven artışı söz konusu.



İnsanlara genelde güvenilebilir

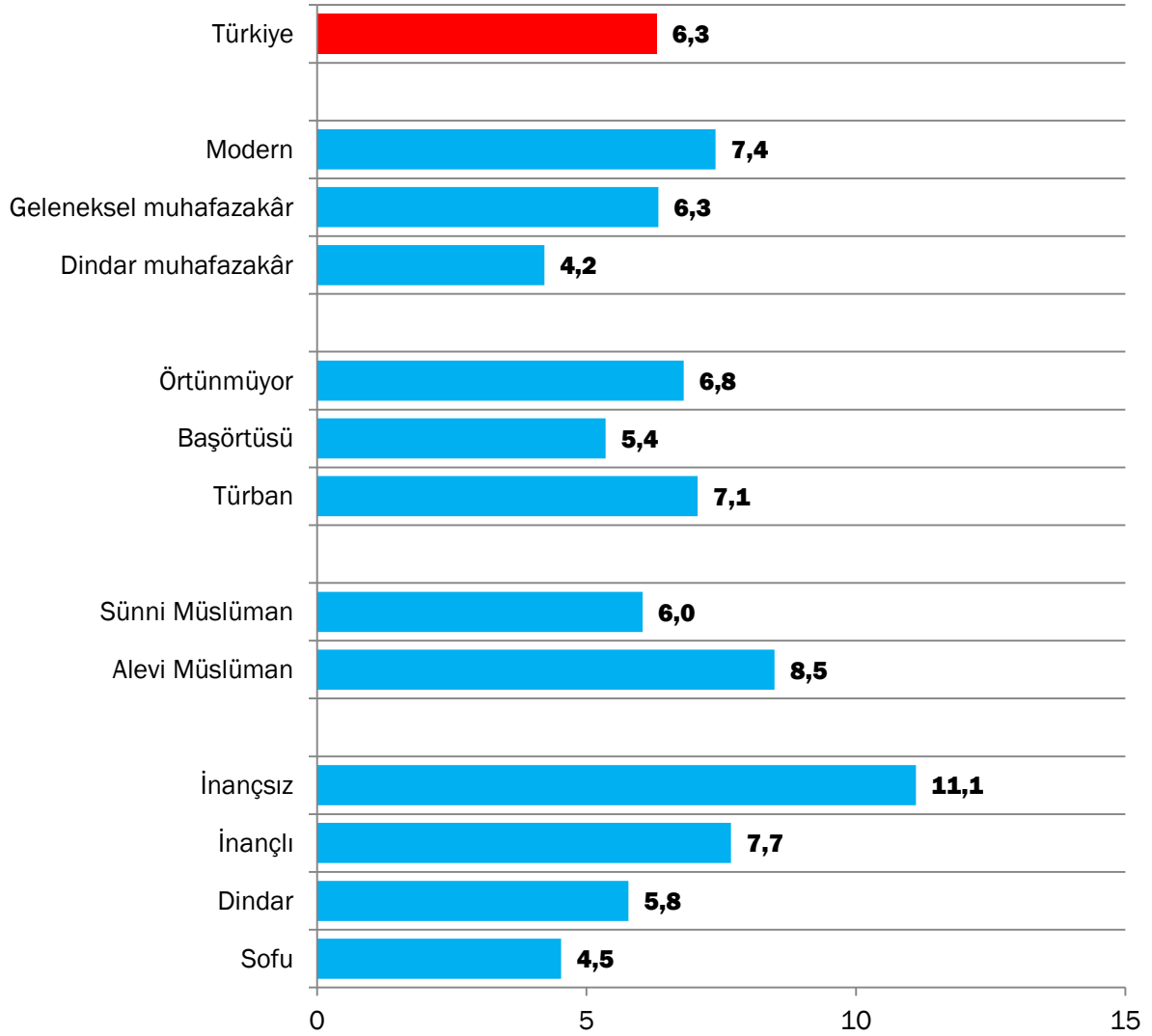




Kişilerin hayat tarzına dair daha fazla ipucu içeren örtünme, hayat tarzı kümesi, mezhep, dindarlık gibi demografik özellikler ise, çarpıcı bir örüntü (*pattern*) içeriyor. Aşağıdaki grafikte de görüldüğü gibi, kendini dindar muhafazakâr olarak tanımlayanlar, başörtüsü ile örtünenler ortalamanın altında güvene sahip ve bu güven duygusu dindarlık arttıkça gözle görülür biçimde azalıyor. Daha sonraki bölümlerdeki analizler de, dinle ilişkili bu örüntünün Türkiye’de güveni anlamak açısından kritik olduğunu ve bu ayki araştırmanın ana bulgularından biri olduğunu gösteriyor.

Aynı grafikte kendini modern olarak tanımlayanların ve Alevilerin Türkiye ortalamasının biraz üstünde güven duygusu ifade etmesi de daha sonra da ele alınan dikkate değer veriler arasında.

İnsanlara genelde güvenilebilir

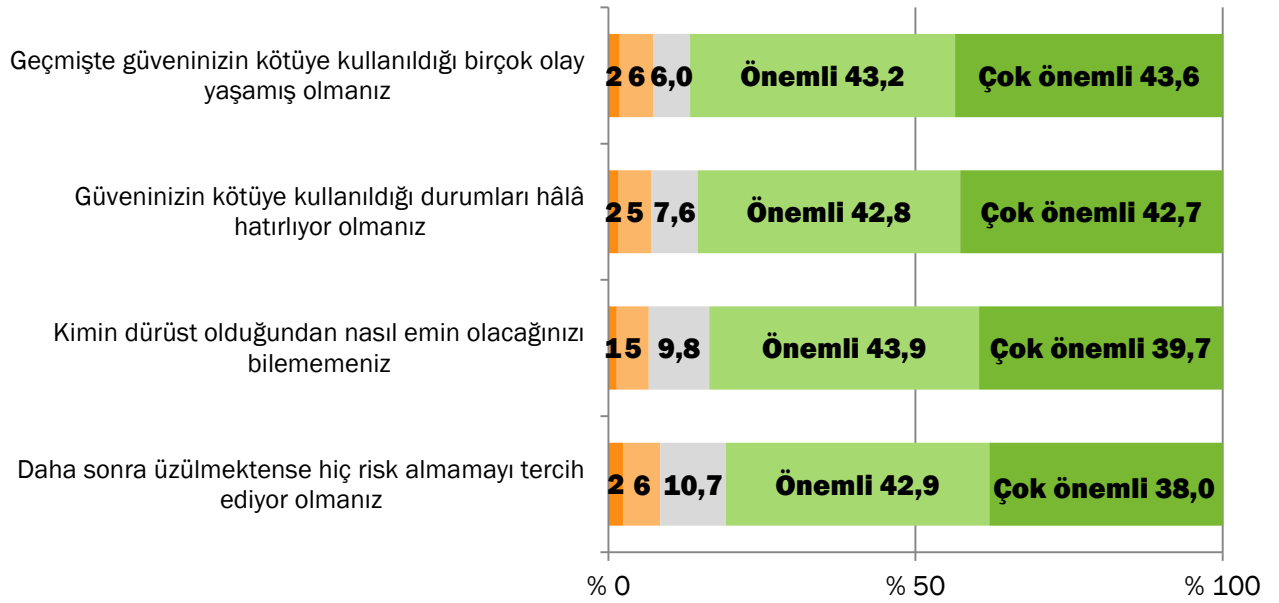




2.4. Güvenin Kaynakları

Kime güveneceklerine karar verirken önemli olabilecek dört etken görüşülen kişilere okunduğunda, hepsine büyük oranda önem verdikleri, güven kararında her bir etkeni oldukça etkili gördükleri anlaşılıyor. Ancak daha önce de belirttiğimiz gibi, geçmişte güvenlerinin kötüye kullanılmış olması en önemli etkenken, onu bu durumları hâlâ canlı biçimde hatırlıyor olmaları, kimin dürüst olduğundan nasıl emin olacaklarını bilememeleri ve risk almamayı tercih etmeleri takip ediyor.

Kime güveneceğinize karar verirken...



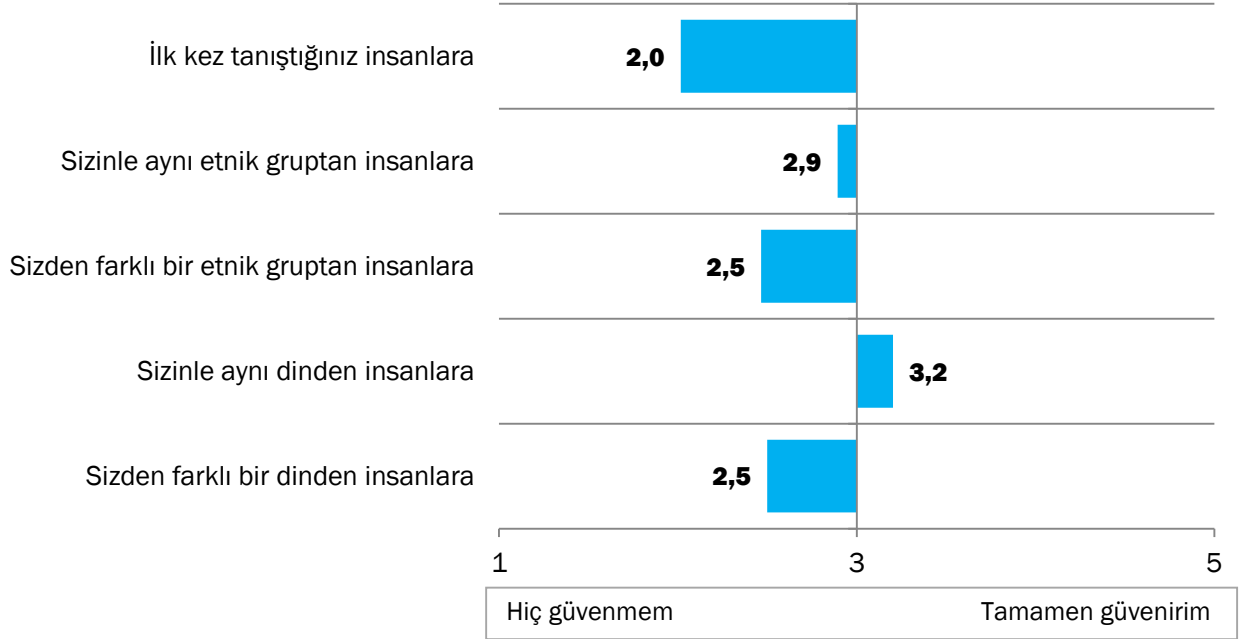
Farklı demografik kırılımlara göre incelendiğinde, demografik kümesi veya siyasi görüşü ne olursa olsun, bu dört etkene verilen önem oranlarında ve sıralamasında kayda değer bir değişiklik olmuyor, farklı karakter sergilemiyor. Güvenin kötüye kullanıldığı olaylar yaşamış olmanın, yaşla birlikte artıyor olması veya bir iş ortağına borç verme olasılığını, bir aile ferdine borç verme olasılığından daha fazla etkiliyor olması gibi etkiler göze çarpsa da farklar çok küçük olduğundan pek kayda değer oldukları söylenemez.



2.5. Kişilere Güven

Güven temasına dair soruların cevapların dağılımlarının özetlendiği önceki bölümde, farklı özellikteki kişilere güven oranları yüzde oranları olarak verilmişti. Ortalamalar hesaplanarak, cevaplar 1-5 arası bir ölçekte değerlendirildiğinde, toplumun genel olarak kimlere daha çok, kimlere daha az güvendiği daha net anlaşılabilir.

Başkalarına güven

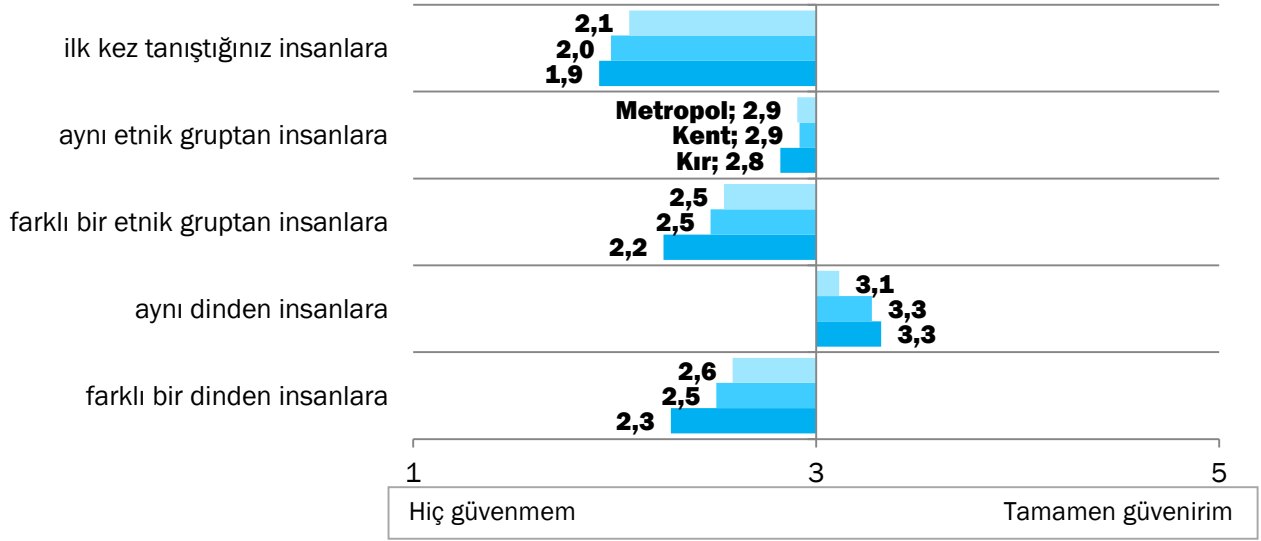


Toplum geneli en çok kendisiyle aynı dinden olan insanlara, ardından aynı etnik kimlikten olan insanlara güveniyor. Ancak aynı dinden olanlara olan güvenin dahi ortalamada “ne güvenirim, ne güvenmem” noktasında olduğunu not etmekte fayda var. Toplum geneli, farklı dinden ve farklı etnik kimlikten olan insanlara daha az ve en az da ilk defa tanıştığı insanlara güveniyor. Bu sıralamanın tüm demografik gruplarda aynı olduğu görülüyor.

Temel demografik özellikler arasında yaş, eğitim, gelir ve yerleşim türü, kişilerin başkalarına güvenip güvenmemesini en fazla belirleyen faktörler. Yaş artışı ve metropolden kente ve kıra geçiş, düşük farklarla da olsa güvenin düşmesine neden oluyor. Ancak aynı dinden insanlara güvenmek söz konusu olduğunda, bu eğilim tersine dönüyor ve kırdan biraz daha yüksek olan oran kentte ve ardından metropolde düşüyor.

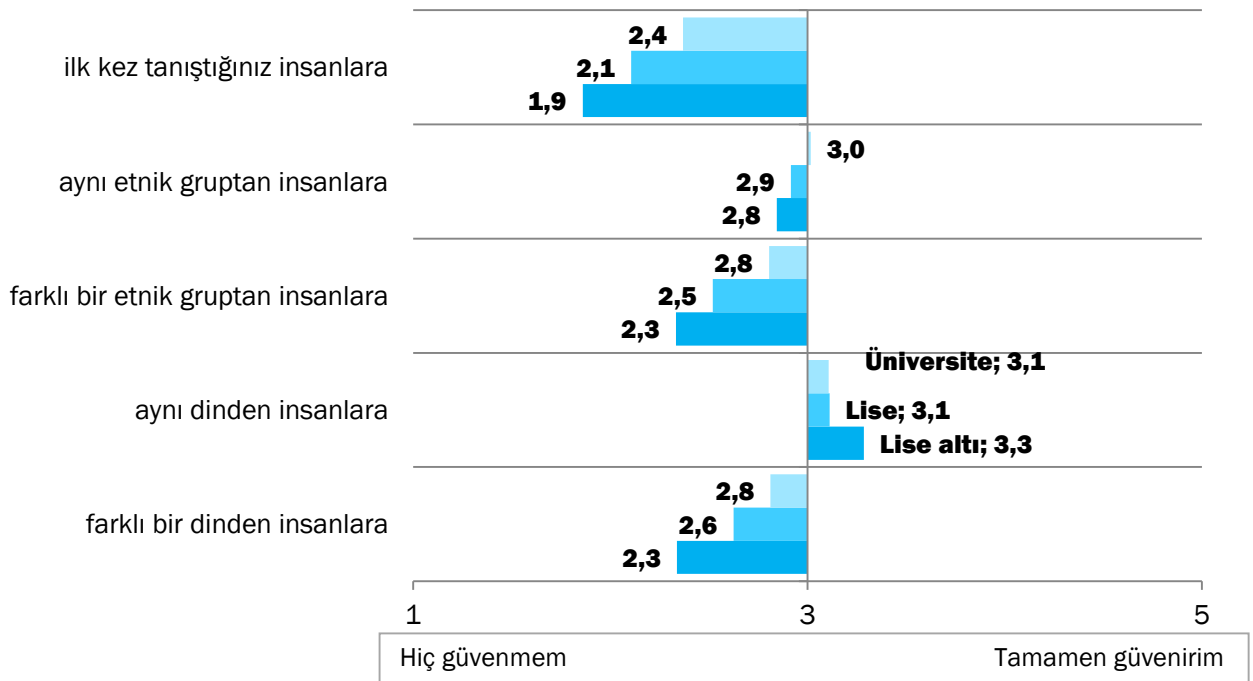


Yerleşim türüne göre başkalarına güven



Eğitim seviyesinin güven oranlarına olan etkisi daha belirgin olarak görülebiliyor. Eğitim seviyesi yükseldikçe başkalarına olan güven artıyor. Ancak bu durum aynı dinden insanlara güvenmek söz konusu olduğunda, yerleşim türünde olduğu şekilde, tersine dönüyor. Daha önceki Barometre raporlarında da sıklıkla tekrarladığımız gibi eğitim seviyesi yükseldikçe, daha dindar olanların oranı azalırken, dinle ilişkisi daha zayıf olanların oranı artıyor. Bu tespiti dayanarak, ilk bakışta daha eğitilmiş kesimin insanları dinlerine göre değerlendirmeye daha az meyilli oldukları yorumu yapılabilir. Aynı dinden olanla farklı dinden olana güven arasındaki farkın eğitim seviyesi arttıkça kapanması bu yorumu teyid ediyor.

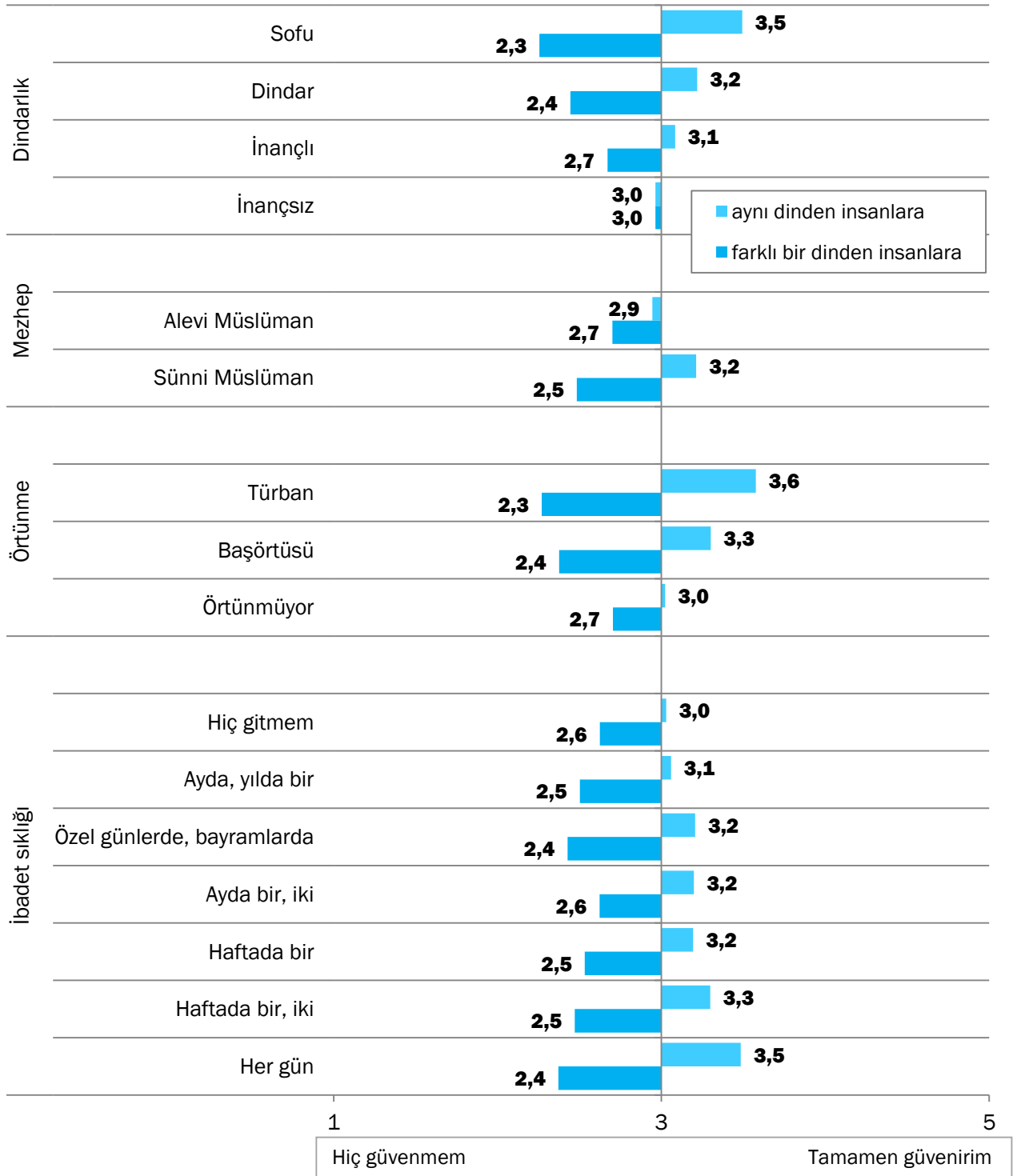
Eğitim seviyesinde göre başkalarına güven





İnsanlara güvenirken dinini göz önünde bulundurma durumunu en iyi açıklayan özellik ise, beklenebileceği gibi, görüşülen kişilerin dindarlıkları. Daha dindar olanlar, daha sık ibadethaneye gidenler ve türbanla örtünenler arasında aynı dinden insanlara güvenle farklı dinden insanlara güven arasında dikkate değer farklar bulunuyor.

Dine dair demografiye göre başkalarına güven

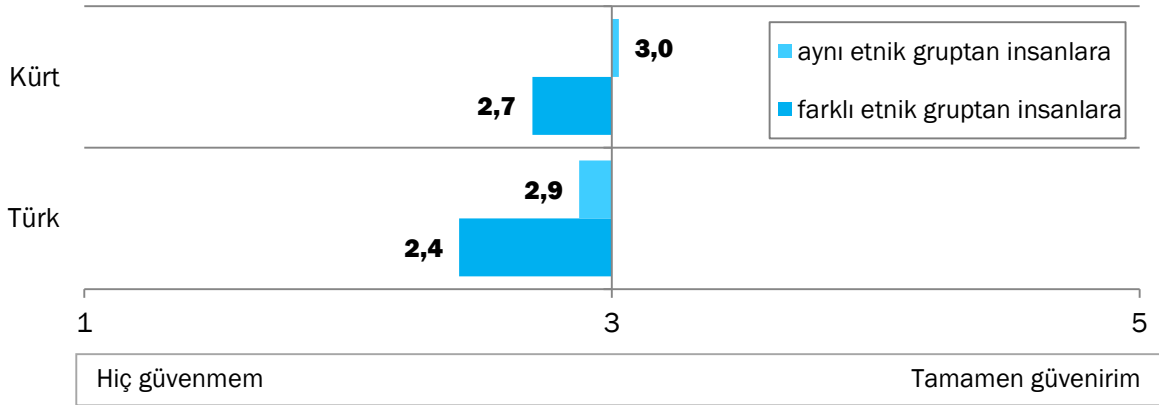




Sofu olarak tanımladığımız, kendini “dinin tüm gereklerini tam yerine getiren dindar biri” olarak tanımlayanların aynı dinden olanla farklı dinden olana güveni arasındaki fark 1,2 puanken, inançlı olanlar arasında bu fark 0,4 puana, inançsız olanlar arasında 0 puana iniyor. Türbanlılar da karşısındakinin dinine en çok dikkat edenler.

Alevilerin karşısındakinin dinine verdikleri önemin düşük oluşu puan farkının düşüklüğünden anlaşılıyor (0,2). Ancak burada Alevilerin aynı dinden olan insanlara da güvenmemesi dikkat çekiyor. Soru grup içi güveni ölçmeyi hedeflese de “aynı dinden insanlar” deyiminin Aleviler için grup içi bir ifade olmadığı, aynı dinden olan mezhebi farklı olanları kapsadığı ve dolayısıyla “Aleviler Alevilere güvenmiyor” şeklindeki bir yorumun sağlıklı olmayacağı düşünülebilir.

Etnik kimliğe göre başkalarına güven



Kürtler kendisiyle aynı etnik gruptan olan insanlara Türklere kıyasla daha fazla güveniyorlar ancak farklı etnik gruptan olana da daha fazla güveniyorlar. Aynı grupta farklı gruptan olana bakış arasındaki farkın az olması da, etnik kimliğin Kürtler için daha az, Türkler için daha fazla önemli olduğu anlamına geliyor.

Kürt sorununa dair sorular kapsamında okunan “Eşim/damadım/gelinim farklı etnik kökenden olabilir” cümlesine katılım arttıkça, farklı etnik gruptan insanlara güven ortalaması da artıyor, diğer bir deyişle ikisi arasında bir ilişki olduğu görülüyor. Benzer bir ilişki, farklı dinden insanlara güvenle de görülebiliyor. Hatta farklı kökenden gelene itiraz arttıkça, aynı dinden olanla farklı dinden olana güven arasındaki fark da artıyor.



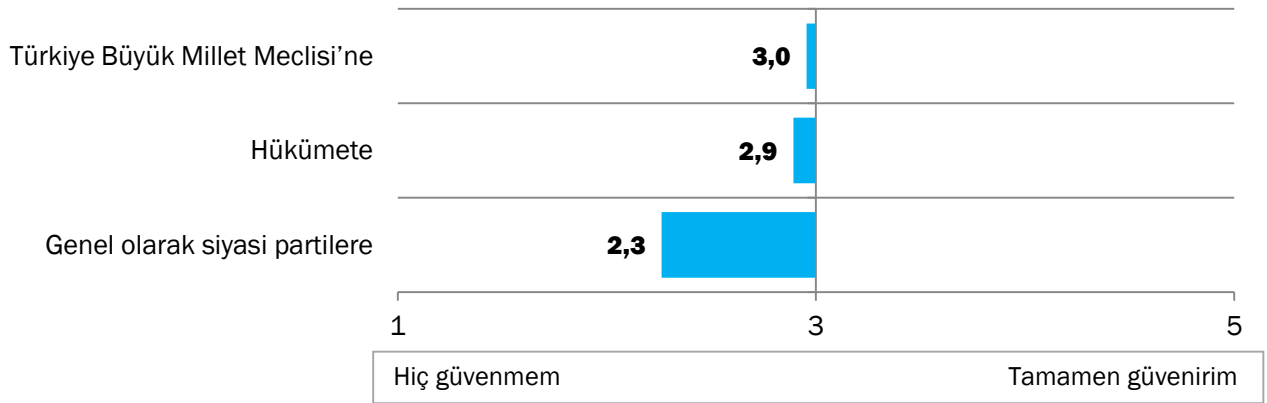
2.6. Güven ve Siyaset

Güven ve siyaset ilişkisi bu ayki tema kapsamında birkaç farklı yönden ele alınıyor: siyasi kurumlara güven oranları, siyasi tercihlerin altında yatan güven ilişkisini şekillendiren tavırlar ve siyasi kurumlara karşı kişiler arası dayanışmayı şekillendiren tavır ve davranışlar.

2.6.1. Siyasi Kurumlara Güven

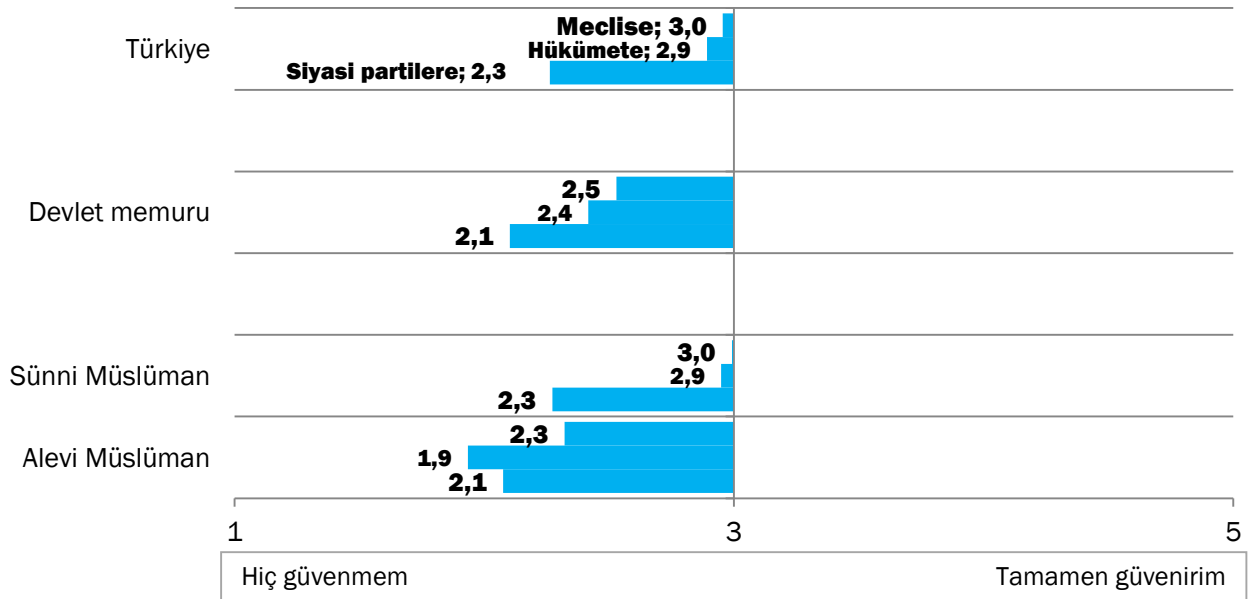
Kurumlara güven, Türkiye’de sık sık araştırılan bir konudur ve genellikle ordu, polis, meclis, belediyeler gibi kurumların karşılaştırılmasına veya aralarında yapılan tercihe dayandırılır. Bu araştırmada ise toplumsal yapının, kültürün bir parçası olarak güven kavramında bu kurumların nasıl çerçeveye oturduğunu anlamak hedeflenmiştir.

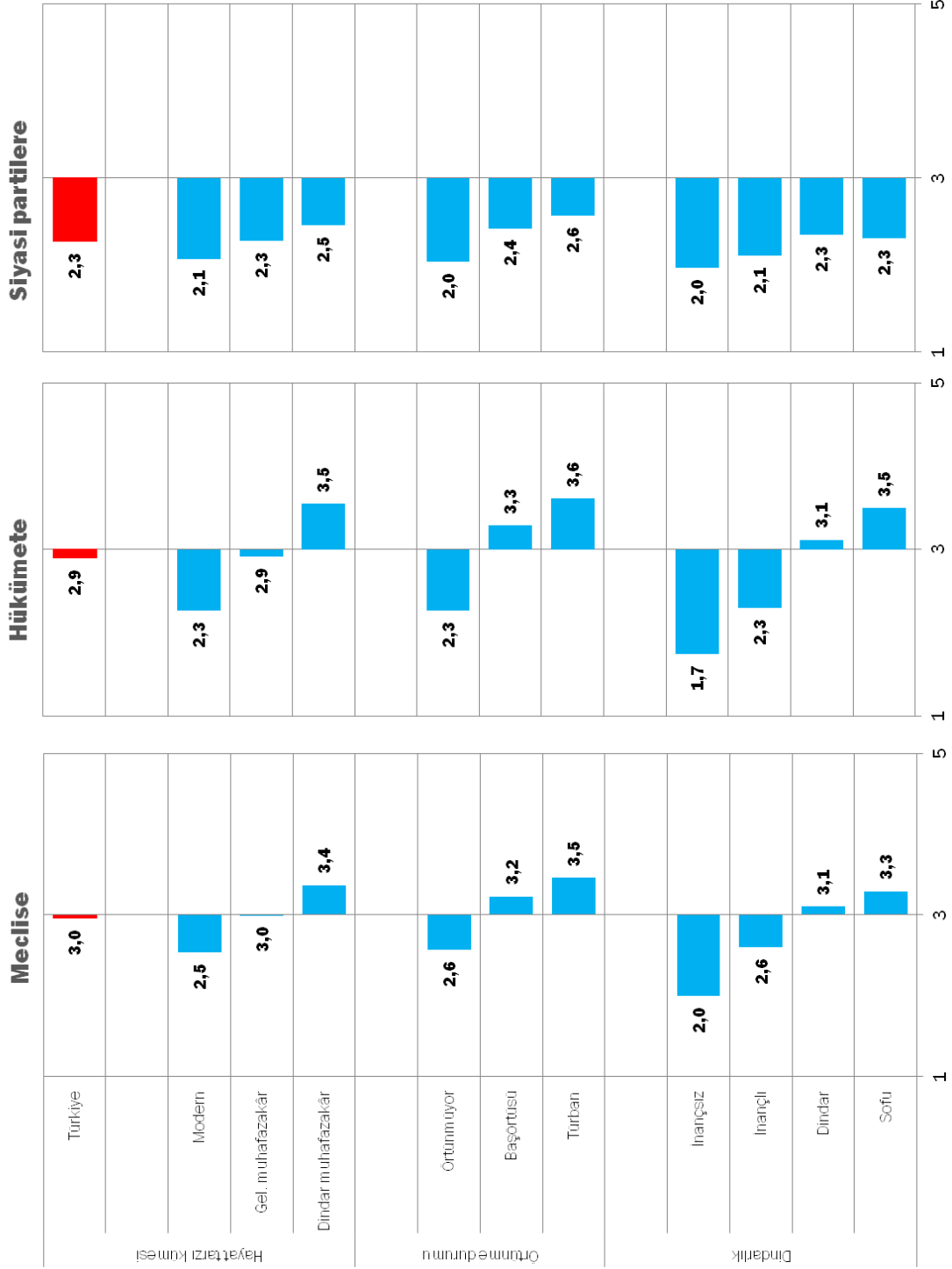
Siyasi kurumlara güven

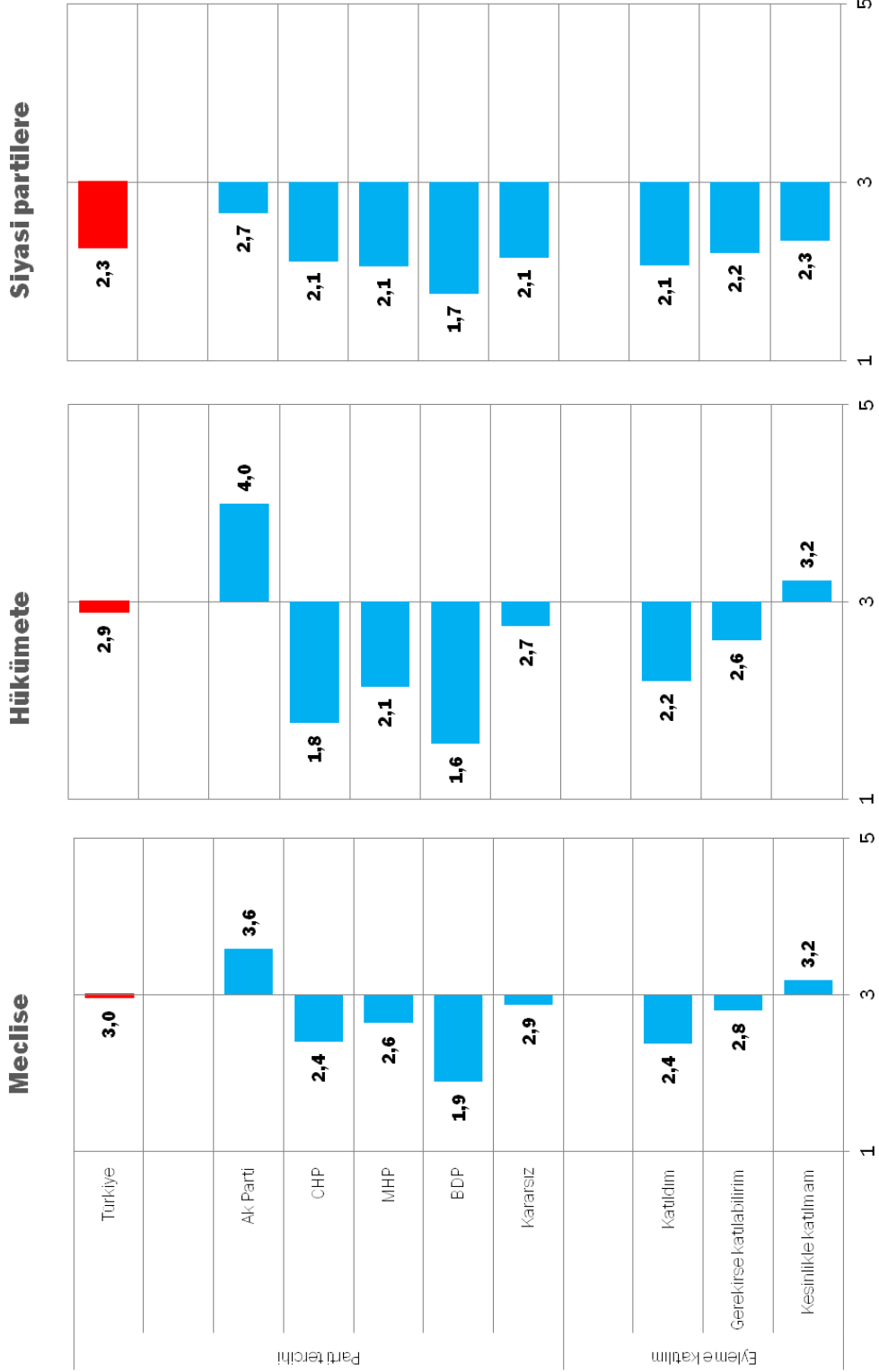


Devlet memurlarının genel güvensizlik halleri özellikle siyasi kurumlara karşı olunca kayda değer bir veri haline geliyor. **Alevilerin** siyasi kurumlara güvensizliği, bir tarafta önceki Barometre araştırmalarındaki çeşitli bulguların ışığında yeni bir bilgi olmamakla birlikte, Alevilerle devlet arasındaki ilişkiye parmak basıyor.

Siyasi kurumlara güven









Bunların dışındaki demografik özelliklere göre incelendiğinde ortaya çıkan farklar, daha ziyade siyasi görüş farklılıklarına, hayat tarzı farklarına göre şekilleniyor. Görüşülen kişilerin eğitim seviyeleri, hayat tarzı kümeleri, örtünmeleri, siyasi tercihleri, dindarlıkları, özellikle meclise ve hükümete olan güven duygularını etkiliyor. Bazı durumlarda taban tabana zıt görüşler olduğu görülüyor.

Modernler ve örtünmeyenler, meclise ve hükümete ortalamadan daha az, geleneksel muhafazakarlar ortalama ile aynı seviyede, başörtülü olanlar biraz daha fazla, dindar muhafazakarlar ve türbanla örtünenler ortalamadan daha fazla güveniyor. Aynı eğilimi siyasi partiler için geçerli olsa da tüm kümeler ibrenin güvensiz tarafında kalıyor. Dindarlık arttıkça da benzer şekilde meclise ve hükümete güven artıyor. Bu durum, Barometre araştırmalarında sık sık değindiğimiz siyasi kutuplaşmanın bir diğer görüntüsü niteliğinde.

Hayat tarzına dair demografik özelliklerde görülen görüş ayrılığını kutuplaşma olarak değerlendirmesek dahi, siyasi tercih kutuplaşmayı net olarak ortaya koyuyor. Ak Parti'liler meclise ve hükümete güvenme konusunda ibrenin "güvenirim" tarafında yer alırken, diğer parti seçmenleri 1 ila 2,4 puan gibi oldukça büyük farklarla güvenmiyor. En güvensiz seçmenin BDP'liler olduğu da not edilmeli. Kürtlerin genelinde güven derecesi Türkiye ortalamasından farklı değilken, BDP'lilerde oldukça düşük.

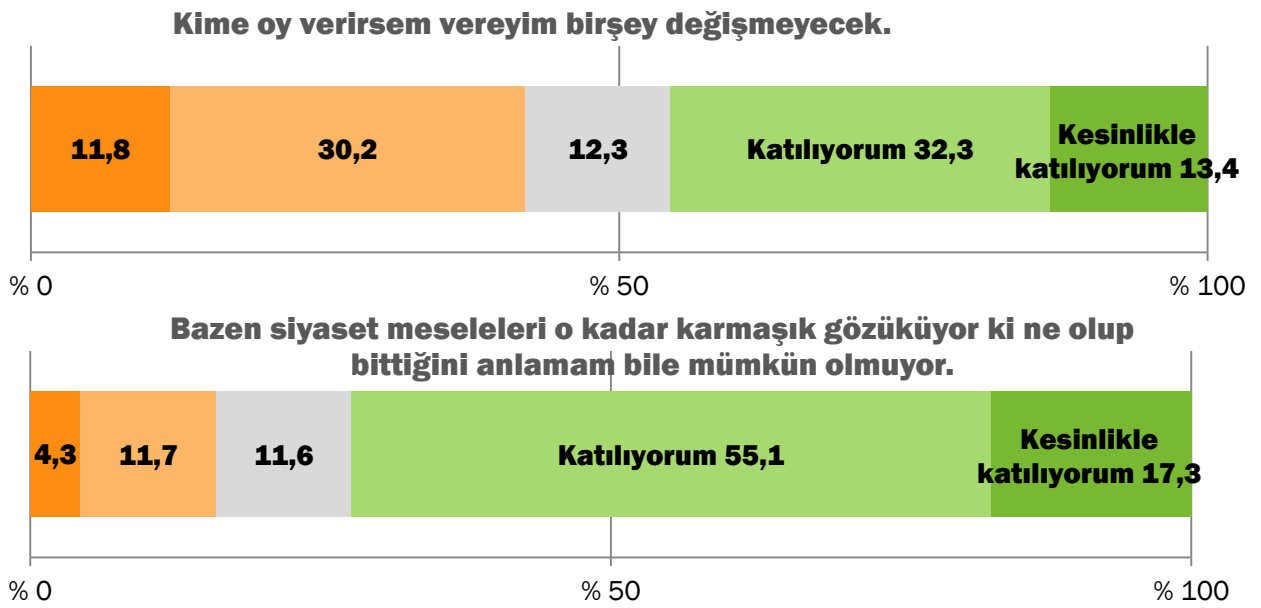
Siyasi kurumları ele alırken değinilmesi gereken bir diğer nokta, güvensizliğin kampanya, boykot, yürüyüş gibi eylemlere katılımı ilişkili olduğu ve güvensizlik arttıkça bu tür eylemlere katılmaya meyilli olmanın veya katılmanın arttığıdır. Eylemlerle kendini gösteren bu muhalif tavır ise sadece meclise ve hükümete değil, genelde siyasi partilere karşı da güvensizlikle ilişkili.

Kendisini temsil eden parti olmadığını söyleyen, "partisiz" seçmen meclise, hükümete ve genelde siyasi partilere ortalamanın oldukça altında güvendiğini söylemek suretiyle tutarlı bir tavır sergiliyorlar.



2.6.2. Siyasi Güvenin Kaynakları

Siyasi kurumlara güvenin ardından, bu tür siyasi tercihlerin şekillenmesinde kişinin kendi oyuna olan güveni ve tercihleri yaparken dayandığı bilgiye olan güvenini sorarak siyasette güvenin rolünün daha iyi anlaşılması hedeflendi. Bu amaçla okunan “Kime oy verirsem vereyim bir şey değişmeyecek” cümlesiyle hemfikir olanlar yüzde 46 oranında (ortalama 3,1 puan), “Bazen siyaset meseleleri o kadar karmaşık gözüküyor ki ne olup bittiğini anlamam bile mümkün olmuyor” cümlesiyle hemfikir olanlar yüzde 72 oranında (ortalamada 3,7 puan). Bu da siyasi güvenin kaynağıyla ilgili ortaya çarpıcı bir tablo koyuyor. Kişilerin başka kişilerle kurduğu ilişkilerde güven tesisindeki zorluğun, gerek deneyimden, gerek referans yetersizliğinde olsun, siyasetle kurduğu ilişki için de geçerli olduğu görülüyor.

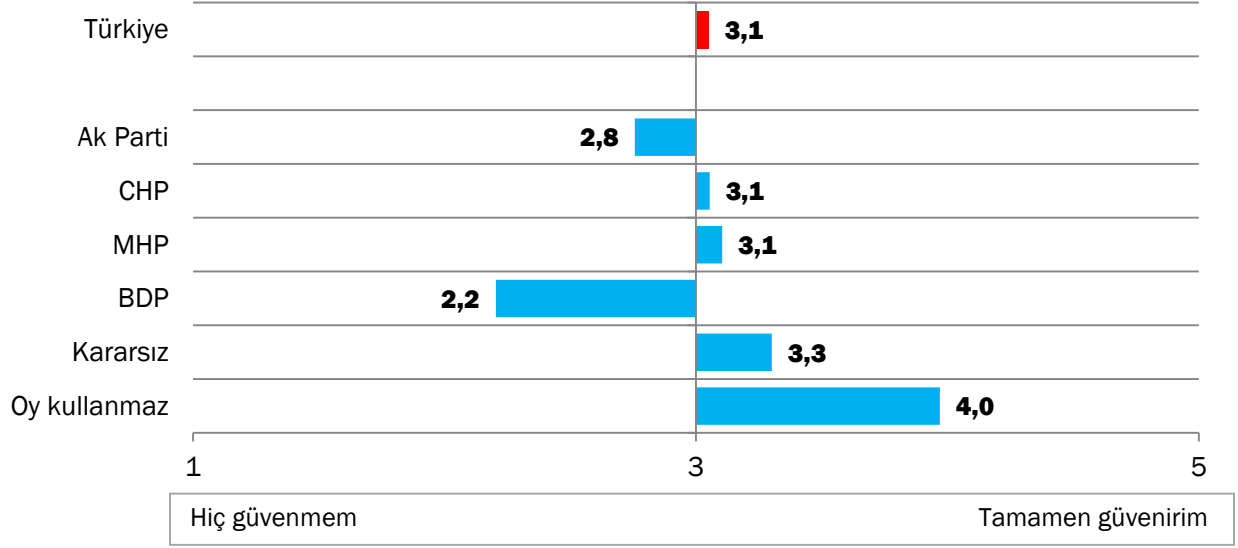


Siyasi güveni demografik özellikler pek açıklamıyor. Oyunu etkisizliğine olan inanç da, siyaseti fazla karmaşık bulmak da, ister ümitsizlik, ister kayıtsızlık olarak adlandırılın toplumun geneline yayılmış. Bu iki sorunun cevap kırılımları, siyasete dair idealist gençler, kaderciler, dindarlar, kayıtsız kadınlar, günü kurtarma çabasındaki fakirler gibi klişelerin pek de dayanak noktası olmadığını, en azından bu tür hiçbir oluşumun siyaseti etkileyebilecek çapta olmadığını gösteriyor. Sadece üniversite mezunlarının diğer eğitim seviyelerindekiyle kıyasla siyaseti biraz daha fazla anlayabildikleri hissi dikkat çekiyor.

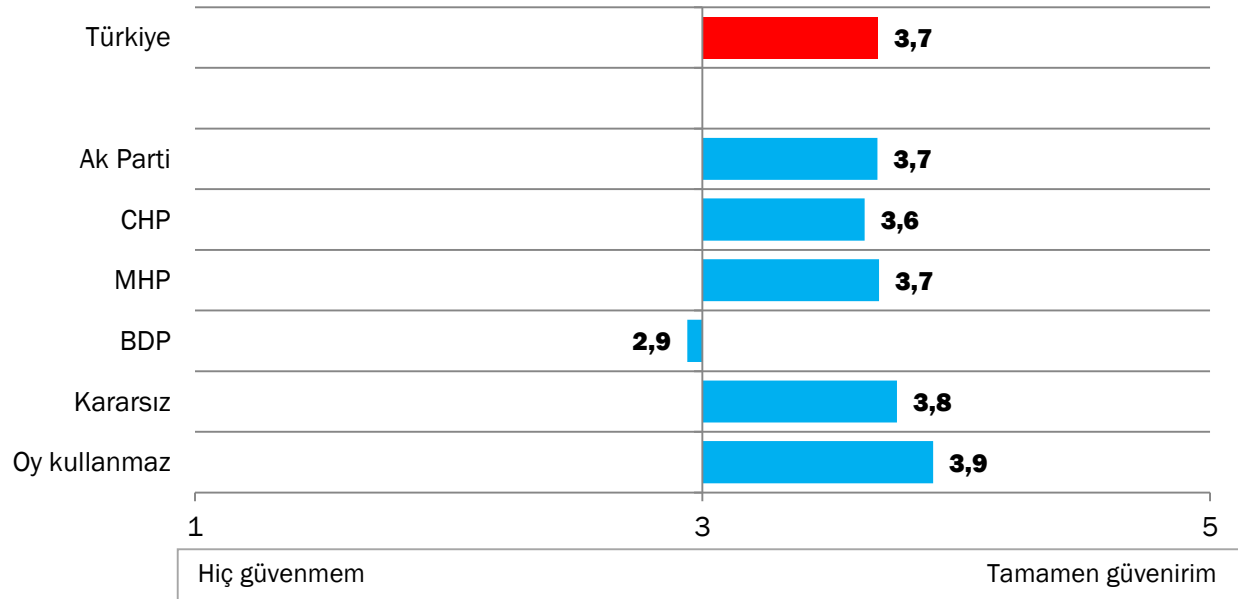
Siyasi güvenin kaynaklarını en iyi açıklayan, yine siyasi tercihlerin kendisi oluyor.



Kime oy verirsem vereyim birşey deęişmeyecek.



Siyaset o kadar karmaşık ki anlamam mümkün olmuyor.



CHP'liler ve MHP'liler, oyunun bir şey deęiştirmeyeceğine Türkiye ortalaması kadar inanırken, Ak Parti'liler ve özellikle BDP'liler hemfikir deęil ve oyunun siyaseti deęiştirmekte etkili olabileceğine inanıyor.

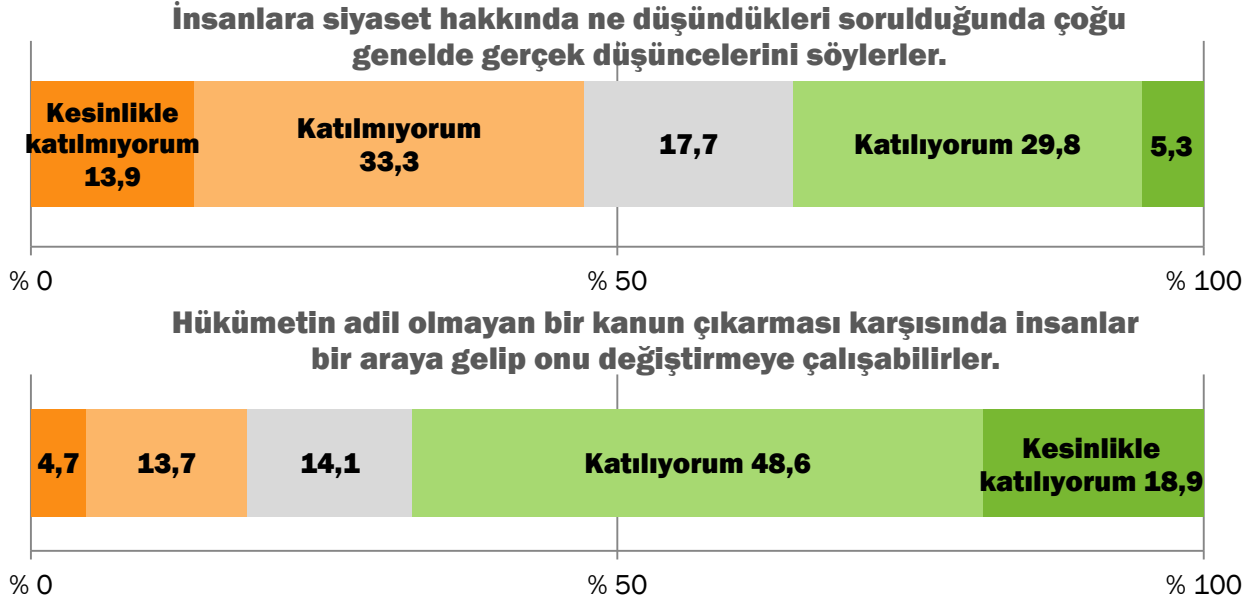
Oy kullanmayacak olanların, oyunun bir etkisi olmayacağına oldukça yüksek oranda inanıyor olması ve bu durumun "beni temsil eden parti yok" diyenler için de geçerli olması, bu kümelerin ortalamadan farklı bir profili olduğu, siyasetle ilişkilerinin farklı olduğu tezimizi teyid eder nitelikte.

Siyasetin karmaşıklığı hissi ise BDP'liler hariç tüm seçmenler için geçerli. BDP'lerin siyaseti neden dięer seçmenler kadar karmaşık bulmadığı ise araştırma bulgularından



çıkartılmıyor. Ancak BDP'lilerin siyasetten Kürt sorununa dair siyaseti kastettiği, dolayısıyla soruyu farklı yorumlayarak farklı cevap verdikleri tahmininde bulunulabilir.

Siyasete dair başkalarına olan güven derecesi ise demografiye göre biraz daha fazla değişiyor ve daha açıklayıcı nitelikte.

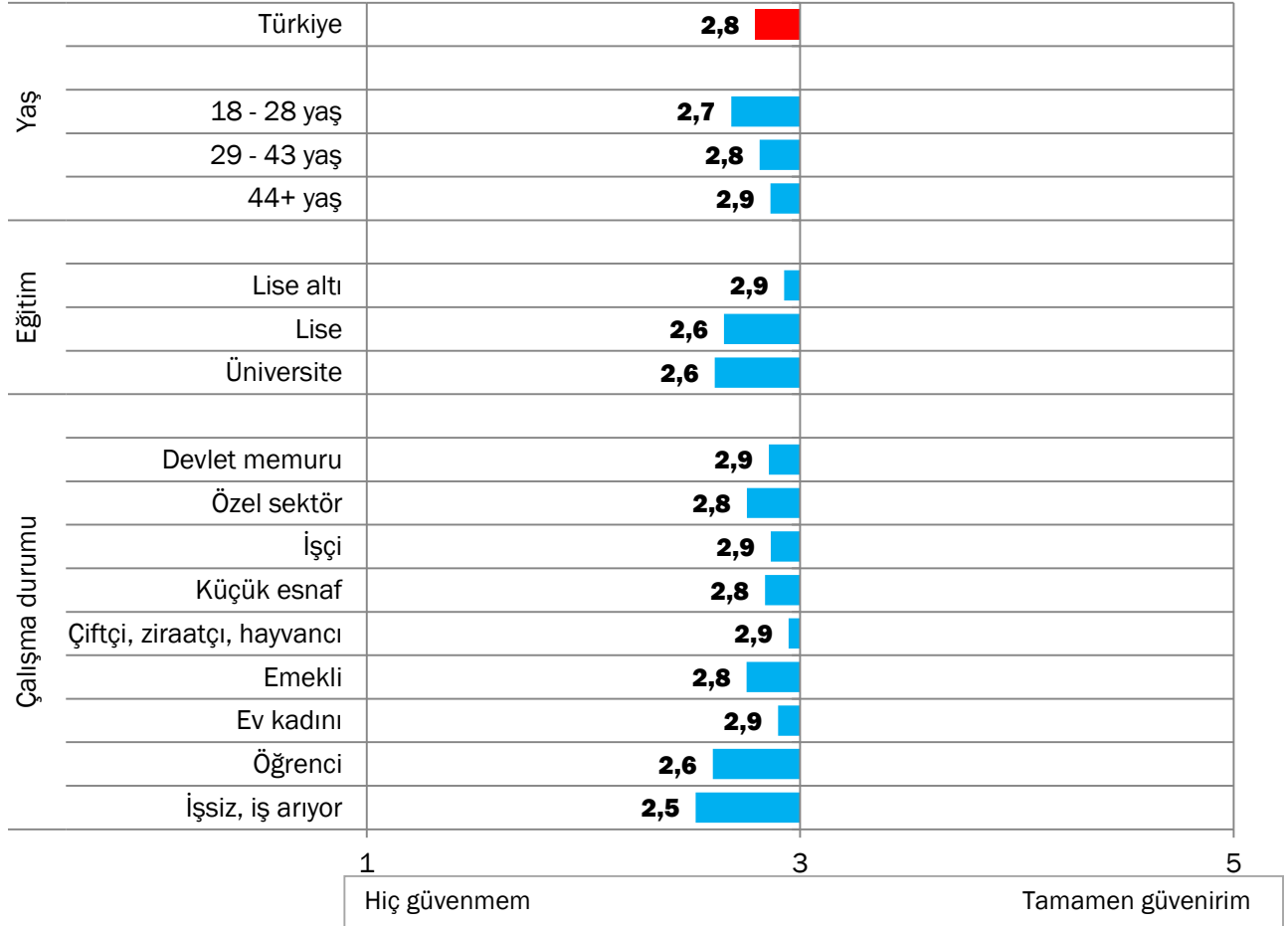


“İnsanlara siyaset hakkında ne düşündükleri sorulduğunda çoğu genelde gerçek düşüncelerini söylerler” şeklinde okunan ve görüşülen kişilerin üçte birinin hemfikir olduğu cümle, farklı özellikteki kişilere güvenmeye dair sorular gibi, farklı demografik kümelerde farklı güven derecelerine işaret ediyor. “Hükümetin adil olmayan bir kanun çıkarması karşısında insanlar bir araya gelip onu değiştirmeye çalışabilirler” cümlesi ise amaçladığı şekilde görüşülen kişilerin siyasetle ilişki kurma şekli hakkında ipuçları sağlıyor.

Oranlar çok değişmese de insanların siyasi görüşleri hakkında dürüst oldukları inancı, yaş ve eğitim gibi temel demografik özelliklerle değişiyor. Ayrıca, genel güven sorusunda oldukça güvensiz olan ev kadınlarında ve onların yanısıra çiftçilerde bu inancın ortalamadan daha yüksek olması dikkat çekici.



İnsanlara siyaset hakkında ne düşündükleri sorulduğunda çoğu genelde gerçek düşüncelerini söylerler.



Hayat tarzına dair benzer bulgular ortaya koyan hayat tarzı kümesi, örtünme ve dindarlık özellikleri, dinle ilişki sıkılaştıkça insanların dürüstlüğüne dair inancın arttığını gösteriyor. Bu bulgu, insanlara genelde güvenilebileceğine dair inancın dindarlıkla düştüğünü gösteren daha önce ele aldığımız bulguyla çelişir nitelikte gibi görünüyor. Üstelik ilk kez tanışılan insanlara güven de dindarlıkla ters orantılı. Ancak aynı zamanda aynı dinden olan insanlara güvenme halinin dindarlıkla birlikte artıyor olmasını da bu değerlendirmede göz önünde bulundurmak gerekiyor. Bu durum, referans noktası din olan kişilerin bir başkasının dürüst olduğuna karar vermekle, ona güvenmeye karar vermeyi birbirinden ayrı tuttuğuna dair bir emare olabilir. Yani aynı dinden olan bir kişinin, dininden dolayı dürüst olduğuna dayanarak güvenmeye karar veriyor olabilirler.

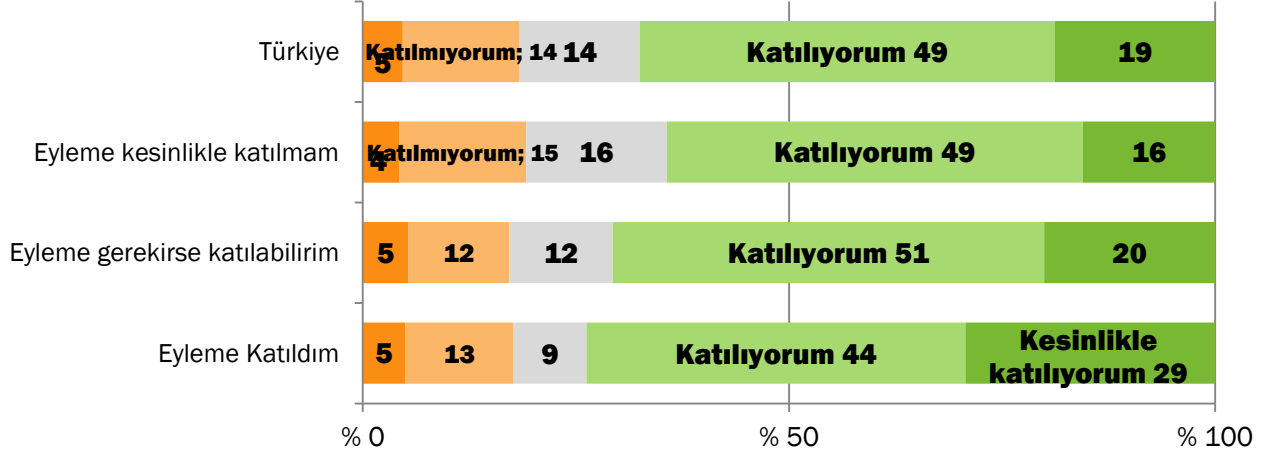
Hem siyaset konusunda başkalarına güveni hem de katılımcı demokrasiye olan inancı ölçmeyi amaçlayan “Hükümetin adil olmayan bir kanun çıkarması karşısında insanlar bir araya gelip onu değiştirmeye çalışabilirler” cümlesiyle toplumun geneli hemfikir ve çok özel farklılıklar görülüyor. Bu cümleye, sadece siyasetle ilişkisi de farklı olan BDP seçmenleri farklı tepki vermiş: Oyunun birşeylerini değiştire-bileceğine inanan ve



siyaset karmaşıklığından o kadar etkilenmeyen BDP'lilerin yüzde 84'ü insanların bir araya gelip adil olmayan bir kanunu değiştirebileceklerine inanıyor.

Bu cümlelerin eyleme katılım ile ilişkisini incelemek ise, katılımcı demokrasiye olan inancın, genel olarak davranışa da yansıdığına, tutumla davranış arasında tutarlılık olduğunu ortaya koyuyor.

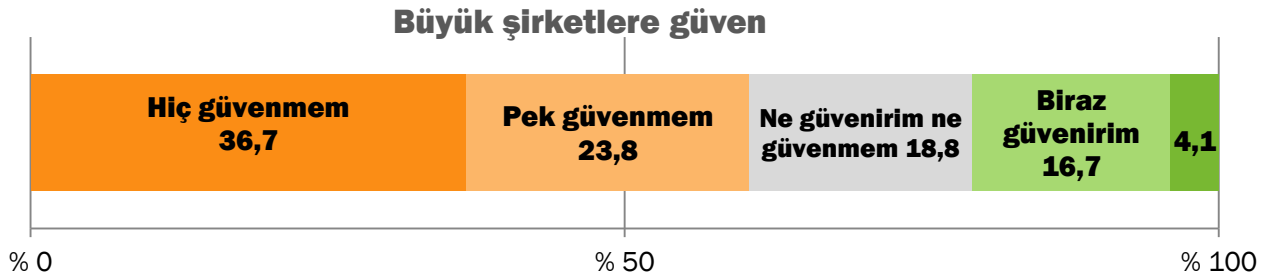
Hükümetin adil olmayan bir kanun çıkarması karşısında insanlar bir araya gelip onu değiştirmeye çalışabilirler



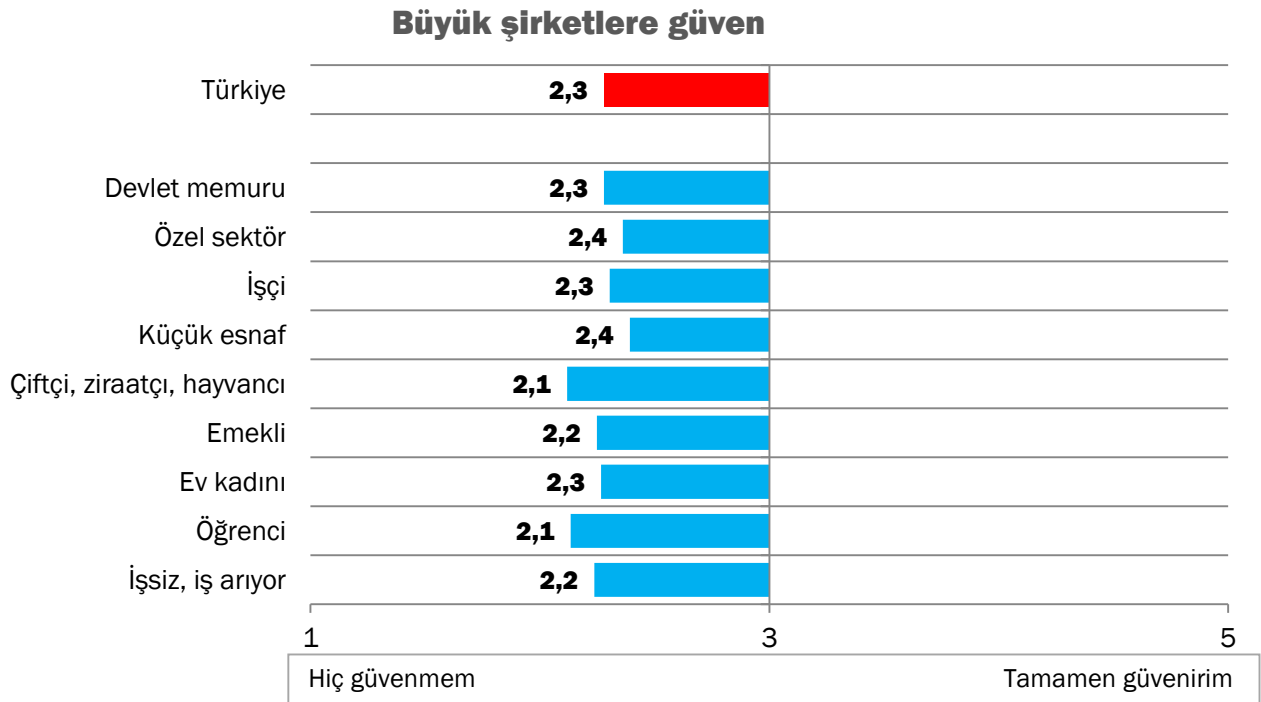


2.7. Büyük Şirketlere Güven

Görüşülen kişilerin yüzde 21'i büyük şirketlere biraz veya tamamen güvendiğini belirtiyor. Bu oranla büyük şirketler, araştırmada sorulan kurumlara güven açısından meclis ve hükümetten sonra, siyasi partiler ve medyadan önce geliyor.



Büyük şirketlere karşı güvensiz tutumun toplumun tümüne yayılmış olduğu görülüyor. Örneğin kişinin çalışıyor olup olmaması bu tutumda önemli bir fark yaratmıyor. Ancak büyük şirketlerin parçası olduğu özel sektörde çalışanların ve bir kısmı büyük şirketlerle işbirliği yapan küçük esnafın biraz daha fazla güvendiği, öğrencilerin ve çiftçilerin biraz daha az güvendiği anlaşılıyor.

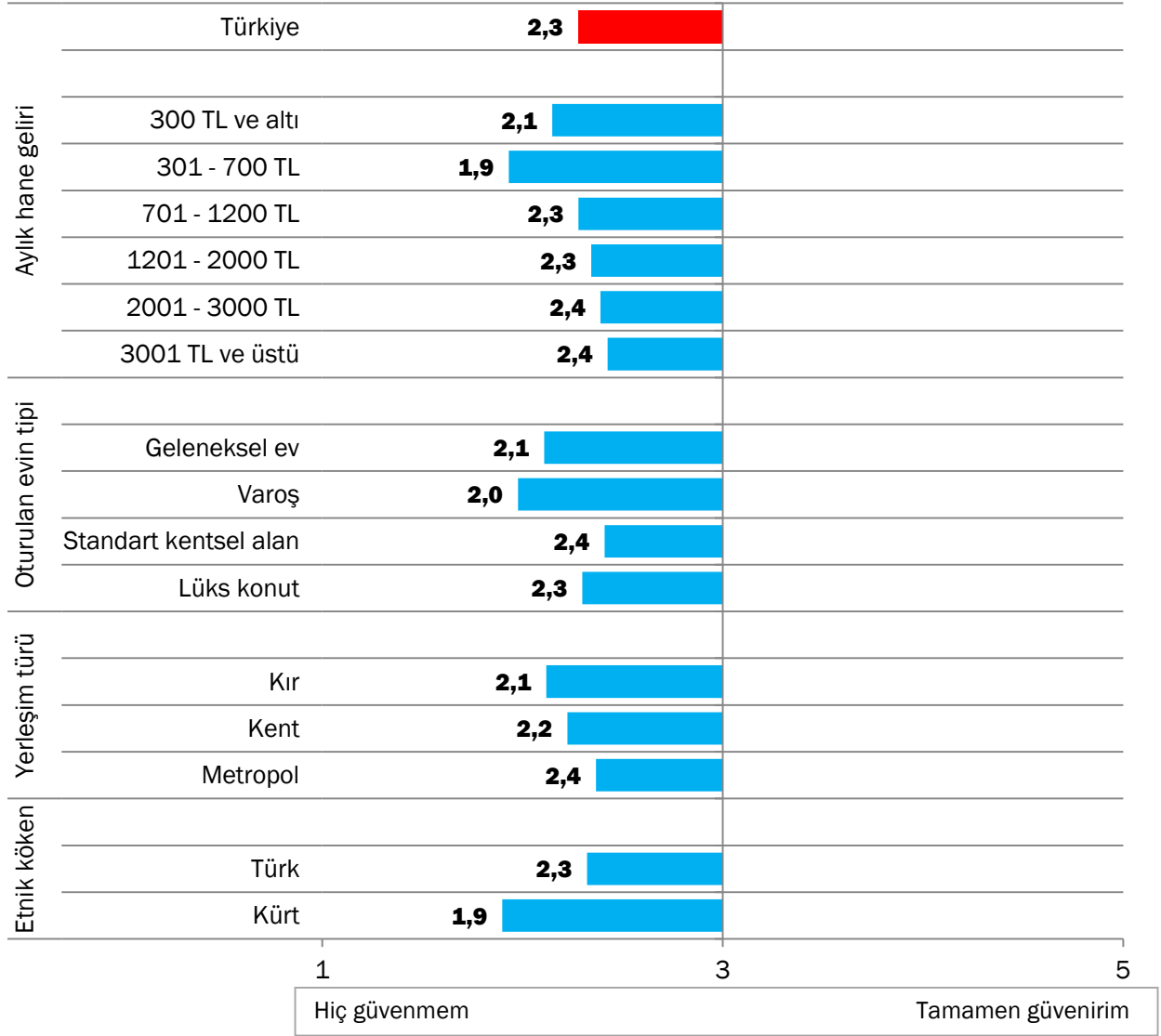


Gelir düştükçe ve metropolden kırsal kesime doğru gidildikçe güvensizlik artıyor. Varoş bölgelerinde ve geleneksel evlerde oturanlarda da güven ortalamasının altında. Gelir seviyesi, yerleşim yeri ve oturlan evin tipine göre bakıldığında, şirketlere güvenin coğrafi ve ekonomik erişime göre şekillendiği yönünde bir izlenim ortaya çıkıyor.



Kürtlerde güvenin düşük olması ise şirketlere coğrafi ve ekonomik uzaklıklarıyla açıklanabilir.

Büyük şirketlere güven

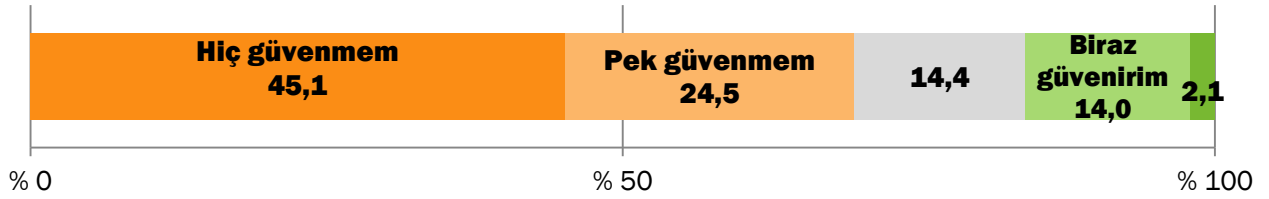




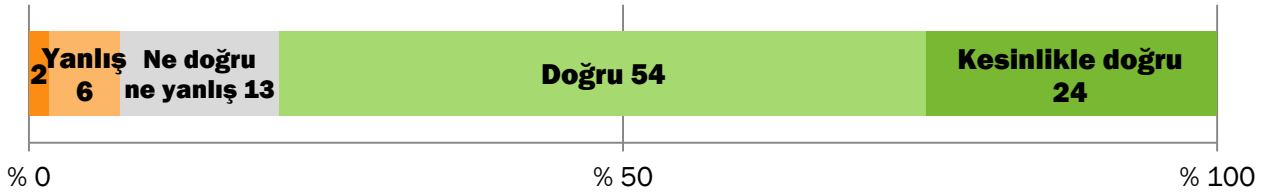
2.8. Medyaya Güven

Araştırmada sorulan kurumlar arasında en az güvenilen kurum, güvendiğini söyleyen yüzde 16'lık kesimle medya. KONDA'nın 2008'de yaptığı "Biz Kimiz? Yaşam Tarzları" araştırmasında görüşülenlerin yüzde 78'inin "Gazetelerin bazıları kendi menfaatleri için halka yanlış haber veriyorlar" cümlesine katılıyor olması, medyaya güvensizliğin Türkiye'de genel ve uzun vadeli bir sorun olduğuna işaret ediyor.

Medyaya, basına güven



Gazetelerin bazıları kendi menfaatleri için halka yanlış haber veriyorlar. (Yaşam Tarzları araştırması - 2008)

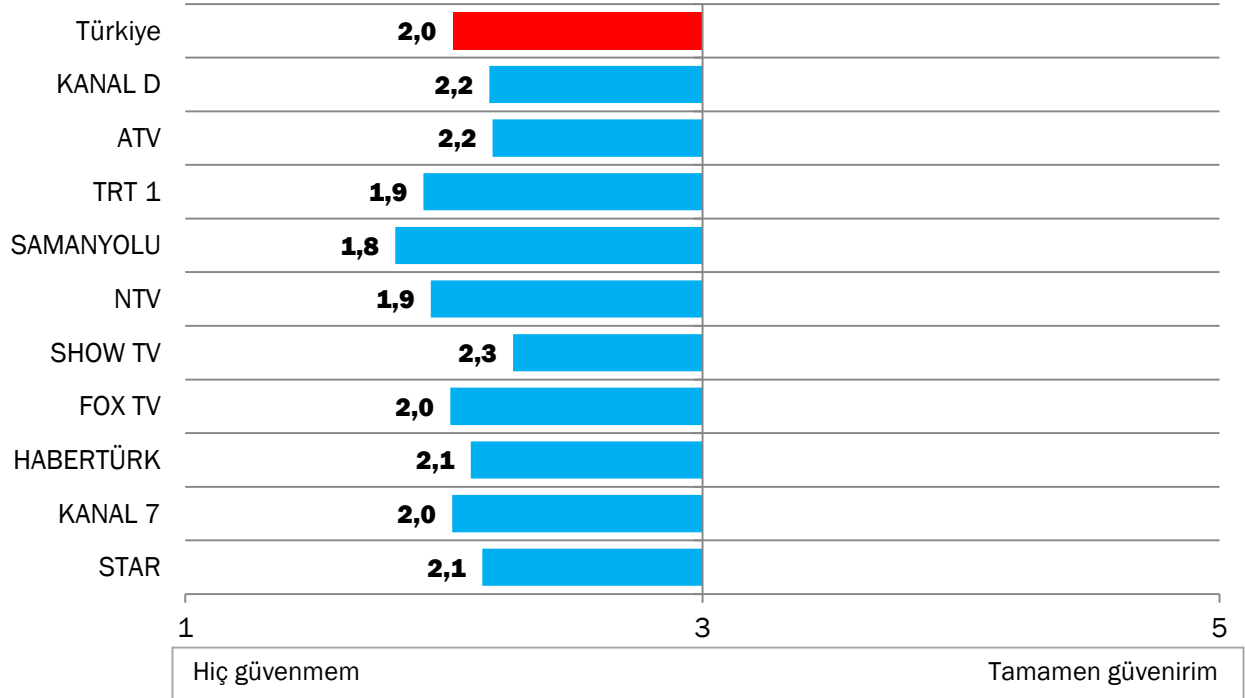


Medyaya güven de büyük şirketlere güvende olduğu gibi toplum geneline yaygın ve demografik özelliklere göre önemli farklar görülüyor. Bununla birlikte, kadınların, özellikle ev kadınlarının, çiftçilerin biraz daha fazla güvendiği, türbanlıların, Kürtlerin, kentler yaşayanların, varoşlarda yaşayanların, devlet memurlarının, özel sektör çalışanlarının biraz daha güvensiz olduğu, eğitim seviyesi düştükçe güvensizliğin arttığı anlaşılıyor. Buna karşılık diğer birçok konuda açıklayıcı olan dindarlık, hayat tarzı, gelir veya yaş, medyaya bakışı değiştirmiyor.

Demografik özelliklerin pek fazla ipucu içermiyor oluşu, medya tabirinin "hükümeti eleştiren, karşıt medya" olarak anlaşılmadığını göz önüne seriyor. Nitekim, görüşülen kişilerin haber seyretmek için tercih ettikleri televizyon kanalları ile medyaya bakış arasında da dikkat değer, iki kutbu gösterir türden bir ilişki yok. Haber için en fazla seyredilen ilk on televizyon kanalın izleyicilerine göre medyaya güveni gösteren aşağıdaki grafikten de anlaşılacağı gibi, Kanal D, ATV ve Show TV izleyicilerinin biraz daha fazla, TRT 1, Samanyolu ve NTV izleyicilerinin biraz daha fazla güvindikleri görülse de, hepsinin kanaati sonuçta "medyaya pek güvenmem" şekilde.

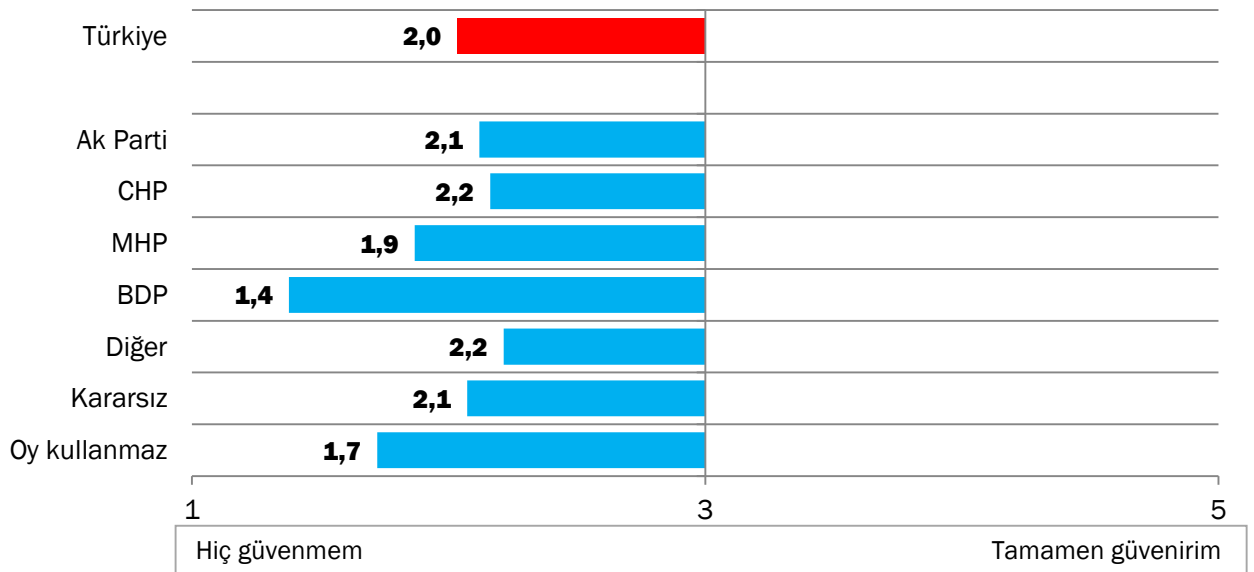


Haberleri seyredilen TV kanalına göre medyaya güven



Medyaya güvende dikkate değer olarak değerlendirilebilecek tek unsur, kişilerin siyasi tercihleri. Ak Parti, CHP ve MHP seçmenleri medyaya toplum geneli kadar güveniyorlar ve fark çok az. Ancak BDP seçmenlerinde medyaya güvenin ortalamasının 0,6 puan altında, “hiç güvenmem” noktasında olması oldukça çarpıcı. Özellikle de BDP seçmenlerinin profiliyle paralellik gösteren Kürtlük, düşük gelir gibi demografik özelliklerde ise bu tür bir fark görünmüyor. Bundan dolayı, BDP’lilerde medyaya karşı bu güvensizliğin kendi siyasi görüşlerinin medyada yer bulmamasından kaynaklandığı şeklinde bir tahmin yapılabilir.

Parti tercihine göre medyaya güven



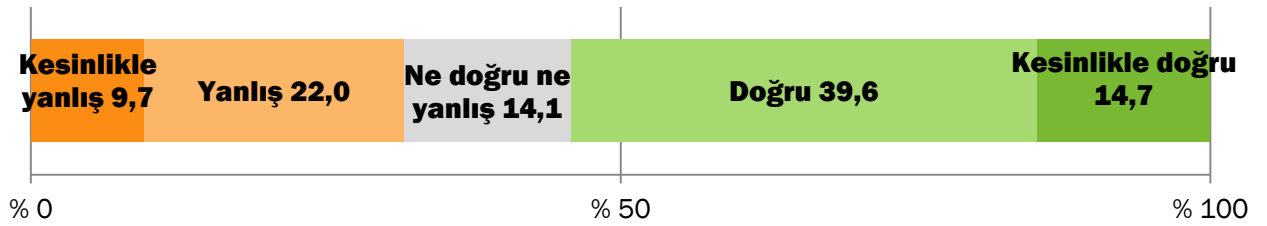


2.9. Risk ve Güven

Bir kişiye veya kuruma güvenmek, yani belli bir davranışta bulunacağına veya bulunmayacağına inanmak bir açıdan risk almayı gerektirdiği için güven kavramına dair bu ayki temada risk almaya dair de bir takım sorular soruldu. Güvenin kaynaklarına dair soru grubunda bir kişiye güvenip güvenmemeye karar verirken riskten kaçınmanın ne kadar önemli olduğuna dair sorunun yanısıra, görüşülen kişilerin risk almayı sevip sevmedikleri de doğrudan soruldu. Ayrıca borç vermek örneği üzerinden kişilerle ilişkilerde, biletsiz otobüse binmek, vergi kaçırmak gibi örnekler üzerinden ise kurumlarla ilişkilerde riskin rolü incelendi.

“Risk almayı sevmem, risk almaktan kaçınıyorum”, görüşülen kişilerin yüzde 54’ünün hemfikir olduğu bir cümle. Yüzde 32, yani yaklaşık üçte bir ise, risk almakla ilgili bir sorunu olmadığını, risk alabileceğini belirtiyor. Bu cümleye cevaben risk alabileceğini belirtenler, bir başkasına güvenirken aldığı riske önem vermeyen yüzde 8’lik orandan oldukça daha yüksek.

Risk almayı sevmem, risk almaktan kaçınıyorum.



Bu soru bu araştırmada demografik birçok özelliğe göre en çok etkilenen soru olmuş. Bazılarında farklar düşük olsa da cinsiyet, yaş, eğitim, çalışma durumu, örtünme, dindarlık, oturulan ev, siyasi tercih gibi birçok demografik özellik risk alıp almamaya dair beyanda farklar yaratıyor:

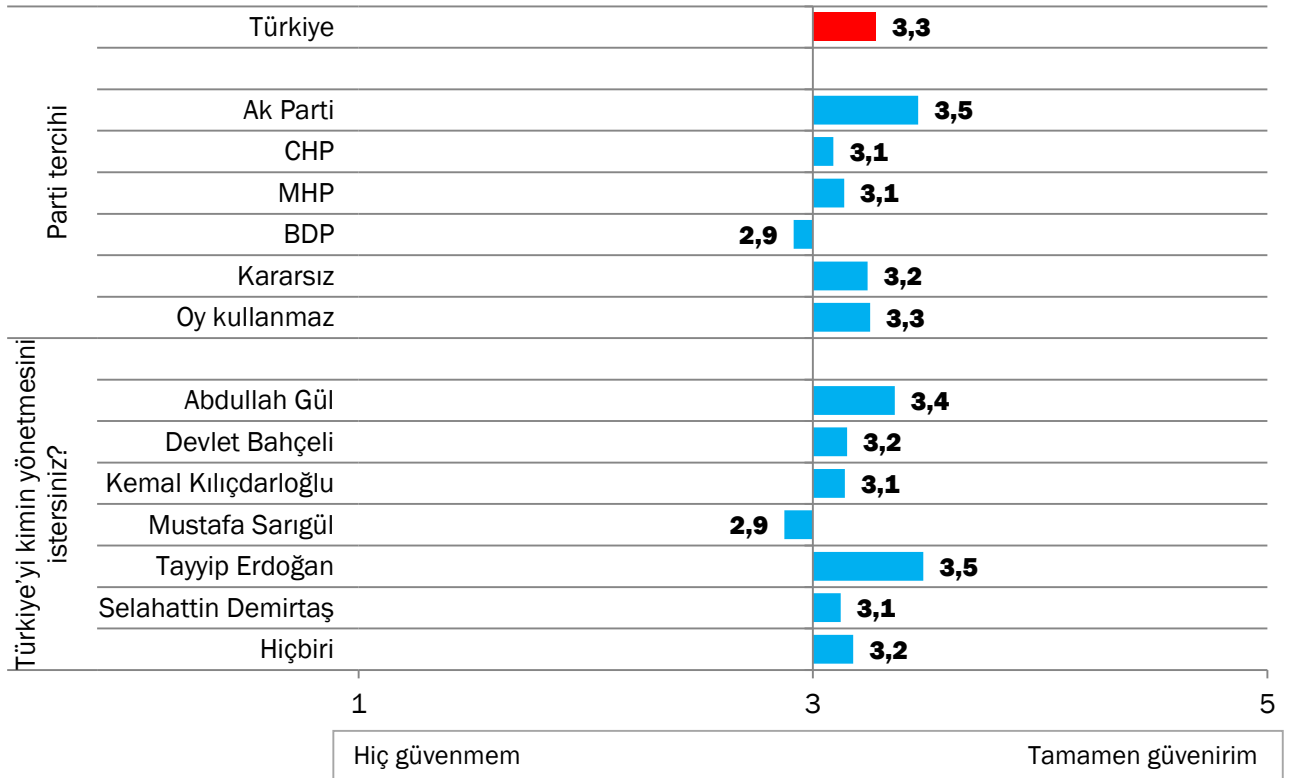
- Erkekler risk almaya daha meyilli oldukları söylüyor.
- Yaş arttıkça ve eğitim seviyesi düştükçe riskten kaçınma artıyor.
- Ev kadınları riskten en fazla kaçınanlar. Çiftçiler ve emekliler de risk sevmiyor. Özel sektör çalışanları ve devlet memurları riske meyilli olduklarını biraz daha fazla söylüyor. Öğrenciler ise ibrenin risk seven tarafında.
- Örtünenler risk fikrine, örtünmeyenlere kıyasla daha uzak duruyor. Dindarlık seviyesi arttıkça da bu mesafe artıyor.
- Gelir arttıkça risk alma olasılığı artıyor.
- Eyleme katılmakla risk almak arasında ilişki olduğu görülüyor. Şimdiye kadar katılmış olanlar risk almaya daha yatkın.
- Risk almak benzer şekilde, farklı etnik kökenden gelin, damat veya eşi kabul etme olasılığıyla da ilişkili. Risk alma arttıkça farklı etnik kökene sıcak bakış da artıyor.

Ak Partililer risk almaktan daha fazla kaçınıyor. Parti seçmenlerinin demografik profillerini dikkate almaksızın Ak Partililerin riskten kaçınmasını sırf varolan iktidarı destekleyerek siyasi riskten kaçınmak olarak değerlendirmek mümkün. Nitekim



“Türkiye’yi kim yönetsin?” sorusuna verilen cevaplar da bu şekilde değerlendirildiğinde bu yorumun çok da yanlış olmadığı görülüyor. Şimdiye kadar “Türkiye’yi yönetmiş” olan Abdullah Gül’ü ve Tayyip Erdoğan’ı tercih edenler riskten kaçınmaya daha meyilliyken, mecliste olan CHP, MHP ve BDP başkanlarını tercih edenlerin risk alma eğilimi Türkiye genelinden farklı değil. Buna karşılık Mustafa Sarıgül’ün yönetmesini isteyenler risk almaya en istekli olanlar.

Risk almayı sevmem, risk almaktan kaçınırım.

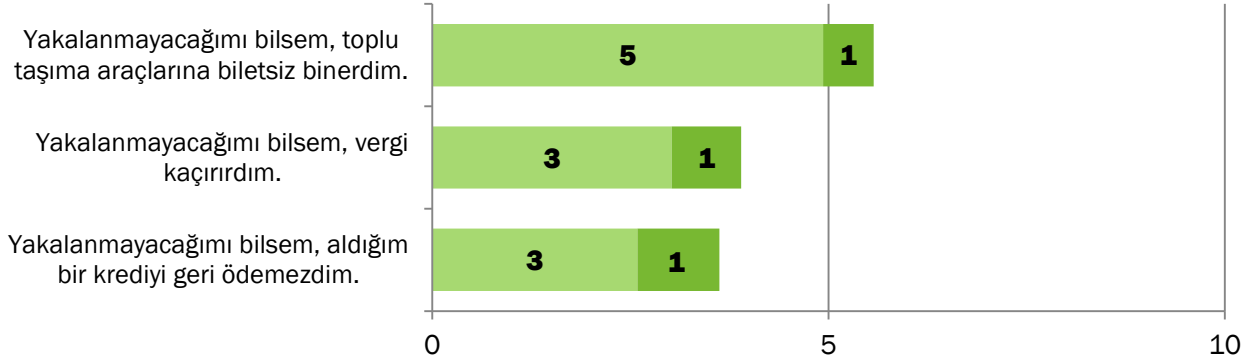


Yukarıdaki grafikte dikkat çeken bir diğer bulgu BDP seçmenlerinin risk almaya daha meyilli olması. Bu bulgu, siyaset ve güven ilişkisinin incelendiği daha önceki bölümde oyunun gücüne daha fazla inanan, siyasi karmaşıklıktan daha az etkilenen profilleriyle birlikte değerlendirilmeli.

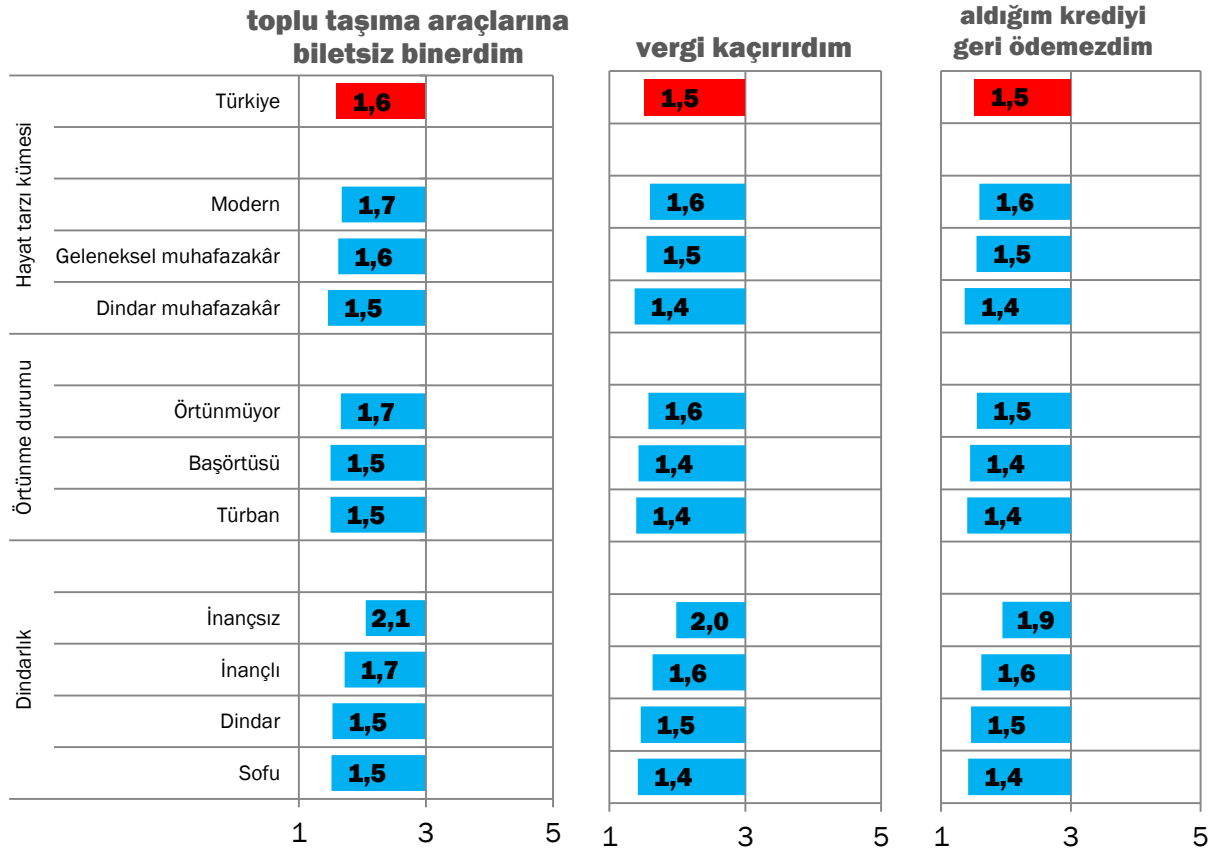
Elbette “Risk almaktan kaçınırım” ifadesine verilen tepkiler, insanların gerçekten risk alıp almadığını değil, risk almaya meyilli olup olmadıklarını ne derece beyan ettiklerini ortaya koyuyor. Üç örnek üzerinden sorulduğunda, toplumun riskten kaçınması ile ilgili farklı bir profil ortaya çıkıyor. Yakalanmayacaklarını bilseler, görüşülen kişilerin sadece yüzde 6’sı toplu taşıma araçlarına biletsiz bineceğini, yüzde 4’ü vergi kaçıracağını, yine yüzde 4’ü aldığı bir krediyi geri ödemeyeceğini söylüyor. Bu örneklerin risk kavramını somut hale getirmesi ile risk alacağını söyleyenlerin oranı hızla düşüyor. Nitekim, üç örnekte birden riski alabileceğini söyleyenlerin oranı sadece binde üç oranında. Halbuki üç örneğe birden karşı çıkan ve hiçbir şekilde risk almayacağını, dürüst davranmaktan vazgeçmeyeceğini söyleyenlerin oranı yüzde 88.



Risk alma



Toplumun çok büyük bir çoğunluğu örneklerde verilen riskleri almayacak olsa da, ortalamalar üzerinden incelendiğinde bu tür riskleri alma eğilimini iki özelliğe göre değiştiği görülüyor: Yaş ve dindarlık. Daha genç olanların yakalanmayacaklarını bilsem, biletsiz otobüse binme, vergi kaçırma veya kredi ödememe ihtimalleri, fark çok az da olsa, daha yüksek. Dindarlıkla risk arasındaki ilişki ise, bunu gösteren hayat tarzı kümesi, örtünme ve dindarlık üçlüsünde izlenebiliyor. Daha dindar olanlar, riskten daha fazla kaçınıyor.





Risk ve güven kavramını ele alan bir diğer soru grubu, daha ziyade kişilerle ilişkiyi inceliyordu ve görüşülen kişilerin bir aile ferdine, arkadaşına veya iş ortağına borç verip vermeyecekleri soruldu. Her beş kişiden dördü aile ferdine, ikisi arkadaşına, sadece biri ise iş ortağına borç vereceğini belirtiyor. Beş kişiden dördünün, ortaklık yaptığı, diğer bir deyişle beraber riske girdiği birine borç vermeyi kabul etmemesi, kendi başına şaşırtıcı bir bulgu.

Bu kişilere borç verir misiniz?	Evet	Hayır	Toplam
Aile ferdine	80,6	19,4	100,0
Arkadaşa	38,5	61,5	100,0
İş ortağı	16,4	83,6	100,0

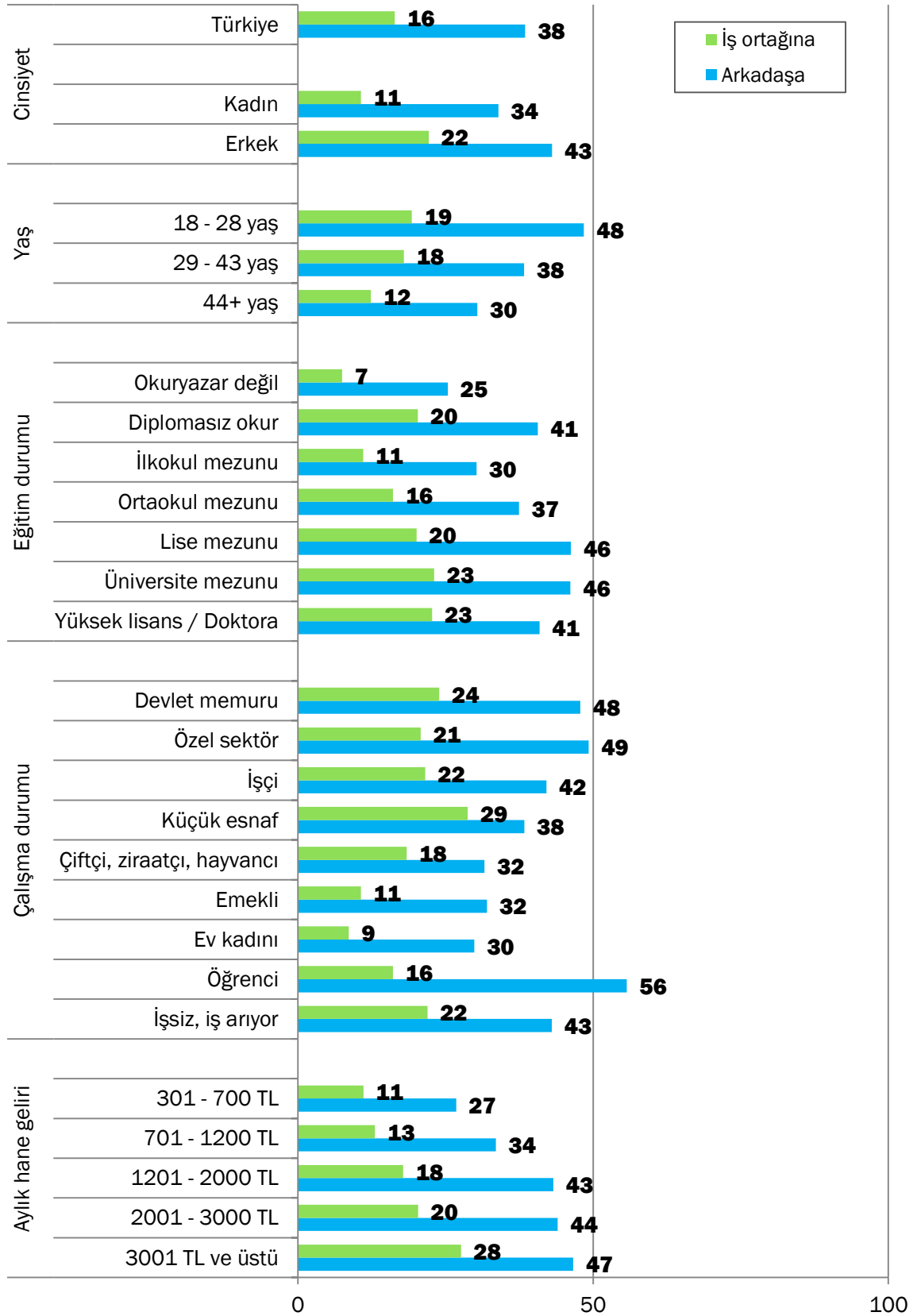
Demografik kırılımlara göre analizdeki temel bulgu, aile ferdine borç verme yatkınlığının çok az şeye göre değiştiği ve bir arkadaşına veya iş ortağına borç vermeden farklı bir mantığı olduğu. Diğer bir deyişle, bir aile ferdine borç verirken, diğerlerine borç vermekteki gibi risk veya güven ilişkisi pek söz konusu olmuyor gibi görünüyor. Kimlerin aile ferdine borç vermeye daha istekli veya daha isteksiz olduğuna bakıldığında:

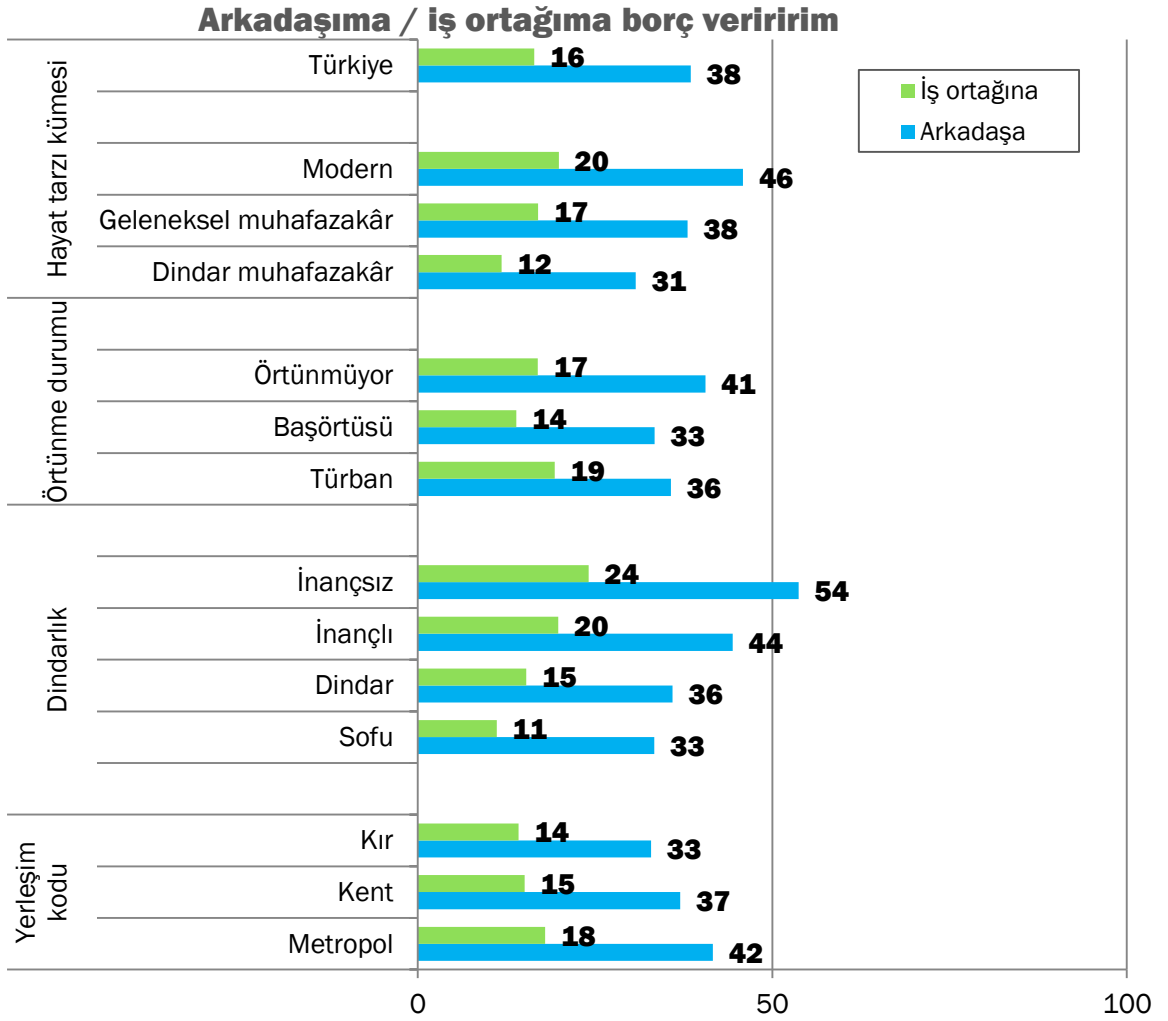
- Genelde insanlara güvenmenin aile ferdine borç verip vermemek üzerinde bir etkisi görünmüyor.
- Kadınlar (yüzde 84) erkeklerden (yüzde 77) daha istekli.
- Eğitim seviyesi arttıkça insanlar aile ferdine borç vermek konusunda isteksizleşiyorlar. Okur yazar olmayanlarda yüzde 85 olan oran, lise ve üniversite mezunlarında yüzde 79'a düşüyor.
- Modernler ortalamasının altında (yüzde 79), geleneksel muhafazakarlar ortalamada (yüzde 81), dindar muhafazakarlar ise üstünde (yüzde 83).
- Örtünmeyenler aile ferdine Türkiye ortalamasındaki kadar borç verirken, başörtülülerde 2, türbanla örtünenlerde 5 puan artıyor.
- Kürtler Türklere, Aleviler Sünnilere kıyasla borç verebileceğini daha fazla söylüyor.
- Gelir seviyesi, aile ferdine borç verme oranlarını farketmiyor.

Bir arkadaşına veya iş ortağına borç verme oranları ise, hem daha fazla demografik özelliğe göre değişiyor hem de oranlar arasında daha büyük farklar bulunuyor. Öncelikle genelde insanlara güvenmek hem arkadaşına hem de iş ortağına borç verme konusunda yüzde 18'lik fark yaratıyor.



Arkadaşıma / iş ortağıma borç veririm



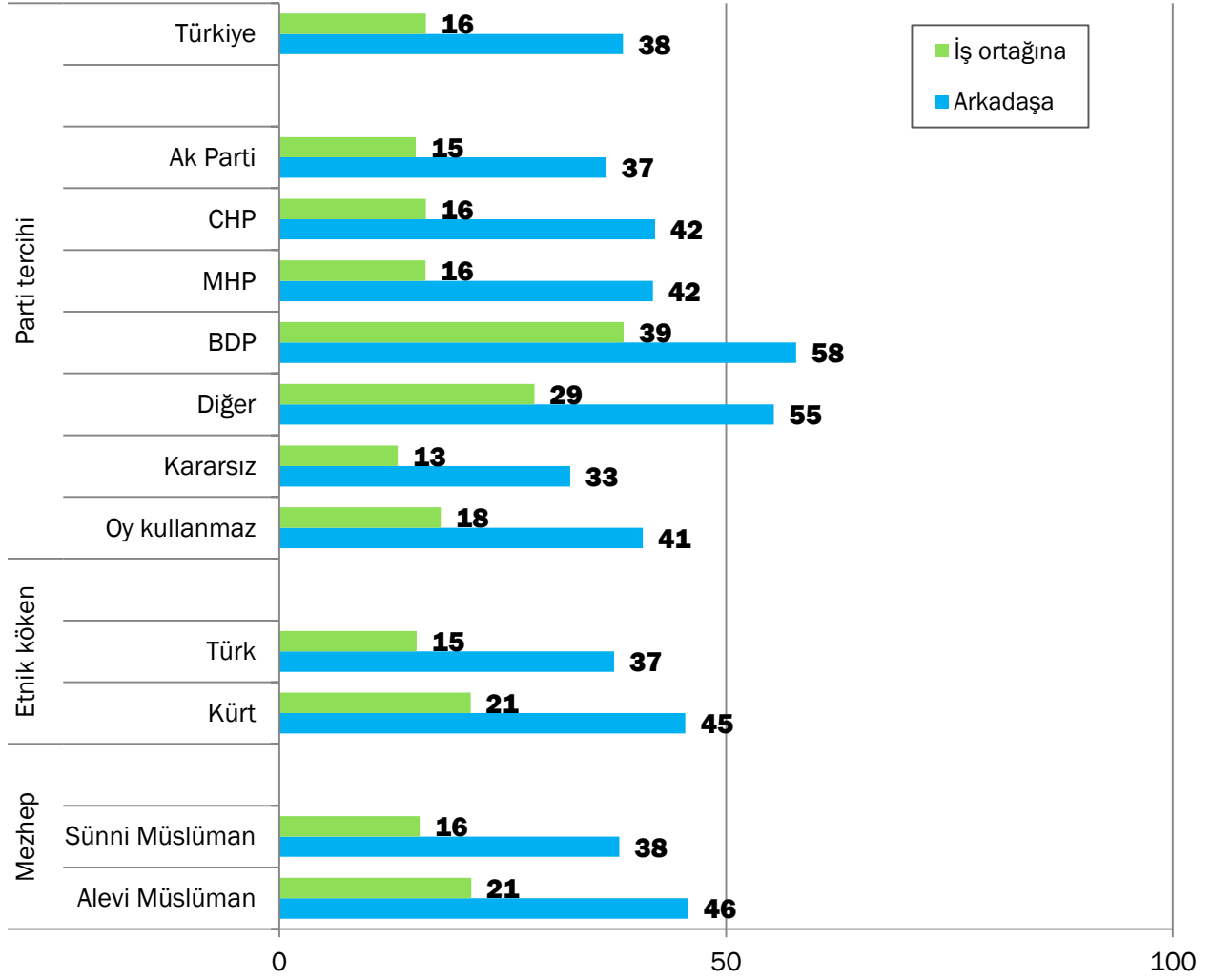


Arkadaşa veya iş ortağına borç verme olasılığı:

- Yaşla birlikte ve dindarlıkla azalıyor.
- Eğitimle ve gelire artıyor.
- Kırsal kesimden metropole doğru artıyor.
- Kürtlerde Türklere kıyasla, Alevilerde Sünnilere kıyasla daha yüksek.



Arkadaşıma / iş ortağıma borç veririm





2.10. Özet ve Yorum

Türkiye’de güven ortamı oluşabilecek toplumsal yapının varlığı görülmesine rağmen güven oranının düşük olmasındaki şaşırtıcı durumu anlamaya, nedenlerine açıklık getirmeyi hedefleyen araştırma temasının bulguları, bu nedenleri nihai olarak ortaya koymak yerine, konunun oldukça karmaşık olduğuna ve Türkiye özelinde anlaşılabilmesi için derinlemesine incelenmesi gereken vehçelerinin neler olabileceğine işaret ediyor.

Araştırma Türkiye’deki güven eksikliği konusunda bazı alanlara işaret ediyor:

- Güven konusundaki en önemli referans noktasının din ve dindarlık olduğu söylenebilir. Dindarlık arttıkça genel olarak insanlara güven duygusu azalsa da, aynı dinden olan insanlara güvenin artması ve aynı zamanda farklı dinden olan insanlara güvenin azalması dinin, bir başkasına güvenmekte önemli bir dayanak teşkil ettiğini gösteriyor. Bununla birlikte daha dindar olanlar, riskten daha fazla kaçınıyor ve ailesi dışındaki birine güvenerek borç vermek gibi bir riski almaya da daha az meyilliler. Dolayısıyla, grup dışı olarak nitelendirilebilecek insanlara güvenmemelerinin nedeni, dürüst olmadıklarına inanmaları değil, din türünden bir referans noktası olmadığı bir durumda almak zorunda kalacakları riskten kaçınmak istemeleri olabilir.
- Hem etnik, hem dini açıdan grup içi güvenin daha güçlü olduğu bir toplumda, daha kapsayıcı, toplumun tümünü içine alabilecek bir güvenin nasıl inşa edilebileceği sorusunu bu araştırmanın cevaplandırıldığını söylemek zor. Ancak gençlerin, eğitimlilerin ve kırsal alandan çıkmış olanların hem genel ve grup dışı güven seviyesi hem de risk almaya yatkınlığı toplumun kalanından biraz daha yüksek. Bu araştırma dayanak noktalarının adını tam koyamasa da, toplum genelindeki güven duygusunun bu kesimlerden yayılarak inşa edilebileceğine dair bir ipucu içeriyor.
- Ev kadınlarının neden bu denli güvensiz olduğu tüm bulgulara rağmen tam olarak cevaplandırılmıyor. Güvene dair çoğu soruda toplum genelinden hiç ayrılmıyorlar. Aynı zamanda risk almaktan en fazla kaçınan bu kesim, insanların (siyasi görüşlerindeki) dürüstlüğüne veya büyük şirketlere, medyaya gelince toplum genelinden daha fazla güvenen bir profil çiziyorlar.
- Siyaset konusunda toplumun geneli güvensiz ve bunun siyasetin kendisinden kaynaklandığı söylenebilir. Yine de toplumun bir ümidi var, ancak ümidi kendisinde görüyor. İnsanlar kişisel anlamda birbirlerine çok güvenmeseler de, birbirlerinin dürüstlüğüne ve bir araya gelerek birşeyler yapılabileceğine inanıyorlar.
- Güvenin inşa edilmesine büyük şirketlerin veya medyanın henüz bir rolü olabilir gibi görünmüyor.
- Diğer ülkelerle karşılaştırıldığında etnik çeşitliliği az olan bir ülke olmasına rağmen, devam eden Kürt sorununun güven ortamına etki etmediği düşünülemez. Nitekim Kürtlerin genelde Türklere daha güvenir olması ve BDP’lilerin en azimli ve umutlu seçmenler olmaları, bu sorun özelinde Türklere güvensizliğinin daha ayrıntılı olarak incelenmesi gereğine işaret ediyor.



3. ARAŞTIRMANIN KÜNYESİ

3.1. Araştırmanın Genel Tanımı

Bu raporun dayanağı olan araştırma, KONDA Barometresi aboneleri için, KONDA Araştırma ve Danışmanlık Ltd. Şti. tarafından gerçekleştirilmiştir.

Araştırmanın saha çalışması 8-9 Eylül 2012 tarihlerinde gerçekleştirilmiştir. Bu rapor, Türkiye'deki 18 yaş üstü yetişkin nüfusun, saha çalışmasının yapıldığı günlerdeki siyasal eğilimlerini, tercihleri ve profillerini yansıtmaktadır.

Araştırma, Türkiye'nin 18 yaş üstü yetişkin nüfusunu temsil edecek deneklerin tercihlerindeki eğilim ve değişimleri belirlemek ve izlemek için tasarlanmış ve uygulanmıştır.

Araştırmanın bulgularının hata payı, yüzde 95 güven aralığında +/- 2, yüzde 99 güven aralığında yüzde +/- 2,6'dır.

3.2. Örneklem

Örneklem, ADNKS (Adrese Dayalı Nüfus Kayıt Sistemi) verilerine dayalı mahalle ve köylerin nüfus büyüklükleri ve eğitim seviyeleri verileri ile 12 Haziran 2011 genel seçimlerinin mahalle ve köy sonuçları katmanlandırılarak hazırlanmıştır.

Yerleşim yerleri önce kırsal/kent/metropol olarak ayrıştırılmış ve 12 bölge esas alınarak örneklem tespit edilmiştir.

Araştırma kapsamında 29 ilin merkez dâhil 93 ilçesine bağlı 150 mahalle ve köyünde 2528 kişiyle yüz yüze görüşmeler gerçekleştirilmiştir.

Gidilen il	29
Gidilen ilçe	93
Gidilen mahalle/köy	150
Görüşülen denek	2528

Her bir mahallede gerçekleştirilen 18 anket için yaş ve cinsiyet kotası uygulanmıştır.

Yaş grubu	Kadın	Erkek
18-28 yaş	3 denek	3 denek
29-44 yaş	3 denek	3 denek
44 yaş ve üstü	3 denek	3 denek



	Düzey 1 (12 bölge)	Gidilen iller
1	İstanbul	İstanbul
2	Batı Marmara	Balıkesir, Tekirdağ
3	Ege	İzmir, Denizli, Kütahya
4	Doğu Marmara	Bursa, Eskişehir, Kocaeli
5	Batı Anadolu	Ankara, Konya
6	Akdeniz	Antalya, Adana, Hatay, Mersin
7	Orta Anadolu	Kayseri, Sivas, Niğde
8	Batı Karadeniz	Samsun, Zonguldak
9	Doğu Karadeniz	Trabzon, Giresun, Ordu
10	Kuzeydoğu Anadolu	Erzurum, Kars
11	Ortadoğu Anadolu	Malatya, Van
12	Güneydoğu Anadolu	Gaziantep, Şanlıurfa, Diyarbakır

Görüşülen deneklerin bölgelere ve yerleşim yerleri türüne göre dağılımı aşağıdaki tablodadır.

	Anketin yapıldığı bölge	Kır	Kent	Metropol	Toplam
1	İstanbul	0,0	0,0	20,6	20,6
2	Batı Marmara	2,0	3,4	0,0	5,4
3	Ege	3,5	7,1	5,7	16,3
4	Doğu Marmara	1,4	2,9	5,7	10,0
5	Batı Anadolu	0,8	0,0	10,0	10,8
6	Akdeniz	3,2	2,8	4,6	10,6
7	Orta Anadolu	1,4	1,4	0,7	3,6
8	Batı Karadeniz	2,1	3,9	0,0	6,1
9	Doğu Karadeniz	1,0	2,3	0,0	3,2
10	Kuzeydoğu Anadolu	1,4	0,0	0,0	1,4
11	Ortadoğu Anadolu	1,4	2,1	0,0	3,6
12	Güneydoğu Anadolu	2,1	2,1	4,3	8,6
	Türkiye	20,3	28,1	51,5	100,0



4. TÜM CEVAP DAĞILIMLARI

4.1. Deneklerin Profili

Cinsiyet	Yüzde
Kadın	50,1
Erkek	49,9
Toplam	100,0

Yaş	Yüzde
18 - 28 yaş	30,2
29 - 43 yaş	34,2
44+ yaş	35,6
Toplam	100,0

Eğitim durumu	Yüzde
Okuryazar değil	5,3
Diplomasız okur	2,5
İlkokul mezunu	33,5
Ortaokul mezunu	12,8
Lise mezunu	29,5
Üniversite mezunu	15,5
Yüksek lisans / Doktora	,9
Toplam	100,0

Aylık hane geliri	Yüzde
300 TL ve altı	3,8
301 - 700 TL	11,3
701 - 1200 TL	35,3
1201 - 2000 TL	30,8
2001 - 3000 TL	12,1
3001 TL ve üstü	6,6
Toplam	100,0



Eşiniz veya siz, sokağa çıkarken başınızı örtüyor musunuz? Nasıl örtüyorsunuz?	Yüzde
Örtmüyor	32,0
Başörtüsü	46,8
Türban	6,8
Çarşaf, peçe	,5
Bekâr erkek	13,9
Toplam	100,0

Hepimiz Türkiye Cumhuriyeti vatandaşıyız, ama değişik etnik kökenlerden olabiliriz; Siz kendinizi, kimliğinizi ne olarak biliyorsunuz veya hissediyorsunuz?	Yüzde
Türk	84,3
Kürt-Zaza	12,2
Arap	,7
Diğer	2,8
Toplam	100,0

Kendinizi ait hissettiğiniz dininiz ve mezhebiniz aşağıdakilerden hangisidir?	Yüzde
Sünni Müslüman	92,8
Alevi Müslüman	4,2
Diğer Müslüman	1,2
Diğer	1,0
Toplam	100,0

Dindarlık açısından kendinizi aşağıda okuyacaklarımdan hangisiyle tarif edersiniz?	Yüzde
İnançsız	2,1
İnançlı	28,7
Dindar	58,4
Sofu	10,7
Toplam	100,0



Hayat tarzı kümesi	Yüzde
Modern	30,1
Geleneksel muhafazakar	43,0
Dindar muhafazakar	26,9
Toplam	100,0

Çalışma durumu	Yüzde
Devlet memuru	5,5
Özel sektör	5,2
İşçi	11,8
Küçük esnaf	6,6
Tüccar / sanayici / işadamı	,4
Serbest meslek	1,4
Marjinal sektör	,6
Çiftçi, ziraatçı, hayvancı	3,0
Çalışıyor, diğer	5,0
Emekli	11,9
Ev kadını	32,7
Öğrenci	10,1
İşsiz, iş arıyor	4,5
Çalışamaz halde	1,3
Toplam	100,0



Haberleri seyretmek için en fazla hangi TV kanalını tercih ediyorsunuz?	Yüzde
KANAL D	16,2
ATV	12,7
TRT 1	10,2
SAMANYOLU	8,7
NTV	7,5
SHOW TV	7,3
FOX TV	6,9
HABERTÜRK	5,6
KANAL 7	5,3
STAR	4,2
CNN TÜRK	3,6
ROJ TV	1,9
TRT 2	1,3
FLASH TV	1,1
KANALTÜRK	,8
CEM TV	,8
Yerel Kanallar	,7
TGRT HABER	,6
TRT 6 (ŞEŞ)	,3
Diğer kanallar	4,2
Toplam	100,0



Doğum yeri	Yüzde
İstanbul	6,8
Batı Marmara	4,6
Ege	13,9
Doğu Marmara	6,7
Batı Anadolu	7,8
Akdeniz	9,4
Orta Anadolu	7,9
Batı Karadeniz	10,6
Doğu Karadeniz	7,5
Kuzeydoğu Anadolu	6,4
Ortadoğu Anadolu	6,2
Güneydoğu Anadolu	10,4
Yurtdışı	1,8
Toplam	100,0

Anketin yapıldığı bölge	Yüzde
İstanbul	20,6
Batı Marmara	5,4
Ege	16,3
Doğu Marmara	10,0
Batı Anadolu	10,8
Akdeniz	10,6
Orta Anadolu	3,6
Batı Karadeniz	6,1
Doğu Karadeniz	3,2
Kuzeydoğu Anadolu	1,4
Ortadoğu Anadolu	3,6
Güneydoğu Anadolu	8,6
Toplam	100,0



Yerleşim kodu	Yüzde
Kır	20,3
Kent	28,1
Metropol	51,5
Toplam	100,0

Oturulan evin tipi	Yüzde
Geleneksel ev	34,3
Varoş	7,3
Standart kentsel alan	51,0
Lüks konut	7,4
Toplam	100,0



4.2. Ayın Teması: Gündelik Hayatta Güven

Sizce genelde insanların çoğunluğuna güvenilebilir mi? Yoksa dikkatli olmak mı gerekir?	Yüzde
İnsanların çoğuna güvenilebilir.	6,3
Dikkatli olmak gerekir.	93,7
Toplam	100,0

Geçmişte güveninizin kötüye kullanıldığı birçok olay yaşamış olmanız, kime güveneceğinize karar verirken ne kadar önemlidir?	Yüzde
Hiç önemli değil	1,8
Pek önemli değil	5,5
Ne önemli ne önemsiz	6,0
Önemli	43,2
Çok önemli	43,6
Toplam	100,0

Güveninizin kötüye kullanıldığı durumları hâlâ hatırlıyor olmanız, kime güveneceğinize karar verirken ne kadar önemlidir?	Yüzde
Hiç önemli değil	1,7
Pek önemli değil	5,3
Ne önemli ne önemsiz	7,6
Önemli	42,8
Çok önemli	42,7
Toplam	100,0

Kimin dürüst olduğundan nasıl emin olacağınızı bilememeniz, kime güveneceğinize karar verirken ne kadar önemlidir?	Yüzde
Hiç önemli değil	1,4
Pek önemli değil	5,2
Ne önemli ne önemsiz	9,8
Önemli	43,9
Çok önemli	39,7
Toplam	100,0



Daha sonra üzölmektense hiç risk almamayı tercih ediyor olmanız kime güveneceđinize karar verirken ne kadar önemlidir?	Yüzde
Hiç önemli deđil	2,4
Pek önemli deđil	6,0
Ne önemli ne önemsiz	10,7
Önemli	42,9
Çok önemli	38,0
Toplam	100,0

İmza kampanyası, boykot, gösteri veya yürüyüş gibi bir eyleme hiç katıldınız mı, katılır mısınız?	Yüzde
Katıldım	14,4
Gerekirse katılabilirim	28,4
Kesinlikle katılmam	57,2
Toplam	100,0

Bir aile ferdine borç verir misiniz?	Yüzde
Hayır	19,4
Evet	80,6
Toplam	100,0

Bir arkadaşına borç verir misiniz?	Yüzde
Hayır	61,5
Evet	38,5
Toplam	100,0

Bir iş ortađına borç verir misiniz?	Yüzde
Hayır	83,6
Evet	16,4
Toplam	100,0



İlk kez tanıştığınız insanlara	Yüzde
Hiç güvenmem	41,0
Pek güvenmem	29,2
Ne güvenirim ne güvenmem	17,3
Biraz güvenirim	11,8
Tamamen güvenirim	,6
Toplam	100,0

Sizinle aynı etnik gruptan insanlara	Yüzde
Hiç güvenmem	15,1
Pek güvenmem	20,1
Ne güvenirim ne güvenmem	29,7
Biraz güvenirim	30,5
Tamamen güvenirim	4,6
Toplam	100,0

Sizden farklı bir etnik gruptan insanlara	Yüzde
Hiç güvenmem	25,1
Pek güvenmem	25,7
Ne güvenirim ne güvenmem	28,8
Biraz güvenirim	18,3
Tamamen güvenirim	2,0
Toplam	100,0

Sizinle aynı dinden insanlara	Yüzde
Hiç güvenmem	11,0
Pek güvenmem	14,8
Ne güvenirim ne güvenmem	27,9
Biraz güvenirim	35,5
Tamamen güvenirim	10,8
Toplam	100,0



Sizden farklı bir dinden insanlara	Yüzde
Hiç güvenmem	24,8
Pek güvenmem	24,8
Ne güvenirim ne güvenmem	29,1
Biraz güvenirim	18,2
Tamamen güvenirim	3,1
Toplam	100,0

Türkiye Büyük Millet Meclisi'ne	Yüzde
Hiç güvenmem	23,1
Pek güvenmem	17,5
Ne güvenirim ne güvenmem	16,0
Biraz güvenirim	27,6
Tamamen güvenirim	15,8
Toplam	100,0

Genel olarak siyasi partilere	Yüzde
Hiç güvenmem	34,9
Pek güvenmem	26,6
Ne güvenirim ne güvenmem	19,3
Biraz güvenirim	15,7
Tamamen güvenirim	3,5
Toplam	100,0

Hükümete	Yüzde
Hiç güvenmem	30,2
Pek güvenmem	13,3
Ne güvenirim ne güvenmem	13,2
Biraz güvenirim	23,7
Tamamen güvenirim	19,6
Toplam	100,0



Büyük şirketlere	Yüzde
Hiç güvenmem	36,7
Pek güvenmem	23,8
Ne güvenirim ne güvenmem	18,8
Biraz güvenirim	16,7
Tamamen güvenirim	4,1
Toplam	100,0

Medyaya, basına	Yüzde
Hiç güvenmem	45,1
Pek güvenmem	24,5
Ne güvenirim ne güvenmem	14,4
Biraz güvenirim	14,0
Tamamen güvenirim	2,1
Toplam	100,0

Risk almayı sevmem, risk almaktan kaçınırım.	Yüzde
Kesinlikle yanlış	9,7
Yanlış	22,0
Ne doğru ne yanlış	14,1
Doğru	39,6
Kesinlikle doğru	14,7
Toplam	100,0

Yakalanmayacağımı bilsem, toplu taşıma araçlarına biletsiz binerdim.	Yüzde
Kesinlikle yanlış	54,7
Yanlış	37,4
Ne doğru ne yanlış	2,3
Doğru	4,9
Kesinlikle doğru	,6
Toplam	100,0



Yakalanmayacağımı bilsem, vergi kaçırırdım.	Yüzde
Kesinlikle yanlış	58,9
Yanlış	35,3
Ne doğru ne yanlış	1,9
Doğru	3,0
Kesinlikle doğru	,9
Toplam	100,0

Yakalanmayacağımı bilsem, aldığım bir krediyi geri ödemezdim.	Yüzde
Kesinlikle yanlış	59,1
Yanlış	35,1
Ne doğru ne yanlış	2,1
Doğru	2,6
Kesinlikle doğru	1,0
Toplam	100,0

Kime oy verirsem vereyim birşey değişmeyecek.	Yüzde
Kesinlikle katılmıyorum	11,8
Katılmıyorum	30,2
Ne katılıyorum ne katılmıyorum	12,3
Katılıyorum	32,3
Kesinlikle katılıyorum	13,4
Toplam	100,0

Bazen siyaset meseleleri o kadar karmaşık gözüküyor ki ne olup bittiğini anlamam bile mümkün olmuyor.	Yüzde
Kesinlikle katılmıyorum	4,3
Katılmıyorum	11,7
Ne katılıyorum ne katılmıyorum	11,6
Katılıyorum	55,1
Kesinlikle katılıyorum	17,3
Toplam	100,0



İnsanlara siyaset hakkında ne düşündükleri sorulduğunda çoğu genelde gerçek düşüncelerini söylerler.	Yüzde
Kesinlikle katılmıyorum	13,9
Katılmıyorum	33,3
Ne katılıyorum ne katılmıyorum	17,7
Katılıyorum	29,8
Kesinlikle katılıyorum	5,3
Toplam	100,0

Hükümetin adil olmayan bir kanun çıkarması karşısında insanlar bir araya gelip onu değiştirmeye çalışabilirler.	Yüzde
Kesinlikle katılmıyorum	4,7
Katılmıyorum	13,7
Ne katılıyorum ne katılmıyorum	14,1
Katılıyorum	48,6
Kesinlikle katılıyorum	18,9
Toplam	100,0



Yıldızposta Caddesi
Çiğdem Apt. No:11 D:6
Esentepe - Şişli / İstanbul
Tel: 212 275 17 66
Faks: 212 275 17 68

www.konda.com.tr
<http://twitter.com/kondaarastirma>