

KONDA

Barometresi

TEMALAR

Bilime İnanç ve Bilim Dışılık
Ocak 2013

(Bu rapor abonelerimizle yaptığımız sözleşmelere uygun olarak yayınlanmıştır.)

KONDA
ARAŞTIRMA VE DANIŞMANLIK



İÇİNDEKİLER

1. YÖNETİCİ ÖZETİ.....	4
2. AYIN TEMASI: BİLİME İNANÇ VE BİLİM DIŞILIK	5
2.1.Kavramsal Çerçeve	5
2.2.Sorular	7
2.3.Bilime İnanç	9
2.3.1. Bilime inanç puanı	11
2.4.Kadercilik	13
2.5.Astroloji Merakı	14
2.6.Mistik İnançlar	17
2.7.Ülke Hayatında Komplo.....	18
2.8.Değerlendirme ve Yorum	24
2.8.1. Boyutlar	24
2.8.2. Bilime inanç ve komplolar.....	24
2.8.3. Dindarlık ve boyutlar.....	25
2.8.4. Bireysel hayat ve ülke hayatı ayrımı	26
2.8.5. Kadınlar ve astroloji merakı	27
2.8.6. Modern hayat pratikleri içinde “uğur” ve “astroloji”	27
2.8.7. Mistik inançlar: Gelenekselden modernliğe	28
2.8.8. Alevilerde Bilimdışılık.....	28
2.8.9. Türkler ve Kürtler’in komplolara bakışı.....	29
3. ARAŞTIRMANIN KÜNYESİ.....	30
3.1.Araştırmanın Genel Tanımı	30
3.2.Örneklem.....	30
4. TÜM CEVAP DAĞILIMLARI	32
4.1.Deneklerin Profili	32
4.2.Bilime İnanç ve Bilim Dışılık.....	39
4.2.1. Bilime bakış	39
4.2.2. Mistik inanç.....	43





1. YÖNETİCİ ÖZETİ

ARAŞTIRMANIN TANIMI

Bu rapora esas olan araştırma, 12 - 13 Ocak 2013 tarihlerinde, 30 ilin merkez dâhil 104 ilçesine bağlı 150 mahalle ve köyünde 2611 kişiyle yüz yüze görüşmeler gerçekleştirilmiştir.

KONDA Araştırma 2010 yılından beri her ay düzenli olarak BAROMETRE adı altında siyasal ve toplumsal araştırmalar serisi gerçekleştirmektedir. Her BAROMETRE araştırmasında düzenli olarak sorduğumuz standart soruların yanı sıra toplumun algı ve beklentilerini ölçmek için o ayın anketine özgü bir tema çerçevesinde sorular da sorulmaktadır. Konda Aralık'12 Barometresi kapsamında yer alan 'Bilime İnanç ve Bilim Dışılık' temasına ilişkin bu raporu abonelerimizle yaptığımız sözleşmelere uygun olarak kamuoyuyla paylaşıyoruz.

AYIN TEMASI: GÜNDELİK HAYATTA BİLİME İNANÇ VE BİLİM DIŞILIK

Bu ayın teması, toplumun bireysel hayatlarında rasyonelliği olmayan bâtil inançlara ve ülke hayatına dair yine rasyonelliği olmayan komplo teorilerini ne derece paye verdiklerini, bilim dışılığın toplum hayatında ne derece etkili olduğunu anlamak üzere tasarlandı.

Bulgular, toplumda hangi küme olursa olsun bilimsel düşüncenin, bilime inancın oldukça sağlam olduğunu ve nazar boncuğu taşımak, fal baktırmak, kurşun döktürmek gibi bâtil / mistik inançların çok da yaygın olmadığını gösteriyor. Diğer taraftan, ülke hayatına dair seçimlerde hile yapıldığı, birilerinin ülkedeki tüm telefonları dinlediği gibi bazı komplo teorileri oldukça geniş kabul görüyor. Ancak komplo teorileriyle ilgili olan ve temadaki en çarpıcı bulgu, bunlara inanmanın bilimsel inanç ve eğitim seviyesiyle birlikte artması. Diğer bir deyişle bilim dışı komplo teorilerini en çok reddetmesi beklenen kesimler, bunlara en fazla paye verenler.

Bilime inanç ve bilim dışılık temasında en dikkat çeken bulgular:

- Toplumun bilime inanç puanı 1-5 ölçeğinde 3,6.
- Dindarlık bilime inanmakla tamamen zıt düşmüyor ve en dindar kümenin bile bilime inancı yüksek.
- Toplum bilim dışı inançlarda bireysel hayata dair konularla ülke hayatına dair konuların net bir şekilde ayrımını yapıyor.
- Bazı ülkelerin Türkiye'yi kimin yöneteceğine müdahale ettiklerine inananlar yüzde 70; birilerinin Türkiye'deki tüm telefonları dinlediğine inananlar yüzde 64; seçimlerde ülke genelinde oy sayımında hile yapıldığına inananlar yüzde 53 oranında.
- Bâtil / mistik inançlar iki grupta toplanıyor: Astroloji, burç takip etmek ve kahve falı baktırmak gibi daha modern hayatta yer bulan inançlar ve adak adamak için türbeye gitmek, muska taşımak gibi daha geleneksel ve kısmen dindarlıktan beslenen inançlar.



2. AYIN TEMASI: BİLİME İNANÇ VE BİLİM DIŞILIK

2.1. Kavramsal Çerçeve

Türkiye’de neredeyse her gazetenin bir astrolojik burçlar köşesi vardır. Genç kızlar evlenmeden önce bir türbeye giderek adak adar. En son teknolojiler kullanılarak yapılan modern inşaatların girişinde nazar boncuğu bulunur. Üniversite mezunu futbol taraftarı, maçlara favori atkısını takmadan gitmez. “Silahla oynanmaz, şeytan doldurur” denir. Bunlar bilimsel dayanağı olmayan, rasyonel düşünce yapısı içinde açıklanamayacak türden inanış, davranış ve gündelik pratiklerdir. Bazıları için bu tür davranış ve pratiklerin hiç ciddiye alınmaması gerekir, gündelik hayattaki küçük, zararsız eylemlerdir.

Ancak rasyonel olmayan davranışları incelemek birkaç açıdan önemlidir ve çeşitli bilim dalları tarafından incelenmektedir. Siyaset biliminde, “rasyonel seçim teorisi,” yani insanların hangi partiye oy vereceklerine karar verirken, ellerindeki tüm bilgileri değerlendirerek kendileri için azami faydayı getirecek olan partiye oy verip vermedikleri, sıkça tartışılan bir teoridir. Ekonomi biliminde de temel ilkelerden biri insanların bir şey satın alırken rasyonel davrandıkları ve ekonomik faydayı maksimize etme motivasyonu ile hareket ettikleridir ve bu ilkeye ters düşen, örneğin çevre bilinciyle hareket ederek olası kârdan vazgeçmek gibi davranışlar ekonomistlerin kafasını karıştırır. Siyaset bilimi ve ekonomi için rasyonel olmayan davranışların çok temelde muamma olduğunu söylemek mümkündür.

Reklamcılar ve pazarlamacıların ise, rasyonellik konusunda daha gerçekçi olduğu söylenebilir çünkü tüketicinin mantıklarına değil, duygularına hitap etmek üzerine yoğunlaşırlar.

Psikoloji ve sosyoloji bilimleri ise, rasyonel olmayan, bâtil olarak adlandırabileceğimiz inanç ve davranışları farklı bir açıdan anlamaya çalışır. Örneğin maçın sonucuna etkisi olmayacağını bildiği, rasyonel olarak anladığı halde, uğurlu atkısını takmakta ısrar eden futbol taraftarının bunu neden yine de yaptığını ortaya koymaya çalışır. Bu konudaki bir makale, bâtil inançların psiko-sosyolojik nedenlerini şu şekilde özetlemiştir:

- Eşyanın ve olayların mahiyetini bilmemek
- Geleceği bilme arzusu
- Korku ve stres
- Çaresizlik
- Kutsallaştırmanın yön değiştirmesi
- Güvenlik ihtiyacı
- Başarıya ulaşma ve kendinden emin olma
- Belirsizlik duygusu
- Sosyal uyum ihtiyacı
- Sorumluluğu başka güçlere atfetme
- Rüyalar ve hayal gücü



Bu nedenlerle oluşan bâtil inançların üç temel işlevi olduğu belirtilmektedir:

- 1) *Kontrol*: Kişinin kendisiyle ilgili bir şeyleri kontrol edebildiği hissini yaratmak;
- 2) *Bilişsel*: Sorunları çözmek için tutarlı ve işlevsel bir anlam sistemi oluşturmak;
- 3) *Duygusal savunma*: Kişiyi olumsuz duygulara veya belirsizliğe karşı koruyup rahatlatmak.

Türkiye toplumunu anlama amacıyla yola çıkan KONDA Barometresi açısından ise, bilim dışı inanç ve davranışlar iki açıdan ilginç. Bir taraftan ülkedeki siyasi kutuplaşma, birbirine zıt iki ideolojinin çarpıştığı varsayımı üzerine oturuyor: Laik, modern, Batı rasyonelliğine inanan ve bâtil inançları da, dini de rasyonel olmadığı için dışlayan bir kutba karşı, dini ve inancı temel alan ve bilimsel çalışmaları dışlayan, geleneksel inançlarla hareket eden diğer bir kutup. Rasyonelliğin ve bilimin önemli birer yapıtaşı olduğu bu varsayım doğruysa, bunun insanların gündelik hayat pratiklerine, hayat tarzlarına da yansması ve rasyonel davranan ve davranmayan kesimlerin tespit edilebilmesi gerekir.

Diğer bir taraftan, bilimsel dayanağı olmayan inançlar, sadece gündelik, küçük ve “zararsız” konularla sınırlı değil: 1999 depreminin Donanma Komutanlığı'nın bulunduğu Gölcük merkezli olmasının tesadüf olmadığı, seçim sandıklarına ülke çapında hile yapıldığı, Kırım-Kongo Kanamalı Ateşi virüsü barındıran kenelerin biyolojik silah olarak Türkiye'ye getirildiği gibi rasyonel olmayan ve bilimsel olarak açıklanamayan fikirler medyada yer buluyor, tartışılıyor. Bu tartışmalar sürdükçe kutupların pozisyonları daha da güçleniyor.

Peki toplum ne kadar rasyonel? Bilime ne kadar inanıyor? Bilime inanan ve inanmayan iki kutup gerçekten var mı? Bâtil inançlar ve davranışlar ne kadar yaygın? Komplo teorisi olarak da adlandırabileceğimiz, ülkeye dair bâtil inançlar ne kadar yaygın ve kimler inanıyor? Bu ayki Barometre araştırmasında bu sorulara cevap aramak amacıyla bilime inanç, bilim dışılık, bâtil inançlar ve komplo teorileri ele alındı.



2.2. Sorular

Component Matrix ^a							
	Component						Boyut
	1	2	3	4	5	6	
Gerçekliğe yalnızca bilimle ulaşabiliriz.	,677						BİLİME İNANÇ
Akla ve mantığa uygun tek bilme biçimi bilimdir.	,668						
Bilimsel çabalar evrenin ve hayatın sırlarını çözebilir.	,638						
Bilimin en heyecan verici yanı her şeyi sorgulayabilmesidir.	,605						
Bilimde geri kalmış bir ülkenin demokratik olması beklenemez.	,538						
Gerektiğinde kurşun döktürürüm.		,624					MİSTİK İNANÇ
Nazar boncuğu takarım, evime, işyerime asarım.		,617					
Adakta bulunmak için türbeye giderim.		,537					
Kahve falı bakarım veya baktırırım.		,530					
Muska veya dua taşırım, sevdiğime takarım.		,514					
Merdiven altından geçmemeye dikkat ederim.		,376					ÜLKE HAYATINDA KOMPLO
Türkiye'de arsa, bina satın alan yabancılar Türkiye'yi bölmek için alıyorlar.			-,539				
Bazı ülkeler Türkiye'yi kimin yöneteceğine müdahale ediyor.			-,530				
Seçimlerde ülke genelinde oy sayımında hile yapıyor.			-,522				
Birileri Türkiye'deki tüm telefonları dinliyor.			-,463				
1999 Gölcük depremi, 2011 Van depremi gibi afetlerde Amerika'nın parmağı var.			-,316				ASTROLOJİ MERAKI
Burçların insanların karakterlerini açıkladığına inanıyorum.				-,573			
Fal bakarak geleceği kestirmek mümkündür.				-,543			BİLİME İNANÇ-2
Bilimin yararları, zararlarından fazladır.					,478		
Küresel ısınmanın ne demek olduğu konusunda yeterince bilgim var.					,466		
Bilim ve teknoloji hayatımızı daha kolaylaştırıyor, rahat hale getiriyor ve daha sağlıklı olmamızı sağlıyor.					,443		KADERCİLİK
İnsan bilgi edinerek güçlükleri aşabilir, fakat kaderini değiştiremez.						,641	
Bir dükkana/esnafa yapılan bir siftah, uğurlu veya uğursuz gelebilir.						,561	
Extraction Method: Principal Component Analysis.							
a. 6 components extracted.							



Bilimselliğe ve bilim dışılığına dair arařtırmada kullanılan soruların tümü yukarıdaki tabloda bir arada görölmektedir. Sorular tasarlanırken, inanılanlar ve yapılanlar ayrımı ile bireysel hayat ve ülke hayatına dair sorular planlanmıřtı.

Sorular ve cevaplara beraberce istatistiki teknik olarak “faktör analizi” yapıldığında yukarıdaki tablo oluřmaktadır.

Faktör analizi cevaplar üzerinden paralel olarak çalıřan, diđer deyiřle aynı řeyi ölçen soruları gruplamaktadır. Sorular karřısındaki deđerler ise, 1’e yaklařtıkça o sorunun faktörü açıklama gücünü göstermektedir.

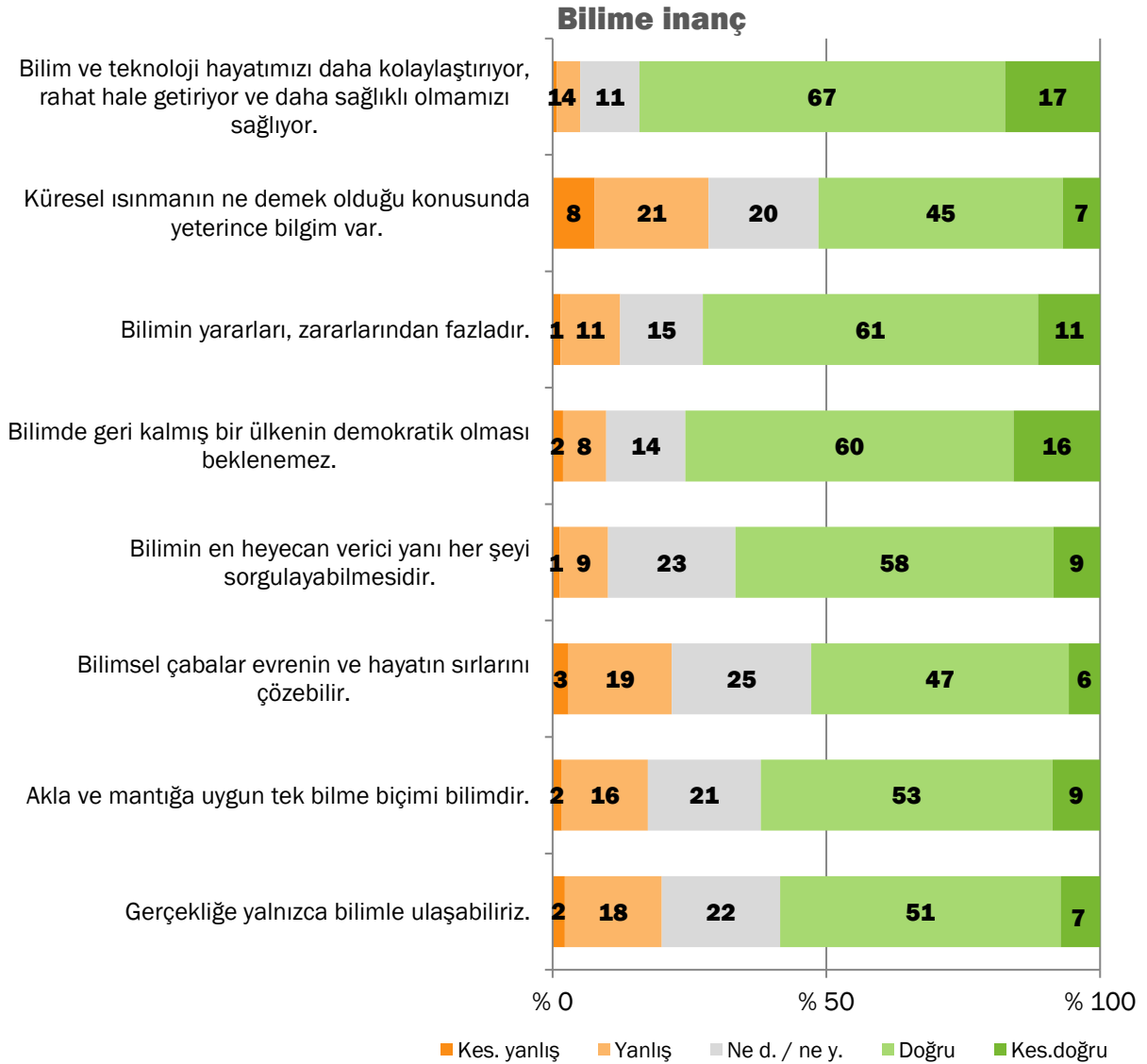
Göröldüğü gibi faktör analizi de bireysel hayat ile ülke hayatını ayırmıřtır. Fakat bireysel hayattaki sorularda dört ayrı boyut olduđu ortaya çıkmaktadır. Biz bu boyutları soruların içeriğine bakarak bilime inanç, astroloji merakı, kadercilik ve mistik inanç olarak adlandırdık.



2.3. Bilime İnanç

Toplumun bilim dışı düşüncelerini ve bâtıl inançlarını bir çerçeveye oturtabilmek için önce bilimsel düşüncenin, zihniyetin topluma ne derece işlemiş olduğunu anlamak gerekiyordu. Bu nedenle bilgi kaynağı olarak bilimsel düşünceye ve rasyonel toplum anlayışına dair bir takım sorular sorduk.

Bilim ve teknolojinin hayatımızı kolaylaştırdığını düşünenler yüzde 85, bilimde geri kalmış bir ülkenin demokratik olmasının beklenemeyeceğini düşünenler yüzde 76, bilimin yararlarının zararlarından fazla olduğunu düşünenler yüzde 74, bilimin en heyecanlı yanının her şeyi sorgulayabilmesi olduğunu düşünenler yüzde 67, akla ve mantığa uygun tek bilme biçiminin bilim olduğunu düşünenler yüzde 62, gerçekliğe yalnızca bilimle ulaşılabilirliğini düşünenler yüzde 58, bilimsel çabalarla evrenin ve hayatın sırlarının çözülebileceğini düşünenler yüzde 53 oranında.





Buna karşılık toplumun yüzde 22'si bilimsel çabaların hayatın ve evrenin sırlarını çözemeyeceğini, yüzde 20'si gerçekliğe yalnızca bilimle ulaşamayacağını ve yüzde 18'i akla ve mantığa uygun tek bilme biçiminin bilim olmadığını düşünmektedirler.

Toplumun yarısı küresel ısınma konusunda yeterince bilgisi olduğunu düşünürken, dörtte biri de bu konuda bilgisinin yeterli olmadığını düşünmektedir.

Beş puan üzerinden 1 puan bilime inanç en düşük, 3 puan ne düşük ne yüksek inanç, 5 puan ise bilime inanç en yüksek olacak şekilde hesaplama yapıldığında, bilim ve teknolojinin hayatımızı kolaylaştırdığını düşünmekte hiçbir demografik, siyasal, toplumsal ve kültürel küme arasında 0,2 puan aralığından daha büyük bir farklılık görülüyor. Yani toplumu içindeki her türlü farklı grup bilim ve teknolojinin hayatı kolaylaştırdığı konusunda mutabık görünüyor.

Bilimde geri kalmış bir ülkenin demokratik olamayacağı kanaatinde kadınlar ve erkekler, gençler ve yaşlılar, lise altı ve üniversite eğitilmişler benzer duygu ve düşünce içindeler. Toplumun bu konudaki ortalama kanaat notu 5 puan üzerinden 3,8 puan. Farklılaşmalarda ise altını özellikle çizmek gerekiyor ki hiç bir farklı küme bu konuda olumsuz kanaate sahip değil ve yine kümeler arasındaki hiçbir farklılık 0,5 puandan yüksek değil. En çok beyaz yakalıların işçilere göre bu kanaate biraz daha fazla sahip olması dikkat çekiyor.

CHP tabanı en yüksek puana sahipken (4,04), Ak Parti tabanı en düşük puanda (3,72). Modernler (4,05) diğerlerine kıyasla daha kuvvetli biçimde bu kanaatteler.

Aleviler Sünnilere kıyasla, inançsız ve başı açıklar dindarlık seviyesi yüksek olanlara ve başı kapalılarına kıyasla daha kuvvetli bir şekilde bilimde geri kalmış bir ülkenin demokratik olamayacağı kanaatine sahipler.

Gelir dilimi yükseldikçe, kırlardan metropollere doğru, varoşlardan lüks konutlara doğru gelindikçe bilimde geri kalmış bir ülkenin demokratik olamayacağı kanaati küçük farklarla da olsa güçleniyor.

Gerçekliğe yalnızca bilimle ulaşamayacağını düşünenlerin oranı yaşa, cinsiyete ve asıl dikkat çekici biçimde eğitim seviyesine göre farklılık göstermiyor ve böyle düşünenler bu farklılıklarda neredeyse eşit oranda (yüzde 20) seyrediyor. Siyasi tercihleri bakımından bakıldığında CHP tabanının yalnızca yüzde 10'u gerçekliğe yalnızca bilimle ulaşabileceği fikrini onaylamazken, diğer siyasi parti tabanlarının hemen hepsinde yine yüzde 20 oranı gözleniyor.

İnançsızların yüzde 9'u bu kanaatteyken, dindarlık seviyesi yükseldikçe gerçekliğe yalnızca bilimle ulaşamaz diyenlerin oranı yüzde 23'e tırmanıyor.

Gelir seviyesi, oturulan konut seviyesi yükseldikçe bilimin yetersizliği fikri zayıflıyor.

“Akla ve mantığa uygun tek bilme biçimi bilimdir” diyenler yüzde 63 iken, “değildir” diyenler yüzde 18 oranında. “Değildir” fikrinin, gençler arasında (yüzde 22) diğer yaş



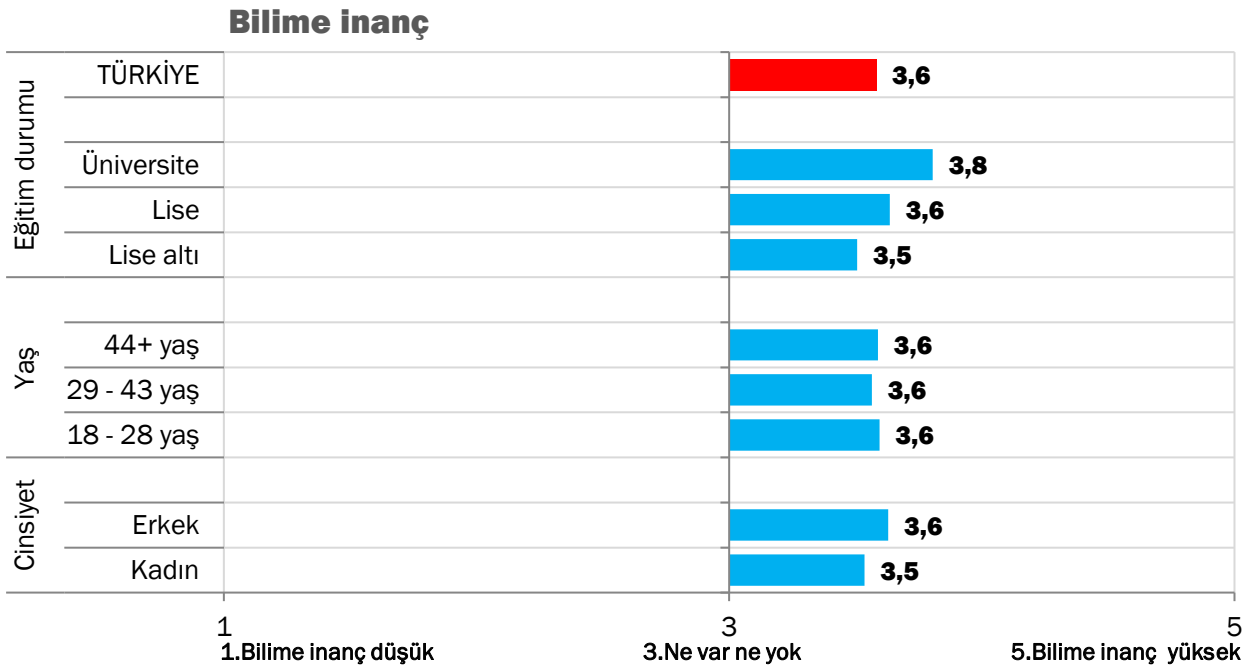
gruplarına kıyasla daha fazla rağbet görmesi dikkati çekiyor. Eğitim seviyesi bir farklılık üretmezken, hayat tarzı farklılık üretiyor ve modern hayat tarzına sahip olanların yüzde 13'ü, dindar muhafazakâr hayat tarzına sahip olanların yüzde 24'ü "değildir" diyor.

“Bilimsel çabalar evrenin ve hayatın sırlarını çözebilir” diyenler toplumun yüzde 53'üken, “çözemez” diyenler yüzde 22 oranında. Çözemeyeceğini düşünenler gençler ve lise altı eğitim seviyesine sahip olanlar arasında daha yüksek oranlarda görülüyor.

CHP'lilerin yüzde 14, Ak Parti ve MHP'lilerin de yüzde 24'ü çözemez diyenler arasında. Hayat tarzı modern olanlardan dindar muhafazakârlara doğru gidildikçe, başı açık olanlardan başı kapalıları, inançsızlardan sofulara doğru dindarlık seviyesi yükseldikçe bilimin evrenin ve hayatın sırlarını çözebileceği fikrine itiraz edenlerin oranı yükseliyor.

2.3.1. Bilime inanç puanı

Toplumda bilime inancın pozitif tarafta olduğu, yani bilimselliğin ağır bastığı, fakat çok da kuvvetli olmadığı görülüyor. Bilime inanca dair sekiz soru bir araya getirilerek, 5 üzerinden ortak bir eksen puanı hesaplaması yapıldığında Türkiye toplumunun bilime inanç puanı 3,58 çıkıyor. Bu puan pozitif tarafta olmakla beraber 5 puana da oldukça uzak duruyor.



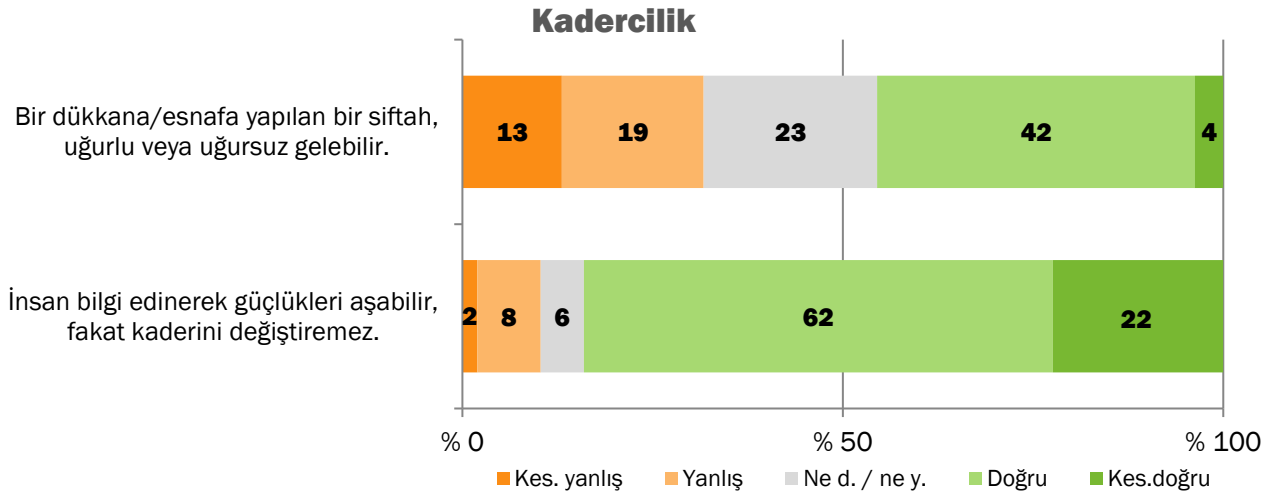
Bilime inanç puanı farklı demografik, sosyolojik ve kültürel kümelere göre farklılıklar gösterse de hiçbirisi diğerlerinden radikal bir farklılıkla yüksek veya düşük değil.



2.4. Kadercilik

“İnsan bilgi edinerek güçlükleri aşabilir, fakat kaderini değiştiremez” fikrinde olanlar yüzde 84 oranındayken, tersi kanaatte olanlar yüzde 10 oranındadır.

Bu kanaat toplumdaki hiç bir farklılıkta özel bir durum göstermemektedir, yalnızca dindarlarda ve dindar hayat tarzına sahip olanlarda bu kanaat çok daha belirgin ve güçlüdür.



Bir dükkana/esnafa yapılan siftahın, uğurlu veya uğursuz gelebileceği fikrini onaylayanlar yüzde 45,5 oranındayken, onaylamayanlar yüzde 31,8 oranındadır.

Yüzde 85 kaderin değiştirilemeyeceğine inanıyor

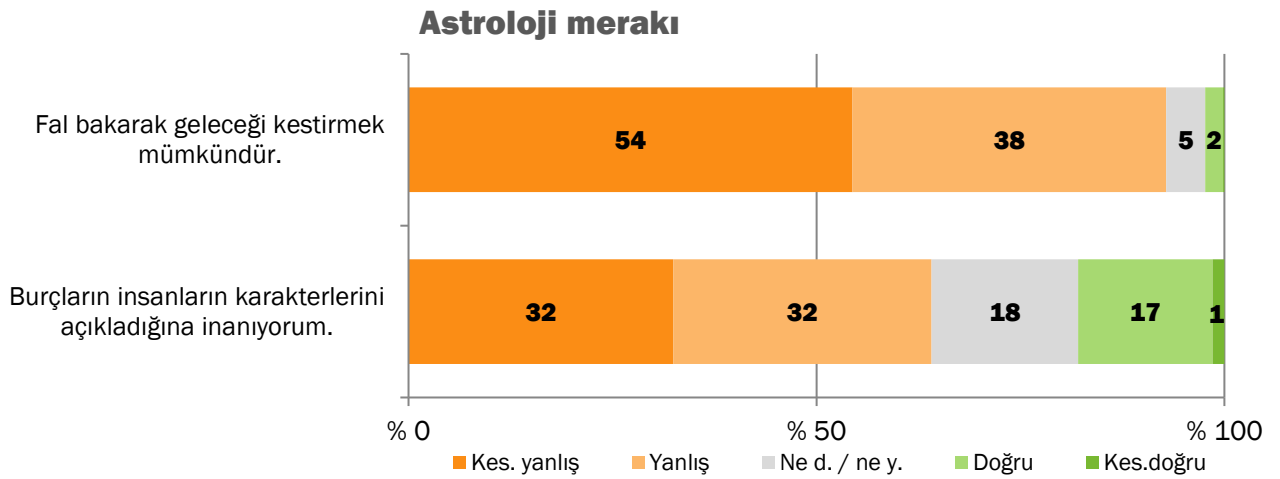
Siftah ile uğur ya da uğursuzluk ilişkisi kurma hali de genel olarak farklı demografik ve toplumsal kümelere göre özel bir farklılık göstermemektedir. Yalnızca Aleviler’de bu inanç Sünnilere göre çok daha yüksek iken, inançsızlarda inançlılara göre çok daha düşüktür.



2.5. Astroloji Merakı

Kadercilik insanların kendi geleceklerini değiştirip değiştiremeyecekleri ile ilgili fikirlerini ölçerken, astroloji merakı geleceğin bilinip bilinmemesiyle ilgili görüşleri ölçüyor.

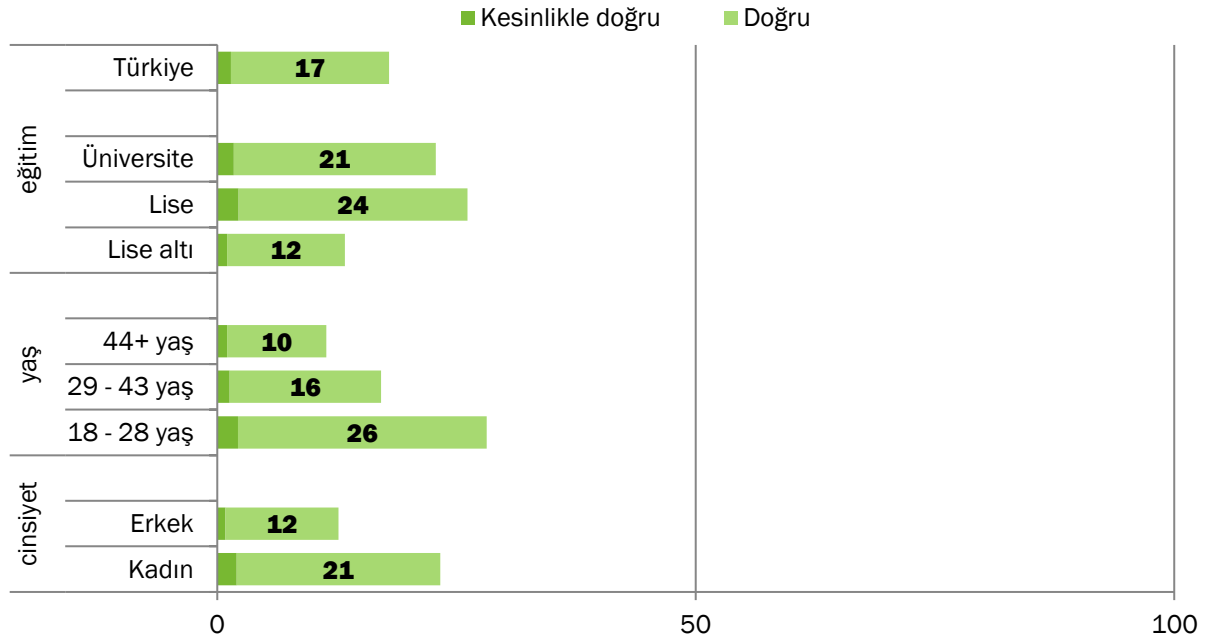
Burçların insanların karakterlerini açıkladığına inananlar toplumun yüzde 18'i iken, inanmayanlar yüzde 64 oranında. Görülüyor ki toplumun üçte ikisi burçların açıklayıcılığına inanmamaktadır.



Buna karşılık “Fal bakarak geleceği kestirmek mümkündür” diyenler neredeyse yok denecek kadar az. Bu fikre net olarak karşı çıkanlar yüzde 93 oranında. Anlaşılan günlük hayat dilindeki "fala inanma, falsız da kalma" sözü bir toplumsal gerçekliği de ifade ediyor. Fala olan inançsızlık hemen tüm demografik, toplumsal ve kültürel kümelerde de eşit dozda görülüyor. Fal Müslümanlıkta günah sayıldığından dolayı dindarlığa göre bir fark beklenebilir. Ancak, dindarlık seviyesinin dahi fark yaratmadığı görülüyor.



Burçların insanların karakterlerini açıkladığına inanıyorum

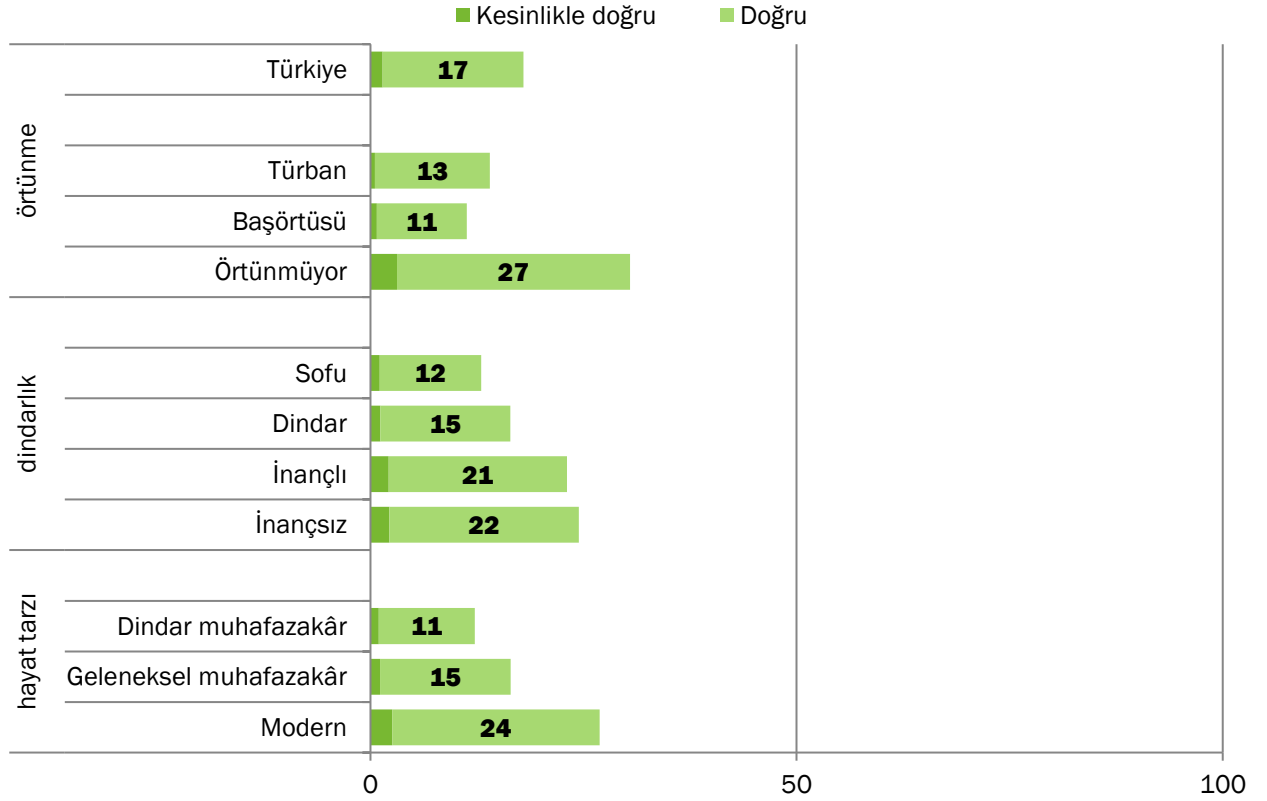


Kadınlar erkeklere kıyasla, gençler yaşlılara kıyasla burçlara daha fazla inanıyorlar. İlginç biçimde üniversite eğitimliler de burçlara lise altı eğitimlilere göre daha fazla inanıyor.

Modern hayat tarzı olanlar muhafazakârlara göre, başı açıklar başı kapalılarına göre, inançsızlar dindarlara göre burçların açıklayıcılığına daha fazla inanıyorlar.



Burçların insanların karakterlerini açıkladığına inanıyorum



Bu iki sorunun ortalamasını, bir başka deyişle toplumdaki astroloji merakını, yine 5 puan üzerinden hesapladığımızda, toplumun ortalama astroloji puanının 1,89 olduğu görülmektedir ki, bunun anlamı astroloji merakının negatifte olduğudur. Yani gündelik hayatta fal ve burç merakının yaygın olduğu gözlenmekle beraber aslında özellikle fala olan inancın son derece düşük olduğu ortaya çıkmaktadır.

Ortalama astroloji puanı üzerinden bakıldığında her küme negatif tarafta olmakla beraber, kadınların erkeklere kıyasla, gençlerin yaşlılara kıyasla puanı biraz daha yüksektir.

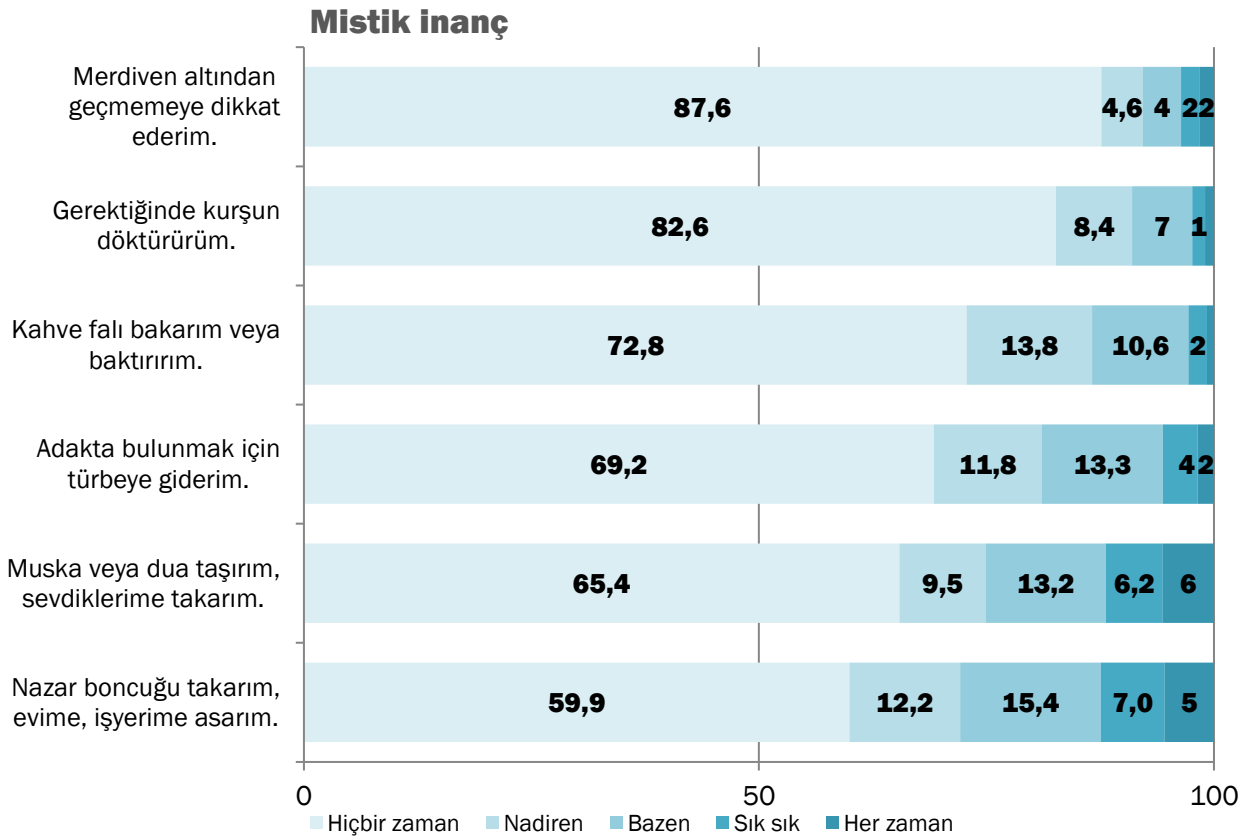
CHP seçmenlerinde diğer parti tabanlarına göre, modern hayat tarzına sahip olanlarda diğer hayat tarzlarına kıyasla, başı açıkların başı kapalılarına kıyasla, astroloji merakı puanı biraz daha yüksektir.



2.6. Mistik İnançlar

Mistik inançlar adını verdiğimiz bu boyuttaki sorular gündelik hayat pratiklerine dönük sorulardır.

Hiçbir zaman merdiven altından geçmemeye dikkat etmeyenler yüzde 87,6, kurşun döktürmediğini söyleyenler yüzde 82,6, kahve falı baktırmadığını söyleyenler yüzde 72,8, adakta bulunmak için türbeye gitmediğini söyleyenler yüzde 69,2, muska veya dua taşımadığını söyleyenler yüzde 65,4 ve nazar boncuğu takmadığını söyleyenler yüzde 59,9 oranındadır.



Kabaca bakıldığında bu türden hayat pratiklerini her zaman veya sık sık yapanlar yüzde 10 dolayında, daha nadir de olsa yapanlar da yüzde 10 ila 30 gibi bir küme göstermektedirler. Bu hayat pratiklerinin tümünü bir ülke ortalaması olarak 5 puan üzerinden (1.hiçbir zaman, 3.arasına, 5.her zaman) hesapladığımızda ülkenin ortalaması 1,53'tür ki, bu puan hiçbir zaman ile nadiren arasında bir puana karşılık gelmektedir.

Nazar boncuğunu bile sadece yüzde 40 kullanıyor

Ortalama mistik inanç puanı üzerinden bakıldığında kadınların erkeklere kıyasla, Alevilerin Sünnilere kıyasla daha sık bu eylemlerde buldukları dışında hiçbir demografik, toplumsal ve kültürel kümede farklılık gözlenmemektedir.



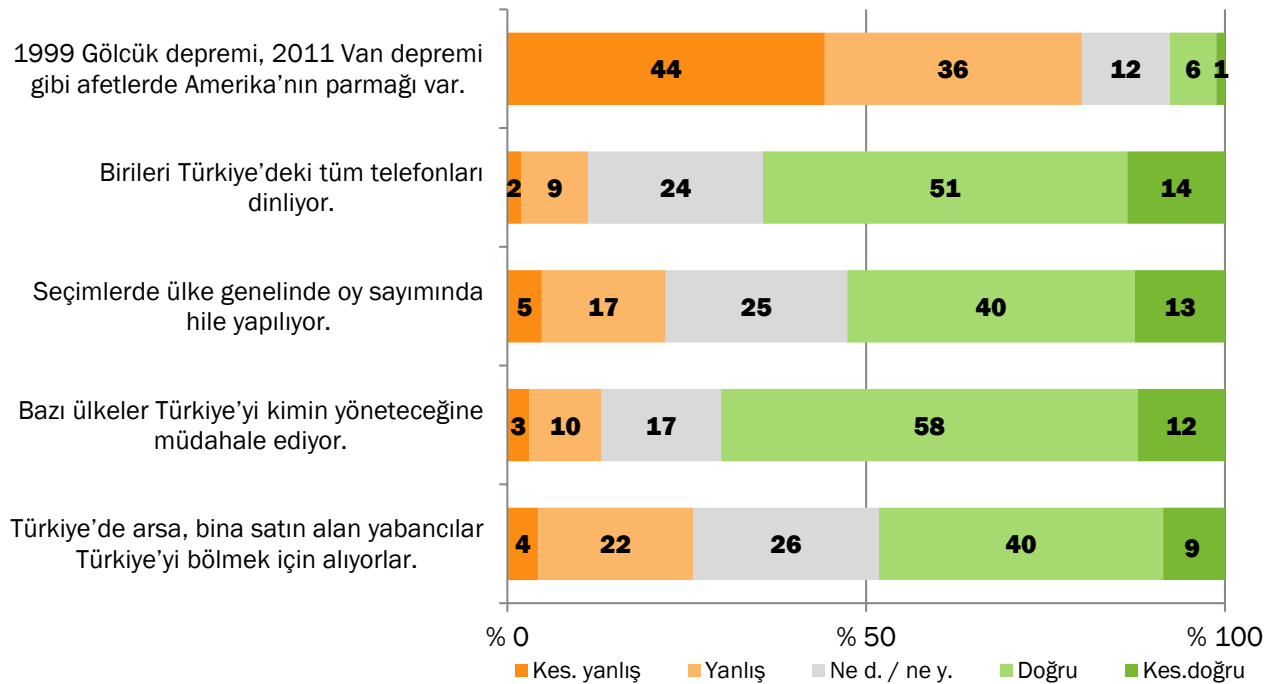
2.7. Ülke Hayatında Komplo

Buraya dek incelenen sorular ve cevaplar bireysel hayata dair inançlar ve eylemlerde bilimsellik ve bilim dışılığı ait veriler sunuyordu. Bu bölümdeki sorular tasarlanma aşamasında da beraberce ülke hayatı konusundaki sorular olarak hazırlanmıştı. Nitekim faktör analizi yapıldığında da bu sorular içerikleri bakımından da ayrı bir boyut olarak ortaya çıktı.

Önce beş sorunun cevap dağılımlarına bakalım. Bazı ülkelerin Türkiye'yi kimin yöneteceğine müdahale ettiklerine inananlar yüzde 70 oranında. Birilerinin Türkiye'deki tüm telefonları dinlediğine inananlar yüzde 64 oranında. Seçimlerde ülke genelinde oy sayımında hile yapıldığına inananlar yüzde 53 oranında. "Türkiye'de arsa, bina satın alan yabancılar Türkiye'yi bölmek için alıyorlar" fikrinde olanlar yüzde 48 oranında. Gölcük depremi, Van depremi gibi doğal felaketlerde Amerika'nın parmağı olduğuna inananlar da yüzde 7 oranında.

Bireysel hayatlarında daha makul davranan toplumun, ülke hayatına dair büyük oranda kuşkucu olduğu, bilimsel verilerle açıklanmayan, açıklanamayan bazı argümanlara büyük oranda inandığı görülmektedir. Üstelik bu yüzdeleri 18 yaş üstü 52 milyon seçmen üzerinden sayılara çevirdiğimizde daha da dikkat çekici hal almaktadır. Toplumun 36 milyon yetişkini ülke yönetimine yabancıların müdahale ettiğine, 33 milyon yetişkini tüm telefonların dinlendiğine, 28 milyonu seçimlerde oy sayımında hile yapıldığına, 25 milyonu gayrimenkul alan yabancıların ülkeyi bölmek için bunu yaptığına, 4 milyonu deprem gibi doğal bir afette bile Amerika'nın parmağı olduğuna inanmaktadır.

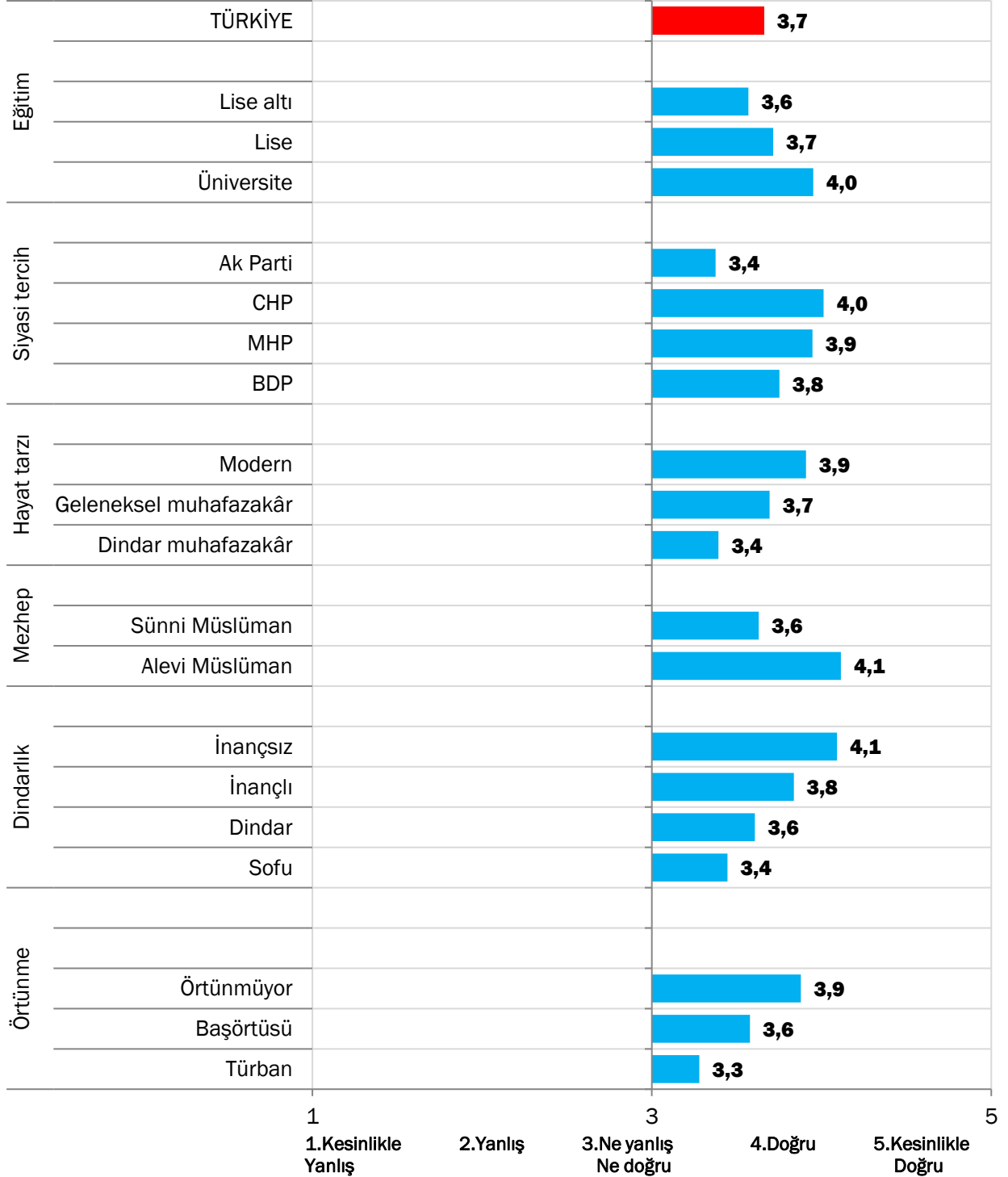
Ülke hayatında komplo





Bazı ülkelerin Türkiye'yi kimin yöneteceğine müdahale ettiğine inananların oranı eğitim seviyesi yükseldikçe artıyor. Serbest meslek sahipleri, devlet memurları ve emekliler diğerlerine göre daha güçlü biçimde bu kanaatteler.

Bazı ülkeler Türkiye'yi kimin yöneteceğine müdahale ediyor.





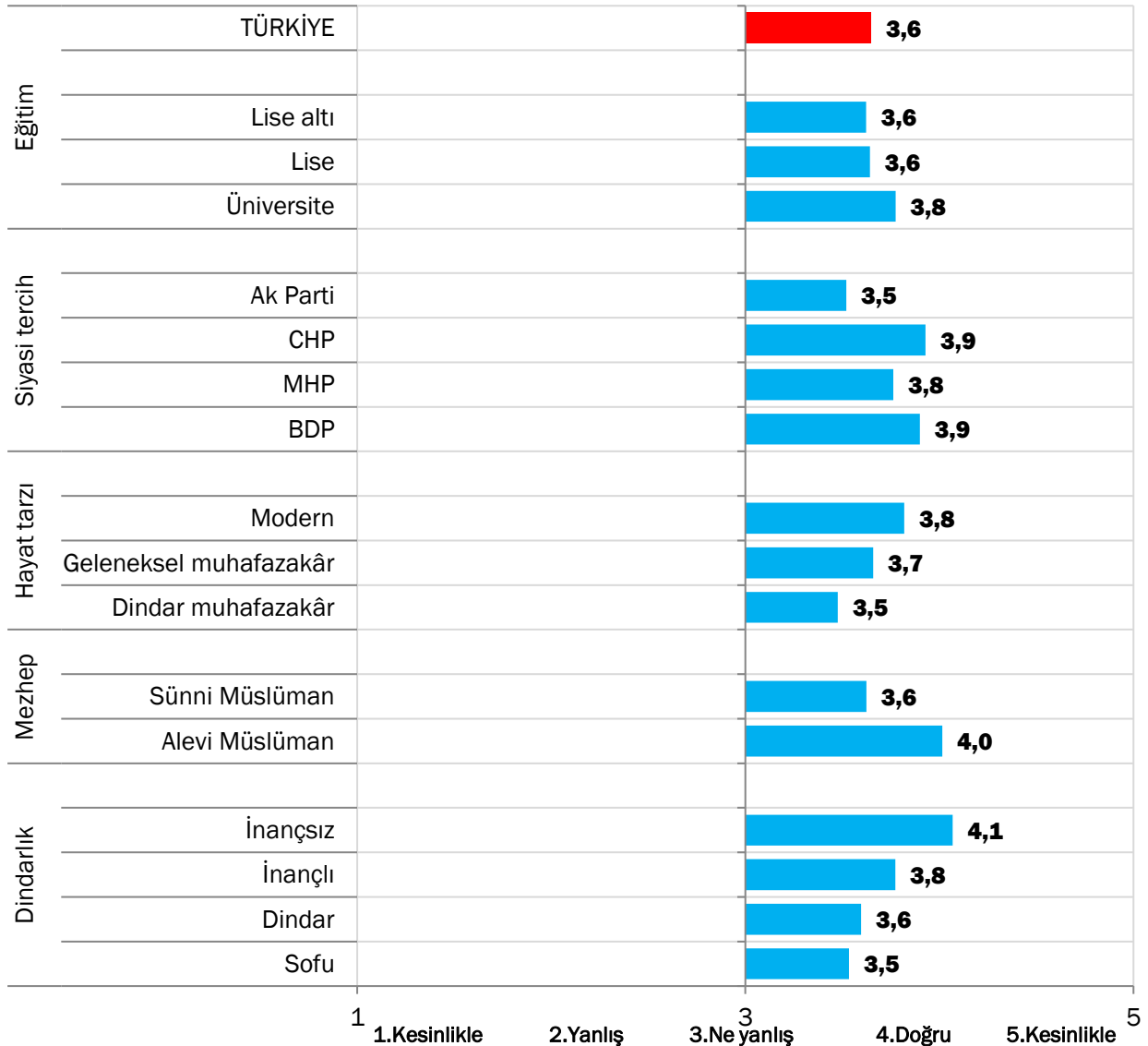
CHP ve MHP tabanları yönetime yabancıların müdahale ettiğinden neredeyse eminken, Ak Parti tabanı biraz daha müteredit.

Cumhuriyet, Sözcü ve Milliyet gazetelerinin okurları, CNNTürk ve Habertürk kanallarının izleyicileri de bu konuda net bir fikre sahipler.

Modern hayat tarzına sahip olanlar muhafazakârlara göre, başı açıklar örtünenlere göre, inançsızlar dindarlara göre Türkiye'nin yönetiminde yabancıların müdahalesine çok daha güçlü biçimde inanıyorlar.

Ancak yine de vurgulamak gerekiyor ki böylesi bir müdahaleye en az inananlar bile, sonuçta ortalamada inanıyorlar, ibrenin müdahale fikrine karşı çıkan tarafında yer almıyorlar.

Birileri Türkiye'de tüm telefonları dinliyor.





Birilerinin Türkiye'deki tüm telefonları dinlediğine inananlar aynen ülkenin yönetimine yabancı müdahalesine daha kuvvetle inananlarda olduğu gibi bir karakteristik gösteriyor. Yüksek eğitimliler diğerlerine kıyasla, CHP ve BDP tabanları diğer parti tabanlarına kıyasla, Aleviler Sünnilere kıyasla, modernler muhafazakârlara kıyasla, inançsızlar dindarlara kıyasla neredeyse emin bir biçimde ülkedeki tüm telefonların dinlendiğine inanıyor.

Ülke genelinde oy sayımında hile yapıldığını düşünenlerin oranı kayda değer biçimde yüksektir. Üniversite eğitimlilerin yüzde 58'i, CHP seçmeninin yüzde 78'i, BDP seçmeninin yüzde 74'ü, MHP seçmeninin yüzde 65'i, Ak Parti seçmeninin yüzde 37'si, modern hayat tarzına sahip olanların yüzde 67'si, Kürtlerin yüzde 62'si, Alevilerin yüzde 80'i seçimlerde oy sayımında hile yapıldığını düşünmektedir.

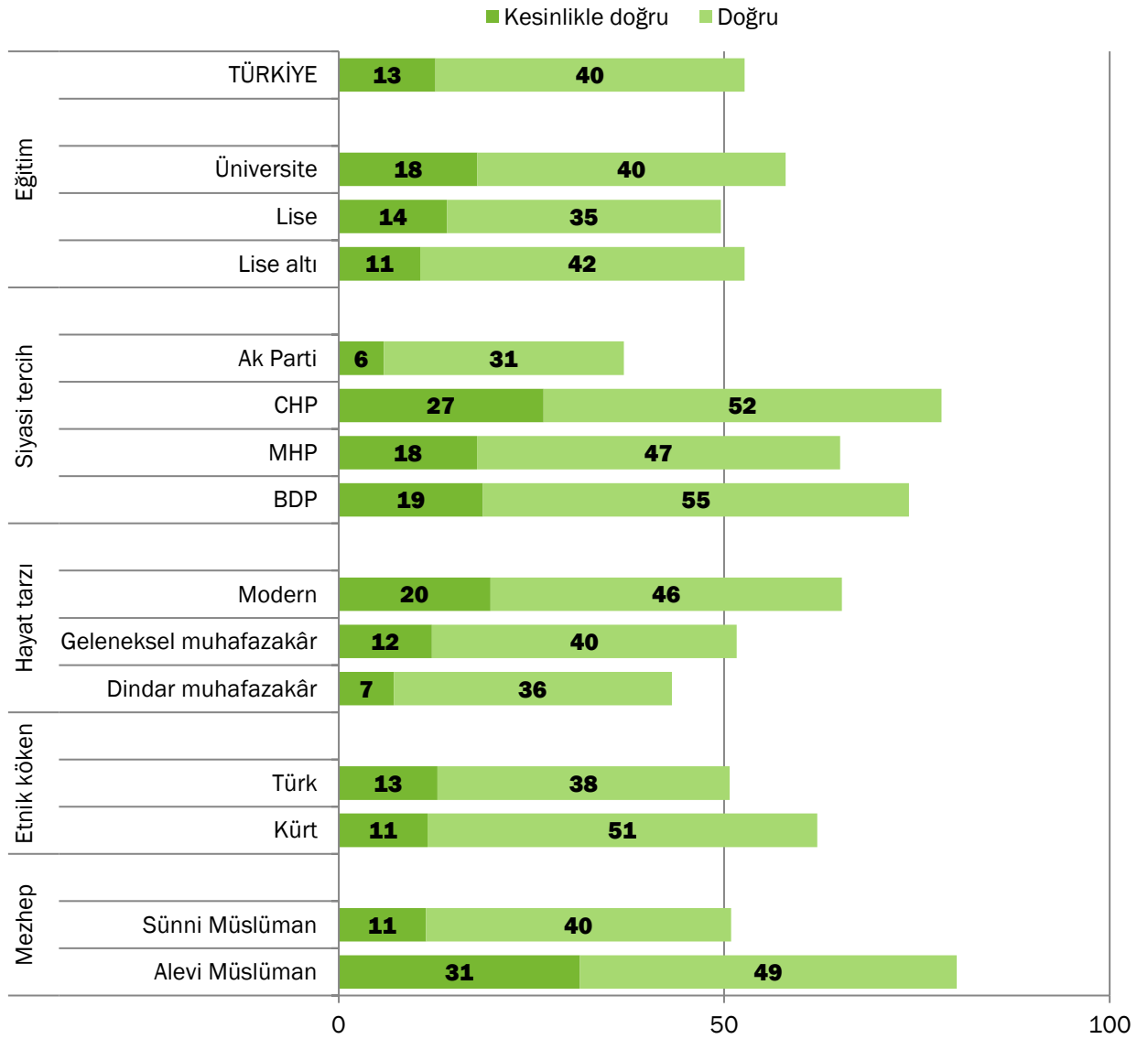
KONDA'nın 22 Temmuz 2007 genel seçimlerinden bir ay önce, Haziran 2007'de yaptığı bir seçim araştırmasında, seçimlerle ilgili benzer bir soru sorulmuştu. "Seçimler özgürlük içinde ve kanunlara uygun gerçekleşiyor mu?" şeklinde sorulan bir soruya seçmenlerin yaklaşık üçte biri "Hayır, gerçekleştirilmiyor" cevabı vermişti.

Seçimler özgürlük içinde ve kanunlara uygun gerçekleşiyor mu?	Yüzde
Evet, Gerçekleşiyor	61,1
Hayır, Gerçekleşmiyor	27,5
Fikri Yok	11,4
Toplam	100

Kaynak: KONDA Haziran 2007 Seçim Araştırması



Seimlerde lke genelinde oy sayımında hile yapılıyor.





Seimlerde hile ve bilimsellik

Seimlerin hemen sonrasında sandıklarda hile yapıldığına, sandık başından merkeze ulaşana kadar sandık sonuçlarına bir şekilde müdahale edildiğine dair rivayetler dolaşır. Oylar çöpe atılmıştır, sonuçlar merkezde bilgisayar başında değiştirilmiştir ve seçim sonuçları halkın oylarını yansıtmamaktadır. Bu tür iddiaların gerçek olup olmadığını anlamak için bilimsel bir yaklaşım yeterlidir, hipotezin kanıtlanması gerekir.

Türkiye'deki geçerli seçim hukukuna göre her sandıkta en az dört partinin temsilcisi bulunmakta, sandık (yani 300 oy) sayım tutanağı elle düzenlenip, imzalanıp her parti temsilcisine verilmektedir. Yine isteyen seçmen de sayımda hazır bulunabilmektedir. Bu demektir ki, her partide yaklaşık 200 bin sandığın sayım tutanakları mevcuttur. Dolayısıyla hile iddiasının geçerli olması için bir partinin elindeki herhangi bir sandık tutanağıyla Yüksek Seçim Kurulu açıklamasının farklı olduğunun gösterilmesi gerekir. Bildiğimiz kadarıyla şimdiye dek böyle delilli iddia bir tek kez bile kanıtlanmamıştır. İki belgenin karşılaştırılması ile bu hipotez kolayca kanıtlanabilir veya çürütülebilir. Oylar çöpe atılmışsa, kameralı cep telefonlarının, görsel medyanın bu derece yaygın olduğu bir devirde bu durum belgelenebilir ve medyada, en azından sosyal medyada yer bulur. Ancak seçimler sonrasında bu tür rivayetler dolaştıktan sonra bu tür bilimsel kanıtlar ortaya çıkmaz.

Bu tür rivayetleri, komplo teorilerini ortaya atanların, bilimsel olarak ele almadıkları diğer bir konu, sayılardır. Yaklaşık 300 oyun toplandığı bir sandıkta hile yapılabilir, sandık mahali olarak bir ilkokuldaki 15 sandıkta 4500 oy üzerinde hile yapılabilir. Ancak Türkiye genelinde 52 milyon seçmenin yüzde 1'inin oyunu farklı göstermek için, diğer bir deyişle seçim sonucunu sadece yüzde 1 oranında değiştirmek için 520 bin oyu değiştirmek gerekir. 520 bin oyu değiştirmek içinse en az 1700 sandıkta bu tür bir hile yapmak gerekir. Bu kadar çok sandıkta yapılan ancak herhangi bir kanıt gösterilemeyen bir durumu, eğer bilimsel bir anlayışla bakıyorsak, komplo teorisi olarak adlandırmak ise çok da yanlış olmayacaktır.

Seimlerde hile yapılıp yapılmaması, KONDA'yı birkaç yönden ilgilendiriyor. Öncelikle seçim anketleri, bilimsel bir yöntem olan istatistiğe dayandırılarak yapılıyor. Seçim anketleri seçmenin anketlerdeki görüşlerinin, sandığa aynı şekilde yansıtacağı, seçmenin sandıkta attığı oyların da seçim sonuçlarına olduğu gibi yansıtacağı varsayımına dayanıyor. Diğer bir taraftan, kamuoyunda seçimlerde manipölasyon yapıldığı ve seçim öncesi bilimsel ölçüm yapan KONDA'nın bir şekilde bu manipölasyonun içinde yer aldığı dillendiriliyor. Dolayısıyla, seçimlerde hile yapılıp yapılmadığını bilmek KONDA'nın varlığı için elzem.

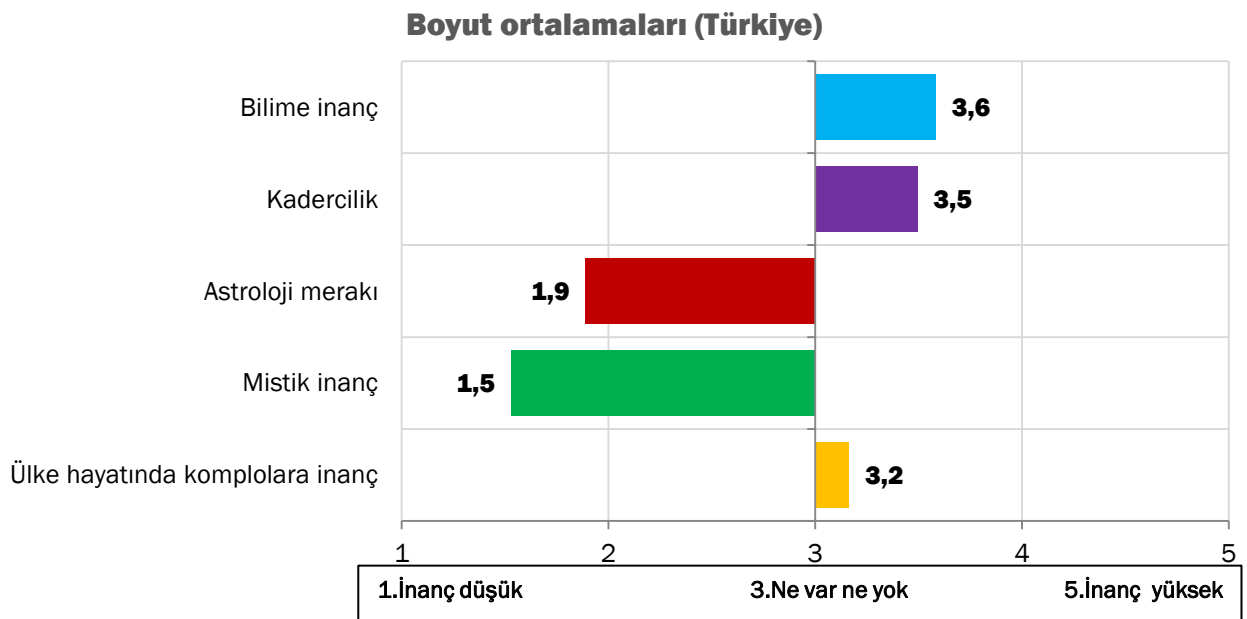


2.8. Değerlendirme ve Yorum

2.8.1. Boyutlar

Her boyutun sorularına verilen cevaplar üzerinden o boyutun ortalama puanı 5 puan üzerinden hesaplandığında, bilime inanç puanı 3,58 ile en yüksektir. Ardından da 3,49 puan ile kadercilik puanı gelmektedir.

Ülke hayatında komplolara olan inanç 3,16 puan ile ortanın hemen üstünde de olsa pozitif taraftadır. Toplumun ülke hayatında komplo iddialarına bu denli açık olmasının bir bakıma yaşanan siyasal kutuplaşma ile de ilgili olduğu düşünülebilir.



Astroloji merakı ve mistik inançlar ise önyargılarımızın ya da topluma dair ezberlerimizin aksine oldukça düşük seviyelerdedir.

Boyutların birbiriyle olan korelasyonları ve birbirlerine etkileri üzerinden bakıldığında, ilk dikkat çeken ilişki bilime inanç ekseninin kadercilikle hiç ilişkili olmaması ve buna karşılık komplolara inanç eksenine ilişki olmasıdır. Kadercilik boyutu ile astroloji merakı ve mistik inançlar ise birbirlerini desteklemekte ve güçlendirmektedir.

2.8.2. Bilime inanç ve komplolar

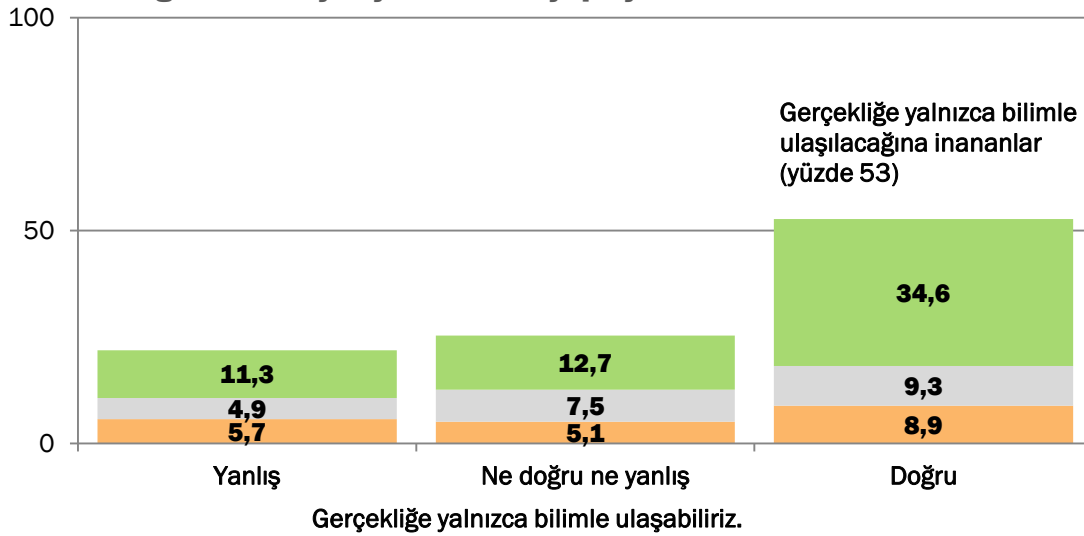
Bilime inançla ilgili cümleler farklı oranlarda destekleniyor ama birbirleri arasındaki ilişki çok güçlü (korelasyonlar çok yüksek). Dolayısıyla toplumun bilime olan inancının çok tutarlı olduğu söylenebilir.

Boyutlar arasındaki ilginç ilişkilerden birisi bilime inançla ülke hayatındaki komplolara inancın birbirlerini destekliyor olması, yani aralarında korelasyon bulunmasıdır. Yani



toplumda bilime inanç yükseldikçe, ülke hayatında komplolara olan inanç da yükselmektedir (korelasyon puanı 0,22). Buna bakarak daha eğitimli olan kesimin hem bir taraftan bilime olan inançlarını daha fazla vurguladıklarını, hem de araştırmada ele alınan komplolara inanma olasılığı daha yüksek olan kesimi oluşturdukları, dolayısıyla aralarında dolaylı bir ilişki olduğu düşünülebilir. Ancak eğitim seviyesi değerlendirme dışına çıkarıldığında dahi (kontrollü korelasyon yapıldığında dahi) ilişki oldukları görülüyor (korelasyon puanı 0,18). Bilime inanmak söz konusu olduğunda rasyonel görünenlerin, komplolar söz konusu olduğunda irrasyonel tutumlar sergilemeleri bu araştırmanın en çarpıcı bulgularından biri.

"Gerçekliğe yalnızca bilimle ulaşabiliriz" kanaatinde olan veya olmayanların "ülke genelinde oy sayımında hile yapılıyor" kanaatinde olanları



Örneğin "gerçekliğe yalnızca bilimle ulaşabiliriz" fikrinde olanlar toplumun kabaca beşte üçü idi (yüzde 53). Bu yüzde 53'ün içindeki yüzde 34,6 aynı zamanda tüm ülke çapında seçimlerde hile yapıldığını düşünmektedir. Yani 52 milyon yetişkin ya da seçmenin kabaca 17 milyonu hem bilime sarsılmaz bir inanç içindedir hem de ülke çapında seçimlerde hile yapıldığı kanaatinde.

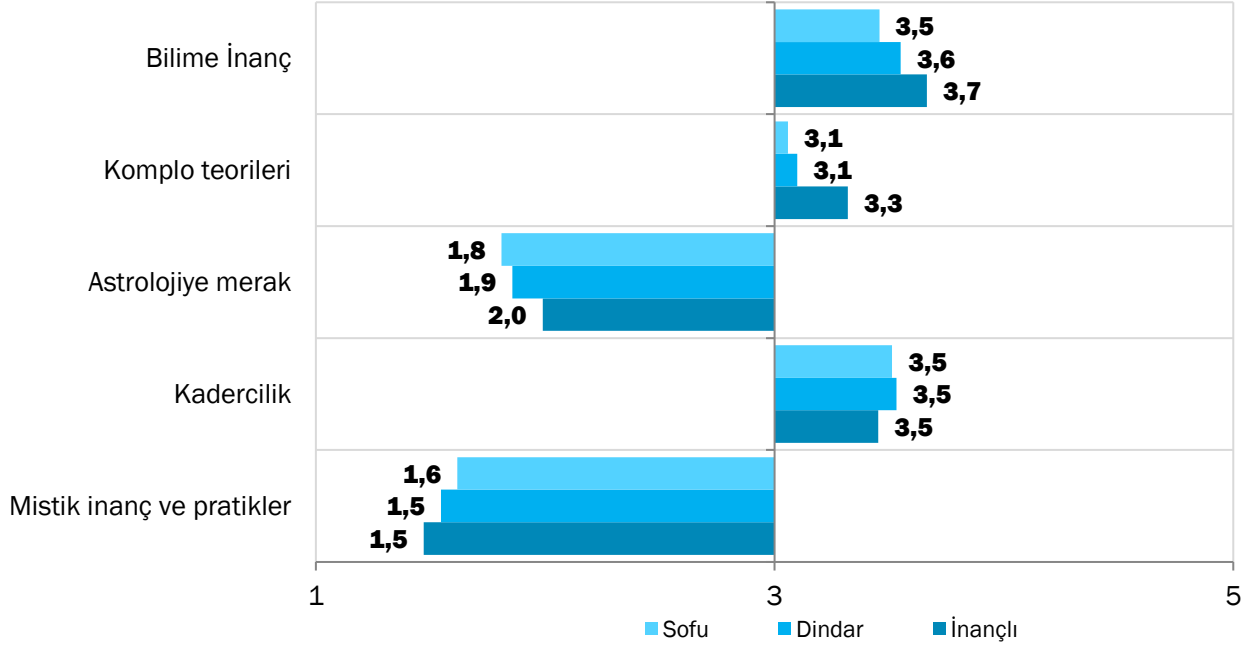
Yine bilime kesin inancı olan bu yüzde 53'ün yarıdan fazlası (toplam yetişkin nüfusun 17 milyonu), ülkede gayrimenkul alan yabancıların ülkeyi bölmek için bunu yaptıklarına inanmaktadır.

2.8.3. Dindarlık ve boyutlar

Dinin ve dindarlığın, hem bilimsellik hem de kahve falı baktırmak gibi günah sayılan bazı batıl inançlarla / mistik inanç pratikleriyle ters düştüğü düşünülür. Bu araştırma bu varsayımın doğru olup olmadığını gösterme imkanı veriyor ve aslında şaşırtıcı biçimde dindarlığın ikisiyle de ters düşmediği görülüyor.



Boyutlar ve dindarlık



Toplumdaki dindarlık seviyesine göre boyutlardaki puanları karşılaştırdığımızda, birkaç anlamlı bulgu ile karşılaşılıyor. Öncelikle dindarlık seviyesi ne olursa olsun, bilime inanç puanı pozitif tarafta kalıyor. Yani toplumdaki en dindar kesimler bile bilgi kaynağı olarak bilime ve rasyonel topluma inanıyor. Dindarlık arttıkça beklenebileceği gibi bu inanç seviyesi az da düşüyor. Bunun yanı sıra komplo teorilerine inanma da, astrolojiye olan merak da dindarlıkla birlikte bir nebze azalıyor. Buna karşılık, mistik inanç ve pratiklerde biraz artış görülüyor. Kadercilik seviyesi ise neredeyse hiç değişmiyor, dolayısıyla kaderciliğin dine inanmakla çok iç içe olduğunu, dinin gereklerini yerine getirme sıklığıyla ilişkili olmadığı görülüyor.

2.8.4. Bireysel hayat ve ülke hayatı ayrımı

Bilime inanç ve ülke hayatında komplolara olan inançlar beraber değerlendirildiğinde, bireylerin kendi bireysel hayatları ile ülke hayatını birbirinden çok net biçimde ayırdıklarını söylemek mümkündür.

Bireysel hayatlarda bilime inanç yüksek ve mistik inançlar düşükken, ülke hayatında komplolara olan inanç da yüksektir.

Bunun farklı nedenleri olabilir ve bu nedenler ayrı özel bir araştırmayı hak ediyor. Fakat KONDA Barometreleri dizisi içinde yapılan tüm araştırmalarda bu farklılık gözlenmektedir. Bunun en önemli nedeni bireylerin toplumsal hayata ve toplumsal kurumlara olan güvensizliğidir. Siyasete güvenmeyen (yüzde 40-45'i siyasi aktörlerin ülkenin acil sorunları çözebileceğine güvenmiyor), hukuka güvenmeyen (yüzde 58'i mahkemeye düşse yargıçların zengin/fakir olma haline göre farklı karar vereceğine inanmıyor), kendinden farklı olanlara güvenmeyen bireyler kendi bireysel hayatlarındaki serinkanlılığı terk ederek güvensiz, komplolara açık bir zihin haritasıyla ülke hayatına bakıyorlar.



2.8.5. Kadınlar ve astroloji merakı

Kadınlarla erkekler arasında, diğer birçok araştırmada olduğu gibi, çok özel farklar yok. Ancak kadınlar burçlara biraz daha yüksek oranda inanıyor, biraz daha sık fal baktırıyor, nazar ve muska takıyor ve kurşun döktürüyorlar.

Buna karşılık erkekler yabancı ülkelerin ülke yönetimine müdahale ettiğine ve tüm telefonların dinlendiğine kadınlara kıyasla biraz daha fazla inanıyorlar. Bu farklara dayanarak kadınlarla erkekler arasında bilimsellik veya akıldışılık açısından bir fark olmadığı ancak akılcı davrandıkları alanların, konuların biraz farklı olduğu söylenebilir.

2.8.6. Modern hayat pratikleri içinde “uğur” ve “astroloji”

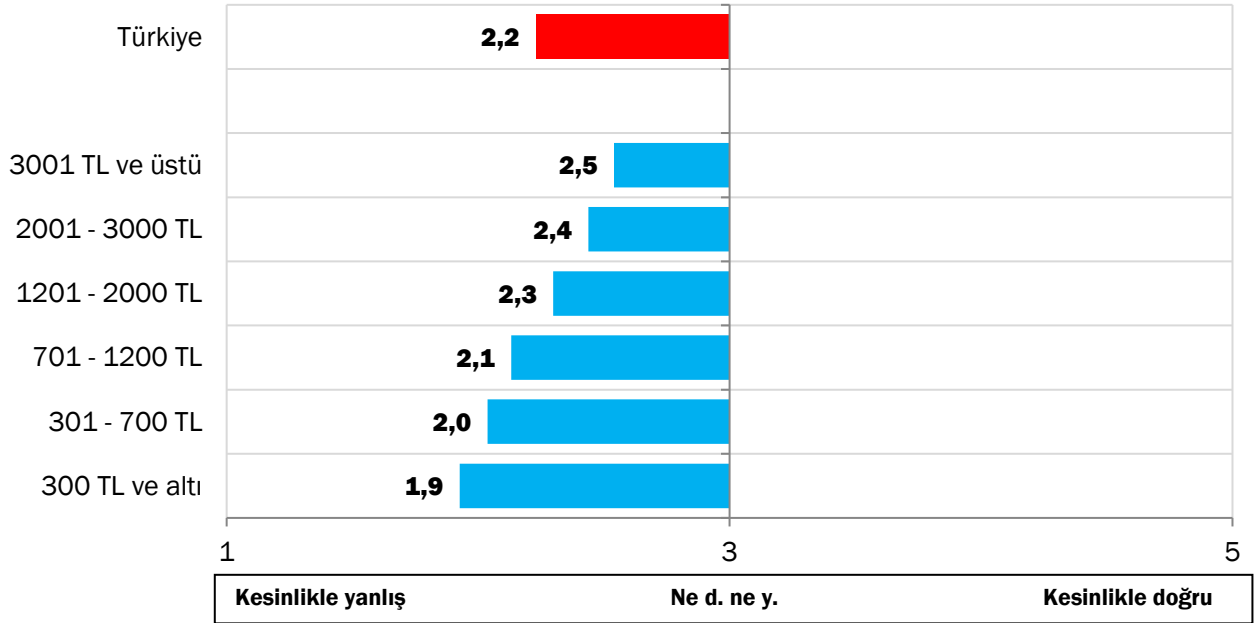
Araştırmada sorulan sorulardan biri de insanların daha önce bahsettiğimiz atkı ve benzeri bir uğurları olup olmadığıydı. “Sizin için önemli olaylarda taşıdığınız, taktığınız, uğur getirdiğine inandığınız bir şey var mı? Varsa nedir?” şeklinde sorulan soruya göre, Türkiye’de her on kişiden birinin bir uğuru var, dokuzunun ise hiç yok. Olduğunu söyleyenlerin uğurları ise çeşit çeşit: Kolye, bileklik, yüzük gibi takılar, muska, tesbih gibi dini anlamı olan şeyler, belli sayılar, nazar boncuğu veya başka doğal taşlar.

Toplumda kimlerin uğur taşımaya daha fazla eğilimi olduğuna baktığımızda ise, gençlerin, üniversitelilerin, kendini modern olarak niteleyenlerin ve örtünmeyenlerin Türkiye ortalamasından daha yüksek oranda uğur taşıdığı görülüyor. Dolayısıyla uğur taşımamanın geleneksel değil, aksine daha “modern” bir pratik olduğu anlaşılıyor.

Astroloji ve burç merakında en dikkat çekici unsurlardan biri, bunların dinden ve gelenekten daha uzak kesimlerde çok daha yaygın olması. Gençler burçlarını çok daha yüksek oranlarda biliyorlar ve burçların insanların karakterlerini açıkladığına daha yüksek oranda inanıyorlar. Özel sektör çalışanlarının astrolojiye merakı, diğer çalışan ve çalışmayan gruplara kıyasla daha yüksek. Daha eğitilmişler, örtünmeyenler, hayat tarzı modern olanlar da burçlarını daha yüksek oranlarda biliyor. Ancak en çarpıcı olanı, gelir seviyesi ile burçların karakter açıkladığına dair olan inanç arasındaki bariz ilişki.



Burçların insanların karakterlerini açıkladığına inanıyorum.



Bütün bu veriler ışığında, astrolojiyi sadece modern bir mistik inanç olarak değil, modern toplumda “tüketilen” bir meta olarak da görmek ve değerlendirmek daha doğru bir bakış açısı olabilir.

2.8.7. Mistik inançlar: Gelenekselden modernliğe

Mistik inançlar ve pratiklere hayat tarzı, dindarlık, yaş, yerleşim yeri gibi bazı özellikler üzerinde baktığımızda bu inançların aslında ikiye ayrıldığı anlaşılıyor. Adakta bulunmak için türbeye gitmek, muska, dua veya nazar taşımak daha geleneksel mistik pratikler. Kahve falı baktırmak, astrolojik burçlar takip etmek ise modern, şehirli hayatında daha fazla yer bulan pratikler. Özellikle kahve falı baktırmak gibi pratiklerin kırdan metropole doğru veya eğitim seviyesinin artışıyla birlikte hızla artmasını görünce, “modern” hayatın mistik inanç ve pratikleri ortadan kaldırmadığını, bu inançların sadece şekil değiştirdiğini anlıyoruz. Şehirli, iyi eğitilmiş, başı açık bir genç kız evlilikle ilgili umduğu medeti artık türbede adadığı adakta değil, baktırdığı kahve falında veya günlük burç yorumunda arıyor.

2.8.8. Alevilerde Bilimdışılık

Alevilerin bilime inanç ve bilimdışı pratiklerdeki duruşları, toplumun genelinde izlenebilen eğilimlerden oldukça farklı. Bir taraftan bilime de komplolara da genelden daha fazla inanıyorlar. Diğer taraftan fala, burçlara daha fazla inanıyor, muska taşımak haricindeki mistik pratik olarak adlandırdığımız tüm pratikleri de Sünnilere kıyasla daha sık yapıyorlar.

Mistik pratikleri, özellikle de modern mistik pratikleri bir taraftan bilim, diğer taraftan din dışlıyor. Aleviler arasında daha sık yapılıyor olmaları, bu mistik inançların bin yıllar

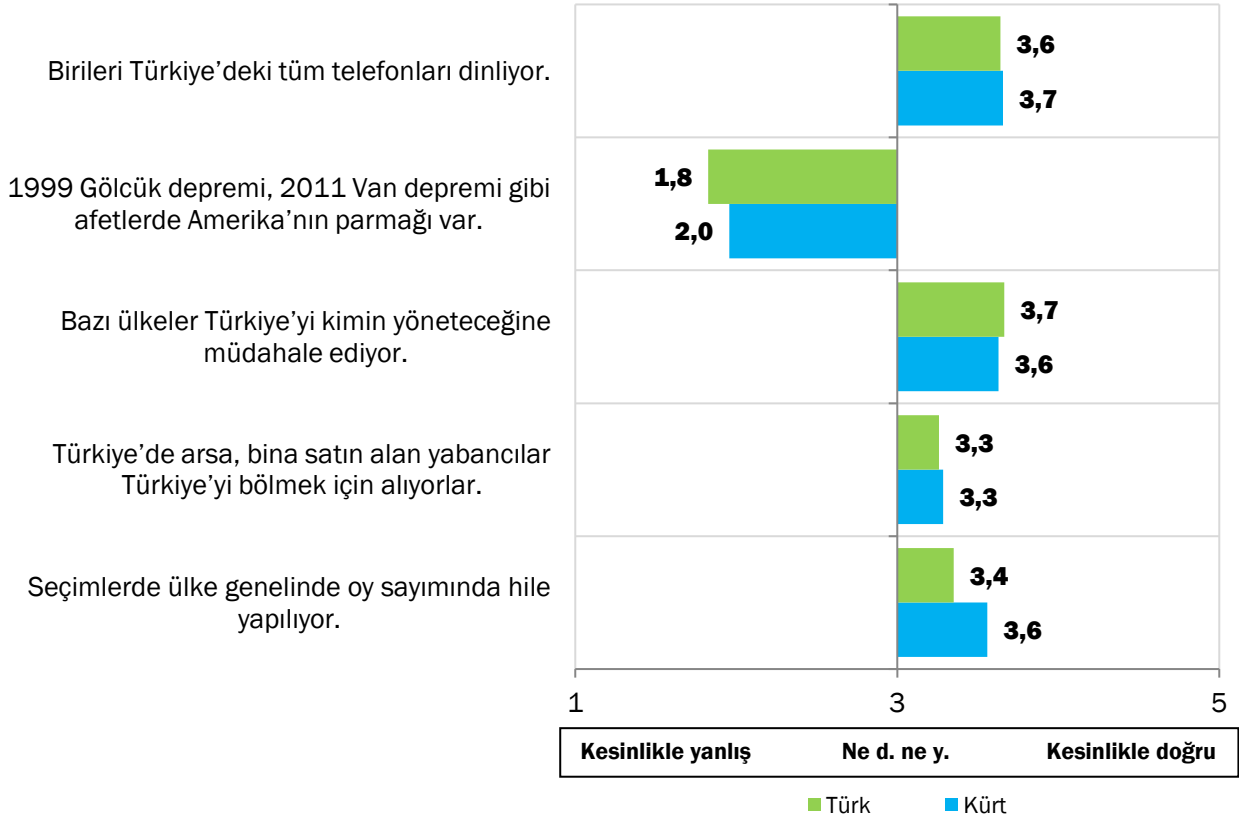


öncesine dayanan gelenekler olduğunu gösteriyor. Alevilik, bazı din sosyologları tarafından, Anadolu'da Müslümanlıktan önce var olan geleneksel dinlerle, hatta şamanizmle, "kitabî" Müslümanlığın bir araya gelerek yüzyıllar içinde iç içe geçmesiyle oluşmuş olan bir inanç türü olarak tanımlanır. Dolayısıyla bugün bile bin yıllar öncesinden kalan ve bugünkü bilimsel zihniyetimiz içerisinde mistik olarak tanımladığımız bazı günlük inançların Alevilerin gündelik hayatlarındaki pratiklerine daha fazla yansımış olması hiç şaşırtıcı değildir. Aksine, modern olarak değerlendirdiğimiz kahve falı ve astrolojinin bugün gibi mistik inançları yeniden tanımladığı ve şekillendirdiği söylenebilir. Aleviler bu araştırmaya göre en bilimdışı ve en bilimsel zihniyetlerin ilginç bir karışımına sahip denebilir. Ancak Alevilik ve bilimdışı inanışlar daha kapsamlı inceleme hak etmektedir.

2.8.9. Türkler ve Kürtler'in komplolara bakışı

Türklerle Kürtlerin komplo teorilerine bakışları arasındaki farklar oldukça önemsiz seviyededir. Kürtler depremlerde Amerika'nın parmağı olduğuna ve seçimlerde hile yapıldığına biraz daha fazla inanmaktadır ama ülke olaylarına bilimdışı bu bakışın etnik kökenler arasındaki farklardan değil, siyasi görüşteki farklılıktan kaynaklandığını söyleyebiliriz.

Ülke hayatına dair komplolara bakış





3. ARAŞTIRMANIN KÜNYESİ

3.1. Araştırmanın Genel Tanımı

Bu raporun dayanağı olan araştırma, KONDA Barometresi aboneleri için, KONDA Araştırma ve Danışmanlık Ltd. Şti. tarafından gerçekleştirilmiştir.

Araştırmanın saha çalışması 12-13 Ocak 2013 tarihlerinde gerçekleştirilmiştir. Bu rapor, Türkiye'deki 18 yaş üstü yetişkin nüfusun, saha çalışmasının yapıldığı günlerdeki siyasal eğilimlerini, tercihleri ve profillerini yansıtmaktadır.

Araştırma, Türkiye'nin 18 yaş üstü yetişkin nüfusunu temsil edecek deneklerin tercihlerindeki eğilim ve değişimleri belirlemek ve izlemek için tasarlanmış ve uygulanmıştır.

Araştırmanın bulgularının hata payı, yüzde 95 güven aralığında +/- 2, yüzde 99 güven aralığında yüzde +/- 2,6'dır.

3.2. Örneklem

Örneklem, ADNKS (Adrese Dayalı Nüfus Kayıt Sistemi) verilerine dayalı mahalle ve köylerin nüfus büyüklükleri ve eğitim seviyeleri verileri ile 12 Haziran 2011 genel seçimlerinin mahalle ve köy sonuçları katmanlandırılarak hazırlanmıştır.

Yerleşim yerleri önce kırsal/kent/metropol olarak ayrıştırılmış ve 12 bölge esas alınarak örneklem tespit edilmiştir.

Araştırma kapsamında 30 ilin merkez dâhil 104 ilçesine bağlı 150 mahalle ve köyünde 2611 kişiyle yüz yüze görüşmeler gerçekleştirilmiştir.

Gidilen il	30
Gidilen ilçe	104
Gidilen mahalle/köy	150
Görüşülen denek	2611

Her bir mahallede gerçekleştirilen 18 anket için yaş ve cinsiyet kotası uygulanmıştır.

Yaş grubu	Kadın	Erkek
18-28 yaş	3 denek	3 denek
29-44 yaş	3 denek	3 denek
44 yaş ve üstü	3 denek	3 denek



	Düzyey 1 (12 bölge)	Gidilen iller
1	İstanbul	İstanbul
2	Batı Marmara	Balıkesir, Tekirdağ
3	Ege	İzmir, Denizli, Kütahya
4	Doğu Marmara	Bursa, Eskişehir, Kocaeli
5	Batı Anadolu	Ankara, Konya
6	Akdeniz	Antalya, Adana, Hatay, Mersin
7	Orta Anadolu	Kayseri, Sivas, Niğde
8	Batı Karadeniz	Samsun, Bartın, Tokat
9	Doğu Karadeniz	Trabzon, Giresun
10	Kuzeydoğu Anadolu	Kars
11	Ortadoğu Anadolu	Malatya, Van
12	Güneydoğu Anadolu	Gaziantep, Şanlıurfa, Diyarbakır, Mardin

Görüşülen deneklerin bölgelere ve yerleşim yerleri türüne göre dağılımı aşağıdaki tablodadır.

	Anketin yapıldığı bölge	Kır	Kent	Metropol	Toplam
1	İstanbul			19,2	19,2
2	Batı Marmara	2,1	3,5		5,6
3	Ege	4,1	6,2	5,5	15,8
4	Doğu Marmara	1,4	2,1	4,1	7,6
5	Batı Anadolu	,7		9,6	10,3
6	Akdeniz	3,4	2,8	6,3	12,5
7	Orta Anadolu	1,5	2,1	1,4	5,0
8	Batı Karadeniz	2,8	3,3		6,1
9	Doğu Karadeniz	1,4	2,0		3,4
10	Kuzeydoğu Anadolu	1,4			1,4
11	Ortadoğu Anadolu	1,4	2,1		3,4
12	Güneydoğu Anadolu	2,1	3,4	4,2	9,7
	Türkiye	22,1	27,5	50,4	100,0



4. TÜM CEVAP DAĞILIMLARI

4.1. Deneklerin Profili

Cinsiyet	Yüzde
Kadın	50,1
Erkek	49,9
Toplam	100,0

Yaş	Yüzde
18 - 28 yaş	26,8
29 - 43 yaş	35,7
44+ yaş	37,5
Toplam	100,0

Eğitim durumu	Yüzde
Okuryazar değil	5,6
Diplomasız okur	1,9
İlkokul mezunu	37,7
Ortaokul mezunu	15,3
Lise mezunu	26,1
Üniversite mezunu	12,1
Yüksek lisans / Doktora	1,2
Toplam	100,0



Baba eğitim durumu	Yüzde
Okuryazar değil	14,3
Diplomasız okur	6,3
İlkokul mezunu	56,6
Ortaokul mezunu	8,9
Lise mezunu	9,6
Üniversite mezunu	4,1
Yüksek lisans / Doktora	,2
Toplam	100,0

Aylık hane geliri	Yüzde
300 TL ve altı	3,8
301 - 700 TL	10,4
701 - 1200 TL	36,2
1201 - 2000 TL	31,2
2001 - 3000 TL	11,6
3001 TL ve üstü	6,8
Toplam	100,0

Hane kişi sayısı	Yüzde
1 - 2 kişi	17,4
3 - 5 kişi	64,7
6 - 8 kişi	14,7
9+ kişi	3,2
Toplam	100,0



Örtünme durumu	Yüzde
Örtmüyor	27,3
Başörtüsü	51,3
Türban	7,5
Çarşaf, peçe	0,5
Bekâr erkek	13,4
Toplam	100,0

Etnik köken	Yüzde
Türk	82,7
Kürt	10,2
Zaza	0,7
Arap	3,3
Diğer	3,1
Toplam	1,8

Din/Mezhep	Yüzde
Sünni Müslüman	93,5
Alevi Müslüman	5,1
Diğer	1,4
Toplam	100,0

Dindarlık	Yüzde
İnançsız	1,7
İnançlı	27,4
Dindar	59,9
Sofu	10,9
Toplam	100,0

Hayat tarzı kümesi	Yüzde
Modern	26,1
Geleneksel muhafazakâr	44,9
Dindar muhafazakâr	29,0
Toplam	100,0



Çalışma durumu	Yüzde
Devlet memuru	6,3
Özel sektör	5,0
İşçi	11,9
Küçük esnaf	6,2
Sanayici / İşadamı	,3
Serbest meslek	1,8
Çiftçi, ziraatçı, hayvancı	4,1
Çalışıyor, diğer	3,1
Emekli	12,7
Ev kadını	34,0
Öğrenci	8,4
İşsiz, iş arıyor	5,1
Çalışamaz halde	1,0
Toplam	100,0

Haberleri seyretmek için en fazla hangi TV kanalını tercih ediyorsunuz?	Yüzde
Kanal D	21,2
ATV	14,8
TRT	13,0
Samanyolu	9,3
Fox TV	7,6
Show TV	6,0
NTV	5,5
Star	5,4
Kanal 7	4,3
Haber Türk	3,4
CNN Türk	1,8
Ulusal	1,2
Roj TV	,4
TRT 6 (Şeş)	,3
Yerel Kanallar	2,6
Diğer kanallar	3,3
Toplam	100,0



Gazete tercihi	Yüzde
Zaman	12,4
Posta	12,1
Hürriyet	9,5
Sabah	6,3
Milliyet	4,7
Habertürk	4,4
Sözcü	3,6
Cumhuriyet	1,9
Radikal	,8
Diğer gazeteler	15,4
Okumuyor	29,0
Toplam	100,0

Doğum yeri	Yüzde
İstanbul	6,1
Batı Marmara	4,8
Ege	14,5
Doğu Marmara	6,0
Batı Anadolu	6,7
Akdeniz	11,5
Orta Anadolu	8,5
Batı Karadeniz	10,4
Doğu Karadeniz	7,3
Kuzeydoğu Anadolu	5,2
Ortadoğu Anadolu	5,3
Güneydoğu Anadolu	12,3
Yurtdışı	1,5
Toplam	100,0



Baba doğum yeri	Yüzde
İstanbul	1,9
Batı Marmara	4,3
Ege	13,4
Doğu Marmara	5,8
Batı Anadolu	5,2
Akdeniz	10,6
Orta Anadolu	9,5
Batı Karadeniz	11,0
Doğu Karadeniz	9,7
Kuzeydoğu Anadolu	6,1
Ortadoğu Anadolu	6,2
Güneydoğu Anadolu	13,3
Yurtdışı	3,2
Toplam	100,0



Anketin yapıldığı bölge	Yüzde
İstanbul	19,2
Batı Marmara	5,6
Ege	15,8
Doğu Marmara	7,6
Batı Anadolu	10,3
Akdeniz	12,5
Orta Anadolu	5,0
Batı Karadeniz	6,1
Doğu Karadeniz	3,4
Kuzeydoğu Anadolu	1,4
Ortadoğu Anadolu	3,4
Güneydoğu Anadolu	9,7
Toplam	100,0

Yerleşim kodu	Yüzde
Kır	22,1
Kent	27,5
Metropol	50,4
Toplam	100,0

Oturulan evin tipi	Yüzde
Geleneksel ev	36,8
Varoş	5,5
Standart kentsel alan	54,6
Lüks konut	3,1
Toplam	100,0



4.2. Bilime İnanç ve Bilim Dışılık

4.2.1. Bilime bakış

Bilim ve teknoloji hayatımızı daha kolaylaştırıyor, rahat hale getiriyor ve daha sağlıklı olmamızı sağlıyor.	Yüzde
Kesinlikle yanlış	,8
Yanlış	4,2
Ne doğru ne yanlış	10,8
Doğru	66,8
Kesinlikle doğru	17,4
Toplam	100,0

Bilimin yararları, zararlarından fazladır.	Yüzde
Kesinlikle yanlış	1,4
Yanlış	10,9
Ne doğru ne yanlış	15,1
Doğru	61,2
Kesinlikle doğru	11,3
Toplam	100,0

Küresel ısınmanın ne demek olduğu konusunda yeterince bilgim var.	Yüzde
Kesinlikle yanlış	7,7
Yanlış	20,8
Ne doğru ne yanlış	20,0
Doğru	44,7
Kesinlikle doğru	6,8
Toplam	100,0



Gerçekliğe yalnızca bilimle ulaşabiliriz.	Yüzde
Kesinlikle yanlış	2,2
Yanlış	17,7
Ne doğru ne yanlış	21,6
Doğru	51,2
Kesinlikle doğru	7,2
Toplam	100,0

Akla ve mantığa uygun tek bilme biçimi bilimdir.	Yüzde
Kesinlikle yanlış	1,7
Yanlış	15,7
Ne doğru ne yanlış	20,6
Doğru	53,3
Kesinlikle doğru	8,7
Toplam	100,0

Bilimsel çabalar evrenin ve hayatın sırlarını çözebilir.	Yüzde
Kesinlikle yanlış	2,9
Yanlış	18,9
Ne doğru ne yanlış	25,5
Doğru	47,0
Kesinlikle doğru	5,7
Toplam	100,0

Bilimde geri kalmış bir ülkenin demokratik olması beklenemez.	Yüzde
Kesinlikle yanlış	1,9
Yanlış	7,9
Ne doğru ne yanlış	14,5
Doğru	59,9
Kesinlikle doğru	15,8
Toplam	100,0



Bilimin en heyecan verici yanı her şeyi sorgulayabilmesidir.	Yüzde
Kesinlikle yanlış	1,3
Yanlış	8,8
Ne doğru ne yanlış	23,3
Doğru	58,1
Kesinlikle doğru	8,5
Toplam	100,0



4.2.2. Astroloji merakı

Burcunu biliyor mu?	Yüzde
Biliyor	66,3
Bilmiyor	33,7
Toplam	100,0

Burçların insanların karakterlerini açıkladığına inanıyorum.	Yüzde
Kesinlikle yanlış	32,4
Yanlış	31,7
Ne doğru ne yanlış	17,9
Doğru	16,5
Kesinlikle doğru	1,4
Toplam	100,0

Fal bakarak geleceği kestirmek mümkündür.	Yüzde
Kesinlikle yanlış	54,4
Yanlış	38,5
Ne doğru ne yanlış	4,8
Doğru	2,2
Kesinlikle doğru	,2
Toplam	100,0



4.2.2. Mistik inanç

Uğur getiren bir şeyi var mı?	Yüzde
Var	10,8
Yok	89,2
Toplam	100,0

İnsan bilgi edinerek güçlükleri aşabilir, fakat kaderini değiştiremez.	Yüzde
Kesinlikle yanlış	2,0
Yanlış	8,3
Ne doğru ne yanlış	5,7
Doğru	61,6
Kesinlikle doğru	22,4
Toplam	100,0

Bir dükkana /esnafa yapılan bir siftah, uğurlu veya uğursuz gelebilir.	Yüzde
Kesinlikle yanlış	13,1
Yanlış	18,7
Ne doğru ne yanlış	22,8
Doğru	41,8
Kesinlikle doğru	3,7
Toplam	100,0



Kahve falı bakarım veya baktırım.	Yüzde
Hiçbir zaman	72,8
Nadiren	13,8
Bazen	10,6
Sık sık	2,0
Her zaman	,8
Toplam	100,0

Merdiven altından geçmemeye dikkat ederim.	Yüzde
Hiçbir zaman	87,6
Nadiren	4,6
Bazen	4,2
Sık sık	2,0
Her zaman	1,6
Toplam	100,0

Nazar boncuğu takarım, evime, işyerime asarım.	Yüzde
Hiçbir zaman	59,9
Nadiren	12,2
Bazen	15,4
Sık sık	7,0
Her zaman	5,4
Toplam	100,0

Muska veya dua taşırım, sevdiklerime takarım.	Yüzde
Hiçbir zaman	65,4
Nadiren	9,5
Bazen	13,2
Sık sık	6,2
Her zaman	5,6
Toplam	100,0

Gerektiğinde kurşun döktürürüm.	Yüzde
Hiçbir zaman	82,6
Nadiren	8,4
Bazen	6,6



Sık sık	1,4
Her zaman	1,0
Toplam	100,0

Adakta bulunmak için türbeye giderim.	Yüzde
Hiçbir zaman	69,2
Nadiren	11,8
Bazen	13,3
Sık sık	3,8
Her zaman	1,8
Toplam	100,0



6.4.4. Ülke hayatında komplo

Seçimlerde ülke genelinde oy sayımında hile yapılıyor.	Yüzde
Kesinlikle yanlış	4,8
Yanlış	17,3
Ne doğru ne yanlış	25,3
Doğru	40,1
Kesinlikle doğru	12,5
Toplam	100,0

Türkiye’de arsa, bina satın alan yabancılar Türkiye’yi bölmek için alıyorlar.	Yüzde
Kesinlikle yanlış	4,3
Yanlış	21,6
Ne doğru ne yanlış	25,9
Doğru	39,6
Kesinlikle doğru	8,6
Toplam	100,0

Bazı ülkeler Türkiye’yi kimin yöneteceğine müdahale ediyor.	Yüzde
Kesinlikle yanlış	3,0
Yanlış	10,1
Ne doğru ne yanlış	16,6
Doğru	58,1
Kesinlikle doğru	12,1
Toplam	100,0



1999 Gölcük depremi, 2011 Van depremi gibi afetlerde Amerika'nın parmağı var.	Yüzde
Kesinlikle yanlış	44,2
Yanlış	35,8
Ne doğru ne yanlış	12,3
Doğru	6,5
Kesinlikle doğru	1,2
Toplam	100,0

Birileri Türkiye'deki tüm telefonları dinliyor.	Yüzde
Kesinlikle yanlış	1,9
Yanlış	9,4
Ne doğru ne yanlış	24,4
Doğru	50,7
Kesinlikle doğru	13,6
Toplam	100,0



Yıldızposta Caddesi
Çiğdem Apt. No:11 D:6
Esentepe - Şişli / İstanbul
Tel: 212 275 17 66
Faks: 212 275 17 68

www.konda.com.tr
<http://twitter.com/kondaarastirma>