

KONDA

Barometresi

TEMALAR

Toplumsal Meşruiyet
Şubat 2014

(Bu rapor abonelerimizle yaptığımız sözleşmelere uygun olarak yayınlanmıştır.)

KONDA
ARAŞTIRMA VE DANIŞMANLIK



İÇİNDEKİLER

| | |
|---|-----------|
| 1. YÖNETİCİ ÖZETİ..... | 4 |
| 2. TOPLUMSAL MEŞRUIYET | 6 |
| 2.1. Kavramsal Çerçeve..... | 6 |
| 2.2. Bir Fikri Hangi Şartta Doğru Bulursunuz? | 7 |
| 2.3. Toplumda Meşruiyet Algısı | 9 |
| 2.4. Kopenhag Kriterleri | 16 |
| 2.5. Meşruiyet Algısının Değerlendirmesi | 19 |
| 3. ARAŞTIRMANIN KÜNYESİ..... | 22 |
| 3.1. Araştırmanın Genel Tanımı..... | 22 |
| 3.2. Örneklem..... | 22 |
| 4. TÜM CEVAP DAĞILIMLARI | 24 |
| 4.1. Deneklerin Profili | 24 |
| 4.2. Toplumsal Meşruiyet | 29 |





1. YÖNETİCİ ÖZETİ

ARAŞTIRMANIN TANIMI

Bu rapora esas olan araştırma, 1-2 Şubat 2014 tarihlerinde, 31 ilin merkez dâhil 109 ilçesine bağlı 141 mahalle ve köyünde 2544 kişiyle hanelerinde yüzyüze görüşülerek gerçekleştirilmiştir.

TOPLUMSAL MEŞRUIYET

Daha önceki aylardaki derin görüşmeler, seçmenlerin Erdoğan'ı meşru görmelerinin hukuk sınırlarından farklı da kaynakları olabileceğine işaret etmişti. Aynı zamanda Erdoğan son zamanlardaki siyasi tartışmalarda sık sık meşruiyetini sandıktan aldığı vurguluyordu. Bu amaçla ele aldığımız toplumsal meşruiyet teması, bu konuya bazı açılardan açıklık getiriyor. Öncelikle toplumun yarısı, kendi doğru bildiğini temel alırken, toplumun doğrularını referans alanların daha az eğitilmiş ve daha muhafazakar kesimde daha fazla olması dikkat çekiyor. Nitekim Erdoğan'ı lider olarak görmek isteyenler için toplumun doğruları daha önemli.

Bununla birlikte, toplum bir lideri meşru kılan öncelikli özelliğin hukuki kurallara uyması olduğunu belirtiyor, son 10 yılda Kopenhag kriteriyle ilgili en az hukukun üstünlüğü konusunda mesafe kat edildiğine işaret ediyor. Bir başbakanın meşru sayılmasında ise hukuki olması, sandıkta seçilmesi ve halk tarafından sevilmesi eşit oranlarda öncelikli.

Sonuçta, her ne kadar bir liderin veya iktidarın meşru sayılması için ne gerektiği konusunda toplumsal mutabakattan bahsetmek pek mümkün olsa da, bazı tespitler yapmak mümkün: 1) Toplum için meşruiyet kaynağı olarak sandık Başbakan'ın belirttiği kadar önemli görünmüyor 2) Meşruiyet konusu da toplumdaki siyasi ve gündelik kutuplaşmadan etkilenmiş. 3) Ocak'14 Barometresi'nde vurguladığımız toplumun hukukilik talebi, meşruiyet teması dolayısıyla da kendini bir sefer daha gösteriyor.





2. TOPLUMSAL MEŞRUIYET

2.1. Kavramsal Çerçeve

Meşruiyet kavramının kökü “meşru” kelimesinden gelmektedir. Meşru, çoğunluğun onayını alan, yasanın, dinin, geleneklerin veya kamu vicdanının doğru bulduğu eylemi veya normu ifade eder. Hukukilik ise, hukuka veya kanunlara uygunluğu anlatır. Bu bağlamda yöneticilerin siyasi süreçleri pozitif hukuk kurallarına uygun yürütmeleri iktidarlarının meşru olduğu, yani toplum nezdinde kabul gördüğü anlamına gelmez. Hukukilik ve meşruiyet birbirlerinden farklı, ama kimi zaman birbirini tanımlayan kavramlardır. Yani hukukilik, meşruiyetin artmasına katkıda bulunabilir, ama bu hukuka uygun her rejimin her zaman meşru olabileceği anlamına gelmez.

Meşruiyet konulu çalışmalarda, Alman sosyolog Max Weber'in otorite kuramı mutlaka yer alır. Weber'e göre, bir otorite sadece maddi, ideal motiflere dayanarak süreklilik sağlayamaz. Otoritenin sürekliliği ancak kurduğu sistemin meşruiyetiyle sağlanır, bu da ancak o sisteme duyulan inançla mümkündür. Weber'in oluşturduğu 3'lü otorite tipolojisinde, *geleneksel otorite* meşruluğunu geleneksel değerlerden alırken, *karizmatik otorite* ise meşruluğunu bir liderin olağanüstü özelliklerinden alır. Yani, geleneksel otoritede, toplum iktidarın geleneklere uygun olarak elde edildiği ve yürütüldüğü konusunda hemfikirdir. Karizmatik otoritede ise, karizmatik bir lidere itaat söz konusudur. Son olarak *yasal-rasyonel otorite* tipinde ise meşruiyetin kaynağı yönetenler ve yönetilenler arasında geçen bir dizi formel kuraldır. Yani modern devletin meşruiyet kaynağı hukuk olarak kabul edilir fakat günümüz toplumlarında, meşruiyetin kaynağı siyasi ve toplumsal gruplara göre değişiklik göstermektedir. Toplumda kabul edilen veya yasaklanan şeylerin, toplumun davranışları ve tercihleri üzerinde etkili olduğunu bir gerçektir. *Yasal rasyonel otorite* tipinde her ne kadar meşruiyet kaynağı kanunlar dahi olsa, toplumun siyasi meşruiyete ilişkin farklı kaynakları olabilir. Zira bir liderin veya bir iktidarın toplum nezdinde meşru kabul edilmesi, toplumun o lidere atfettiği önem ve ona duyduğu inançla ilgili olup, yasalarla veya seçim sistemiyle sınırlandırılmamalıdır. Meşruiyetin en önemli unsurlarından biri “rıza” kavramıdır ve eğer toplumda rıza olunacak, kabullenilecek bir siyasi yönetim yok ise, o yönetimin gayri meşru olduğu kanaatine varılır. Toplumların, iktidara belirli sınırlar içerisinde rıza göstererek onu desteklemeleri ve ona inanmaları, o yönetimi toplum nezdinde meşru kılar.

Siyasi zemindeki kutuplaşma giderek gündelik hayatı etkilediğinden, siyasi iktidarın toplum gözündeki meşruiyet kaynakları da oldukça farklı olabiliyor. Kutuplaşma ortamı içerisinde meşruiyeti, üzerinde uzlaşmış bir kaynağa dayandırmak oldukça zor olsa da, bu araştırmamızda toplumda siyasal iktidarın meşruiyet kaynağına ilişkin bulgular elde etmeye çalıştık. Bu amaçla, KONDA Şubat'14 Barometresi'nde toplumun meşruiyet algısını anlamak için görüşülen kişilere meşruluk tanımına ve kaynağına ilişkin 4 temel soru sorduk:

- ✓ Herhangi bir fikri hangi şartta doğru bulursunuz?
- ✓ Sizce bir liderin meşru olması ne demek?
- ✓ Bir iktidarın meşru sayılmasının kaynağı sizce nedir? Hangisi olursa toplum gözünde meşru olur?
- ✓ Sizce bir başbakan öncelikli olarak hangi özelliğe sahip olmalıdır?



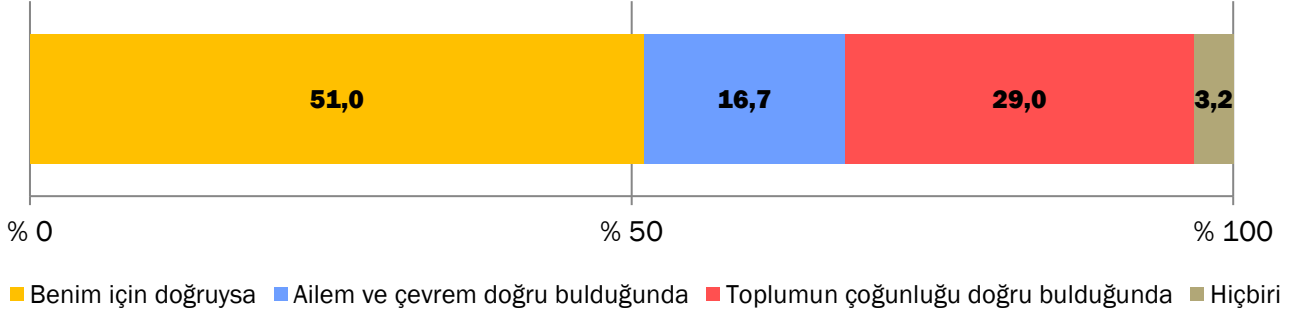
2.2. Bir Fikri Hangi Şartta Doğru Bulursunuz?

Şubat'14 Barometresi kapsamında bireylerin bir fikri hangi şartta doğru bulunduğunu sorgulayarak toplumda bir karar mekanizması olan toplumsal meşruiyet meselesine değinmek amacındayız. Bu sebeple, araştırmamız kapsamında, görüşülen kişilere “bir fikri hangi şartta doğru bulacakları” sorusu yöneltilmiştir. Birey için bir fikrin doğruluğu aynı zamanda o fikrin meşruluğunu da gösterir.

2.2.1. Doğru bildiğimden şaşmam

Toplumun yarısı (yüzde 51) bir fikri ancak kendisi doğru bulduğu zaman doğru buluyor. Toplumun, “kendi bildiği doğrudan şaşmama hali”, toplumsal karar mekanizmaları açısından önemli bir göstergedir. Toplumun diğer yarısı ise bir fikrin doğruluğu için aile ve çevresi gibi daha dar ve toplumun çoğunluğu gibi daha geniş bir çevrenin doğru bulmasını referans almaktadır.

Herhangi bir fikri hangi şartta doğru bulursunuz?

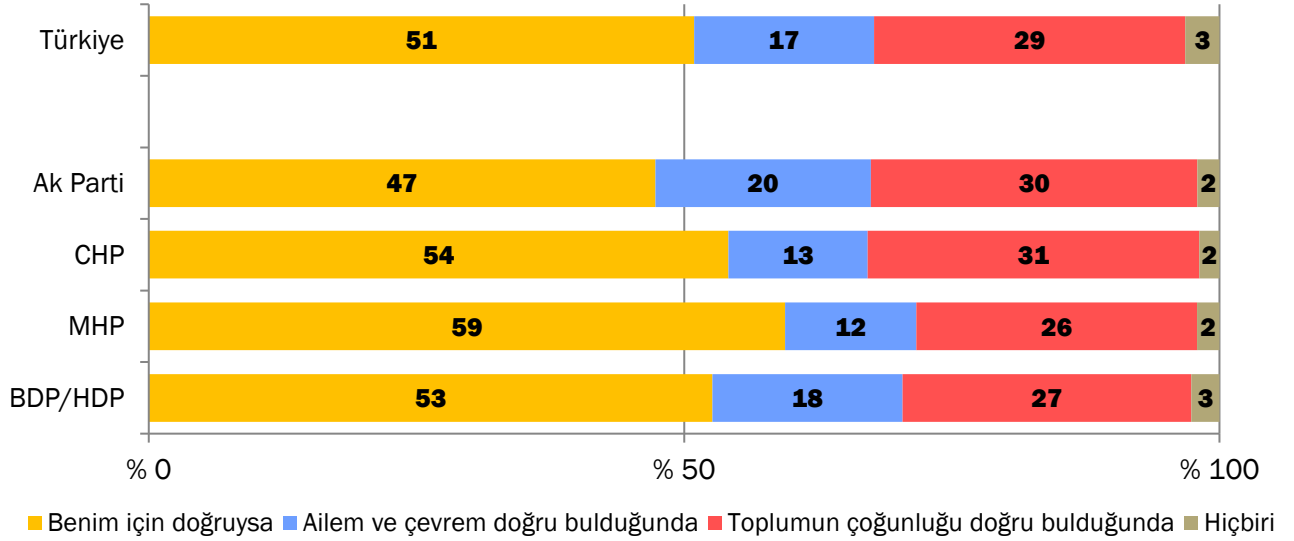


Eğitim seviyesi azaldıkça kişisel doğrulardan toplumsal doğrulara ve hatta aile/çevre kaynaklı doğrulara doğru bir kayma söz konusu. Yani bir kişi ne kadar eğitimliyse, kendi doğrusuna daha fazla inanıyor. Aynı şekilde kadınlar, bir fikrin doğruluğunu çevresel ve toplumsal faktörlere daha fazla bakarak kabul ediyorlar.

Toplumun doğruluk mekanizmalarını belirleyen bir diğer faktör de hayat tarzı olarak göze çarpıyor. Muhafazakârlık seviyesi arttıkça “benim için doğruysa” diyenlerin oranında gözle görünür azalma oluyor. KONDA araştırmalarından elde ettiğimiz temel bulgulardan biri, geleneksel muhafazakârların genel eğiliminin ülke ortalamasına paralel seyrediyor olmasıydı. Geleneksel muhafazakârlar içerisinde “benim için doğruysa” diyenlerin oranı (yüzde 51), yine Türkiye ortalamasını temsil ediyor.



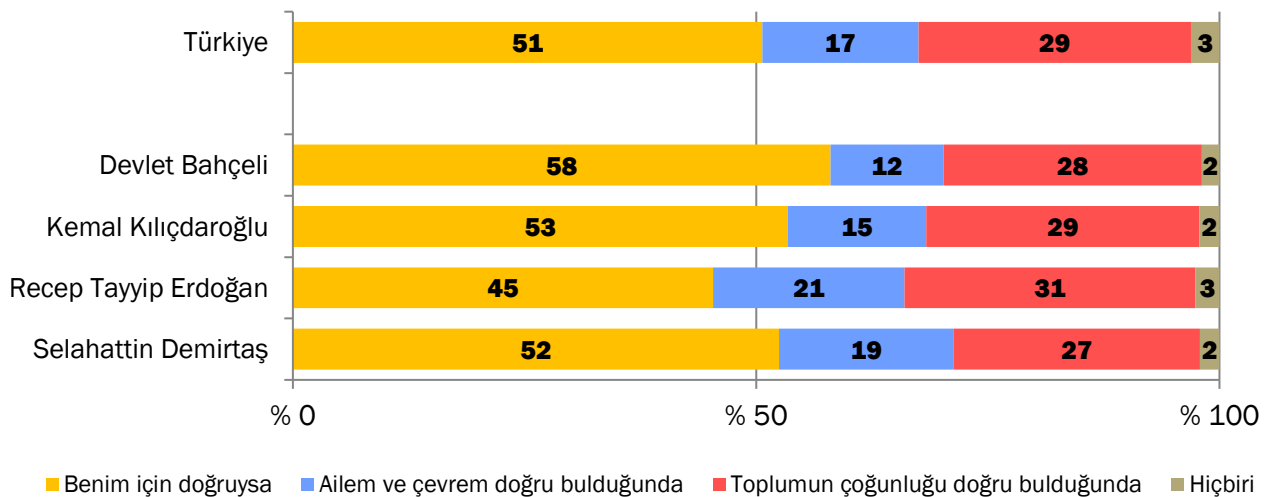
Herhangi bir fikri hangi şartta doğru bulursunuz?



Her seçmen grubu içerisinde ağır basan kanaat “benim doğru bulduğum doğrudur” kanaati olsa da, bazı farklılıklar göze çarpmaktadır.

Ak Parti seçmeni içerisinde toplumda çoğunluğun ve aile/çevrenin doğru bulduğunu meşru görenlerin diğer seçmen gruplarına göre daha yüksek olduğu gözlemlenmiştir. MHP seçmenin ise, diğer parti seçmenlerine kıyasla biraz daha “ben doğru buluyorsam doğrudur” kanaatinde olduklarını görüyoruz.

Herhangi bir fikri hangi şartta doğru bulursunuz? (Başbakan tercihine göre)



Aynı mantıkla lider tercihine göre baktığımızda, Recep Tayyip Erdoğan'ı lider olarak görenler için bir fikrin doğruluğunu ancak kendisi doğru bulduğunda kabul edenlerin oranı genel ortalamanın altındadır.



Özet olarak diyebiliriz ki, eğitim durumu ve siyasi tercihler toplumda doğruluk mekanizmaları üzerinde etkilidir. Ak Parti tabanı biraz daha çevresel ve toplumsal faktörlere bakarak doğruya karar vermekte olup, diğer parti seçmenlerinde kişisel doğrular daha ön plana çıkmaktadır.

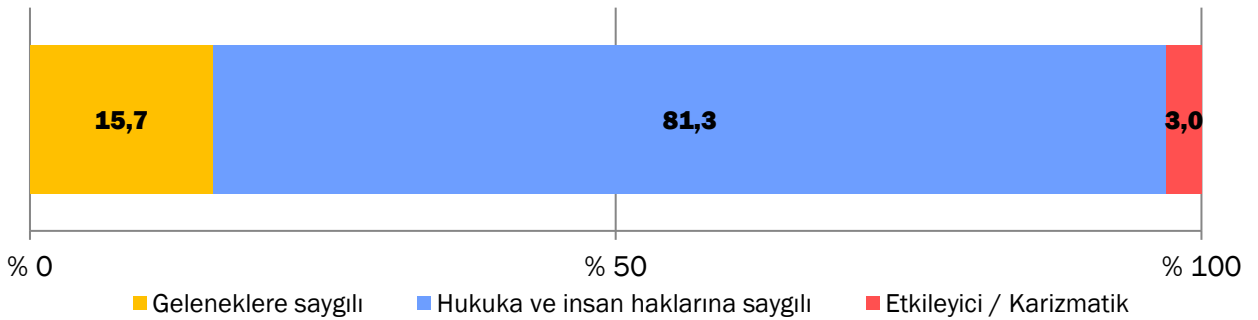
2.3. Toplumda Meşruiyet Algısı

Toplumun meşruiyet algısını ölçmek amacıyla öncelikle toplumda karar mekanizmalarının kaynağını sorgulamak gerekiyordu. Bireyler için bir fikrin doğruluğunun kaynağı yukarıda da belirttiğimiz gibi bir fikri kabul edip etmeme üzerinden tanımlanmaktadır. Toplumda doğru kabul edilenin meşru olduğu önermesiyle yola çıkarak, toplumun meşruiyet algısını tanımlamak amacıyla, Şubat'14 Barometresi kapsamında görüşülen kişilere bir dizi soru yönelttik.

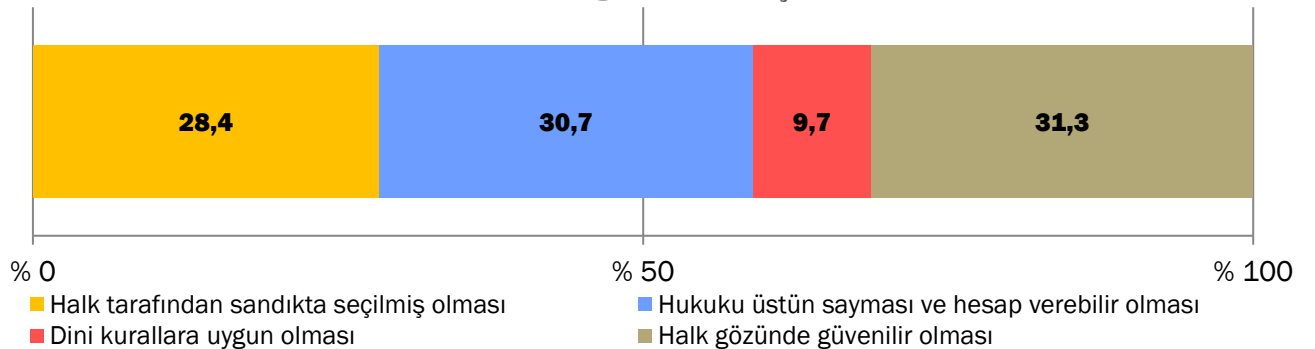
- ✓ Bir iktidarın meşru sayılmasının kaynağı sizce nedir? Hangisi olursa toplum gözünde meşru olur?
- ✓ Sizce bir başbakan öncelikli olarak hangi özelliğe sahip olmalıdır?
- ✓ Sizce bir liderin meşru olması ne demek?

Toplumun büyük bir çoğunluğunun, “bir başbakan öncelikli olarak hangi özelliğe sahip olmalı?” sorusuna hukuka ve insan haklarına saygılı olması şeklinde cevap verdiğini görüyoruz.

Sizce bir başbakan öncelikli olarak hangi özelliğe sahip olmalıdır?



Bir iktidarın meşru sayılmasının kaynağı sizce nedir? Hangisi olursa toplum gözünde meşru olur?





Bir iktidarın hangi şartta meşru sayılacağı sorusuna verilen cevapların dağılımı ise ilgi çekicidir. Toplumun yüzde 28'i meşruluğun kaynağını, iktidarın halk tarafından sandıkta seçilmesi olarak görürken, yüzde 30'u hukukun üstün sayılması, yüzde 31'i ise halk gözünde güvenilir olması olarak görmektedir. Bir iktidarın meşru sayılması için dini kurallara uygun olması toplumun yalnızca yüzde 10'unun kanaatini yansıtmaktadır.

Hukuk, güven ve seçim kavramlarına ait seçeneklerin hemen hemen benzer oranlarda söylenmiş olması ilgi çekicidir. Bu bulgu, bize toplumda ortak paylaşılan bir meşruiyet tanımı olmadığını göstermektedir.

2.3.1. Toplumun meşruiyet tanımı

Toplumun meşruiyet tanımı çeşitlilikler gösteriyor. “Sizce bir liderin meşru olması ne demek?” şeklinde açık uçlu olarak sorduğumuz soruya verilen cevapları 10 kategori altında topladık. Böylece şu sonuçlara ulaştık:

| Sizce bir liderin meşru olması ne demek? | Yüzde |
|---|--------------|
| Güvenilir/Doğru/Dürüst olması | 16,0 |
| Halk tarafından seçilmesi/kabul görmesi | 12,9 |
| Hukuka uyması | 5,2 |
| Eşitlikçi/ Demokratik olması | 5,0 |
| Çalışkan/ Hizmet eden biri olması | 4,6 |
| Sevilen/Sayılan biri olması | 2,6 |
| Herkes tarafından bilinen | 2,1 |
| Adil/ Adaletli olması | 1,9 |
| İyi yönetici olması | 1,7 |
| Dindar olması | 1,6 |
| Diğer | 10,8 |
| Bilmiyorum | 6,2 |
| Cevap yok | 29,4 |
| Toplam | 100,0 |

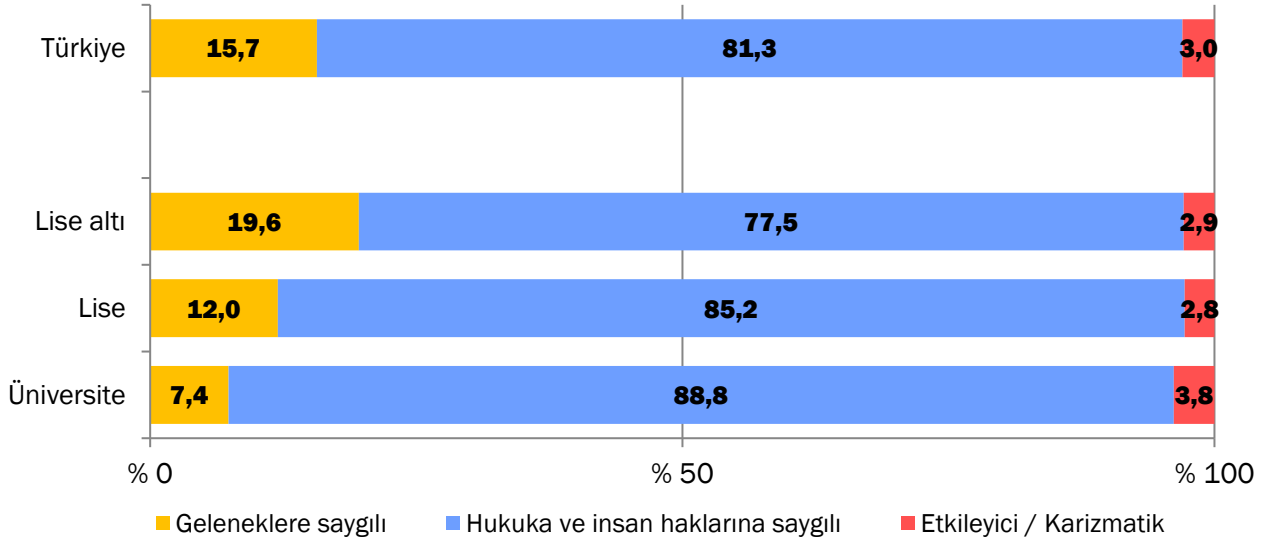
Toplumun bir lider ve bir iktidarın meşruiyetine ilişkin verdiği referansların genellikle benimsenen değerlerle ilgili olduğunu görüyoruz. Bu tablo bize toplumun meşruiyet tanımına ilişkin genel bir bilgi veriyor. Bir liderin güvenilir olması, seçilmiş olması ve hukuka uyması öncelikli olarak söylenen ifadeler. Bu üç ifadenin hangi farklı toplumsal kümeler tarafından dile getirildiğini, ne gibi demografik özelliklere ve hangi siyasi tercihlere bağlı olarak değişiklik gösterdiğini açıklamak için araştırma konusu kapsamında sorduğumuz diğer 3 sorudan elde edilen bulgulara bakmak gerekecektir.



2.3.2. Bir lider hangi şartta meşru olur?

Meşruiyeti kavramsal olarak açıkladığımız kısımda, Weber'in otorite tipolojisinden ve buna bağlı olarak meşruiyet kaynaklarından bahsetmiştik. Bu bağlamda da görüşülen kişilere bir başbakanın öncelikli özelliği sorulmuş ve cevaplar, kavramsal çerçevede anlatılan otorite tipleri temel alınarak analiz edilmiştir.

Sizce bir başbakan öncelikli olarak hangi özelliğe sahip olmalıdır?



Bir başbakanın öncelikle hangi özelliğe sahip olması gerektiğine verilen cevaplar yaş ortalaması, eğitim durumu, hayat tarzı, dindarlık ve siyasi tercihlere göre farklılık göstermektedir. Yaş ortalaması arttıkça, eğitim seviyesi düştükçe, muhafazakarlık seviyesi arttıkça otorite meşruiyetinin gelenek üzerinden tanımlanma oranı artmakta, hukuk üzerinden tanımlama oranı ise düşmektedir. Yukarıdaki grafikte ilgi çeken bir bulgu, otorite meşruluğunu karizma üzerinden tanımlayanlarda görülüyor. Bu kişiler arasında üniversite mezunlarının oranının genel ortalamadan üzerinde seyrediyor olması ilginçtir, elimizdeki verilerden yola çıkarak bu oran içerisinde yüzde 50'lik bir kesimin Ak Parti seçmeni olduğunu söyleyebiliriz.

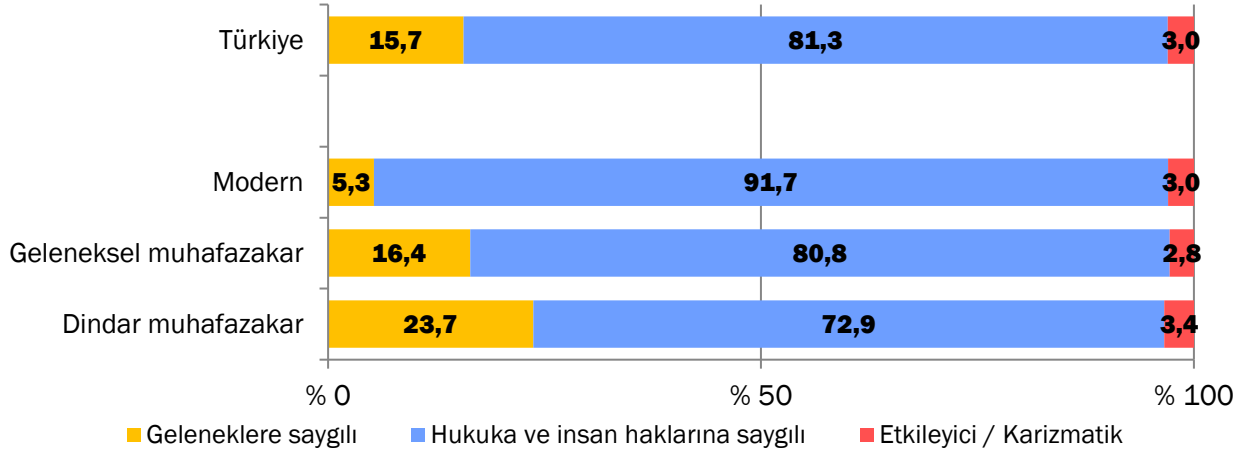
Bir başbakanın öncelikli özelliğini siyasi tercihlere göre incelediğimizde her KONDA Barometresi'nde altı çizilen siyasi kutuplaşma konusuyla karşılaşıyoruz. Bir liderin geleneklere saygılı olmasına öncelik verenlerin Ak Parti ve BDH/HDP seçmeni içerisinde daha yüksek oranda olduğu, hukuka ve insan haklarına saygılı olmasına öncelik verenlerin ise CHP ve MHP seçmeninde daha yüksek oranda olduğunu görüyoruz.

"Şimdiye kadar Cumhuriyet tarihinde belki biraz Turgut Özal ama Turgut Özal'ın çok çok üzerinde dünya lideri. Şimdi dünyada üç tane lider var; bir tanesi başbakan, bir tanesi Putin, bir tanesi Obama; üç tane lider var dünyada."

(Derinlemesine Görüşme: 42- Kadın - Dindar Muhafazakar)



Sizce bir başbakan öncelikli olarak hangi özelliğe sahip olmalıdır?



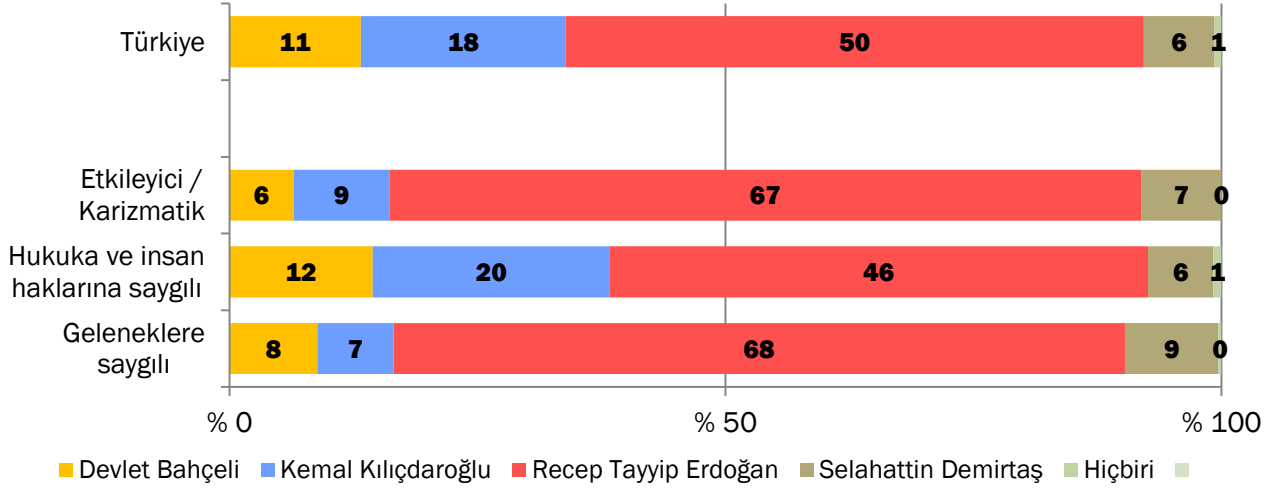
Her KONDA araştırmasında değindiğimiz gibi, geleneksel muhafazakarlar ülkenin genel eğilimini temsil etmektedir. Dindar muhafazakarların dörtte birinin geleneklere saygılı ve karizmatik bir başbakan talebi dikkat çekicidir.

Bir liderin hukuka ve insan haklarına saygılı olmasına öncelik verenleri, her hayat tarzında yüksek oranda seyrediyor fakat her hayat tarzının kendisi içerisindeki genel ortalamayla kıyasladığımızda modernler içerisinde hukuka saygının bir lider için daha öncelikli bulunduğunu söyleyebiliriz. Geleneksel muhafazakârlarda ve özellikle de dindar muhafazakârlarda, hukuka saygı yine ilk sırada yer almakla beraber geleneklere saygılı olma kriteri de ön plana çıkıyor.

“Osman Pamukoğlu var, Paşam var. Vatanını, toprağını, sınırını, çizgisini, bayrağını, milletini; Atatürk böyle bir insandı, bu Atatürk’ün bir öğrencisi, anlatabiliyor muyum? Atatürk benim gözümde nasılsa, Paşam da benim için öyle, Silivri’deki paşalarım da öyle, Hasdal’da yatanlar da öyle, anlatabiliyor muyum? Ben isterim ki böyle yok avukatmış, yok ilkokul mezunuymuş, yok mühendismiş; ya bırakın, bunları geçin. Çizgisini bozmayan emekli askerleri otomatikman meclise yönlendireceksin, anladın mı? Dış politikayı da çok güzel yaparlar, iç politikayı da çok güzel yaparlar.”
(Derinlemesine Görüşme: 38 - Kadın - Modern)



Sizce bir başbakan öncelikli olarak hangi özelliğe sahip olmalıdır?



Bir başbakanın hukuka ve insan haklarına saygılı olmasına öncelik verenler içerisinde CHP seçmeninin oranı genel ortalamanın üzerinde seyrederken, Ak Parti seçmeninin oranı genelin altındadır. Otorite meşruiyetini geleneklere saygı ve karizma üzerinden tanımlayanlar içerisinde Ak Parti seçmeninin oranı (Geleneklere saygı diyenlerin yüzde 56'sını, karizmatik diyenlerin de yüzde 63'ünü Ak Parti seçmeni oluşturuyor) dikkat çekmekle beraber, diğer parti seçmenlerinin oranı genel eğilimin altında seyrediyor.

Bir liderin meşru olmasının toplum nezdinde ne ifade ettiğini öğrenmek için değer ve pratik arasındaki farka bakmak gerekiyor. Toplumun kimin başbakan olmasını istediğiyle, bir başbakanda hangi özelliği öncelikli gördüklerinin karşılaştırılması, elde edilen bulguların tutarlılığı ve anlamlılığı açısından önemli. Elimizde verileri Türkiye ortalamasıyla da karşılaştırarak oldukça önemli sonuçlara varabiliyoruz. Recep Tayyip Erdoğan'ı lider olarak görenler içerisinde bir liderin hukuka saygılı olması gerektiğini düşünenlerin oranı Türkiye ortalamasının altında kalıyor. Kemal Kılıçdaroğlu'nu lider olarak görenler içerisinde ise hukuka saygılı olma özelliğine önem verenlerin oranı, genel ortalamanın üzerinde seyrediyor.

Alevilerin bir liderin hukuka saygılı olmasına, Sünnilerin ise geleneklere saygılı olmasına daha çok öncelik verdiğini söyleyebilir.

Kendisini dindar olarak tanımlayanlar içerisinde bir liderin hukuka saygılı olmasına öncelik verenlerin oranı, genel olarak bu kritere öncelik verenlerin oranının altında kalıyor, halbuki kendisini inançlı olarak tanımlayan kesimde bu oran genel ortalamanın üzerinde.

Bir başbakanın öncelikli olarak hukuka ve insan haklarına saygılı olması gerektiğini belirtenler içerisinde lider olarak Erdoğan'ı tercih edenlerin oranı her ne kadar yüksek de olsa, Türkiye genelinde Erdoğan'ı tercih edenlerin oranına göre daha düşük kalmaktadır. Geleneklere saygılı ve karizmatik lidere öncelik verenler içerisinde ise



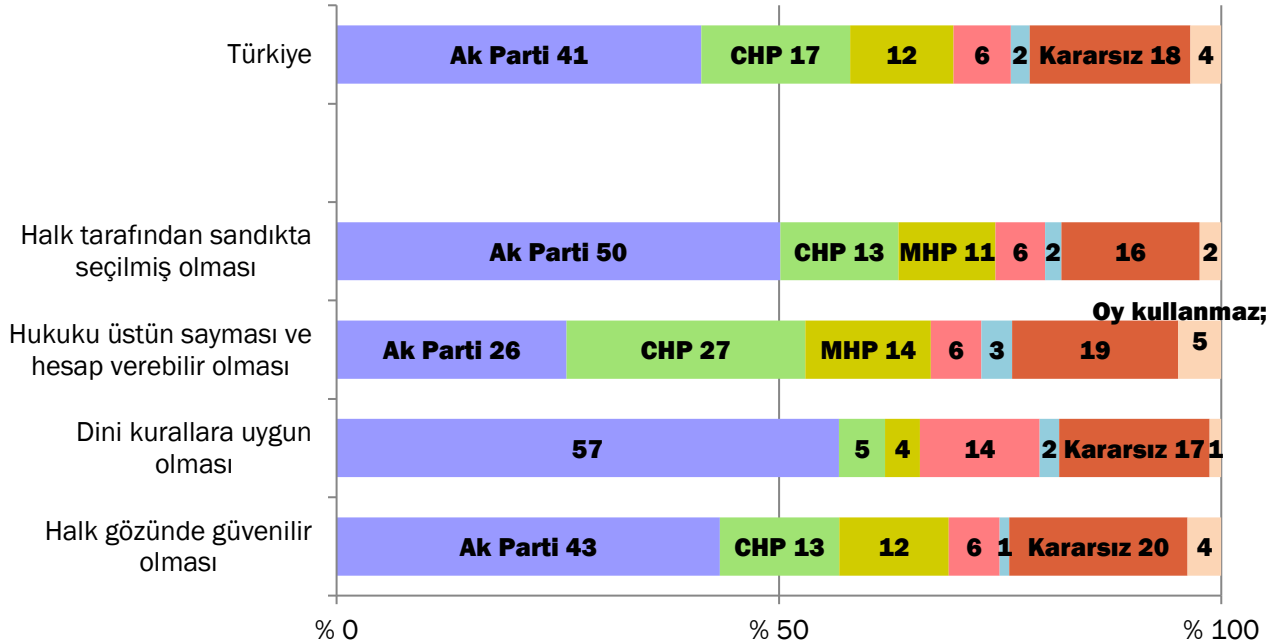
Erdoğan'ını tercih edenlerin oranı (geleneklere saygılı diyenlerin yüzde 68'i, karizmaya öncelik verenlerin yüzde 68'i), genel tercih oranının üzerinde seyrediyor.

“Bencil olmamalı, hani beni savunabilecek karakteristik bir özelliği olmalı, beni yönetebilecek bir duruşu olmalı, asla nasıl diyeyim? Boyun eğiklik, aslında kişilik, dış görünüşten başlayabiliriz; bir duruş lazım önce, bir liderlik vasfı lazım, iyi ve sıkı bir bilgi lazım, hani bu işe kendini adanmış bir insan olması lazım. Nasıl kendi iç politikasını iyi biliyorsa, dış politikayı da o kadar iyi bilmeli, ülkesini refaha nasıl götüreceğini, hani ödün vermeden, siyasi oyunlar olur ya, bu oyunları iyi bilmeli bence.”

(Derinlemesine Görüşme: 20 – Kadın – Geleneksel Muhafazakar)

Başbakan Erdoğan'ın son dönemlerde toplumsal meşruiyeti seçimler üzerinden tanımladığını şahit oluyoruz. Milli iradenin sandıktan çıktığına yönelik söylemi üzerine elbette araştırmamız kapsamında akla gelen bir soruda toplumun meşruiyet algısında seçimlerin ne gibi bir yeri olduğu idi. Elimizdeki veriler, toplumun eğiliminin Başbakan'inkinden çok da farklı olmadığını ortaya çıkarıyor. Daha sağlam bir bulguya ulaşmak için bu konuya siyasi tercihler açısından bakmak faydalı olacaktır.

Bir iktidarın meşru sayılmasının kaynağı sizce nedir?



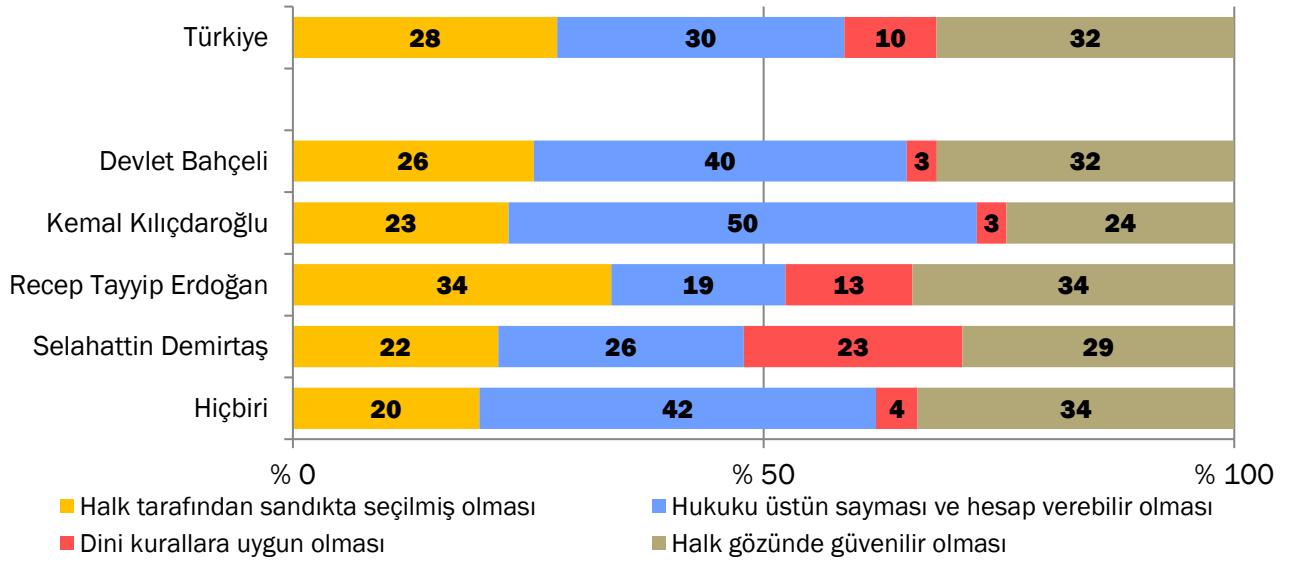
Bir iktidarın meşru sayılmasının kaynağının ne olduğuna dair sorulan soruya siyasi tercihlere göre baktığımızda görüyoruz ki meşruiyeti seçilmiş olmak üzerinden tanımlayanların yüzde 50'sini Ak Parti seçmeni oluşturuyor. Ak Parti seçmeninin yüzde 34'ü ise bir iktidarın halk tarafından seçilmiş olmasını meşruiyet kaynağı olarak görürken, bir



iktidarın halk gözünde güvenilir olmasını meşruiyet kaynağı olarak görenlerin oranı da bu oranla benzerlik gösteriyor.

Diğer seçmen gruplarına baktığımızda, CHP seçmeninin yüzde 49'u meşruiyet kaynağını hukukun üstünlüğünü olarak görürken, bu oran Türkiye ortalamasının oldukça üzerindedir. BDP/HDP seçmenin ise iktidar meşruiyetini din üzerinden tanımlama eğilimi dikkat çekicidir.

Bir iktidarın meşru sayılmasının kaynağı sizce nedir?



Seçmen davranışlarını analiz edebilmenin bir yolu da onların oy tercihinde belirleyici olan siyasi parti lideri profili. Bu açıdan bakıldığında hep tek bir partiye oy verme alışkanlığına sahip olanların yüzde 25'inin geleneklere saygılı bir başbakan görmek istediklerini söyleyebilir ki bu oran Türkiye ortalamasında yüzde 15.

Tek başına seçim, demokratik meşruiyetin kaynağı mıdır?

Siyasi seçimler elbette demokratik meşruiyet için en temel unsurlarından biridir fakat bir iktidarın toplum gözündeki meşruiyetini açıklamak için yeterli değildir. Bu noktada, Ocak'13 Barometresi kapsamında ele aldığımız "Bilime inanç ve bilim dışılık" temasını hatırlatmak istiyoruz. Tema çerçevesinde ülke hayatına dair sorduğumuz "seçimlerde hile yapıldığına inanıyor musunuz?" sorusuna toplumun yüzde 40'ı inandığını belirtmişti. Ocak'13 Barometre raporunda da belirttiğimiz gibi bireysel hayatlarında daha makul davranan toplumun, ülke hayatına dair büyük oranda kuşkucu olduğu görülmüştü. Buradan yola çıkarak, meşruiyeti seçimler üzerinden tanımlamanın ne kadar rasyonel olabileceği tartışma konusudur. (Kaynak: Ocak'13 Barometresi)

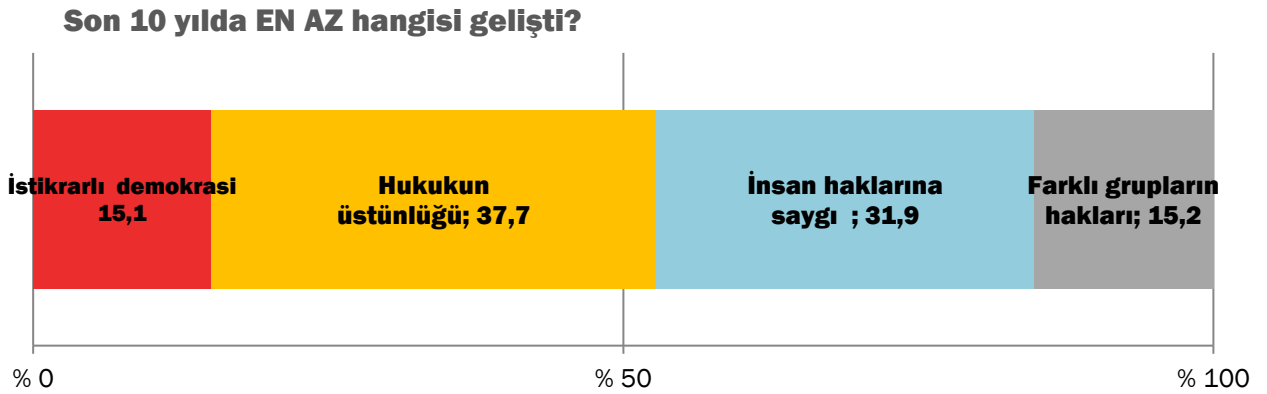


2.4. Kopenhag Kriterleri

22 Haziran 1993 tarihinde yapılan Kopenhag Zirvesi'nde, Avrupa Konseyi, Avrupa Birliği'nin genişlemesinin Merkezi Doğu Avrupa Ülkelerini kapsayacağını kabul etmiş ve aynı zamanda adaylık için başvuruda bulunan ülkelerin tam üyeliğe kabul edilmeden önce karşılaması gereken kriterleri de belirtmiştir. Bu kriterler siyasi, ekonomik ve topluluk mevzuatının benimsenmesi olmak üzere üç grupta toplanmıştır. Siyasi kriterlere göre Avrupa Birliği'ne girmeye aday ülkeler aşağıdaki dört unsur açısından değerlendirmeye alınmaktadır;

- İstikrarlı ve kurumsallaşmış bir demokrasinin var olması,
- Hukuk devleti ve hukukun üstünlüğü,
- İnsan haklarına saygı ve
- Azınlıkların korunması.

HSYK kanunu düzenlemesine dair Stefan Füle'nin 20 Ocak tarihinde Mevlüt Çavuşoğlu'na gönderdiği mektupta ve medyaya da yansıyan bu kriterleri vurgulaması üzerine Şubat'14 Barometresi kapsamında toplumun bu siyasi kriterlerle ilgili düşüncesini anlamaya çalıştık. Bu kriterlere bakış aynı zamanda meşruiyetle ilgili algıyı da açıklayabilecek nitelikte. Görüştüğümüz kişilere dört siyasi kriteri seçenek olarak sunup hangisi konusunda EN AZ gelişme olduğunu sorduk.

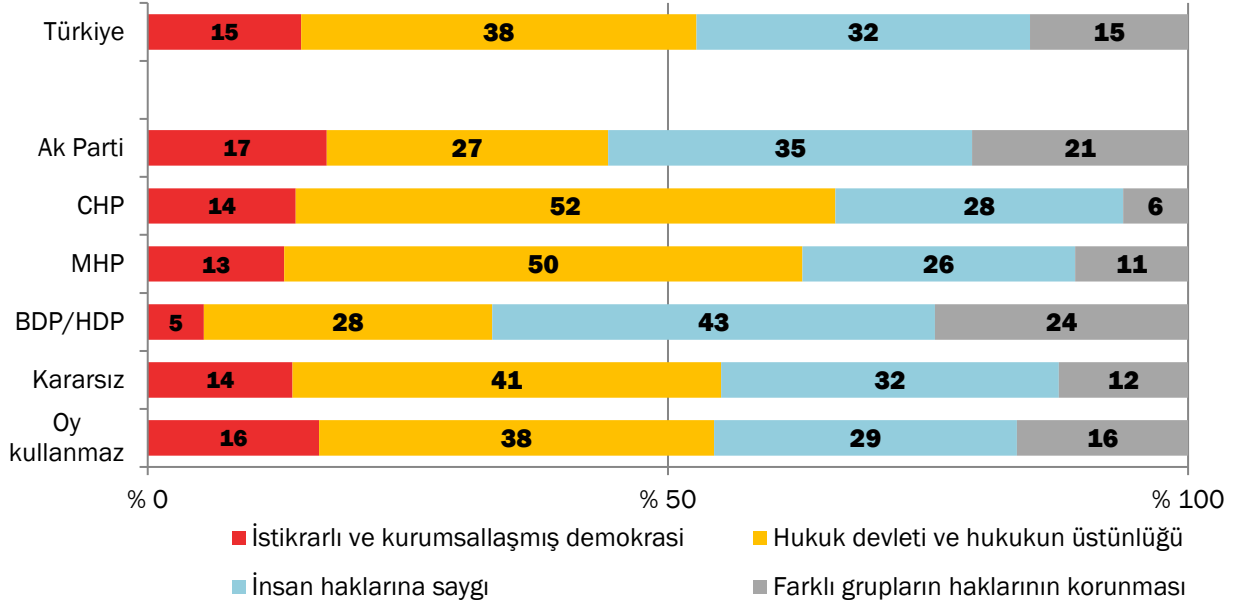


Yukarıdaki grafikte de yer aldığı gibi en yüksek oranda hukukun üstünlüğü konusunda geri kaldığı düşünülmektedir. Diğer yandan, görüşülen kişilerin üçte bire yakını insan hakları konusunda da geri kaldığını belirtmektedir.

Siyasi tercihe göre incelediğimizde muhalefet partilerinin seçmenlerinin daha yüksek oranda en az gelişmenin hukukun üstünlüğü konusunda olduğuna işaret ettiğini görebiliyoruz. CHP ve MHP seçmenlerinin yarısı hukuk devleti konusunda gelişmelerin yetersiz kaldığını belirtiyorlar.

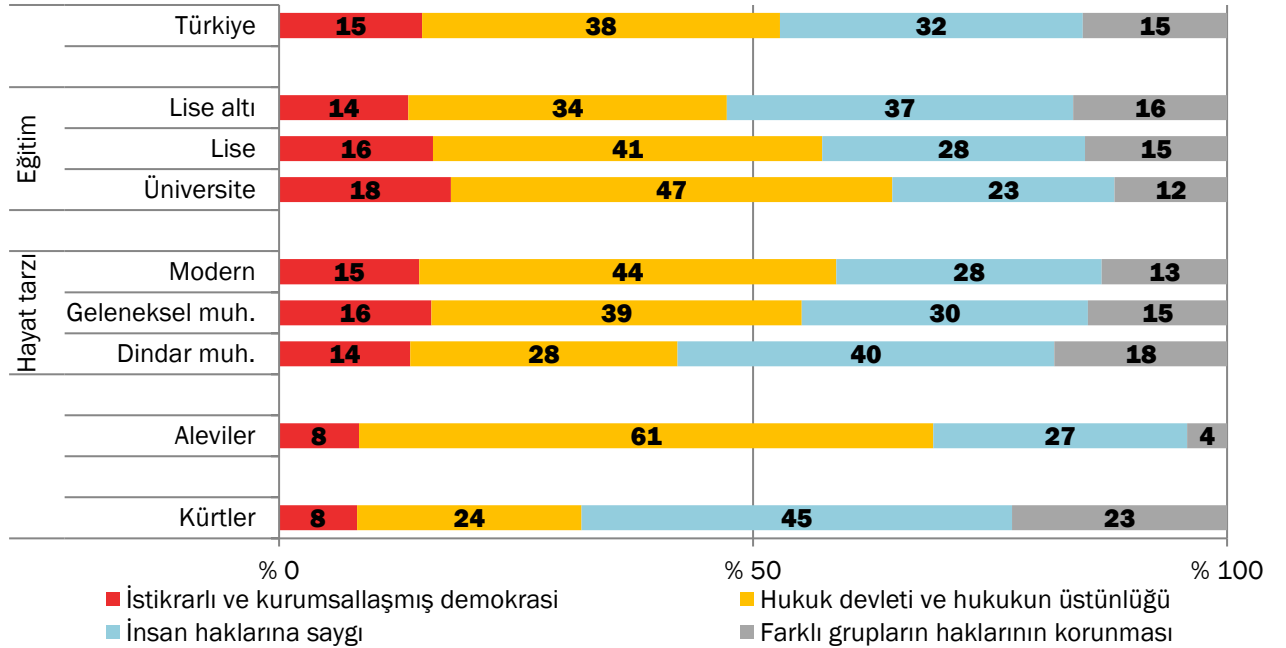


Son 10 yılda EN AZ hangisi gelişti?



Türkiye geneline ve diğer seçmen gruplarına göre en farklı düşüncede olan grup BDP seçmenleri olarak göze çarpıyor. BDP seçmenlerinin dörtte bire yakını en az mesafenin farklı grupların, yani azınlıkların haklarının korunması konusunda alındığını belirtirken, yarıya yakını da insan haklarına saygı konusunun problemli olduğunu belirtmiş. Ak Parti seçmenleriyle ilgili, hukuk devleti konusunda, diğer gruplara ve Türkiye geneline göre çok daha az oranda problem gören bir grup olduğu söylenebilir.

Son 10 yılda en az hangisi gelişti?





Hem siyasi tercihlere göre hem de diğer parametrelere göre Kopenhag kriterlerine ilişkin bu sorunun cevaplarına baktığımızda, genel olarak oranı belirleyici seçenek 'hukuk devleti ve hukukun üstünlüğü' olarak göze çarpıyor.

Görüşülen kişilerin eğitimi yükseldikçe, dindarlık oranı düşüp de kendini modern olarak tarif etme ihtimali yükseldikçe Türkiye'de son 10 senede hukukun üstünlüğü konusunda az gelişme olduğunu ifade etme ihtimali de artmaktadır.

Her beş Aleviden üçü son on yılda hukuk devleti ve hukukun üstünlüğü konusunda az gelişme olduğunu savunmaktadır. Kürtler de, aynı BDP seçmenlerinde olduğu gibi, dörtte biri azınlıkların haklarının korunması konusunda az mesafe alındığını belirtmektedir.

Toplum içinde var olan kutuplaşma bu soruya verilen cevap oranlarında da kendini belli etmektedir. Ancak, bahsettiğimiz kutuplaşma kişilerin bu kriterlere bakışında sadece eğilimlerin dengelerini değiştirmiş, tamamen karşıt fikir gruplaşmaları oluşmamıştır.



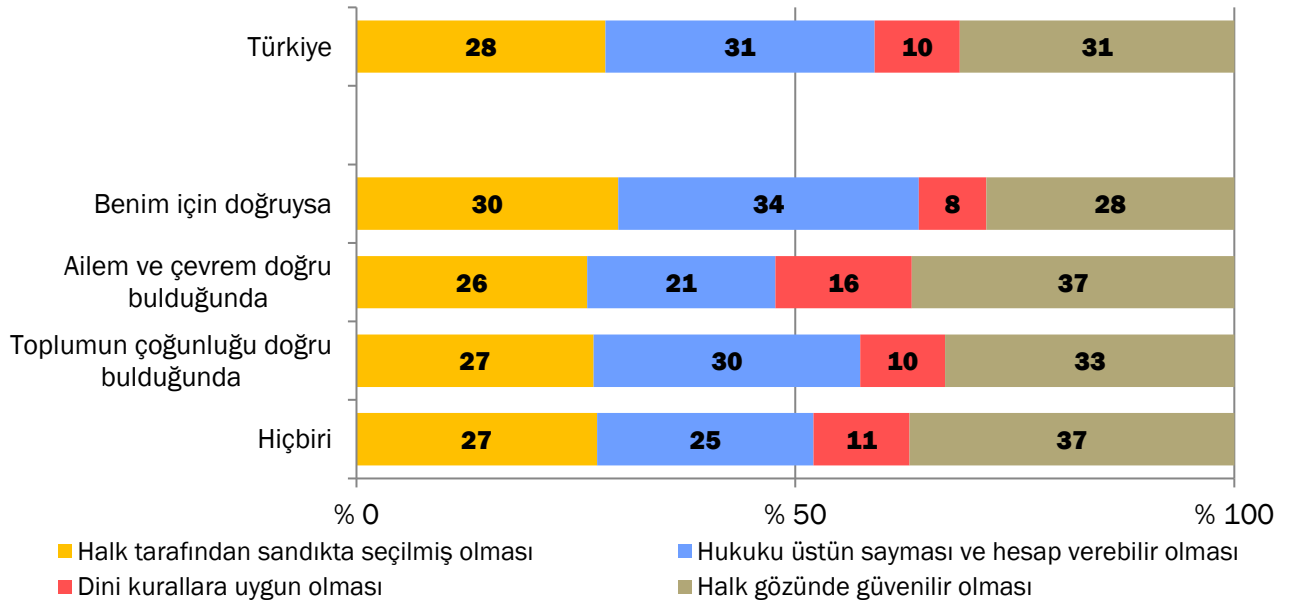
2.5. Meşruyet Algısının Değerlendirmesi

Meşruyet kavramı değerlerin pratikle, yani mevcut durumla olan uyumu sonucunda toplumda kabul görmesi şeklinde ifade edilebilir. Toplumda karar mekanizmalarının işleyişine, doğruluk algısına yönelik sorduğumuz soru da bu noktada önem kazanıyor. Toplumun yarısı “bir fikir benim için doğruysa doğrudur” diyor da, bu önermenin toplumsal kümelerle göre farklılık gösterdiğini belirtmiştik. Meşruyet algısının belirlenmesinde kişisel, çevresel ve toplumsal değerlerin çok önemi vardır.

- ✓ Ailevi ve çevresel doğrulara göre hareket edenler içerisinde bir iktidarın meşruyet kaynağını dini kurallara uygunluk olarak görenler genel ortalamanın üzerinde seyrediyor. Ayrıca bu kesim içerisinde meşruyeti güven üzerinden tanımlayanların oranı da genel ortalamanın üzerinde.
- ✓ Bir fikri kişisel doğrulara göre doğru bulanlar içerisinde meşruyeti hukuk üzerinden ve seçimler üzerinden tanımlayanların oranı genel ortalamanın üzerinde seyrediyor.
- ✓ Bir fikri, toplumun çoğunluğuna bakarak doğru bulanların oranı ise genel ülke ortalamasıyla benzerlik gösteriyor. Yani, diyebiliriz ki toplumsal algı inşasında önemli olan genel eğilimler, meşruyet algısı üzerinde de belirleyicidir.

Bir fikri hangi şartta doğru bulursunuz? /

Bir iktidarın meşru sayılmasının kaynağı sizce nedir?



Bir iktidarın meşruyeti konusuna gelince, her ne kadar toplumun büyük bir çoğunluğu hukuka ve insan haklarına saygılı olmayı meşruyetin en öncelikli kaynağı olarak görse de, muhafazakarlık seviyesinin artması ve eğitim seviyesinin düşmesi meşruyeti daha çok karizma ve gelenekler üzerinden tanımlama eğilimini doğuruyor.

Araştırmamız kapsamındaki en önemli bulgu ise siyasi tercihlere göre bakıldığında elde ediliyor. Her seçmen grubunda meşruyeti hukuk üzerinden tanımlayanların oranı



ağırlıklı olsa da, siyasi tercihler, eğitim durumu ve hayat tarzı bu eğilimi farklılaştırıyor. Ak Parti seçmeninin, geleneksel ve dindar muhafazakarların ve lise altı eğitim sahibi olanların meşruiyeti gelenekler ve karizma üzerinden tanımlama eğilimi söz konusuysen, CHP seçmeninin, modernlerin ve üniversite mezunlarının meşruiyeti hukuk üzerinden tanımlama eğilimi söz konusu oluyor.

Bir iktidarın meşruluğunu, sandık üzerinden açıklayanlarsa, Başbakan Erdoğan'ın söylemine paralel olarak Ak Parti seçmeni içerisinde yoğunlaşıyor. CHP seçmeninin çoğunluğu ise, diğer tüm verilere paralel olarak bir iktidarı, hukukun üstünlüğüne saygı duyduğu ölçüde meşru buluyor.

Açık uçlu sorulan sorunun cevaplarından anlıyoruz ki, toplum için en öncelikli 3 meşruiyet kaynağı var: hukukun üstünlüğü (hukuka saygı, adil olma, eşitlikçi ve demokratik olma), seçilmiş olma ve güvenilirlik. Özellikle güvenilirlik/dürüstlük gibi ahlaki değerlerin bireylerin ilk anda akıllarına geliyor olması oldukça önemlidir. Bir demokratik sistemde, adaletin ve hukuk sisteminin toplumsal mekanizmaları ve siyasi sistemi garanti altına alma görevinin öncelikli olduğu düşünülürse, toplumun rasyonel davranışlar ve ifadeler ortaya koyduğu ve beklentilerinin de bu yönde olduğu anlaşılacaktır.

“Hadi bir dolandırıcılık meselesi çıkaralım, 4 buçuk milyon dolar para bir ayakkabı kutusunun içine sığıdı da, bankalara sığmayan para ayakkabı kutusunun içine sığıdı, buna da insanlar inanıyor ya. İnanmak mı istiyorlar acaba? Ben inanmıyorum, bilmiyorum. Benim başbakana sonsuz bir güvenim var, bilmiyorum. Başından beri seviyorum onu, gerçekten çok seviyorum, çok da destekliyorum, sonuna kadar da destekleyeceğim; o oradan inene kadar, görevi bitene kadar; bu kesinlikle böyle. Vallahi gözümle de görsem inanmam herhalde yani. Onun böyle bir şeyi kabul edebileceğine, müsaade edebileceğine asla inanmıyorum.”

(Derinlemesine Görüşme: 42 – Kadın – Dindar Muhafazakar)





3. ARAŞTIRMANIN KÜNYESİ

3.1. Araştırmanın Genel Tanımı

Bu raporun dayanağı olan araştırma, KONDA Barometresi aboneleri için, KONDA Araştırma ve Danışmanlık Ltd. Şti. tarafından gerçekleştirilmiştir.

Araştırmanın saha çalışması 1-2 Şubat 2014 tarihlerinde gerçekleştirilmiştir. Bu rapor, Türkiye'deki 18 yaş üstü yetişkin nüfusun, saha çalışmasının yapıldığı günlerdeki siyasal eğilimlerini, tercihleri ve profillerini yansıtmaktadır.

Araştırma, Türkiye'nin 18 yaş üstü yetişkin nüfusunu temsil edecek deneklerin tercihlerindeki eğilim ve değişimleri belirlemek ve izlemek için tasarlanmış ve uygulanmıştır.

Araştırmanın bulgularının hata payı, yüzde 95 güven aralığında +/- 2, yüzde 99 güven aralığında yüzde +/- 2,6'dır.

3.2. Örneklem

Örneklem, ADNKS (Adrese Dayalı Nüfus Kayıt Sistemi) verilerine dayalı mahalle ve köylerin nüfus büyüklükleri ve eğitim seviyeleri verileri ile 12 Haziran 2011 genel seçimlerinin mahalle ve köy sonuçları katmanlandırılarak hazırlanmıştır.

Yerleşim yerleri önce kırsal/kent/metropol olarak ayrıştırılmış ve 12 bölge esas alınarak örneklem tespit edilmiştir.

Araştırma kapsamında, 31 ilin merkez dâhil 109 ilçesine bağlı 141 mahalle ve köyünde 2544 kişiyle hanelerinde yüzyüze görüşülerek gerçekleştirilmiştir.

| | |
|---------------------|------|
| Gidilen il | 31 |
| Gidilen ilçe | 109 |
| Gidilen mahalle/köy | 141 |
| Görüşülen denek | 2544 |

Her bir mahallede gerçekleştirilen 18 anket için yaş ve cinsiyet kotası uygulanmıştır.

| Yaş grubu | Kadın | Erkek |
|----------------|---------|---------|
| 18-28 yaş | 3 denek | 3 denek |
| 29-44 yaş | 3 denek | 3 denek |
| 44 yaş ve üstü | 3 denek | 3 denek |



| | Düzey 1 (12 bölge) | Gidilen iller |
|----|--------------------|---|
| 1 | İstanbul | İstanbul |
| 2 | Batı Marmara | Balıkesir, Edirne |
| 3 | Ege | İzmir, Denizli, Afyonkarahisar, Muğla |
| 4 | Doğu Marmara | Bursa, Eskişehir, Kocaeli, Yalova |
| 5 | Batı Anadolu | Ankara, Konya |
| 6 | Akdeniz | Antalya, Adana, Hatay, Mersin |
| 7 | Orta Anadolu | Kayseri, Sivas |
| 8 | Batı Karadeniz | Samsun, Bartın |
| 9 | Doğu Karadeniz | Trabzon, Giresun |
| 10 | Kuzeydoğu Anadolu | Kars |
| 11 | Ortadoğu Anadolu | Malatya, Van, Elazığ, |
| 12 | Güneydoğu Anadolu | Diyarbakır, Gaziantep, Şanlıurfa, Siirt |

Görüşülen deneklerin bölgelere ve yerleşim yerleri türüne göre dağılımı aşağıdaki tablodadır.

| | Anketin yapıldığı bölge | Kır | Kent | Metropol | Toplam |
|----|-------------------------|------|------|----------|--------|
| 1 | İstanbul | | | 19,1 | 19,1 |
| 2 | Batı Marmara | 1,4 | 3,5 | | 5,0 |
| 3 | Ege | 4,0 | 5,8 | 5,6 | 15,4 |
| 4 | Doğu Marmara | 1,4 | 2,8 | 5,2 | 9,4 |
| 5 | Batı Anadolu | 0,6 | | 9,4 | 9,9 |
| 6 | Akdeniz | 3,5 | 2,7 | 6,4 | 12,6 |
| 7 | Orta Anadolu | 1,4 | 2,2 | 1,4 | 5,0 |
| 8 | Batı Karadeniz | 2,4 | 3,3 | | 5,7 |
| 9 | Doğu Karadeniz | 1,4 | 2,1 | | 3,5 |
| 10 | Kuzeydoğu Anadolu | 1,4 | | | 1,4 |
| 11 | Ortadoğu Anadolu | 1,5 | 2,2 | | 3,7 |
| 12 | Güneydoğu Anadolu | 2,1 | 3,0 | 4,2 | 9,3 |
| | Türkiye | 21,0 | 27,6 | 51,4 | 100,0 |



4. TÜM CEVAP DAĞILIMLARI

4.1. Deneklerin Profili

| Cinsiyet | Yüzde |
|----------|-------|
| Kadın | 47,7 |
| Erkek | 52,3 |
| Toplam | 100,0 |

| Yaş | Yüzde |
|-------------|-------|
| 18 - 28 yaş | 27,4 |
| 29 - 43 yaş | 34,4 |
| 44+ yaş | 38,2 |
| Toplam | 100,0 |

| Eğitim durumu | Yüzde |
|---------------|-------|
| Lise altı | 56,4 |
| Lise | 29,9 |
| Üniversite | 13,7 |
| Toplam | 100,0 |

| Doğum yeri | Yüzde |
|-------------------|-------|
| İstanbul | 6,4 |
| Batı Marmara | 4,5 |
| Ege | 11,9 |
| Doğu Marmara | 7,1 |
| Batı Anadolu | 7,2 |
| Akdeniz | 11,7 |
| Orta Anadolu | 8,6 |
| Batı Karadeniz | 8,6 |
| Doğu Karadeniz | 8,1 |
| Kuzeydoğu Anadolu | 5,4 |
| Ortadoğu Anadolu | 6,2 |
| Güneydoğu Anadolu | 12,1 |
| Yurtdışı | 2,0 |
| Toplam | 100,0 |



| Çalışma durumu | Yüzde |
|----------------------------|--------------|
| Devlet memuru | 5,7 |
| Özel sektör | 6,5 |
| İşçi | 10,9 |
| Esnaf | 7,5 |
| Tüccar / işadami | 0,9 |
| Serbest meslek sahibi | 1,8 |
| Marjinal sektör | 0,2 |
| Çiftçi, ziraatçı, hayvancı | 3,0 |
| Çalışıyor, diğer | 5,1 |
| Emekli | 13,3 |
| Ev kadını | 31,9 |
| Öğrenci | 9,1 |
| İşsiz | 3,3 |
| Çalışamaz halde | 0,8 |
| Toplam | 100,0 |

| Hayat tarzı kümesi | Yüzde |
|---------------------------|--------------|
| Modern | 24,4 |
| Geleneksel muhafazakâr | 48,2 |
| Dindar muhafazakâr | 27,4 |
| Toplam | 100,0 |

| Örtünme durumu | Yüzde |
|-----------------------|--------------|
| Örtmüyor | 26,4 |
| Başörtüsü | 52,3 |
| Türban | 7,8 |
| Çarşaf, peçe | 0,4 |
| Bekar erkek | 13,1 |
| Toplam | 100,0 |



| Etnik köken | Yüzde |
|-------------|-------|
| Türk | 81,6 |
| Kürt - Zaza | 12,8 |
| Arap | 2,0 |
| Diğer | 0,9 |
| Toplam | 100,0 |

| Din/Mezhep | Yüzde |
|----------------|-------|
| Sünni Müslüman | 95,6 |
| Alevi Müslüman | 3,1 |
| Diğer Müslüman | 1,3 |
| Toplam | 100,0 |

| Dindarlık | Yüzde |
|-----------|-------|
| İnançsız | 1,9 |
| İnançlı | 24,9 |
| Dindar | 60,3 |
| Sofu | 12,9 |
| Toplam | 100,0 |

| Aylık hane geliri | Yüzde |
|----------------------|-------|
| 300 TL ve altı | 1,6 |
| 301 - 700 TL arası | 5,8 |
| 701 - 1200 TL arası | 31,4 |
| 1201 - 2000 TL arası | 37,1 |
| 2001 - 3000 TL arası | 16,1 |
| 3001 TL ve üstü | 8,1 |
| Toplam | 100,0 |

| Otomobil sahipliği | Yüzde |
|--------------------|-------|
| Var | 38,7 |
| Yok | 61,3 |
| Toplam | 100,0 |



| Anketin yapıldığı bölge | Yüzde |
|-------------------------|-------|
| İstanbul | 19,1 |
| Batı Marmara | 5,0 |
| Ege | 15,4 |
| Doğu Marmara | 9,4 |
| Batı Anadolu | 9,9 |
| Akdeniz | 12,6 |
| Orta Anadolu | 5,0 |
| Batı Karadeniz | 5,7 |
| Doğu Karadeniz | 3,5 |
| Kuzeydoğu Anadolu | 1,4 |
| Ortadoğu Anadolu | 3,7 |
| Güneydoğu Anadolu | 9,3 |
| Toplam | 100,0 |

| Yerleşim kodu | Yüzde |
|---------------|-------|
| Kır | 21,0 |
| Kent | 27,6 |
| Metropol | 51,4 |
| Toplam | 100,0 |

| Oturulan evin tipi | Yüzde |
|--------------------|-------|
| Geleneksel ev | 35,8 |
| Varoş | 4,7 |
| Apartman | 53,2 |
| Lüks konut | 6,4 |
| Toplam | 100,0 |



| Haberleri seyretmek için en fazla hangi TV kanalını tercih ediyorsunuz? | Yüzde |
|---|-------|
| ATV | 13,4 |
| CNNTürk | 1,9 |
| Fox TV | 8,1 |
| Habertürk | 3,9 |
| Halk TV | 4,8 |
| Kanal 7 | 4,0 |
| Kanal D | 16,7 |
| Kanaltürk | 0,6 |
| NTV | 4,2 |
| Roj TV | 0,8 |
| Samanyolu | 7,1 |
| Show TV | 5,3 |
| Star | 6,1 |
| TRT | 11,7 |
| Ulusal | 2,3 |
| Yerel kanallar | 1,2 |
| Diğer kanallar | 7,9 |
| Toplam | 100,0 |



4.2. Toplumsal Meşruiyet

| Herhangi bir fikri hangi şartta doğru bulursunuz? | Yüzde |
|---|-------|
| Benim için doğruysa | 51,0 |
| Ailem ve çevrem doğru bulduğunda | 16,7 |
| Toplumun çoğunluğu doğru bulduğunda | 29,0 |
| Hiçbiri | 3,2 |
| Toplam | 100,0 |

| Sizce Türkiye’de son on yıldan beri EN AZ gelişme şimdi okuyacaklarımın hangisinde oldu? | Yüzde |
|--|-------|
| İstikrarlı ve kurumsallaşmış demokrasi | 15,1 |
| Hukuk devleti ve hukukun üstünlüğü | 37,7 |
| İnsan haklarına saygı | 31,9 |
| Farklı grupların haklarının korunması | 15,2 |
| Toplam | 100,0 |

| Bir iktidarın meşru sayılmasının kaynağı sizce nedir? Hangisi olursa toplum gözünde meşru olur? | Yüzde |
|---|-------|
| Halk tarafından sandıkta seçilmiş olması | 28,4 |
| Hukuku üstün sayması ve hesap verebilir olması | 30,7 |
| Dini kurallara uygun olması | 9,7 |
| Halk gözünde güvenilir olması | 31,3 |
| Toplam | 100,0 |

| Sizce bir başbakan öncelikli olarak hangi özelliğe sahip olmalıdır? | Yüzde |
|---|-------|
| Geleneklere saygılı | 15,7 |
| Hukuka ve insan haklarına saygılı | 81,3 |
| Etkileyici / Karizmatik | 3,0 |
| Toplam | 100,0 |



| Sizce bir liderin meşru olması ne demek? | Yüzde |
|---|--------------|
| Güvenilir/Doğru/Dürüst olması | 22,7 |
| Halk tarafından seçilmesi/kabul görmesi | 18,3 |
| Hukuka uyması | 7,4 |
| Eşitlikçi/ Demokratik olması | 7,0 |
| Çalışkan/ Hizmet eden biri olması | 6,5 |
| Sevilen/Sayılan biri olması | 3,7 |
| Herkes tarafından bilinen | 3,0 |
| Adil/ Adaletli olması | 2,7 |
| İyi yönetici olması | 2,3 |
| Dindar olması | 2,2 |
| Diğer | 15,3 |
| Bilmiyorum | 8,8 |
| Toplam | 100,0 |



Yıldızposta Caddesi
Çiğdem Apt. No:11 D:6
Esentepe - Şişli / İstanbul
Tel: 212 275 17 66
Faks: 212 275 17 68

www.konda.com.tr
<http://twitter.com/kondaarastirma>