

# **KONDA**

# **Barometresi**

**TEMALAR**

**Evlilik ve Evlenme Yaşı Tartışmaları ve Cinsel İstismar**  
**Aralık 2016**

*(Bu rapor abonelerimizle yaptığımız sözleşmelere uygun olarak yayınlanmıştır.)*

**KONDA**  
ARAŞTIRMA VE DANIŞMANLIK





## **İÇİNDEKİLER**

<b>1. EVLİLİK VE EVLENME YAŞI TARTIŞMALARI VE CİNSEL İSTİSMAR .....</b>	<b>4</b>
1.1. Türkiye Toplumunda Evlilik .....	4
1.2. Evlilik Yaşı Tartışmaları .....	7
1.3. Cinsel İstismar .....	9
<b>2. ARAŞTIRMANIN KÜNYESİ.....</b>	<b>12</b>
2.1. Araştırmanın Genel Tanımı .....	12
2.2. Örneklem.....	12
<b>3. TÜM CEVAP DAĞILIMLARI .....</b>	<b>14</b>
3.1. Deneklerin Profili .....	14
<b>4. TERİMLER SÖZLÜĞÜ.....</b>	<b>21</b>
4.1. Terimlerin Kaynağı Olan Soru ve Veriler .....	22



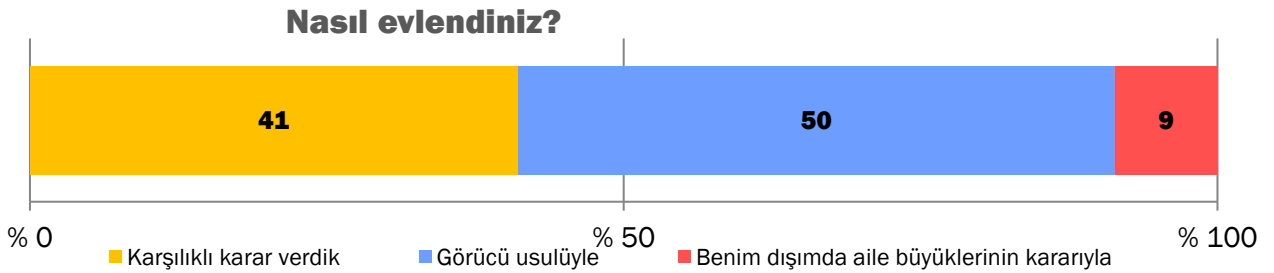
# 1. EVLİLİK VE EVLENME YAŞI TARTIŞMALARI VE CİNSEL İSTİSMAR

Bu rapora esas olan araştırma 3-4 Aralık 2016 tarihlerinde 32 ilin merkez dahil 106 ilçesine bağlı 152 mahalle ve köyünde 2653 kişiyle hanelerinde yüzyüze görüşülerek yapılmıştır.

## 1.1. Türkiye Toplumunda Evlilik

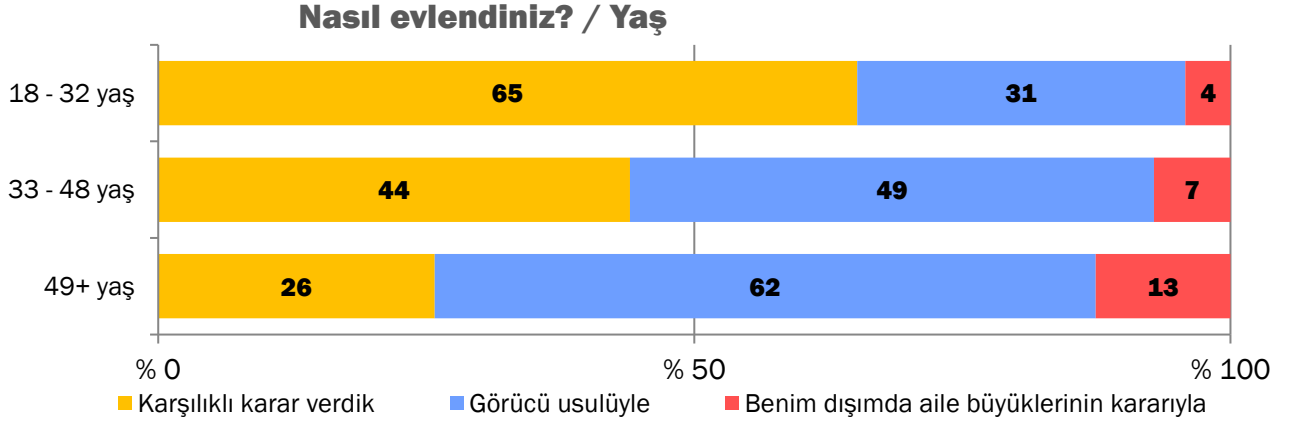
Kasım ayının ikinci yarısından itibaren toplumda “cinsel istismar yasa tasarısı” epeyce tartışıldı. Biz de bu ayki KONDA Barometresi’nde bu güncel tartışmaya yer vermek istedik. Fakat yasa tasarısı ya da evlilik yaşı tartışmalarına girmeden önce, Türkiye toplumunun nasıl evlendiğine dair bir durum tespitinde bulunmak istedik.

Bu bağlamda görüştüğümüz evli kişilere “nasıl evlendiniz?” sorusunu sorduk. Aşağıda da görüldüğü üzere Türkiye toplumunun yarısı “görücü usulü” ile evlendiğini belirtirken neredeyse her on kişiden biri “benim dışımda aile büyüklerinin kararıyla” evlendirildiğini söylüyor. Karşılıklı karar vererek evlendiğini söyleyenler ise sadece yüzde 41. Bu soruya 2008 yılında yaptığımız Hayat Tarzları araştırmasında da, Türkiye’de aile yapısını tema olarak ele aldığımız Ocak’12 Barometresi’nde de cevap oranları bu oranlara çok yakındı.

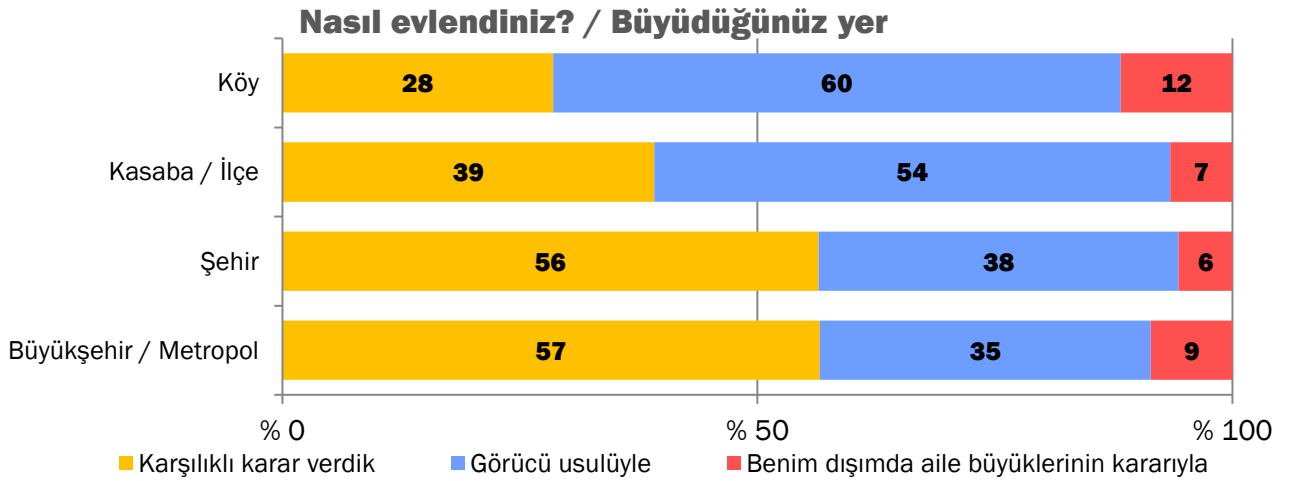


Bu bulguyu anlamlandırabilmek için farklı demografik kümelerdeki değişime bakalım. Öncelikle yaş kırılımından analiz yaptığımızda görüyoruz ki evlilik durumu ile yaş oldukça ilişkili. Yaş arttıkça “karşılıklı karar verdik” cevabı azalıyor ve “görücü usulü” ile “benim dışımda aile büyüklerinin kararıyla” cevabı artıyor.

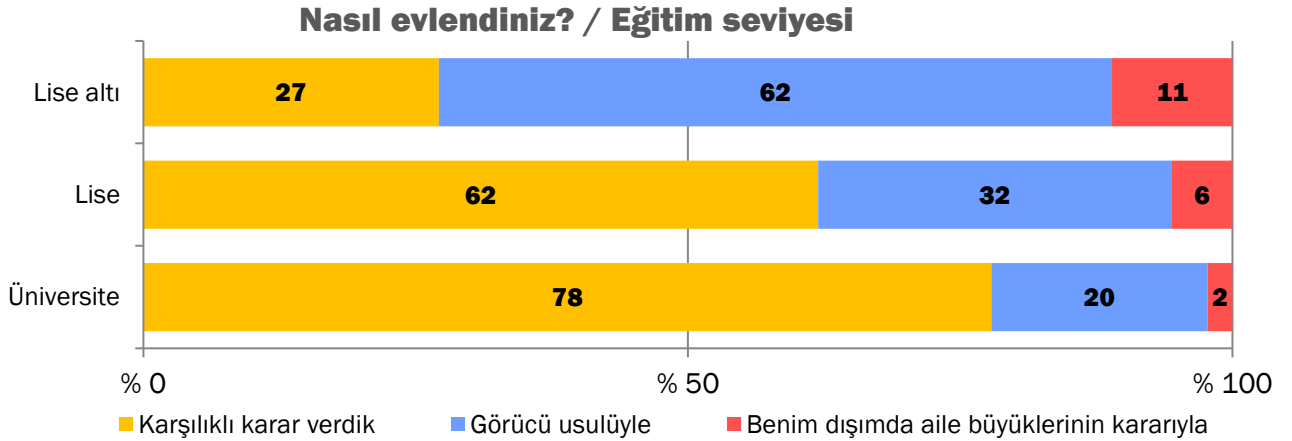
49 yaşın üstündeki her on kişiden 6’sı “görücü usulü” ile evlendiğini ifade ederken bu oran 18-32 yaş arasında yüzde 31. Büyüklerin kararıyla evlendirilmek yaş kategorilerine göre azalsa da 18-32 yaş arasındakilerin bile yüzde 4’ü “aile büyüklerinin kararıyla” evlendirildiğini belirtiyor.



Kişilerin nasıl evlendikleriyle büyüdüğü yer arasında da önemli bir ilişki var. Kişilerin büyüdüğü yer metropollerden köylere doğru gidildikçe “görücü usulü” ve “aile büyüklerinin kararıyla” evlenmiş olanlar artıyor. Şehirle büyükşehir/metropol ayrımını kıyaslamak ise anlamlı bir fark üretmiyor. Dolayısıyla köyden şehre geçmek bir farklılık üretse de şehirlerin büyüklüğünün niteliği bir fark üretmiyor.

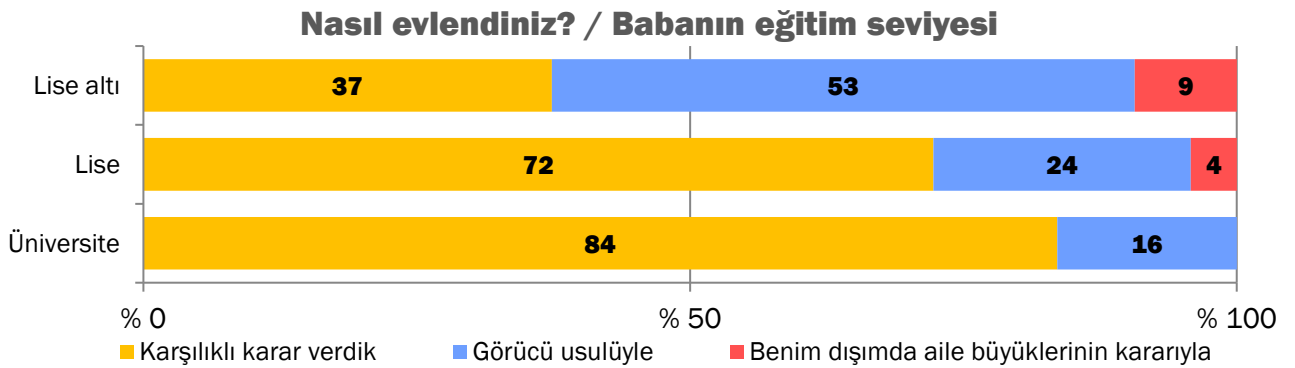


Kişilerin eğitim seviyesi de nasıl evlendiklerini belirleyen önemli bir etken. Lise altı eğitime sahip her on kişiden 6’sı “görücü usulüyle” evlendiğini söylerken, bu oran üniversite mezunlarında her on kişide 2’ye düşüyor. Eğitim seviyesi “aile büyüklerinin kararıyla” evlendirilme konusunda da önemli bir etken. Lise altındaki yüzde 11 olan bu oran, üniversite mezunlarında yüzde 2’ye düşüyor.



Bu konuda son olarak bir önceki neslin eğitiminin etkisini anlayabilmek amacıyla, kişileri babalarının eğitim seviyesi üzerinden inceliyoruz. 2015 Hayat Tarzları araştırmamıza göre, Türkiye genelinde annelerin yüzde 85'i en fazla ilköğretim eğitimi almış olduğundan dolayı ayrıştırıcı niteliği bulunmayacağını düşünerek, babanın eğitim seviyesini kullanmayı daha uygun bulduk.

Şimdiye kadar baktığımız tüm demografik gruplarda az da olsa “benim dışımda aile büyüklerinin kararıyla” cevabını görmüştük. Fakat babası üniversite mezunu olanlar içinde “benim dışımda aile büyüklerinin kararıyla” cevabını veren kimse yok. Ayrıca babası üniversite mezunu olanlar, baktığımız tüm demografik kümeler içinde en yüksek “karşılıklı karar verdik” cevabını verenler.



Bu analizler ışığında görüyoruz ki “görücü usulüyle” ya da “aile büyüklerinin kararıyla” evlenmek Türkiye için hâlâ geçerli olan gerçekler ve nasıl evlendiği insanların kendilerinin ve ebeveynlerinin eğitim seviyesiyle ilgili olduğu kadar, kişilerin nerede büyüdükleriyle de yakından ilişkili.



## 1.2. Evlilik Yaşı Tartışmaları

Bu ayki raporumuzda görüştüğümüz kişilere açık uçlu olarak kızlar ve erkekler için ayrı ayrı olmak üzere “Sizce evlilik yaşı kızlar/erkekler için en az kaç olmalıdır?” şeklinde bir soru sorduk.

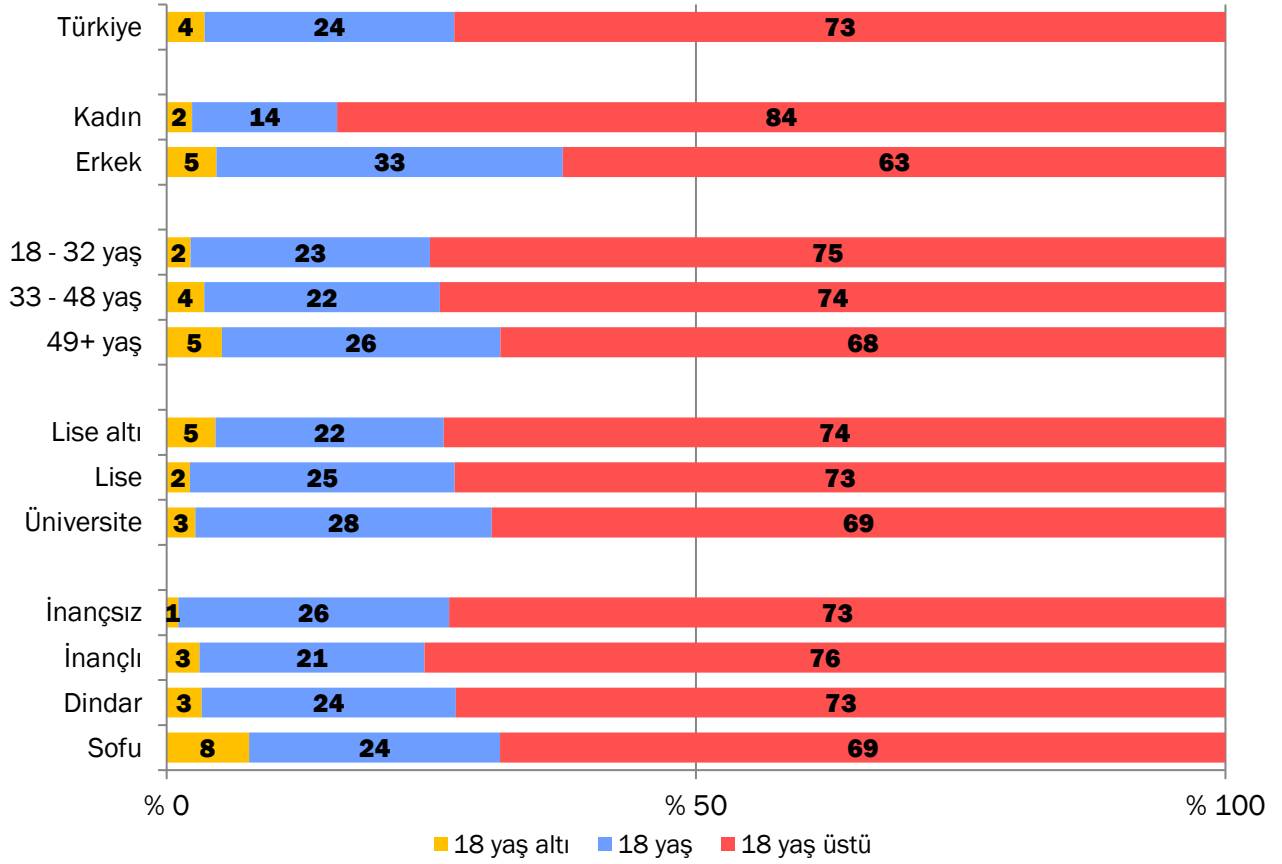
Sizce evlilik yaşı en az kaç olmalıdır? (ortalama yaş)		Kız	Erkek
Türkiye		21,1	23,8
Cinsiyet	Kadın	22,0	25,0
	Erkek	20,4	22,7
Eğitim durumu	Lise altı	20,9	23,5
	Lise	21,5	24,0
	Üniversite	21,7	24,4
Hayat tarzı kümesi	Modern	21,9	24,6
	Geleneksel Muhafazakâr	21,1	23,7
	Dindar Muhafazakâr	20,7	23,4
Dindarlık	İnançsız	21,7	24,3
	İnançlı	21,6	24,2
	Dindar	21,1	23,7
	Sofu	20,7	23,3

- Türkiye’ye göre en düşük evlilik yaşı kızlar için ortalama 21, erkekler içinse 24 yaş.
- Kadınların söylediği en düşük evlilik yaşı ortalaması, erkekleri söylediğine kıyasla epey yüksek. Kızların evlenme yaşı için kadınlar erkeklerin söylediğinden 1,5 yaş, erkeklerin evlenme yaşı için de yaklaşık olarak 2,5 yaş daha yüksek bir yaş söylüyor.
- Eğitim arttıkça ortalama yaş hem kızlar hem de erkekler için artıyor.
- Hayat tarzını Modern olarak tanımlayanlar Geleneksel Muhafazakâr olarak tanımlayanlardan, Geleneksel Muhafazakâr olarak tanımlayanlar da Dindar Muhafazakâr olarak tanımlayanlardan hem kızlar hem de erkekler için daha yüksek yaş söylüyorlar.
- Dindarlık seviyesi arttıkça, hem kızlar hem de erkekler için söylenen yaş düşüyor.

Ortalama yaşlara baktıktan sonra açık uçlu olarak verilen cevapları 18 yaş altı, 18 yaş ve 18 yaş üstü olarak grupladık. Bulgulara bu şekilde baktığımızda her yüz kişiden 4’ünün kızlar için en düşük evlilik yaşı için verdiği cevabın 18 yaşın altında olduğunu görüyoruz.



### Sizce kızlar için evlilik yaşı en az kaç olmalıdır?

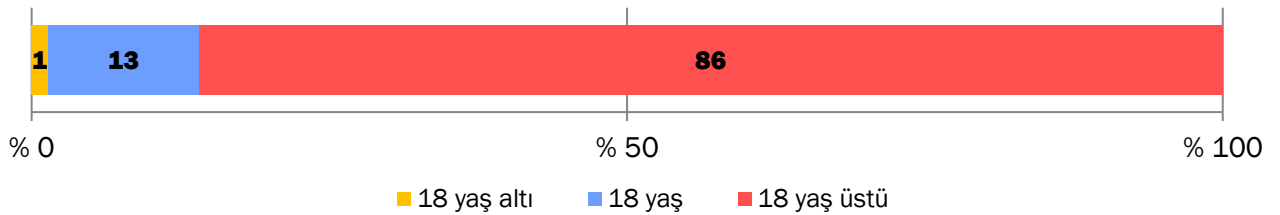


Cevapları demografik kümeler üzerinden ele aldığımızda en büyük farkın kadınlar ile erkekler arasında olduğunu görüyoruz. Kadınların yüzde 84'ü kızlar için en erken evlilik yaşını 18 yaşın da üzerinde olması gerektiğini söylüyor. Bu, diğer tüm kümelerden oldukça farklı bir sonuç. Erkekler ise kadınların aksine "18 yaş üstü" cevabını en az veren demografik küme.

"18 yaş altı" cevabını verenler yaş ve dindarlık seviyesi arttıkça, eğitim seviyesi ise azaldıkça artıyor.

Erkekler için evlilik yaşı en az kaç olmasına dair sorduğumuz soruya ise Türkiye toplumunun sadece %1'i "18 yaş altı" cevabını verirken yüzde 86'sı "18 yaş üstü" cevabını verdi.

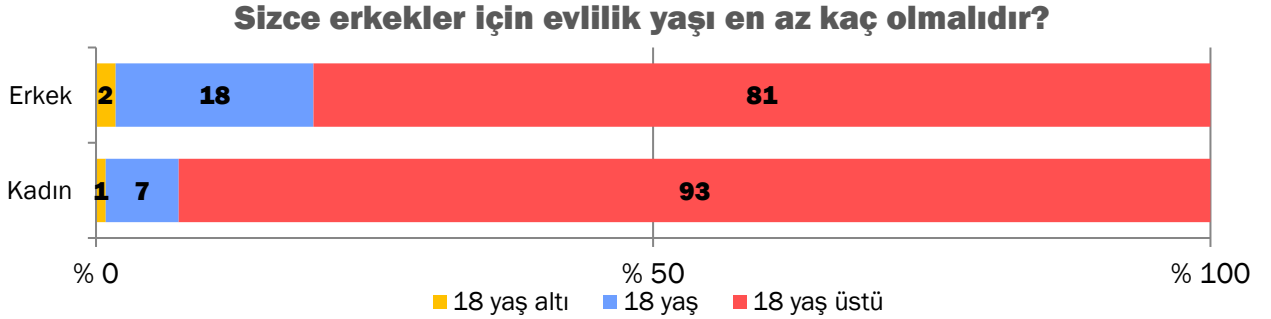
### Sizce erkekler için evlilik yaşı en az kaç olmalıdır?





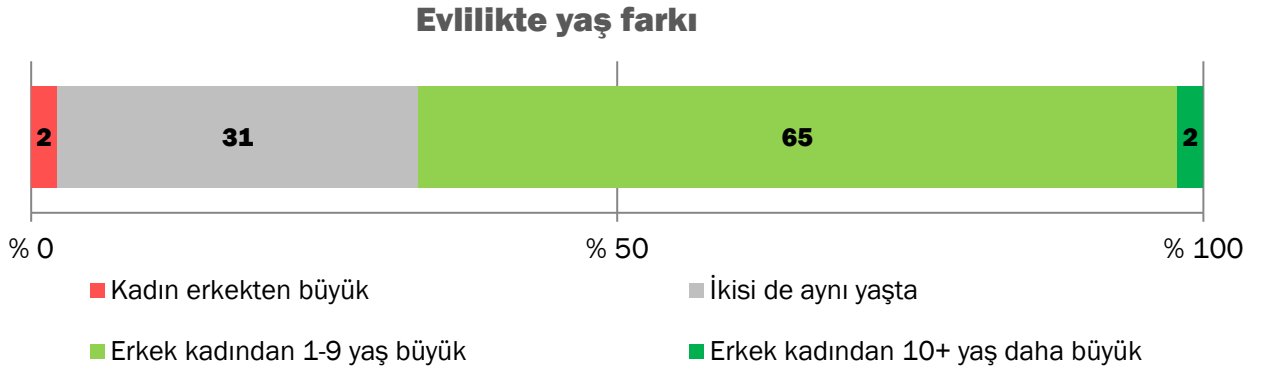


Cinsiyete göre baktığımızda, her on kadından 9'unun bu soruya "18 yaş üstü" cevabını verdiğini görüyoruz.



Bu iki soruyu birlikte düşününce, kadınların evlilik konusunda uygun gördükleri yaşların erkeklere göre daha yüksek olduğunu görüyoruz. Bu bulguyu resmi olarak evlilik için en düşük olarak değil, belki de "olması gereken yaş" olarak düşünmemiz gerekebilir.

Son olarak verilen cevapları evlilik yaşı farkları üzerinden analiz ettiğimizde Türkiye toplumunun yüzde 65'inin erkeğin kadından 1 ila 9 yaş büyük olmasını, yüzde 31'in de aynı yaşta olmalarını beklediğini söyleyebiliriz.



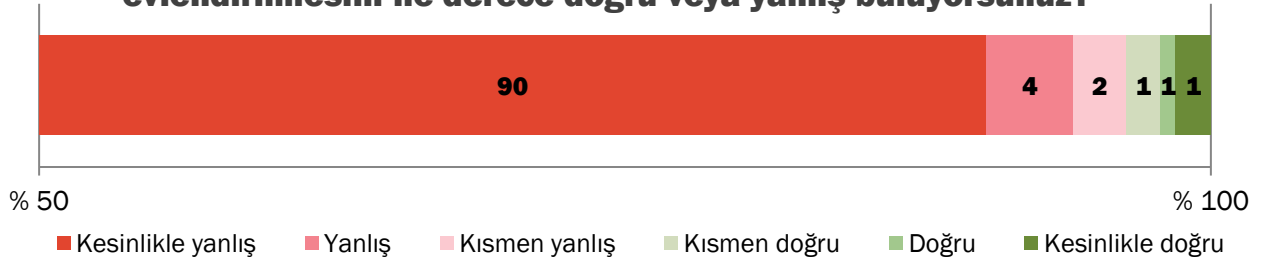
### 1.3. Cinsel İstismar

Kasım ayının ortasında kamuoyunda "cinsel istismar yasa tasarısı" olarak bilinen kanun değişikliği önerisi tartışılmaya başlandı. Adalet Bakanı Bekir Bozdağ tarafından savunulan ve kamuoyunda yanlış algılandığını ve tartışıldığını iddia ettiği tasarı Ak Parti kurmayları tarafından destek görüyorken, Cumhurbaşkanı Erdoğan'ın "Hükümetin, toplumun değişik kesimlerinden gelen eleştiri ve önerileri dikkate alarak, geniş bir mutabakat içerisinde bu sorunu çözmesinde büyük fayda görüyorum." açıklamasından sonra komisyona geri çekildi.

Biz de bu konuda Türkiye toplumunun cinsel istismar mağduru bir kişinin istismar eden kişi ile evlendirilmesini doğru bulup olmadığını sorduk. Toplumun yüzde 90'ı bu yargıyı açıkça "kesinlikle yanlış" bulurken, "kısmen doğru" "doğru" ya da "kesinlikle doğru" diyenlerin toplamı ise sadece yüzde 3.



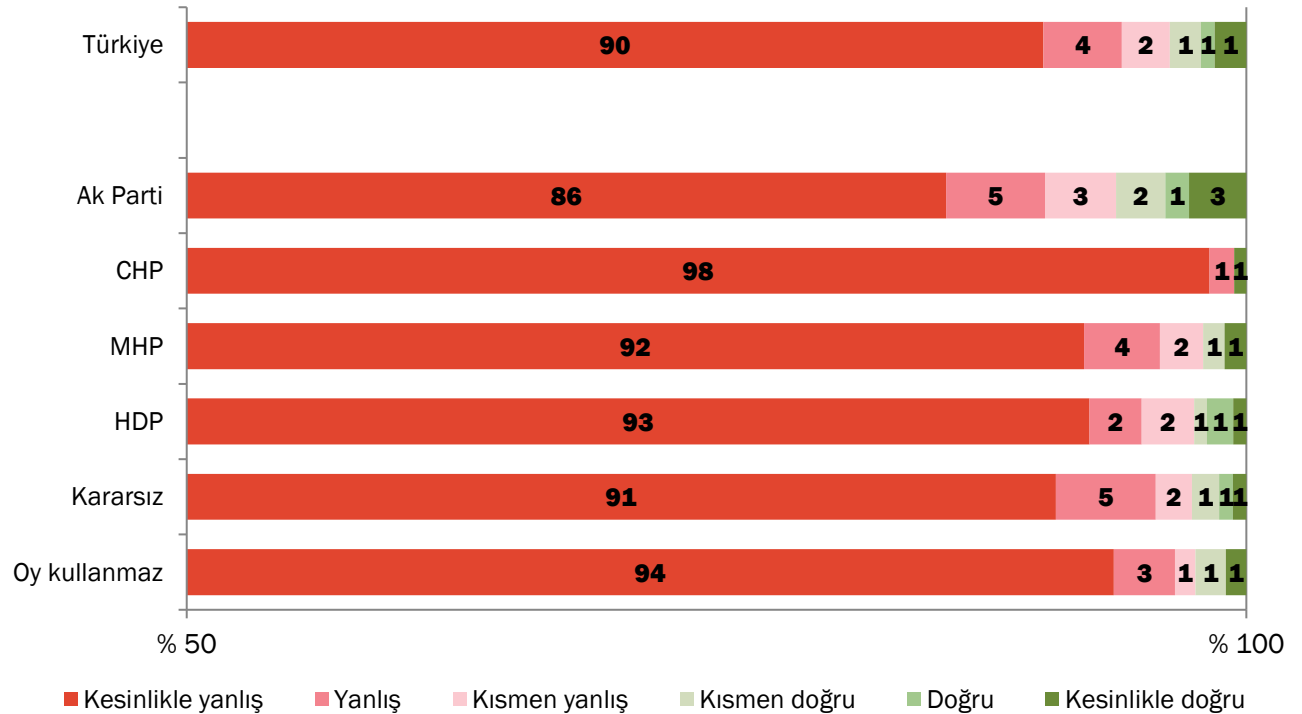
### Cinsel istismar mağduru bir kişinin istismar eden kişi ile evlendirilmesini ne derece doğru veya yanlış buluyorsunuz?



Seçmen gruplarına göre analiz yaptığımızda bu yargıyı en fazla oranda doğru bulanlar Ak Parti seçmenleriyken bile “kısmen doğru” “doğru” ya da “kesinlikle doğru” bulanlar Ak Parti seçmenleri içinde yüzde 6.

Bu bulguyu, böyle bir yasanın ya da bu bağlamda tartışılan bir yasa tasarısının toplumsal karşılığının neredeyse hiç olmadığını gösteren önemli bir bulgu olarak değerlendiriyoruz. Tartışılması ya da tasarı olarak getirilmesinin de hiçbir partiye bir kazanım sağlamayacağı açıkça görülmektedir.

### Cinsel istismar mağduru bir kişinin istismar eden kişi ile evlendirilmesini ne derece doğru veya yanlış buluyorsunuz?

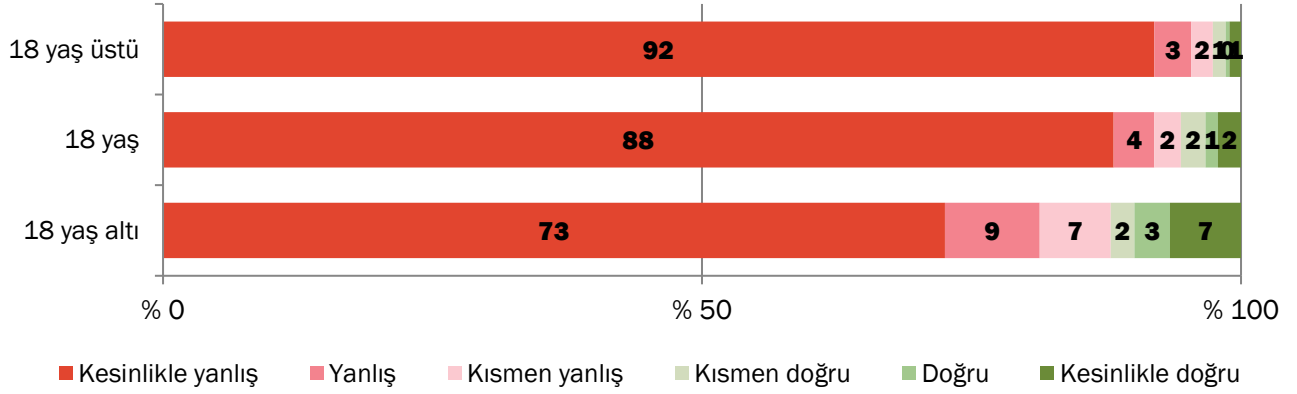


Bu soruya kızlar için en erken evlilik yaşı üzerinden baktığımızda, kızlar için en erken evlilik yaşını 18'in altında söyleyen küçük kesimin yüzde 12'sinin bu yargıyı “kısmen doğru”



“doğru” ya da “kesinlikle doğru” bulunduğunu görüyoruz. Diğer bir ifadeyle, hem kızların 18 yaşın altında evlenmesini onaylayan, hem de mağdurun istismar eden kişiyle evlenmesini doğru bulan, araştırmada 2675 kişi arasından denk geldiğimiz 11 kişi nüfusun sadece binde dördüne denk gelmektedir.

### Cinsel istismar mağduru bir kişinin istismar eden kişi ile evlendirilmesini ne derece doğru veya yanlış buluyorsunuz?





## 2. ARAŞTIRMANIN KÜNYESİ

### 2.1. Araştırmanın Genel Tanımı

Bu raporun dayanağı olan araştırmalar, KONDA Barometresi aboneleri için, KONDA Araştırma ve Danışmanlık A.Ş. tarafından gerçekleştirilmiştir.

Araştırmanın saha çalışması 3-4 Aralık 2016 tarihlerinde gerçekleştirilmiştir. Bu rapor, Türkiye'deki 18 yaş üstü yetişkin nüfusun, saha çalışmasının yapıldığı günlerdeki siyasal eğilimlerini, tercihleri ve profillerini yansıtmaktadır.

Araştırma, Türkiye'nin 18 yaş üstü yetişkin nüfusunu temsil edecek deneklerin tercihlerindeki eğilim ve değişimleri belirlemek ve izlemek için tasarlanmış ve uygulanmıştır. Araştırmanın bulgularının hata payı, yüzde 95 güven aralığında +/- 1,7, yüzde 99 güven aralığında yüzde +/- 2,3'dür.

### 2.2. Örneklem

Örneklem, ADNKS (Adrese Dayalı Nüfus Kayıt Sistemi) verilerine dayalı mahalle ve köylerin nüfus büyüklükleri ve eğitim seviyeleri verileri ile 1 Kasım 2015 Genel seçimlerinin mahalle ve köy sonuçları katmanlandırılarak hazırlanmıştır.

Yerleşim yerleri önce kır/kent/metropol olarak ayrıştırılmış ve 12 bölge esas alınarak örneklem tespit edilmiştir.

Araştırma kapsamında, 32 ilin merkez dahil 106 ilçesine bağlı 152 mahalle ve köyünde 2653 kişiyle hanelerinde yüzyüze görüşülmüştür.

Gidilen il	31
Gidilen ilçe	106
Gidilen mahalle/köy	152
Görüşülen denek	2653

Her bir mahallede gerçekleştirilen 18 anket için yaş ve cinsiyet kotası uygulanmıştır.

Yaş grubu	Kadın	Erkek
18-32 yaş	3 denek	3 denek
33-48 yaş	3 denek	3 denek
49 yaş ve üstü	3 denek	3 denek



	Düzey 1 (12 bölge)	Gidilen iller
1	İstanbul	İstanbul
2	Batı Marmara	Balıkesir, Edirne, Tekirdağ
3	Ege	Denizli, İzmir, Kütahya
4	Doğu Marmara	Bursa, Eskişehir, Kocaeli, Uşak
5	Batı Anadolu	Ankara, Konya
6	Akdeniz	Adana, Antalya, Hatay, Mersin
7	Orta Anadolu	Kayseri, Sivas
8	Batı Karadeniz	Samsun, Tokat
9	Doğu Karadeniz	Giresun, Trabzon
10	Kuzeydoğu Anadolu	Erzurum, Erzincan
11	Ortadoğu Anadolu	Malatya, Van, Elazığ
12	Güneydoğu Anadolu	Diyarbakır, Gaziantep, Şanlıurfa, Mardin

Görüşülen deneklerin bölgelere ve yerleşim yerleri türüne göre dağılımı aşağıdaki tablodadır.

	Anketin yapıldığı bölge	Kır	Kent	Metropol	Toplam
1	İstanbul			% 19,8	% 19,8
2	Batı Marmara	% 0,6	% 3,4	% 0,7	% 4,7
3	Ege	% 2,0	% 6,7	% 5,5	% 14,3
4	Doğu Marmara	% 1,4	% 2,7	% 5,2	% 9,2
5	Batı Anadolu	% 0,3	% 2,0	% 7,0	% 9,3
6	Akdeniz	% 1,8	% 4,9	% 5,4	% 12,0
7	Orta Anadolu	% 0,7	% 2,3	% 1,4	% 4,4
8	Batı Karadeniz	% 2,0	% 3,3	% 0,7	% 6,0
9	Doğu Karadeniz	% 1,3	% 2,0		% 3,3
10	Kuzeydoğu Anadolu	% 1,4	% 1,4		% 2,8
11	Ortadoğu Anadolu	% 1,4	% 2,7	% 0,7	% 4,8
12	Güneydoğu Anadolu	% 2,0	% 3,5	% 3,9	% 9,4
	Toplam	% 14,8	% 34,9	% 50,2	% 100,0



### 3. TÜM CEVAP DAĞILIMLARI

#### 3.1. Deneklerin Profili

Cinsiyet	Yüzde
Kadın	48,1
Erkek	51,9
Toplam	100,0

Yaş	Yüzde
18 - 32 yaş	35,7
33 - 48 yaş	33,4
49+ yaş	31,0
Toplam	100,0

Eğitim durumu	Yüzde
Okuryazar değil	6,3
Diplomasız okur	2,2
İlkokul mezunu	30,2
İlköğretim / Ortaokul mezunu	16,3
Lise mezunu	28,0
Üniversite mezunu	15,2
Yüksek lisans / Doktora	1,8
Toplam	100,0

Baba eğitim durumu	Yüzde
Okuryazar değil	16,7
Diplomasız okur	7,6
İlkokul mezunu	49,2
İlköğretim / Ortaokul mezunu	11,1
Lise mezunu	10,1
Üniversite mezunu	4,9
Yüksek lisans / Doktora	,4
Toplam	100,0



Hayat tarzı kümesi	Yüzde
Modern	24,2
Geleneksel muhafazakâr	48,5
Dindar muhafazakâr	27,3
Toplam	100,0

Hane kişi sayısı	Yüzde
1 - 2 kişi	18,0
3 - 5 kişi	65,0
6 - 8 kişi	13,5
9 ve daha fazla kişi	3,6
Toplam	100,0

Çalışma durumu	Yüzde
Devlet memuru	4,7
Özel sektör	8,3
İşçi	11,0
Esnaf	7,8
Tüccar / iş adamı	1,1
Serbest meslek sahibi	1,5
Çiftçi, ziraatçı, hayvancı	3,3
Çalışıyor, diğer	3,6
Emekli	13,0
Ev kadını	29,7
Öğrenci	9,7
İşsiz	5,2
Çalışamaz halde	1,2
Toplam	100,0

Nerede büyüdünüz?	Yüzde
Köy	35,1
Kasaba / İlçe	22,5
Şehir	30,4
Büyükşehir / Metropol	12,0
Toplam	100,0



<b>Medeni durum</b>	<b>Yüzde</b>
Bekar	22,5
Sözlü/nişanlı	2,0
Evli	70,2
Dul	3,7
Boşanmış	1,6
Toplam	100,0

<b>Nasıl evlendiniz?</b>	<b>Yüzde</b>
Karşılıklı karar verdik	41,1
Görücü usulüyle	50,2
Benim dışımda aile büyüklerinin kararıyla	8,7
Toplam	100,0

<b>Örtünme durumu</b>	<b>Yüzde</b>
Örtünmüyor	26,1
Başörtüsü	49,5
Türban	8,3
Çarşaf	1,3
Bekâr erkek	14,7
Toplam	100,0

<b>Etnik köken</b>	<b>Yüzde</b>
Türk	77,7
Kürt	15,4
Zaza	1,0
Arap	3,3
Diğer	2,7
Toplam	100,0

<b>Din/mezhep</b>	<b>Yüzde</b>
Sünni Müslüman	93,5
Alevi Müslüman	4,1
Diğer	2,4
Toplam	100,0





<b>Dindarlık</b>	<b>Yüzde</b>
İnançsız	3,5
İnançlı	22,7
Dindar	63,2
Sofu	10,6
Toplam	100,0

<b>Ekonomik sınıflar</b>	<b>Yüzde</b>
Alt gelir	19,1
Alt orta sınıf	31,8
Yeni orta sınıf	27,0
Üst gelir	22,0
Toplam	100,0

<b>Bu hanenin malı olan arabanız var mı?</b>	<b>Yüzde</b>
Var	47,8
Yok	52,2
Toplam	100,0

<b>Aylık hane geliri</b>	<b>Yüzde</b>
700 TL ve altı	3,8
701 - 1200 TL	11,6
1201 - 2000 TL	45,1
2001 - 3000 TL	22,0
3001 - 5000 TL	14,0
5001 TL ve üstü	3,5
Toplam	100,0



Haber seyrettiği TV kanalı	Yüzde
İzlemiyorum	5,9
A Haber	8,5
ATV	18,0
CNN Turk	4,7
Fox TV	16,2
Haberturk	2,2
Halk TV	1,7
IMC TV	,4
Kanal 7	1,6
Kanal D	8,1
Kanaltürk	,2
NTV	3,2
Roj/Nuçe/Sterk	,7
Show TV	6,6
Star	3,4
TRT	12,4
Ulusal	,4
Yerel kanallar	5,7
Toplam	100,0



Okuduđu gazete	Yüzde
Okumuyor	69,4
Akit	,6
Akşam	,2
Aydınlık	,1
Birgün	,2
Bugün	,1
Cumhuriyet	1,8
Spor gazeteleri	1,1
Güneş	,3
Habertürk	1,0
Hürriyet	4,1
Milliyet	1,6
Posta	4,5
Sabah	3,4
Sözcü	4,1
Star	,1
Takvim	,4
Taraf	,1
Türkiye	1,0
Vatan	,2
Yeni Şafak	,3
Zaman	,2
Diđer	5,3
Toplam	100,0

Oturulan evin tipi	Yüzde
Gecekodu/dıř sıvasız apartman	6,4
Müstakil, geleneksel ev	30,3
Apartman	57,0
Site içinde	6,0
Çok lüks bina, villa	,3
Toplam	100



Sosyal medya kullanımı	Yüzde
Facebook	50,9
Twitter	21,6
Whatsapp	44,9
Youtube	28,0
Instagram	27,5
Diğer	1,2
İnternete giriyorum ama sosyal medyayı kullanmıyorum	8,2
İnternete hiç girmiyorum	33,5



## 4. TERİMLER SÖZLÜĞÜ

Barometre raporlarında yer alan tüm bulgular, araştırmaların saha çalışmalarında görüşülen kişilerle yüz yüze yapılan anketlerde sorulan sorulara dayandırılmaktadır. Bazı sorular ve cevap seçenekleri sonrasında kısaltılarak veya basitleştirilerek, raporda gündelik dilde kullanılan terimlerle ifade edilmektedir. Örneğin kendini ne kadar dindar gördüğüne dair soruya cevaben “İnançlı ama dinin gereklerini pek yerine getiremeyen biri” için, raporda kısaca “inançlı” ifadesi kullanılmaktadır. Bu bölüm hem Barometre raporunu eline ilk defa alanlar için, hem de terimlerle ilgili açıklamaya ihtiyaç duyanlar için hazırlanmıştır. İlk tabloda terimler ve açıklamaları, daha sonraki tablolarda bu terimlerin kaynağı olan soru ve cevap metinleri yer almaktadır.

Terim	Açıklama
Alevi Müslüman:	Kendi din / mezhebini Alevi Müslüman olarak tanımlayan kişi
Alt orta sınıf:	Kişi başı geliri ortadaki yüzde 60'lık kesimde olan ama otomobili olmayan kesim
Alt sınıf:	Kişi başı geliri en düşük olan yüzde 20'lik kesim
Arap:	Kendi etnik kökenini Arap olan tanımlayan kişi
Başörtülü:	Kendisi veya erkekse eşinin başörtüsü ile örtüldüğünü belirten kişi
Çarşaf:	Kendisi veya erkekse eşinin çarşafı ile örtüldüğünü belirten kişi
Dindar:	Dinin gereklerini yerine getirmeye çalışan dindar biri
Dindar muhafazakâr:	Kendi hayat tarzını dindar muhafazakâr olarak tanımlayan kişi
Geleneksel muhafazakâr:	Kendi hayat tarzını geleneksel muhafazakâr olarak tanımlayan kişi
İnançlı:	İnançlı ama dinin gereklerini pek yerine getiremeyen biri
İnançsız:	Dinin gereklerine pek inanmayan biri
Kent:	Nüfusun 4000'in üstünde olan yerleşim yerleri (idari tanımdan farklıdır)
Kır:	Nüfusun 4000'in altında olan yerleşim yerleri (idari tanımdan farklıdır)
Kürt:	Kendi etnik kökenini Kürt olan tanımlayan kişi
Liderci:	Liderine, başkanına güveniyorum, beğeniyorum, diyen kişi
Metropol:	Nüfusu en yüksek 15 şehrin bütünleşik şehir merkezi sınırlarındaki yerleşim yerleri (idari tanımdan farklıdır)
Modern:	Kendi hayat tarzını modern olarak tanımlayan kişi
Örtünmeyenler:	Kendisi veya erkekse eşinin örtünmediğini belirten kişi
Sofu:	Dinin tüm gereklerini tam yerine getiren dindar biri



Sünni Müslüman:	Kendi din / mezhebini Sünni Müslüman olarak tanımlayan kişi
Türbanlı:	Kendisi veya erkekse eşinin türbanla örtündüğünü belirten kişi
Türk:	Kendi etnik kökenini Türk olan tanımlayan kişi
Üst sınıf:	Kişi başı geliri en yüksek olan yüzde 20'lik kesim
Yeni orta sınıf:	Kişi başı geliri ortadaki yüzde 60'lık kesimde olan ve otomobili olan kesim
Zaza:	Kendi etnik kökenini Zaza olan tanımlayan kişi
Çoklu ilişkisellik/mütekabiliyet analizi (ÇMA) (Multiple Correspondence Analysis)	Nominal-kategorik veriler arasında bulunan ilişkilerin yapısını ve aralarındaki olası örüntüleri iki boyutlu bir düzlemde göstermeye yarayan bir veri analizi tekniğidir. Mütekabiliyet Analizinin (MA) ikiden fazla değişkenli, büyük veri setlerine uygulanması ihtiyacına karşılık verir. ÇMA, 60'lı yıllarda matematikçi ve dilbilimci Jean-Paul Benzécri'nin çalışmaları ile şekillenmiş, 80'lerde hakkındaki araştırmaların İngilizceye çevrilmeye başlanması ve Fransız sosyolog Pierre Bourdieu'nün makalelerinde bu yönteme yer vermesi ile bu alandaki çalışma ve yayınlar hızla artmıştır.

#### 4.1. Terimlerin Kaynağı Olan Soru ve Veriler

Kendinizi, hayat tarzı bakımından aşağıda sayacağım üç gruptan hangisinde sayarsınız?
Modern
Geleneksel muhafazakâr
Dindar muhafazakâr
Eşiniz veya siz, sokağa çıkarken başınızı örtüyor musunuz? Nasıl örtüyorsunuz?
Örtünmüyor
Başörtüsü
Türban
Çarşaf
Bekâr erkek



**Hepimiz Türkiye Cumhuriyeti vatandaşıyız, ama değişik etnik kökenlerden olabiliriz; Siz kendinizi, kimliğinizi ne olarak biliyorsunuz veya hissediyorsunuz?**

Türk

Kürt

Zaza

Arap

Diğer

**Kendinizi ait hissettiğiniz dininiz ve mezhebiniz nedir?**

Sünni Müslüman

Alevi Müslüman

Diğer

**Dindarlık açısından kendinizi aşağıda okuyacaklarımdan hangisiyle tarif edersiniz?**

Dinin gereklerine pek inanmayan biri

İnançlı ama dinin gereklerini pek yerine getiremeyen biri

Dinin gereklerini yerine getirmeye çalışan dindar biri

Dinin tüm gereklerini tam yerine getiren dindar biri

**Yerleşim Kodu (Örneklemeden gelen veri)**

Kır

Kent

Metropol

**Ekonomik sınıflar (Hanedeki kişi sayısı, hane geliri ve otomobil sahipliği kullanılarak hesaplanıyor)**

Alt sınıf

Alt orta sınıf

Yeni orta sınıf

Üst sınıf